

PORTE DE MALPERTUIS OU PORTE BASSE

Bourgogne-Franche-Comté, Jura
Salins-les-Bains
rue Gambetta

Dossier IA39002110 réalisé en
2024

Auteur(s) : Raphaël Favereaux



Historique

Citée en 1388, la porte Basse est vraisemblablement construite dans le troisième quart du 14^e siècle. Il s'agit de l'accès principal de la ville sur le front nord. Comme la porte Haute, elle se compose de deux tours jumelles semi-circulaires, reliées par une construction transversale donnant accès à la ville par un passage cocher. En 1402, il est question de la fortifier. Les annales de la Ville de Salins, établies par l'abbé Robin au 19^e siècle, précisent que " les fortifications de la porte de Malpertuis sont faites par Jacques de Bougeailles en 1405 ". Les archives mentionnent la porte double de Malpertuis en 1438, et la construction d'un boulevard (poste avancé pouvant porter de l'artillerie) au début des années 1470, l'ensemble précédé d'une " barrière ". En 1607, la porte Basse est équipée d'une herse et de vantaux, et abrite le logement du portier et une geôle. En 1614, la ville " paie à Claude Magniet la somme de six francs pour la façon de deux écussons posés sur l'arcade de la porte de Malpertuis ". Pendant la Guerre de dix ans, un bastion est achevé au-devant de la porte (1639), complété en 1661 d'un bâtiment couvert du côté est. En 1756, une large porte est percée dans le bastion, dans le prolongement de la nouvelle chaussée construite " pour la commodité du transport des bois ". Ce bastion est supprimé vers 1855, au moment où sont effectués des travaux de nivellement et d'aménagement des abords de la porte de Malpertuis. Il est décidé en 1856 de conserver le " vieux bâtiment militaire " construit au-devant de la tour est en 1661. Régulièrement menacée de démolition, la porte médiévale fait l'objet d'un projet de restauration en mars 1885, mais est finalement supprimée au printemps 1886, au moment du percement de la rue Gambetta. Elle a laissé place côté est à une maison, et côté ouest à un hôtel.

Période(s) principale(s) : 3^e quart 14^e siècle

Période(s) secondaire(s) : 4^e quart 19^e siècle

Description

L'entrée nord de la ville a été remodelé à la fin du 19^e siècle au moment du percement de la rue Gambetta et de la démolition de la porte médiévale. Les tours semi-circulaires ont été rasées et la partie est a été comblée. Talutée et bordée par un garde-corps en ferronnerie, elle est délimitée par un haut mur bordant l'avenue, percé d'une large porte. Cette dernière donne accès à une pièce voûtée en berceau reposant sur un arc en anse de panier au nord et un arc en plein-cintre (muré) au sud.

Éléments descriptifs

Murs : calcaire, calcaire, pierre de taille, moellon

Couvrement : voûte en berceau

État de conservation :

détruit

Sources documentaires

Documents d'archives

• Archives départementales du Jura. Cadastre de la commune de Salins-les-Bains. [1831-1954].

Archives départementales du Jura. Cadastre de la commune de Salins-les-Bains. [1831-1954].

- Atlas parcellaire (1831) : 3 P plan 6599 (tableau d'assemblage), 3 P plan 5566-5610 (feuilles)

- État de section (1832) : 3 P 3604

- Matrices cadastrales des propriétés bâties et non bâties (à partir de 1832) : 3 P 3605 (récapitulatif), 3 P 3606 (folio 1 à 600), 3 P 3607 (folio 601 à 1338), 3 P 3608 (folio 1341 à 2019), 3 P 3609 (folio 2020-2679)

- Matrices cadastrales des propriétés bâties (à partir de 1882) : 3 P 3610, 3 P 3611

- Matrices cadastrales des propriétés bâties (à partir de 1911) : 3 P 3912 (folio 1 à 920), 3 P 3913 (folio 921 à 1285)

- Matrices cadastrales des propriétés non bâties (fin du 19e siècle-milieu du 20e siècle) : 3 P 3614-3622

Lieu de conservation : Archives départementales du Jura, Montmorot

• Babey, Etienne. Grands faits de l'histoire de Salins et en Franche-Comté (1750-1793), manuscrit.

Babey, Etienne. Grands faits de l'histoire de Salins et en Franche-Comté (1750-1793), manuscrit.

Lieu de conservation : Fonds ancien, Bibliothèque municipale, Salins-les-Bains- Cote du document : Ms 426

• Histoire chronologique de Salins, d'après Babey, l'abbé Robin, complétée par le capitaine Pinault.

Fonds ancien, Salins-les-Bains. Ms 414. Histoire chronologique de Salins, d'après Babey, l'abbé Robin, complétée par le capitaine Pinault, s.d. [début 20e siècle], 568 f.

Lieu de conservation : Fonds ancien, Bibliothèque municipale, Salins-les-Bains- Cote du document : Ms 414

• Histoire de Salins de 1801-1899, extraits des délibérations des Conseils municipaux et à partir de 1840 extraits du Salinois. Salins-les-Bains, 1er avril 1939, Chambellan.

Fonds ancien, Bibliothèque municipale, Salins-les-Bains. Ms 400F : Histoire de Salins de 1801-1899, extraits des

délibérations des Conseils municipaux et à partir de 1840 extraits du Salinois. Salins-les-Bains, 1er avril 1939, Chambellan.

Lieu de conservation : Fonds ancien, Bibliothèque municipale, Salins-les-Bains- Cote du document : Ms 400

• Notes sur Salins extraites des Archives du Jura et de celles de la ville de Salins, par Edouard Toubin

Fonds ancien, Salins-les-Bains. Ms 383. Notes sur Salins extraites des Archives du Jura et de celles de la ville de Salins, par Edouard Toubin, s.d. [fin 19e ou début 20e siècle], 359 p.

Lieu de conservation : Fonds ancien, Bibliothèque municipale, Salins-les-Bains- Cote du document : Ms 383

• Registres des délibérations du conseil municipal

Archives municipales, Salins-les-Bains. Registres des délibérations du conseil municipal 18-61 (1790-1982)

Lieu de conservation : Archives municipales, Salins-les-Bains- Cote du document : ACS 18-61

Bibliographie

• Billoin, David. Salins-les-Bains (Jura). Le fossé de l'enceinte médiévale, 2011.

Billoin, David. *Salins-les-Bains (Jura). Le fossé de l'enceinte médiévale. Rapport de diagnostic*, INRAP Grand-Est Sud, septembre 2011, 172 p.

• Ferroli, Maxime. Les fortifications des petites villes jurassiennes : études comparée d'Arbois, Poligny, Salins de 1595 à 1634, mémoire de master II, Besançon, Université de Franche-Comté, 2012.

Ferroli, Maxime. *Les fortifications des petites villes jurassiennes : études comparée d'Arbois, Poligny, Salins de 1595 à 1634*, mémoire de master II en histoire moderne sous la direction de M. Paul Delsalle, Besançon, Université de Franche-Comté, 2012, 291 p.

• Gousset, Virginie. Salins et ses fortifications de 1470 à 1488, mémoire de maîtrise, Besançon, 1997.

Gousset, Virginie. *Salins et ses fortifications de 1470 à 1488*, mémoire de maîtrise, Besançon, 1997, 311 p.

• Mercier, Ludovic, Robert, Séverine. Approche de la ville de Salins sous le principat de Philippe le Bon (1430-1460) : administration, société et gestion urbaine, d'après les comptes de fortifications et les délibérations municipales, mémoire de maîtrise, Besançon, 2001.

Mercier, Ludovic, Robert, Séverine. *Approche de la ville de Salins sous le principat de Philippe le Bon (1430-1460) : administration, société et gestion urbaine, d'après les comptes de fortifications et les délibérations municipales*, mémoire de maîtrise, Besançon, 2001, 253 p.

- **Mercier, Ludovic. Salins : histoire d'une ville comtoise au Moyen Age (XIIIe-XVe siècle) : gestion, urbanisme et société, mémoire de D.E.A., Besançon, 2002.**

Mercier, Ludovic. *Salins : histoire d'une ville comtoise au Moyen Age (XIIIe-XVe siècle) : gestion, urbanisme et société* mémoire de D.E.A., Besançon, 2002, 406 p.

- **Mikou, Murielle. Salins à la fin du XVe siècle. Introduction aux comptes de fortifications de 1460 à 1484, mémoire de maîtrise, Besançon, 1996.**

MIKOU, Murielle. *Salins à la fin du XVe siècle. Introduction aux comptes de fortifications de 1460 à 1484* mémoire de maîtrise, Besançon, 1996.

- **Rousset, Alphonse. Dictionnaire [...] des communes [...]. Tome VI, Département du Jura : [Salins-Saint-Ylie], 1858.**

Rousset, Alphonse. *Dictionnaire géographique, historique et statistique des communes de la Franche-Comté et des hameaux qui en dépendent : département du Jura. Tome VI : [Salins-Saint-Ylie].* - Paris : F.E.R.N., Guénégaud, 1969. 594 p. ; 20 cm. Fac-similé de l'édition de Besançon : Bintot, 1858.

Informations complémentaires

Aire d'étude et canton : communauté de communes Arbois Poligny Salins-les-Bains

Dénomination : porte de ville

© Région Bourgogne-Franche-Comté, Inventaire du patrimoine



Détail du tableau de Nicolas Richard : la porte de Malpertuis (n°22). 1628.
39, Salins-les-Bains rue Gambetta

Source :

Salins en 1628. Tableau (huile sur toile), par Nicolas Richard.

Lieu de conservation : Musée de la Grande Saline, Salins-les-Bains

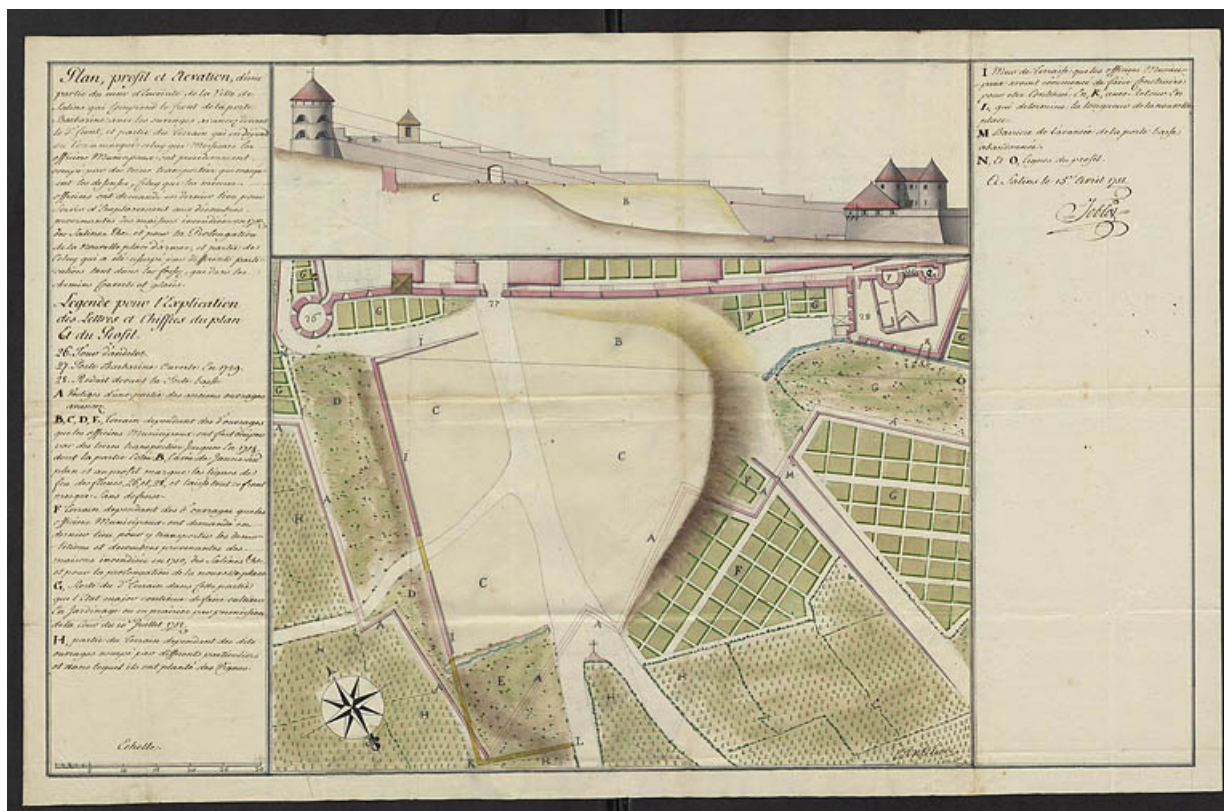
N° de l'illustration : 20233900018NUC4A

Date : 2023

Auteur : Jérôme Mongreville

Reproduction soumise à autorisation du titulaire des droits d'exploitation

© Région Bourgogne-Franche-Comté, Inventaire du patrimoine



Plan, profil et élévation d'une partie du mur nord de la ville de Salins [...], 1755.

39, Salins-les-Bains

Source :

Plan, profil et élévation d'une partie du mur nord de la ville de Salins [...], encre, lavis, s.n., à Salins le 15 avril 1755.

Lieu de conservation : Ministère de la Défense, Service historique de la Défense, Vincennes - Cote du document : GR 1VH 1611

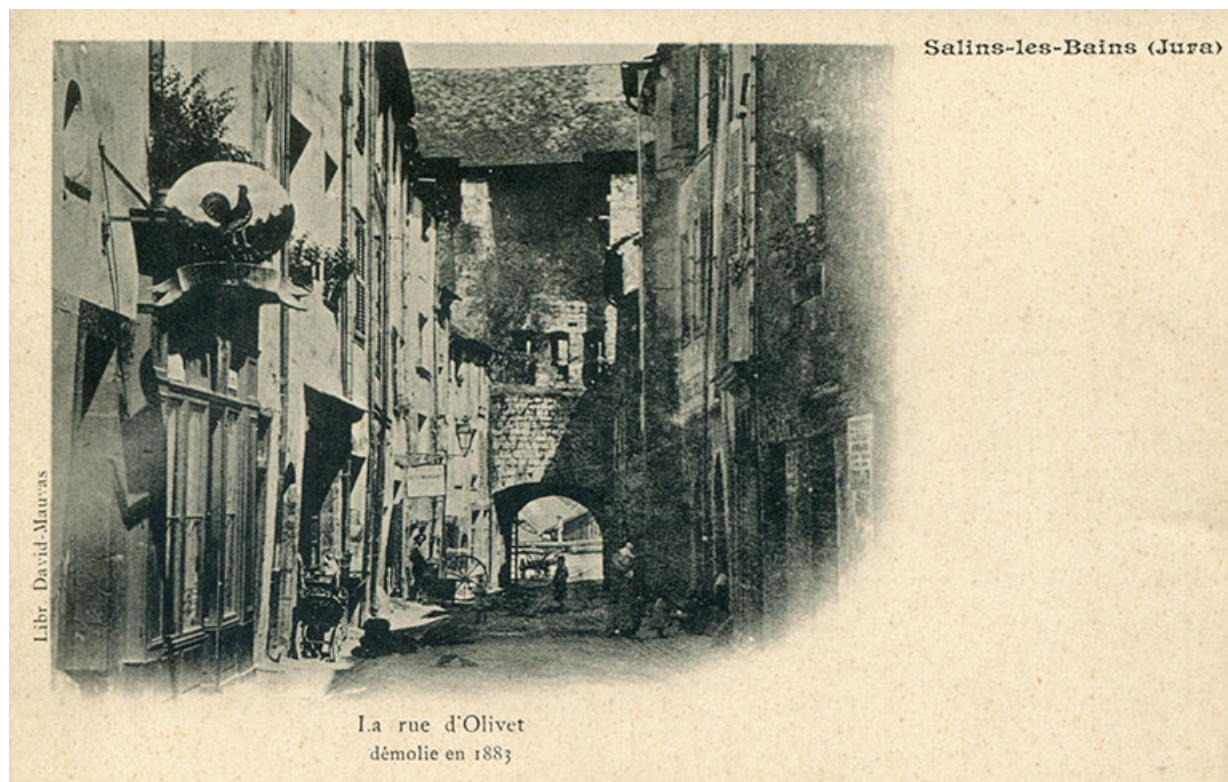
N° de l'illustration : 20223901197NUC4A

Date : 2022

Auteur : Jérôme Mongreville

Reproduction soumise à autorisation du titulaire des droits d'exploitation

© Service historique de la Défense



Salins-les-Bains. La rue d'Olivet démolie en 1883, s.d. [avant 1883].

39, Salins-les-Bains rue Gambetta

Source :

Salins-les-Bains. La rue d'Olivet démolie en 1883, carte postale, libr. David-Mauvas, s.d. [avant 1883]. Collection particulière.

Lieu de conservation : Collection particulière

N° de l'illustration : 20243900279NUC4A

Date : 2024

Auteur : Jérôme Mongreville

Reproduction soumise à autorisation du titulaire des droits d'exploitation

© Région Bourgogne-Franche-Comté, Inventaire du patrimoine



Salins-du-Jura. La porte Malpertuis vers 1860. Démolie en 1885, à l'occasion de la construction de la rue Gambetta, s.d. [avant 1883].

39, Salins-les-Bains rue Gambetta

Source :

Salins-du-Jura. La porte Malpertuis vers 1860. Démolie en 1885, à l'occasion de la construction de la rue Gambetta, gravure, veuve Jacquin édit., s.d. [avant 1883]. Collection particulière.

Lieu de conservation : Collection particulière

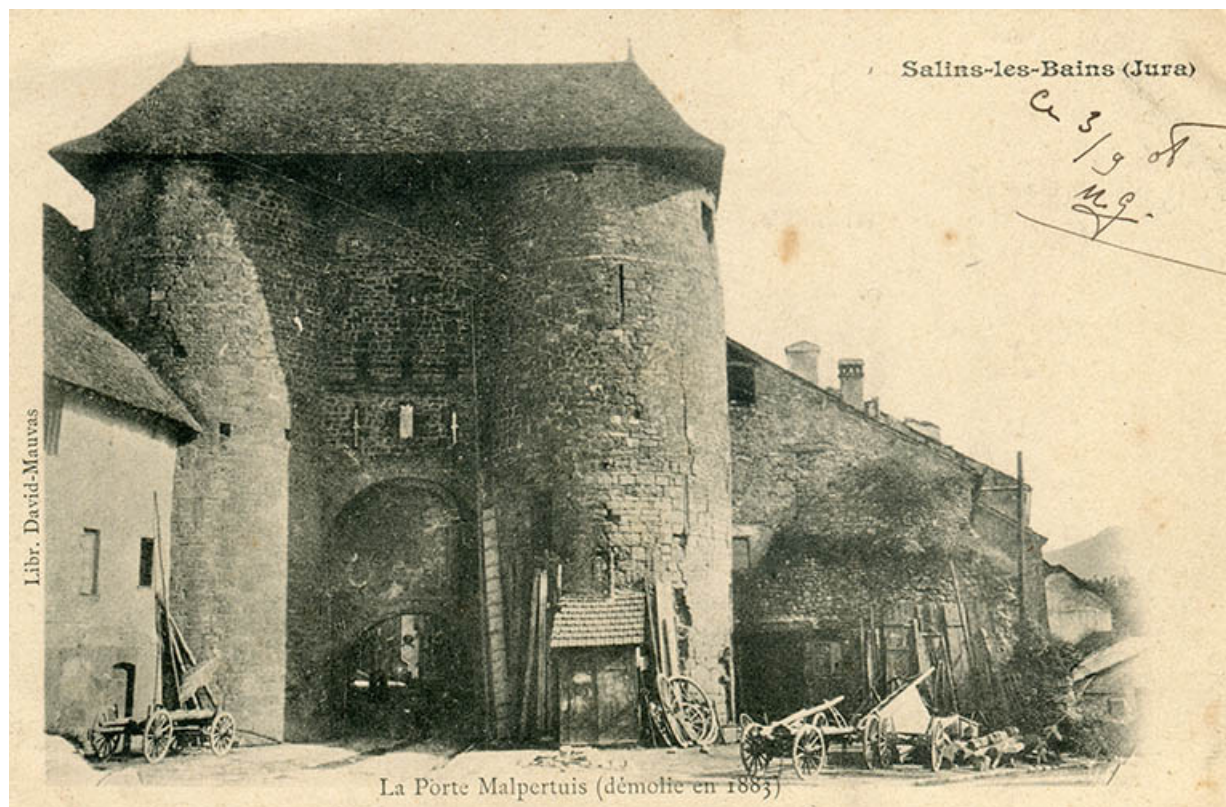
N° de l'illustration : 20243900280NUC4A

Date : 2024

Auteur : auteur

Reproduction soumise à autorisation du titulaire des droits d'exploitation

© Région Bourgogne-Franche-Comté, Inventaire du patrimoine



Salins-les-Bains (Jura). La porte Malpertuis (démolie en 1883), s.d. [avant 1883].

39, Salins-les-Bains rue Gambetta

Source :

**Salins-les-Bains (Jura). La porte Malpertuis (démolie en 1883), carte postale, libr. David-Mauvas, s.d. [avant 1883].
Collection particulière Jean-Paul Favereaux, Salins-les-Bains.**

Lieu de conservation : Collection particulière : Jean-Paul Favereaux, Salins-les-Bains

N° de l'illustration : 20243900282NUC2A

Date : 2024

Auteur : auteur

Reproduction soumise à autorisation du titulaire des droits d'exploitation

© Région Bourgogne-Franche-Comté, Inventaire du patrimoine



Mur construit (vers 1885) au devant de la tour est. La porte donne accès à une pièce voûtée (vestiges du bâtiment construit en 1661 ?).

39, Salins-les-Bains rue Gambetta

N° de l'illustration : 20243900604NUC4A

Date : 2024

Auteur : Jérôme Mongreville

Reproduction soumise à autorisation du titulaire des droits d'exploitation

© Région Bourgogne-Franche-Comté, Inventaire du patrimoine



Pièce voûtée en berceau, située au nord de la tour est (vestiges du bâtiment construit en 1661 ?).
39, Salins-les-Bains rue Gambetta

N° de l'illustration : 20243900601NUC4A

Date : 2024

Auteur : Jérôme Mongreville

Reproduction soumise à autorisation du titulaire des droits d'exploitation

© Région Bourgogne-Franche-Comté, Inventaire du patrimoine