

## FORT SAINT-ANDRÉ

Bourgogne-Franche-Comté, Jura  
Salins-les-Bains  
Fort Saint-André - chemin du Fort Saint-André

Dossier IA39002036 réalisé en 2021 revu en  
2023

Auteur(s) : Guillaume Gézolme



### Présentation

Au 14<sup>e</sup> siècle, une tour est érigée par les comtes de Bourgogne. Après la guerre de Dix ans (1634-1644), le sommet du mont est fortifié, sous le commandement du surintendant des fortifications de Bourgogne, Duchamp, pour protéger la place de Salins en cas de nouvelle d'attaque française. Seul le front sud-ouest est militarisé : une fois le parapet achevé, des casernements et un mur d'enceinte équipé de créneaux et de meurtrières sont bâtis. Ce fort est achevé en 1647. Salins est une place forte stratégique dans le système défensif face au royaume de France.

### La conquête du fort par les troupes royales et sa reconstruction

Le fort est conquis une première fois le 20 avril 1668 par les armées de Louis XIV, commandées par le duc du Luxembourg. Mandaté par le roi pour reconstruire les fortifications de Salins, Vauban n'a pas le temps cependant de mener à bien cette entreprise. La signature du traité d'Aix-la-Chapelle en mai 1668 réattribue le comté de Bourgogne (future Franche-Comté) à Charles II, roi d'Espagne. La forteresse est dès lors restaurée et modernisée et une demi-lune est construite en avant d'un parapet érigé en 1638. La paix est éphémère, et un nouveau siège est mené en 1674 par le duc de la Feuillade sur ordre du roi de France. Il débute le 4 juin et le fort est pris dix jours plus tard. Une grande partie des fortifications sont détruites ainsi que les casernes.

Dès la prise de la place de Salins le 21 juin 1674 (capitulation de la ville et des forts), le roi Louis XIV donne l'ordre de reconstruire le fort Saint-André. Vauban s'attèle à la réalisation des plans, reprenant le tracé en quadrilatère des ingénieurs espagnols. Il dessine une citadelle et propose d'élever une nouvelle escarpe avec parapet, de creuser des fossés larges et profonds autour de la plate-forme et de limiter l'accès à un seul point, au sud-ouest avec la construction d'une contrescarpe. La première pierre est posée le 18 octobre 1674 par l'Intendant Camus de Beaulieu. Les travaux sont dirigés durant plusieurs mois par François de la Motte-Villibert, comte d'Aspremont, ingénieur du roi et gouverneur de Salins, en l'absence de Vauban, envoyé par le roi dans les Flandres. D'aspremont souhaite réaliser des flancs superposés, mais ce projet est abandonné au retour de Vauban en 1675. Le fort est bastionné sur ses ailes sud-ouest et ouest, les autres ailes étant naturellement inattaquables. Vauban renforce le front sud-ouest par une demi-lune avec un pont-levis et corps de garde. Les casernes sont édifiées en 1677 (date portée). Avec la création de la chapelle, le fort devient une paroisse. Il peut accueillir jusqu'à 660 hommes et supporter un siège de 45 jours. Vauban revient en 1679 pour constater la fin des travaux des forts de Salins.

### Le fort Saint-André : une prison

Dès 1682, le fort sert de lieu de détention. A l'instar du château de Joux, des prisonniers politiques y sont incarcérés. En 1735, la route y menant est pavée jusqu'alors accessible par des sentiers difficiles et escarpés. Dans un mémoire de M de Cormontaigne (1746) portant sur les fortifications de la ville et des forts, le fort est dit être "le meilleur qu'il y ait en Franche-Comté pour l'aisance de la défense". En 1792, des commissaires de la Convention nationale inspectant la frontière du territoire se rendent au fort Saint-André. Lors de leur visite, ils sont rassurés sur son état général, capable de supporter un siège. Les bâtiments compris dans l'enceinte méritent néanmoins des restaurations alors que sont nécessaires la réparation de brèches et de parapets à certains endroits des remparts. Les commissaires approuvent aussi l'approvisionnement en armes du fort. Pendant la Révolution, la citadelle est transformée totalement en prison. Renommé *fort égalité*, le fort reprend son nom d'origine en 1799. Au cours de la guerre d'Espagne (1808-1814), près de 600 personnes y sont emprisonnées.

### Derniers faits d'armes et ultimes améliorations

En 1813, Saint-André est réarmé et accueille une garnison de 120 hommes mais l'invasion des Autrichiens en 1814, le met en

pénil, le commandant en place (Roudy) déposant les armes en janvier 1815. Quatre grandes brèches sont ouvertes au niveau de la courtine sud-ouest, les portes et parapets détruits et la plupart des bâtiments pillés et saccagés. Le fort échappe à sa destruction totale grâce aux Salinois qui consentent à payer le tribut demandé par les Autrichiens : les notables locaux rachètent les bâtiments pour 4 000 francs. Certaines sources attribuent ce sauvetage au général Marulaz qui noua une relation cordiale avec Jean 1er, prince de Liechtenstein à l'issue, de sa reddition au siège de Besançon. Le fort bénéficie de réparations urgentes, montrant que Vauban s'était bien appuyé sur les tracés de l'ingénieur Duchamp en 1674. Lors du retour de Napoléon Bonaparte au pouvoir en 1815 (appelé communément l'épisode des 100 jours), la 7e coalition (réunissant l'Autriche, la Prusse, le Royaume-Uni, les Russes, l'Espagne, la Suède et des états allemands) envahit Salins et bombarde lourdement le fort Saint-André, qui se rend deux jours plus tard.

Redevenus place forte royale, Salins et ses forts (Saint-André, Bracon et Belin) sont intégrés au plan de défense du Jura voulu par le roi Louis XVIII et dont le général Haxo a la charge. En 1817, la Direction du Génie de Besançon via son Comité des Fortifications rédige un mémoire sur l'état de la place après l'invasion autrichienne. Des trois forts, Saint-André est le moins dégradé mais d'importants travaux sont à prévoir : réparer les brèches présentes sur le front d'attaque, reconstruire les parapets ainsi que l'ensemble des ponts et portes permettant l'accès au fort. Un état des lieux du système défensif du fort met en avant la nécessité de bâtir un ouvrage avancé (une lunette) sur le glacis, à 500 m de là pour empêcher l'ennemi d'installer de l'artillerie. Enfin, seule la poudrière est à l'épreuve de la bombe. Pour y remédier, le lieutenant-colonel en charge du fort propose au Comité du Génie d'établir des casemates le long de la courtine pour y loger une garnison. Ce projet nécessite de démolir le logement de l'aumônier et le bâtiment de la salle d'arme qui seraient transférés à gauche de la caserne appelée V. Les murs pignons des casernes seraient davantage défendus en les épaississant et en les voûtant. Le comité décide le 19 juillet 1825 d'ajourner indéfiniment l'exécution de la lunette projetée en avant du fort. En 1828, le chef de bataillon du Génie en chef De Rochelle, estime le fort et ses bâtiments en bon état et prêts à résister à des assauts ennemis. Mais en 1843, le grand arceau du mur d'enceinte (façade est des remparts) menace ruine de même que le pilier qui le soutient. Le capitaine chef du Génie, Chavelet, propose le 26 février 1844 de re-maçonner le milieu du pilier et la voûte de l'arceau.

Les multiples restaurations n'empêchent pas le site de redevenir un lieu de détention en 1851, d'autant que le fort n'est pas entretenu sous le second Empire. Il résiste au siège des prussiens en 1871, tenant jusqu'à la signature de l'armistice (28 janvier). Son ultime amélioration est la construction de trois salles casematées le long de la courtine (intérieur du fort), équipées de cheminées d'aérations. Malgré l'acte de bravoure de 1871, le déclassement du fort intervient en 1889. A cette période, il prit le nom de *Fort Préval* en référence à deux généraux salinois portant le même nom. Le site conserve une garnison jusqu'en 1919.

## Le fort au 20e siècle

En mai 1922, le fort est acheté par la ville de Salins au service du Domaine (dépendant de l'État). Sa première reconnaissance historique intervient la même année : il figure parmi les *Sites et monuments naturels de caractère historique*. La ville, ne pouvant assurer l'entretien des lieux, décide de le louer par un bail emphytéotique de 99 ans. Un premier bail semble être accordé à la Société anonyme des Eaux minérales en décembre 1922, bail repris par l'armée qui souhaite y organiser un centre de vacance. Il accueille des colonies de vacance à partir de 1924, et à nouveau à partir de 1953, en tant que centre de colonie pour l'Action Sociale des forces armées. Ces colonies sont interrompues avec l'occupation du fort par le service de Santé de l'Armée française (de septembre 1939 à juin 1940) puis par celle des forces allemandes. Cette période est marquée par une forte dégradation des bâtiments, avec notamment un incendie le 13 février 1942. Le site est dans un état de délabrement avancé après l'occupation allemande : le pont (de la porte monumentale) est en toujours en place mais les portes métalliques ont été découpées au niveau des gonds et la seconde porte, en chêne, arrachée est à terre. L'ensemble des bâtiments sont à l'abandon et celui du Gouverneur qui a subi l'incendie est dans un piètre état (Il abritait la chambre historique dit "chambre Vauban").

En 1960, un poste de relais (construction de 10m<sup>2</sup>) est installé à proximité de la chapelle et un mât aérien est fixé sur le toit de l'édifice. Vers 1974, des campagnes de restauration sont menées pour consolider les remparts longeant l'accès au fort et à l'est, derrière la chapelle.

Le fort est classé Monument historique le 5 juillet 1993. Actuellement, les locataires (bail emphytéotique de la mairie) en rénovent et consolident les parties détériorées, afin de rendre le site accessible au public.

## Historique

Au 14e siècle, une tour est érigée par les comtes de Bourgogne. Après la guerre de Dix ans (1634-1644), le sommet du mont est fortifié, sous le commandement du surintendant des fortifications de Bourgogne, Duchamp. Le fort est conquis une première fois le 20 avril 1668 par les armées de Louis XIV. Lors de la seconde conquête de la province en 1674, un nouveau siège est mené par le duc de la Feuillade sur ordre du roi de France, le 4 juin. Le fort est pris dix jours plus tard. Une grande partie des fortifications sont détruites ainsi que les casernes. Dès la prise des lieux, Vauban s'attèle à la réalisation des plans, reprenant le tracé en quadrilatère des ingénieurs espagnols. La première pierre est posée le 18 octobre 1674 par l'Intendant, Germain-Michel Camus de Beaulieu. Vauban revient en 1679 pour constater la fin des travaux du fort de Saint-André. Dès 1682, le fort sert de lieu de détention. En 1735, la route y menant est pavée jusqu'alors accessible uniquement par des sentiers difficiles et escarpés. Dans un mémoire de M de Cormontaigne (1746) portant sur les fortifications de la ville et des forts, le fort est dit être "le meilleur qu'il y ait en Franche-Comté pour l'aisance de la défensive". Pendant la Révolution, la

citadelle est transformée totalement en prison. Renommé *fort égalité*, le fort reprend son nom d'origine en 1799. Le fort est restauré suite aux attaques de l'armée autrichienne en 1815, travaux en partie supervisés par le général Haxo. Le site redevient un lieu de détention en 1851. Le déclassement du fort intervient en 1889. A cette période, il prit le nom de *Fort Préva* en référence à deux généraux salinois portant le même nom. Le site conserve une garnison jusqu'en 1919. En mai 1922, le fort est acheté par la ville de Salins au service du Domaine (dépendant de l'État). Le fort est classé Monument historique le 5 juillet 1993.

**Période(s) principale(s)** : 4e quart 17e siècle

**Période(s) secondaire(s)** : 1ère moitié 18e siècle / 19e siècle / 20e siècle

**Dates** : 1677 (porte la date)

**Auteur(s) de l'oeuvre** :

Sébastien Le Prestre (ingénieur militaire, attribution par source), François-Nicolas-Benoît Haxo (inspecteur des fortifications, attribution par source)

## Description

Juché à 600 m d'altitude, le fort Saint-André est construit au sommet d'un éperon rocheux, lui servant de rempart naturel sur les ailes est, nord et ouest, le tout formant ainsi un quadrilatère irrégulier. Seul le front sud-ouest est exposé donc non protégé. L'accès au fort s'effectue depuis cette face.

L'aile sud dispose d'un système défensif perfectionné, composé d'une demi-lune avec glacis et fossé puis d'un front bastionné avec courtine. Cette architecture est caractéristique du premier système développé par Vauban. La courtine est appareillée en pierre calcaire en bossage et est flanquée de deux demi-bastions casematés comprenant chacun une fausse braie ; elle porte en son centre la devise du Roi "Nec Pluribus Impar". Lors de la construction du fort, un corps de garde a été implanté au pied du bastion ouest. Le front est disposé d'une fausse-braie et un nid d'aigle avec réduit aménagé et casematé sur un promontoire rocheux. Chaque extrémité de ce quadrilatère est ainsi flanquée d'un bastion. L'accès au fort se fait par le front ouest lui-même bastionné.

La porte d'entrée monumentale, dont les ornements font référence au Roi soleil, ouvre sur un passage voûté qui traverse le bâtiment du commandant. A l'intérieur de la citadelle s'articulent plusieurs bâtiments, tous construits en pierre de taille et couverts de tuiles (hormis la poudrière). Un chemin de ronde fait le tour de l'enceinte et des traverses permettent d'atteindre les demi-bastions du front d'attaque et leurs casemates.

Vers la place d'armes se trouve la poudrière épaulée par des contreforts. D'anciens magasins d'artillerie, l'ancien édifice abritant la salle d'armes et le logement de l'officier d'artillerie et trois casemates complètent la distribution de cette partie adossée à la courtine. Depuis l'esplanade, les deux bâtiments de casernement se font face et sont parfaitement symétriques. Ils pouvaient accueillir jusqu'à 500 hommes. A l'extrémité est de l'ancienne place d'armes se situe la chapelle, contemporaine de la construction du fort.

## Éléments descriptifs

**Murs** : calcaire, calcaire, pierre de taille, moellon, bossage

**Toit** : tuile

**Plan** : système bastionné

**Étages** : sous-sol, rez-de-chaussée, 1 étage carré, étage de comble, étage en surcroît

**Élévation** : élévation à travées

**Type(s) de couverture** : toit à longs pans croupe

## Sources documentaires

### Documents d'archives

- **Service Historique de la Défense, Vincennes : GR 4 Vr 83. Atlas. Places de Besançon, Blamont, Salins et château de Joux. 1755.**

Service Historique de la Défense, Vincennes : GR 4 Vr 83. *Atlas. Places de Besançon, Blamont, Salins et château de Joux. - Recueil qui renferme les plans de quatre places de la direction du Comté de Bourgogne avec le détail de tous les bâtiments militaires qui en dépendent.* Par Louis-Jean-Baptiste Joblot. 1755.

Lieu de conservation : Archives du Génie, Vincennes- Cote du document : GR 4 Vr 83

- **Service Historique de la Défense, Vincennes : GR 4 Vr 86. Atlas. Place de Salins, fort Saint-André et fort Belin. 1835-1848.**

Service Historique de la Défense, Vincennes : GR 4 Vr 86. *Atlas. Place de Salins, fort Saint-André et fort Belin. 1835-1848*

Lieu de conservation : Archives du Génie, Vincennes- Cote du document : GR 4 Vr 86

- **Service Historique de la Défense, Vincennes : 1 VH 1611-1620. Projets des travaux à effectuer aux fortifications et aux bâtiments militaires de la place. Mémoire, états, correspondance, cartes, plans. 1677-1875.**

Service Historique de la Défense, Vincennes : 1 VH 1611-1620. *Projets des travaux à effectuer aux fortifications et aux bâtiments militaires de la place. Mémoire, états, correspondance, cartes, plans. 1677-1875.*

- 1 VH 1611 : 1677-1799
- 1 VH 1612 : 1800-1817
- 1 VH 1613 : 1818-1821
- 1 VH 1614 : 1822-1826
- 1 VH 1615 : 1827-1831
- 1 VH 1616 : 1832-1835
- 1 VH 1617 : 1835-1838
- 1 VH 1618 : 1839-1845
- 1 VH 1619 : 1846-1853
- 1 VH 1620 : 1854-1875

Lieu de conservation : Ministère de la Défense, Service historique de la Défense, Vincennes- Cote du document : 1 VH 1611-1620

- **Service Historique de la Défense, Vincennes : 1 VK 215-333. Minutes des avis de fonds destinés aux travaux exécutés dans les places. 1840-1885.**

Service Historique de la Défense, Vincennes : 1 VK 215-333. *Minutes des avis de fonds destinés aux travaux exécutés dans les places. 1840-1885.*

Lieu de conservation : Ministère de la Défense, Service historique de la Défense, Vincennes- Cote du document : 1 VK 215-333

- **Archives municipales, Salins-les-Bains : ACS 998. Forts, bâtiments et terrains militaires. Registre compilant les extraits de délibération relatifs à la vie militaire de Salins. 1810-1897.**

Archives municipales, Salins-les-Bains : ACS 998. *Forts, bâtiments et terrains militaires. Registre compilant les extraits de délibération relatifs à la vie militaire de Salins. 1810-1897.*

Lieu de conservation : Archives municipales, Salins-les-Bains- Cote du document : ACS 998

- **Archives municipales, Salins-les-Bains : ACS 1306. Anciens bâtiments militaires désaffectés. Généralité. - Réparation et entretien : procès verbaux d'adjudication. An II- 1982.**

Archives municipales, Salins-les-Bains : ACS 1306. *Anciens bâtiments militaires désaffectés. Généralité. - Réparation et entretien : procès verbaux d'adjudication. An II - 1982.*

Lieu de conservation : Archives municipales, Salins-les-Bains- Cote du document : ACS 1306

- **Archives municipales, Salins-les-Bains : ACS 1307. Fort Saint-André - Acquisition, location, vente, baux. 1922 - 1982.**

Archives municipales, Salins-les-Bains : ACS 1307. *Fort Saint-André - Acquisition, location, vente, baux. 1922 -1982.*

Lieu de conservation : Archives municipales, Salins-les-Bains- Cote du document : ACS 1307

- **Archives municipales, Salins-les-Bains : ACS 1308. Fort Saint-André - Réparations et entretien. 1922-1980.**

Archives municipales, Salins-les-Bains : ACS 1308. *Fort Saint-André - Réparations et entretien. 1922-1980.*

Lieu de conservation : Archives municipales, Salins-les-Bains- Cote du document : ACS 1308

## Documents figurés

- **Siège de Salins. S.d [vers 1674].**

*Siège de Salins.* Gravure, par Adam-François Van der Meulen (peintre) et Baudoin (graveur). S.d. [vers 1674]. 50 x 131 cm (dessin uniquement; avec cadre : 87 x 170 cm).

Lieu de conservation : Musée de la Grande Saline, Salins-les-Bains

- **Plan du fort St-André. 28 février 1693.**

*Plan du fort St-André.* Dessin (plume, lavis), par Robelin fils. 28 février 1693. Echelle de 10 toises (profils).

Lieu de conservation : Ministère de la Défense, Service historique de la Défense, Vincennes- Cote du document : GR 1 V H

1611

- **Plans des bâtimens à l'usage de l'artillerie au comté de Bourgogne, levés après les travaux de 1756.**

*Plans des bâtimens à l'usage de l'artillerie au comté de Bourgogne, levés après les travaux de 1756* Papier, 18 feuillets doubles de plans au lavis, avec des volets mobiles pour la figuration des étages supérieurs. 1756. 580 × 310 mm.  
Lieu de conservation : Bibliothèque municipale, Besançon- Cote du document : Ms 496

- **Le Jura Français. Salins-les-Bains - Fort Saint-André. S.d.**

*Le Jura Français. Salins-les-Bains - Fort Saint-André.* Carte postale. S.d. B.F éd, Paris-Lux.  
Lieu de conservation : Collection particulière

- **Salins-les-Bains (Jura). Vue aérienne du fort Saint-André. S.d.**

*Salins-les-Bains (Jura). Vue aérienne du fort Saint-André* Carte postale. S.d.  
Lieu de conservation : Collection particulière

- **Salins-les-Bains (Jura). Le fort de Saint-André et le bourg de Salins. S.d.**

*Salins-les-Bains (Jura). Le fort de Saint-André et le bourg de Salins.* Carte postale. S.d. Combiér Ed, Mâcon.  
Lieu de conservation : Collection particulière

- **Salins-les-Bains (Jura). Le front est du fort. S.d.**

*Salins-les-Bains (Jura). Le front est du fort.* Carte postale. S.d.  
Lieu de conservation : Collection particulière

- **Salins-les-Bains. Les remparts du fort Saint-André (1623). S.d.**

*Salins-les-Bains. Les remparts du fort Saint-André (1623).* Carte postale. S.d. Figuet éd, Salins.  
Lieu de conservation : Collection particulière

- **Salins-les-Bains (Jura). L'entrée du fort Saint-André. S.d.**

*Salins-les-Bains (Jura). L'entrée du fort Saint-André.* Carte postale. S.d. David Mauvas éd.  
Lieu de conservation : Collection particulière

- **Salins-les-Bains (Jura). Entrée du fort au pont levis. S.d.**

*Salins-les-Bains (Jura). Entrée du fort au pont levis.* Carte postale. S.d.  
Lieu de conservation : Collection particulière

- **Salins-les-Bains (Jura). Fort Saint-André - Le chemin de ronde. S.d. [1er quart 20e siècle].**

*Salins-les-Bains (Jura). Fort Saint-André - Le chemin de ronde.* Carte postale. S.d. [1er quart 20e siècle]. Figuet éd, Salins.  
Lieu de conservation : Collection particulière

- **Salins-les-Bains (Jura). L'ancienne chapelle du fort Saint-André. S.d.**

*Salins-les-Bains (Jura). L'ancienne chapelle du fort Saint-André.* Carte postale. S.d [1ère moitié 20e siècle]. Librairie David Mauvas éd.  
Lieu de conservation : Collection particulière

- **Salins-les-Bains (Jura). Colonie de Vacances du Fort Saint-André [le bâtiment abritant la salle d'armes de l'artillerie]. S.d.**

*Salins-les-Bains (Jura). Colonie de Vacances du Fort Saint-André[le bâtiment abritant la salle d'armes de l'artillerie]* Carte postale. S.d.  
Lieu de conservation : Collection particulière

- **Salins-les-Bains (Jura). Un coin du camp - Intérieur du Fort Saint-André. [Cantine, logement du gardien de batterie, chambres d'adjudants et de sous-officiers]. S.d.**

*Salins-les-Bains (Jura). Un coin du camp - Intérieur du Fort Saint-André.* Carte postale. S.d. Édition ,Photo Maitre.  
Lieu de conservation : Collection particulière

- **Salins-les-Bains (Jura). Intérieur du fort Saint-André [place d'armes]. S.d.**

*Salins-les-Bains (Jura). Intérieur du fort Saint-André [place d'armes].* Carte postale. S.d. Combier éd, Mâcon.  
Lieu de conservation : Collection particulière

- **Portraits sur médaillon représentant le commandu du fort Belin (Brichard) et le commandant du fort Saint-André (Fouleux),.1887.**

*Portraits sur médaillon représentant le commandant du fort Belin (Brichard) et le commandant du fort Saint-André (Fouleux).*  
Moulage, cuivre. 1887. Musée des Techniques et cultures comtoises de Salins-les-Bains ( devenue Musée de la Grande Saline). 43,6 cm (diamètre).

Lieu de conservation : Musée de la Grande Saline, Salins-les-Bains

- **LE JURA 848 - Salins-les-Bains - La Porte-Haute. S.d.**

*LE JURA 848 - Salins-les-Bains - La Porte-Haute.* Carte postale. S.d. B.F "Lux" éd.

Lieu de conservation : Musée de la Grande Saline, Salins-les-Bains

- **SALINS-les-BAINS (Jura) - Vue aérienne 12719 - Fort Saint-André - Au fond, Fort Belin. S.d [ avant 1955].**

*SALINS-les-BAINS (Jura) - Vue aérienne 12719 - Fort Saint-André - Au fond, Fort Belin* Carte postale. S.d [avant 1955].  
CIM (Combier à Mâcon) éd. Porte la date du 23 janvier 1955 au verso.

Lieu de conservation : Musée de la Grande Saline, Salins-les-Bains

## Bibliographie

- **Blandin, Patrick. Dossier de protection du fort Saint-André, à Salins-les-Bains, 1980.**

Blandin, Patrick. Dossier de protection du fort Saint-André, à Salins-les-Bains. - Besançon : Drac de Franche-Comté, Conservation régionale des Monuments historiques, 1980.

Lieu de conservation : Conservation régionale des Monuments historiques, Besançon

- **Bornecque, Robert. Les places fortes en montagne (1983).**

Bornecque, Robert. Les places fortes en montagne. *Vauban et l'architecture militaire* - Caisse nationale des monuments historiques et des sites, 1983. Numéro spécial de Monuments historiques.

Lieu de conservation : Région Bourgogne-Franche-Comté, Inventaire et Patrimoine, Besançon- Cote du document : F.HA 695

- **Chauve, Pierre. Les sites franc-comtois fortifiés par Vauban. 2004.**

Chauve, Pierre. Les sites franc-comtois fortifiés par Vauban. *Vauban à Besançon et en Franche-Comté* Association pour la Renaissance du Vieux Besançon, 2004, n° 8.

- **Le Hallé, Guy. Histoire des fortifications en Franche-Comté et pays de l'Ain. 1991.**

Le Hallé, Guy. *Histoire des fortifications en Franche-Comté et pays de l'Ain* Amiens : Martelle, 1991. 223 p.

- **Pinault, L. Notice historique sur le fort Saint-André de Salins-les-Bains (Jura). 1932.**

Pinault, L. *Notice historique sur le fort Saint-André de Salins-les-Bains (Jura)* Salins : Impr. du Salinois, 1932.

- **Vauban et ses successeurs en Franche-Comté : trois siècles d'architecture militaire : exposition. Besançon, 1980.**

[Exposition. Besançon. 1980]. *Vauban et ses successeurs en Franche-Comté : trois siècles d'architecture militaire*: exposition organisée par la Délégation régionale à l'architecture et à l'environnement et la Direction régionale des affaires culturelles de Franche-Comté. Besançon : Délégation régionale à l'architecture et à l'environnement, 1981. 248 p. : ill. ; 30 cm.

## Informations complémentaires

### Protection

inscrit MH : 1991/10/08, classé MH partiellement : 1993/07/05

Parties du fort non classées (cad. I 70, 71 106 à 108) : inscription par arrêté du 8 octobre 1991 ; Ensemble des fortifications et bâtiments du fort, à l'exception des parties récemment modifiées (intérieur des bâtiments X, N et H, tours de sanitaires du casernement V) (cad. I 70, 71, 106 à 108) : classement par arrêté du 5 juillet 1993

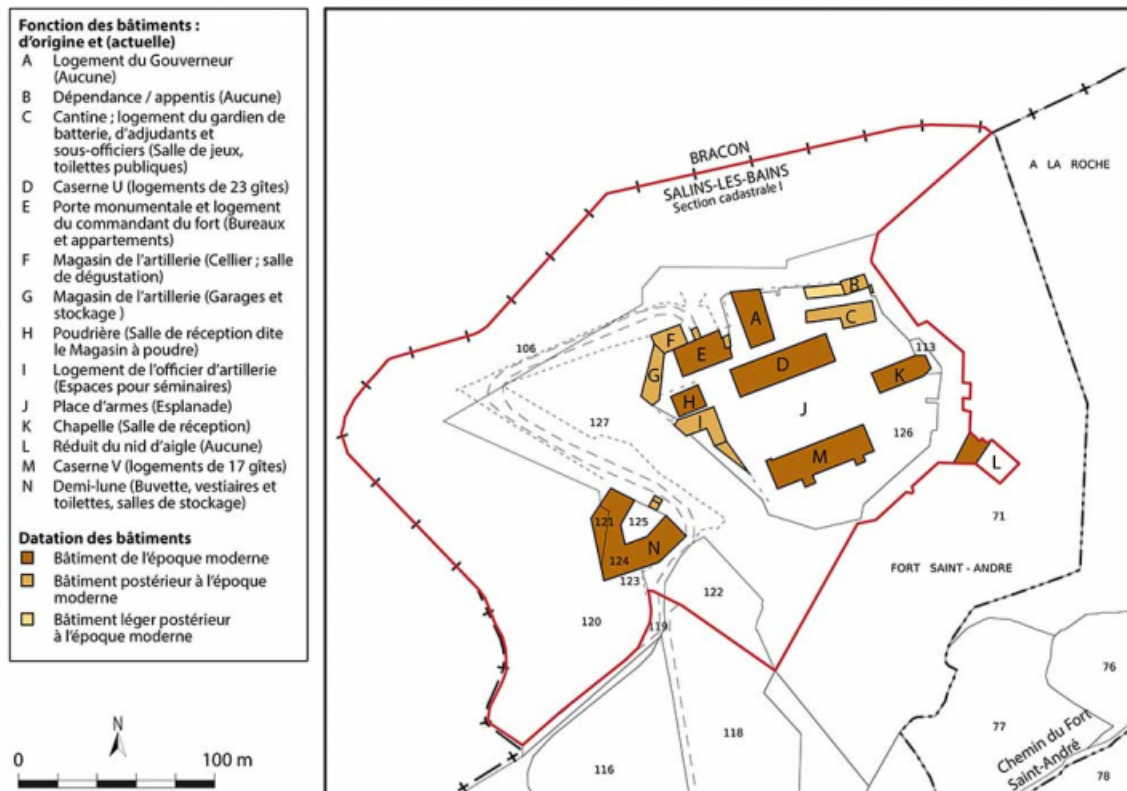
**Thématiques** : fortifications royales et nationales en Bourgogne-Franche-Comté

**Aire d'étude et canton** : Bourgogne-Franche-Comté

**Dénomination** : fort, citadelle

**Parties constituantes non étudiées** : fossé, bastion, courtine, casemate, chemin de ronde, escalier indépendant

© Région Bourgogne-Franche-Comté, Inventaire du patrimoine



**Plan-masse et de situation. Extrait du plan cadastral 2021, section I, 1/2 000.**

39, Salins-les-Bains chemin du Fort Saint-André, lieu-dit : Fort Saint-André

N° de l'illustration : 20213900168NUDA

Date : 2021

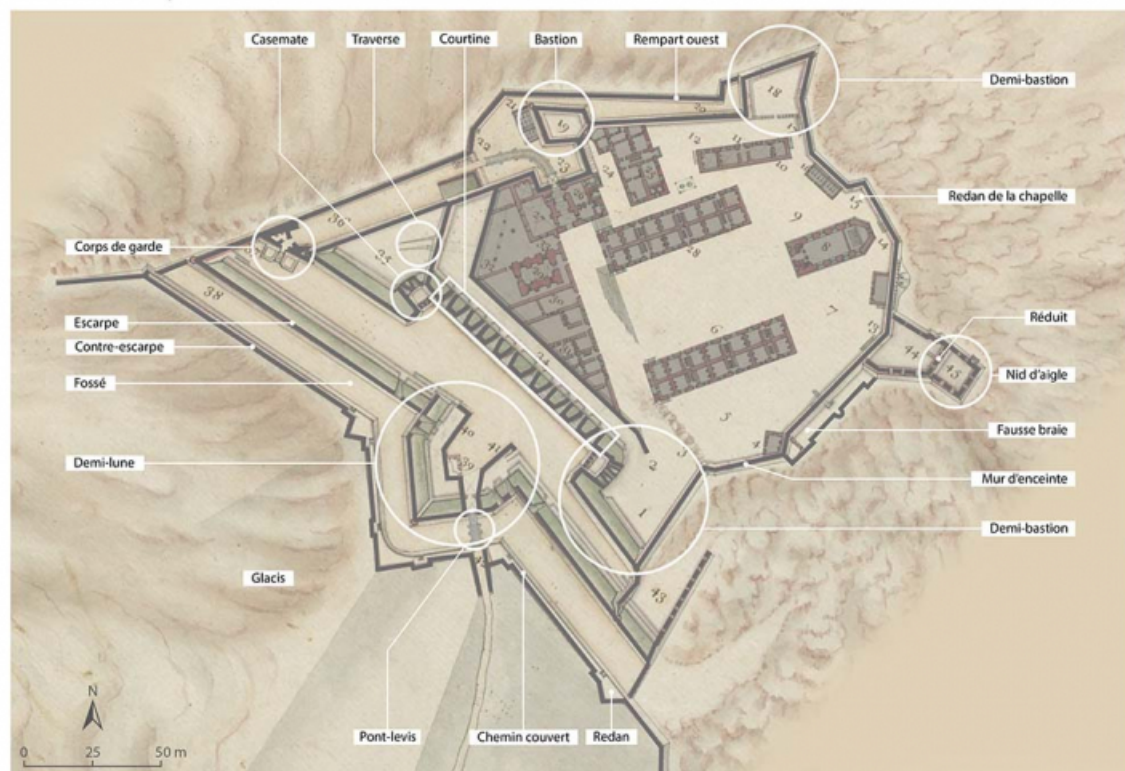
Auteur : Aline Thomas

Reproduction soumise à autorisation du titulaire des droits d'exploitation

© Région Bourgogne-Franche-Comté, Inventaire du patrimoine



Plan de restitution du système défensif du fort Saint-André (Salins-les-Bains) en 1693



Source : Recueil des plans des places du Royaume, divisées en provinces, faits en l'an 1693 (Bibliothèque nationale de France, GE DD-4585) - Réalisation : Région Bourgogne-Franche-Comté, Inventaire du patrimoine, 2021

### Plan de restitution du système défensif du fort Saint-André (Salins-les-Bains) en 1693.

39, Salins-les-Bains chemin du Fort Saint-André, lieu-dit : Fort Saint-André

#### Source :

**Recueil des plans des places du Royaume, divisées en provinces, faits en l'an 1693. Atlas cartographique manuscrit [Collection de cartes réunies pour Louis XIV]. 1 vol. : 96 pl. de cartes ms. aquarellées.**

Lieu de conservation : Bibliothèque nationale, Paris

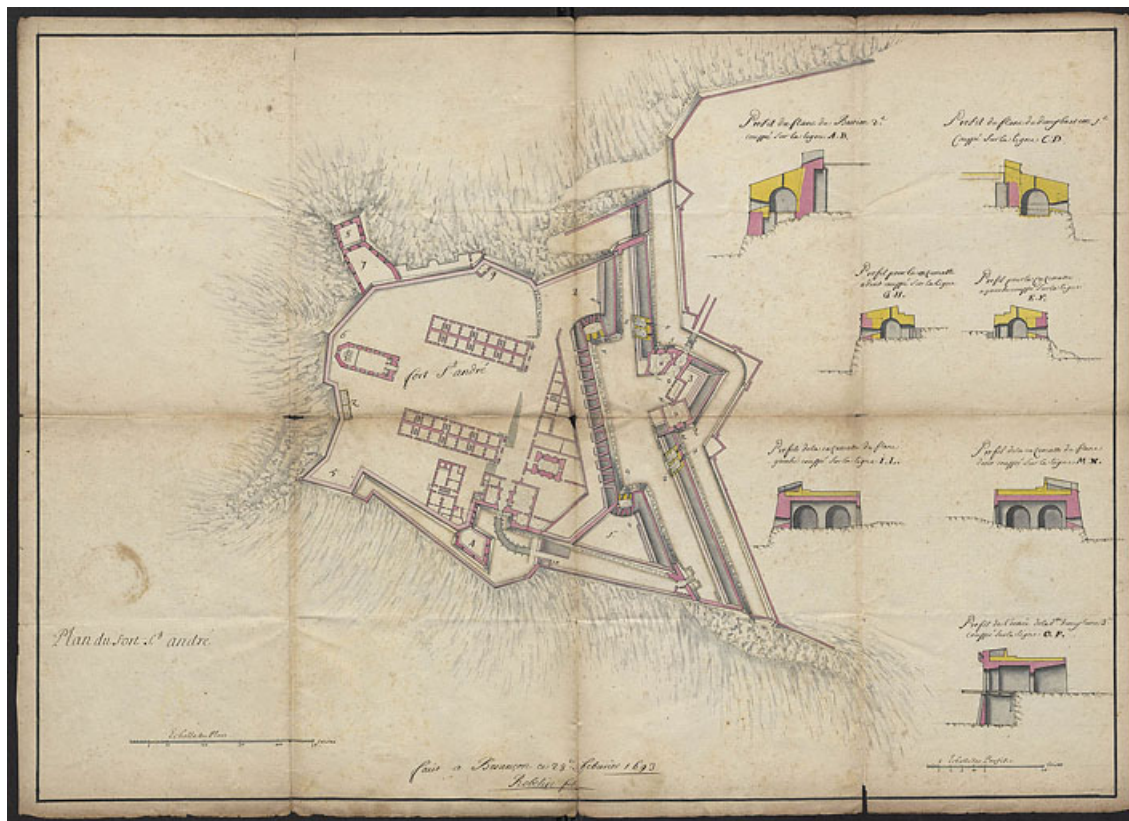
N° de l'illustration : 20213900173NUDA

Date : 2021

Auteur : Aline Thomas

Reproduction soumise à autorisation du titulaire des droits d'exploitation

© Région Bourgogne-Franche-Comté, Inventaire du patrimoine



**Plan du fort St-André. 28 février 1693.**

39, Salins-les-Bains chemin du Fort Saint-André, lieudit : Fort Saint-André

**Source :**

**Plan du fort St-André. Dessin (plume, lavis), par Robelin fils. 28 février 1693. Echelle de 10 toises (profils).**

Lieu de conservation : Ministère de la Défense, Service historique de la Défense, Vincennes - Cote du document : GR 1 V H 1611

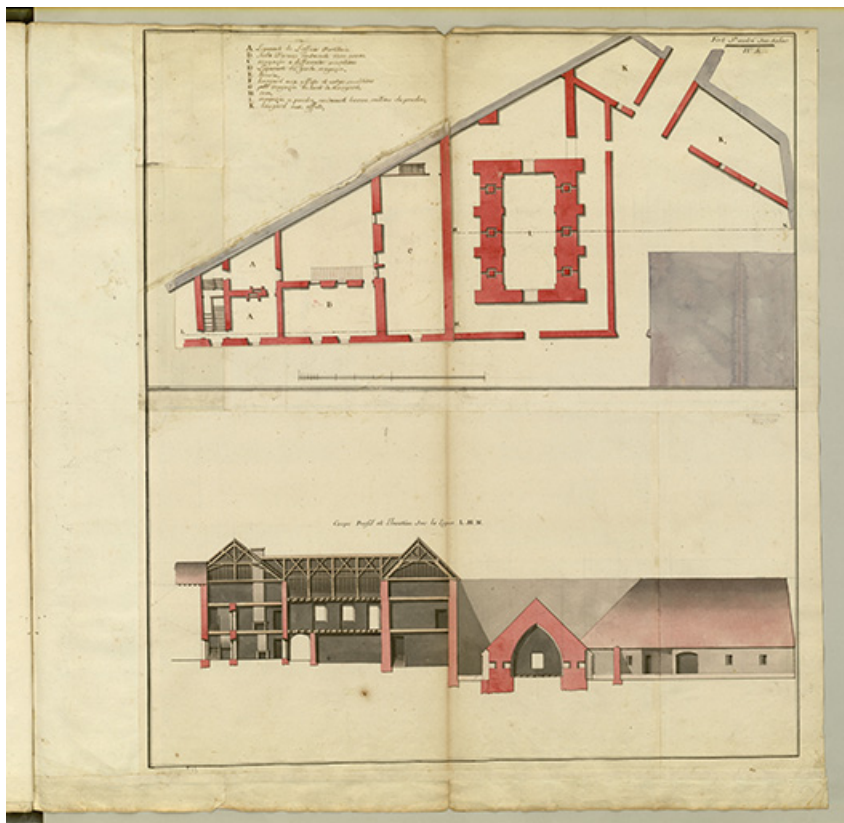
N° de l'illustration : 20213900170NUC4A

Date : 2021

Auteur : Aline Thomas

Reproduction soumise à autorisation du titulaire des droits d'exploitation

© Service historique de la Défense



**Fol. 15 Fort Saint-André-sur-Salins : plans, coupe, profil et élévation (magasin pour 60,000 milliers de poudre). 1756.**  
39, Salins-les-Bains chemin du Fort Saint-André, lieudit : Fort Saint-André

**Source :**

***Plans des bâtimens à l'usage de l'artillerie au comté de Bourgogne, levés après les travaux de 1756 Papier, 18 feuillets doubles de plans au lavis, avec des volets mobiles pour la figuration des étages supérieurs. 1756. 580 x 310 mm.***

Lieu de conservation : Bibliothèque municipale, Besançon - Cote du document : Ms 496

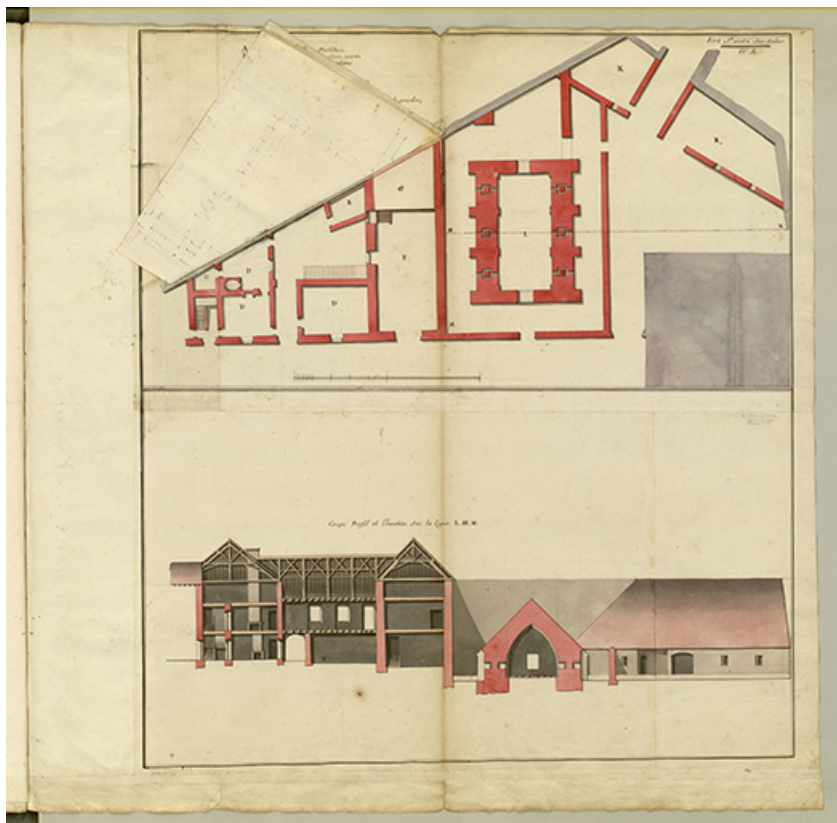
N° de l'illustration : 20243900503NUC4A

Date : 2024

Auteur : Aline Thomas

Reproduction soumise à autorisation du titulaire des droits d'exploitation

© Archives municipales, Besançon



**Fol. 15 Fort Saint-André-sur-Salins : plans, coupe, profil et élévation (magasin pour 60,000 milliers de poudre) - vue 2.**  
39, Salins-les-Bains chemin du Fort Saint-André, lieudit : Fort Saint-André

**Source :**

***Plans des bâtimens à l'usage de l'artillerie au comté de Bourgogne, levés après les travaux de 1756 Papier, 18 feuillets doubles de plans au lavis, avec des volets mobiles pour la figuration des étages supérieurs. 1756. 580 x 310 mm.***

Lieu de conservation : Bibliothèque municipale, Besançon - Cote du document : Ms 496

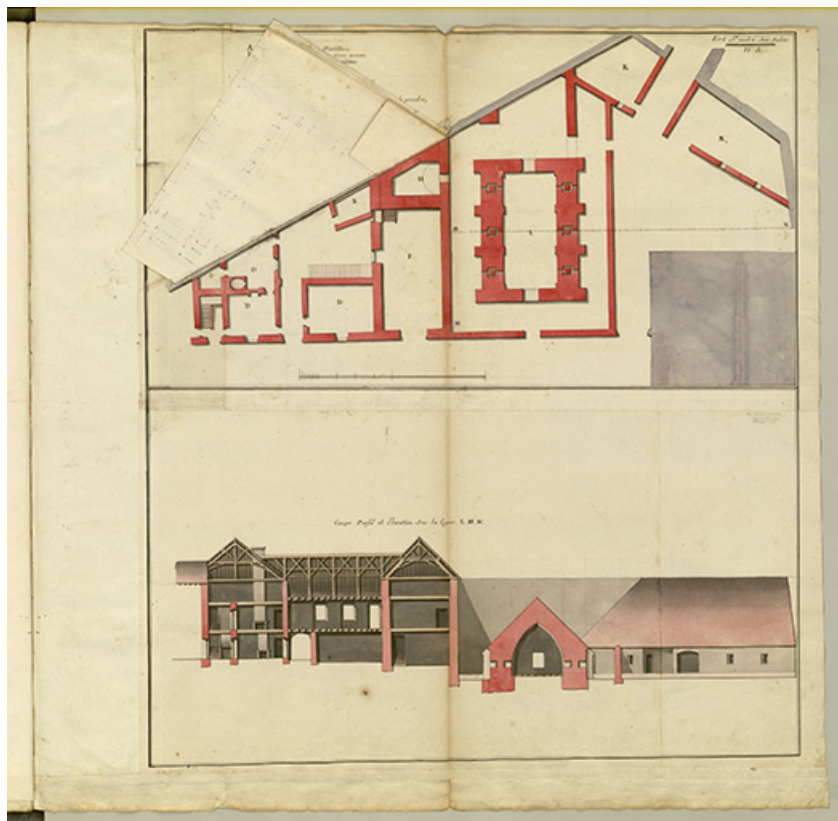
N° de l'illustration : 20243900504NUC4A

Date : 2024

Auteur : Aline Thomas

Reproduction soumise à autorisation du titulaire des droits d'exploitation

© Archives municipales, Besançon



**Fol. 15 Fort Saint-André-sur-Salins : plans, coupe, profil et élévation (magasin pour 60,000 milliers de poudre) - vue 3.**  
39, Salins-les-Bains chemin du Fort Saint-André, lieudit : Fort Saint-André

**Source :**

***Plans des bâtimens à l'usage de l'artillerie au comté de Bourgogne, levés après les travaux de 1756 Papier, 18 feuillets doubles de plans au lavis, avec des volets mobiles pour la figuration des étages supérieurs. 1756. 580 x 310 mm.***

Lieu de conservation : Bibliothèque municipale, Besançon - Cote du document : Ms 496

N° de l'illustration : 20243900505NUC4A

Date : 2024

Auteur : Aline Thomas

Reproduction soumise à autorisation du titulaire des droits d'exploitation

© Archives municipales, Besançon



**Siège de Salins : détail de la croix de Saint-André et du donjon. [vers 1674].**

39, Salins-les-Bains chemin du Fort Saint-André, lieudit : Fort Saint-André

**Source :**

**Siège de Salins. Gravure, par Adam-François Van der Meulen (peintre) et Baudoin (graveur). S.d. [vers 1674]. 50 x 131 cm (dessin uniquement; avec cadre : 87 x 170 cm).**

Lieu de conservation : Musée de la Grande Saline, Salins-les-Bains

N° de l'illustration : 20223900142NUC4

Date : 2022

Auteur : Thierry Kuntz

Reproduction soumise à autorisation du titulaire des droits d'exploitation

© Région Bourgogne-Franche-Comté, Inventaire du patrimoine



**Le Jura Français. Salins-les-Bains - Fort Saint-André. S.d.**

39, Salins-les-Bains chemin du Fort Saint-André, lieudit : Fort Saint-André

**Source :**

**Le Jura Français. Salins-les-Bains - Fort Saint-André. Carte postale. S.d. B.F éd, Paris-Lux.**

Lieu de conservation : Collection particulière

N° de l'illustration : 20213900139NUC4A

Date : 2021

Auteur : Aline Thomas

Reproduction soumise à autorisation du titulaire des droits d'exploitation

© Région Bourgogne-Franche-Comté, Inventaire du patrimoine



**LE JURA 848 - Salins-les-Bains - La Porte-Haute. S.d.**

39, Salins-les-Bains chemin du Fort Saint-André, lieudit : Fort Saint-André

**Source :**

**LE JURA 848 - Salins-les-Bains - La Porte-Haute. Carte postale. S.d. B.F "Lux" éd.**

Lieu de conservation : Musée de la Grande Saline, Salins-les-Bains

N° de l'illustration : 20223900091NUC4A

Date : 2022

Auteur : Aline Thomas

Reproduction soumise à autorisation du titulaire des droits d'exploitation

© Région Bourgogne-Franche-Comté, Inventaire du patrimoine





**Salins-les-Bains (Jura). Vue aérienne du fort Saint-André. S.d.**

39, Salins-les-Bains chemin du Fort Saint-André, lieudit : Fort Saint-André

**Source :**

**Salins-les-Bains (Jura). Vue aérienne du fort Saint-André. Carte postale. S.d.**

Lieu de conservation : Collection particulière

N° de l'illustration : 20213900115NUC4A

Date : 2021

Auteur : Aline Thomas

Reproduction soumise à autorisation du titulaire des droits d'exploitation

© Région Bourgogne-Franche-Comté, Inventaire du patrimoine



**Salins-les-Bains (Jura). Le fort de Saint-André et le bourg de Salins. S.d.**

39, Salins-les-Bains chemin du Fort Saint-André, lieudit : Fort Saint-André

**Source :**

**Salins-les-Bains (Jura). Le fort de Saint-André et le bourg de Salins. Carte postale. S.d. Combier Ed, Mâcon.**

Lieu de conservation : Collection particulière

N° de l'illustration : 20213900116NUC4A

Date : 2021

Auteur : Aline Thomas

Reproduction soumise à autorisation du titulaire des droits d'exploitation

© Région Bourgogne-Franche-Comté, Inventaire du patrimoine



**Salins-les-Bains (Jura). Le front est du fort. S.d.**

39, Salins-les-Bains chemin du Fort Saint-André, lieudit : Fort Saint-André

**Source :**

**Salins-les-Bains (Jura). Le front est du fort. Carte postale. S.d.**

Lieu de conservation : Collection particulière

N° de l'illustration : 20213900117NUC4A

Date : 2021

Auteur : Aline Thomas

Reproduction soumise à autorisation du titulaire des droits d'exploitation

© Région Bourgogne-Franche-Comté, Inventaire du patrimoine



**SALINS-les-BAINS (Jura) - Vue aérienne 12719 - Fort Saint-André - Au fond, Fort Belin. S.d [ avant 1955].**  
39, Salins-les-Bains chemin du Fort Saint-André, lieudit : Fort Saint-André

**Source :**

**SALINS-les-BAINS (Jura) - Vue aérienne 12719 - Fort Saint-André - Au fond, Fort Belin. Carte postale. S.d [avant 1955]. CIM (Combiér à Mâcon) éd. Porte la date du 23 janvier 1955 au verso.**

Lieu de conservation : Musée de la Grande Saline, Salins-les-Bains

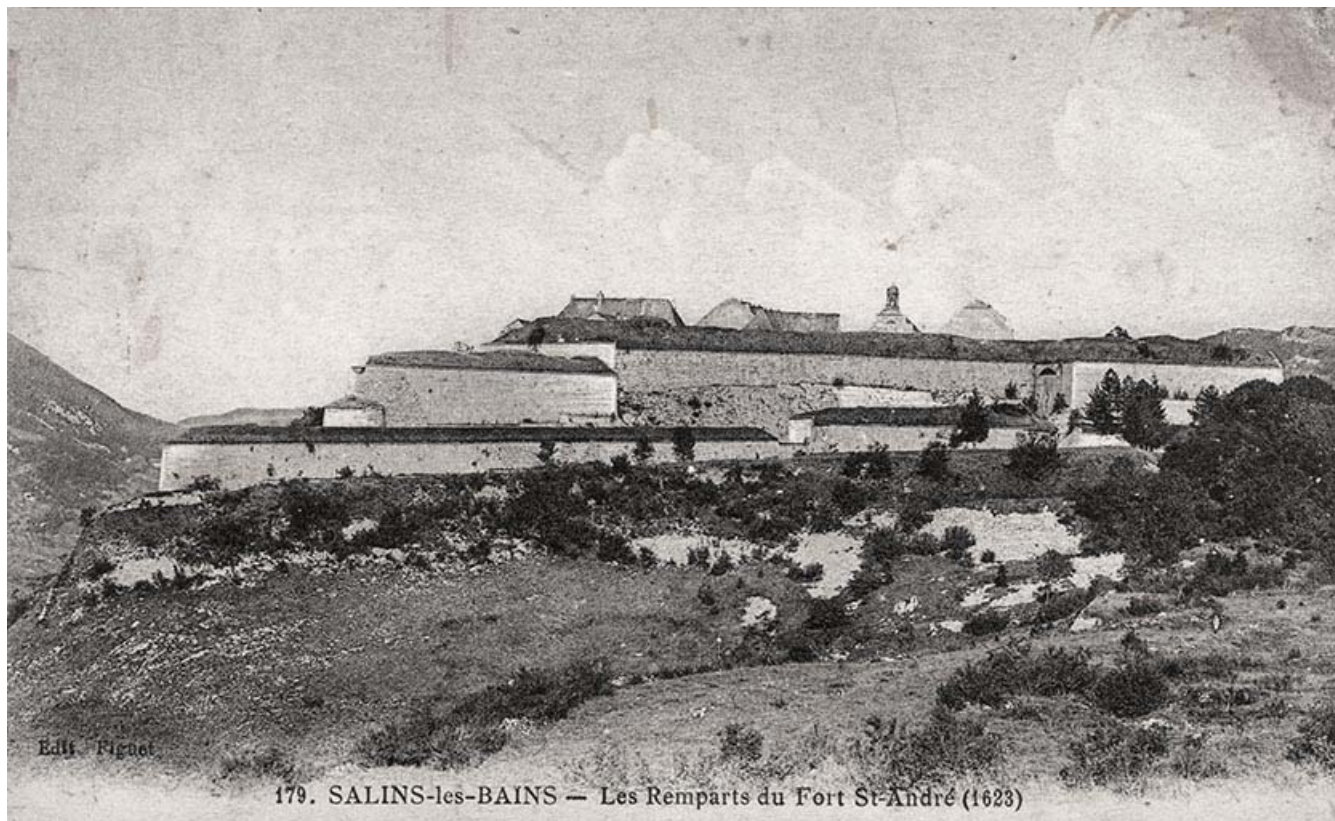
N° de l'illustration : 20223900088NUC4A

Date : 2022

Auteur : Aline Thomas

Reproduction soumise à autorisation du titulaire des droits d'exploitation

© Région Bourgogne-Franche-Comté, Inventaire du patrimoine



**Salins-les-Bains. Les remparts du fort Saint-André (1623). S.d.**

39, Salins-les-Bains chemin du Fort Saint-André, lieudit : Fort Saint-André

**Source :**

**Salins-les-Bains. Les remparts du fort Saint-André (1623). Carte postale. S.d. Figuet éd, Salins.**

Lieu de conservation : Collection particulière

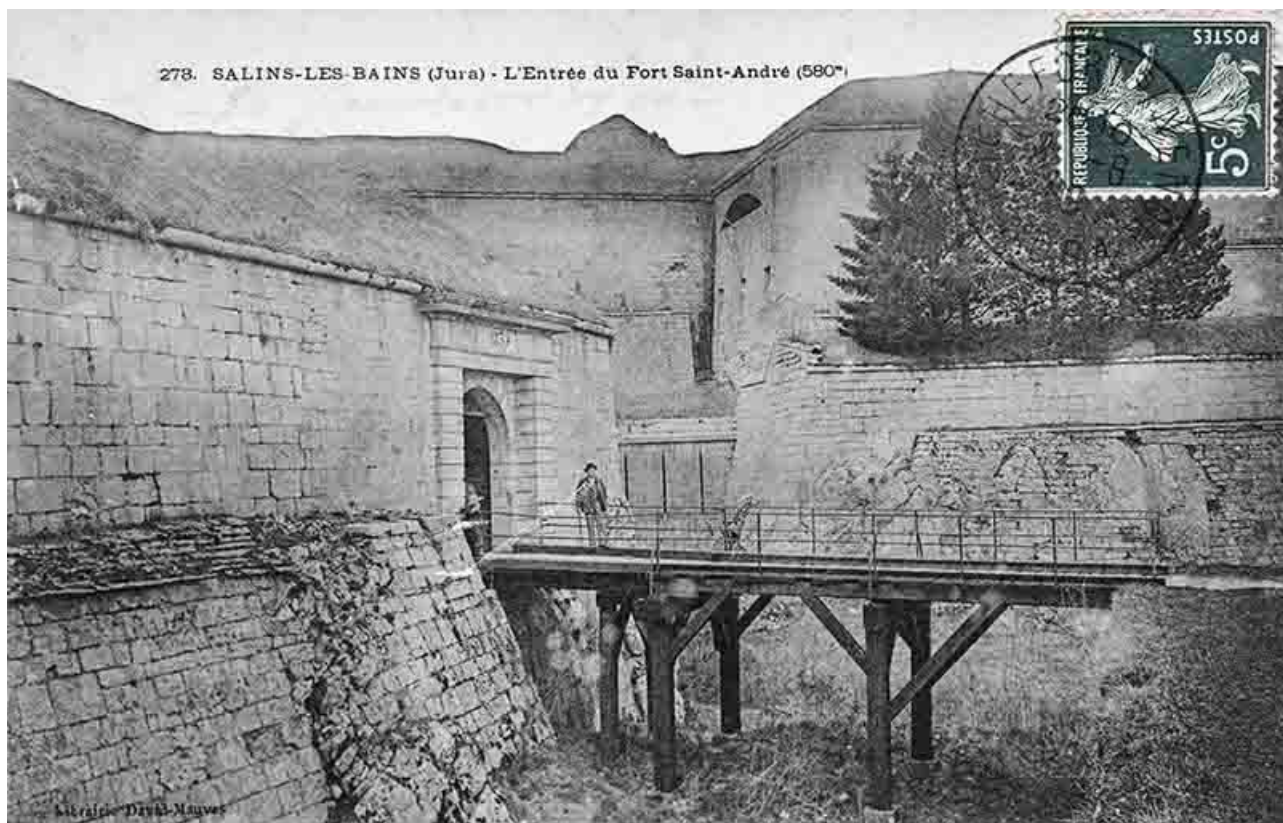
N° de l'illustration : 20213900132NUC4A

Date : 2021

Auteur : Aline Thomas

Reproduction soumise à autorisation du titulaire des droits d'exploitation

© Région Bourgogne-Franche-Comté, Inventaire du patrimoine



**Salins-les-Bains (Jura). L'entrée du fort Saint-André. S.d.**

39, Salins-les-Bains chemin du Fort Saint-André, lieudit : Fort Saint-André

**Source :**

**Salins-les-Bains (Jura). L'entrée du fort Saint-André. Carte postale. S.d. David Mauvas éd.**

Lieu de conservation : Collection particulière

N° de l'illustration : 20213900131NUC4A

Date : 2021

Auteur : Aline Thomas

Reproduction soumise à autorisation du titulaire des droits d'exploitation

© Région Bourgogne-Franche-Comté, Inventaire du patrimoine



**Salins-les-Bains (Jura). Entrée du fort au pont levis. S.d.**

39, Salins-les-Bains chemin du Fort Saint-André, lieudit : Fort Saint-André

**Source :**

**Salins-les-Bains (Jura). Entrée du fort au pont levis. Carte postale. S.d.**

Lieu de conservation : Collection particulière

N° de l'illustration : 20213900140NUC4A

Date : 2021

Auteur : Aline Thomas

Reproduction soumise à autorisation du titulaire des droits d'exploitation

© Région Bourgogne-Franche-Comté, Inventaire du patrimoine



**Salins-les-Bains (Jura). Fort Saint-André - Le chemin de ronde. S.d. [1er quart 20e siècle].**  
39, Salins-les-Bains chemin du Fort Saint-André, lieudit : Fort Saint-André

**Source :**

**Salins-les-Bains (Jura). Fort Saint-André - Le chemin de ronde. Carte postale. S.d. [1er quart 20e siècle]. Figuet éd, Salins.**

Lieu de conservation : Collection particulière

N° de l'illustration : 20213900119NUC4A

Date : 2021

Auteur : Aline Thomas

Reproduction soumise à autorisation du titulaire des droits d'exploitation

© Région Bourgogne-Franche-Comté, Inventaire du patrimoine





**Salins-les-Bains (Jura). Intérieur du fort Saint-André [place d'armes]. S.d.**

39, Salins-les-Bains chemin du Fort Saint-André, lieudit : Fort Saint-André

**Source :**

**Salins-les-Bains (Jura). Intérieur du fort Saint-André [place d'armes]. Carte postale. S.d. Combiér éd, Mâcon.**

Lieu de conservation : Collection particulière

N° de l'illustration : 20213900122NUC4A

Date : 2021

Auteur : Aline Thomas

Reproduction soumise à autorisation du titulaire des droits d'exploitation

© Région Bourgogne-Franche-Comté, Inventaire du patrimoine



**Salins-les-Bains (Jura). Colonie de Vacances du Fort Saint-André [le bâtiment abritant la salle d'armes de l'artillerie]. S.d.**  
39, Salins-les-Bains chemin du Fort Saint-André, lieudit : Fort Saint-André

**Source :**

**Salins-les-Bains (Jura). Colonie de Vacances du Fort Saint-André [le bâtiment abritant la salle d'armes de l'artillerie]. Carte postale. S.d.**

Lieu de conservation : Collection particulière

N° de l'illustration : 20213900136NUC4A

Date : 2021

Auteur : Aline Thomas

Reproduction soumise à autorisation du titulaire des droits d'exploitation

© Région Bourgogne-Franche-Comté, Inventaire du patrimoine



**Salins-les-Bains (Jura). Un coin du camp - Intérieur du Fort Saint-André [cantine, logement du gardien de batterie, chambres d'adjudants et de sous-officiers]. S.d.**

39, Salins-les-Bains chemin du Fort Saint-André, lieudit : Fort Saint-André

**Source :**

**Salins-les-Bains (Jura). Un coin du camp - Intérieur du Fort Saint-André. Carte postale. S.d. Édition ,Photo Maitre.**

Lieu de conservation : Collection particulière

N° de l'illustration : 20213900143NUC4A

Date : 2021

Auteur : Aline Thomas

Reproduction soumise à autorisation du titulaire des droits d'exploitation

© Région Bourgogne-Franche-Comté, Inventaire du patrimoine



**Vue d'ensemble.**

39, Salins-les-Bains chemin du Fort Saint-André, lieudit : Fort Saint-André

**Source :**

**Portraits sur médaillon représentant le commandant du fort Belin (Brichard) et le commandant du fort Saint-André (Fouleux). Moulage, cuivre. 1887. Musée des Techniques et cultures comtoises de Salins-les-Bains ( devenue Musée de la Grande Saline). 43,6 cm (diamètre).**

Lieu de conservation : Musée de la Grande Saline, Salins-les-Bains

N° de l'illustration : 19803900376X

Date : 1980

Auteur : Yves Sancey

Reproduction soumise à autorisation du titulaire des droits d'exploitation

© Région Bourgogne-Franche-Comté, Inventaire du patrimoine



**Vue générale depuis l'est.**

39, Salins-les-Bains chemin du Fort Saint-André, lieudit : Fort Saint-André

N° de l'illustration : 20213900091NUC4A

Date : 2021

Auteur : Thierry Kuntz

Reproduction soumise à autorisation du titulaire des droits d'exploitation

© Région Bourgogne-Franche-Comté, Inventaire du patrimoine



**Le rempart du front est.**

39, Salins-les-Bains chemin du Fort Saint-André, lieudit : Fort Saint-André

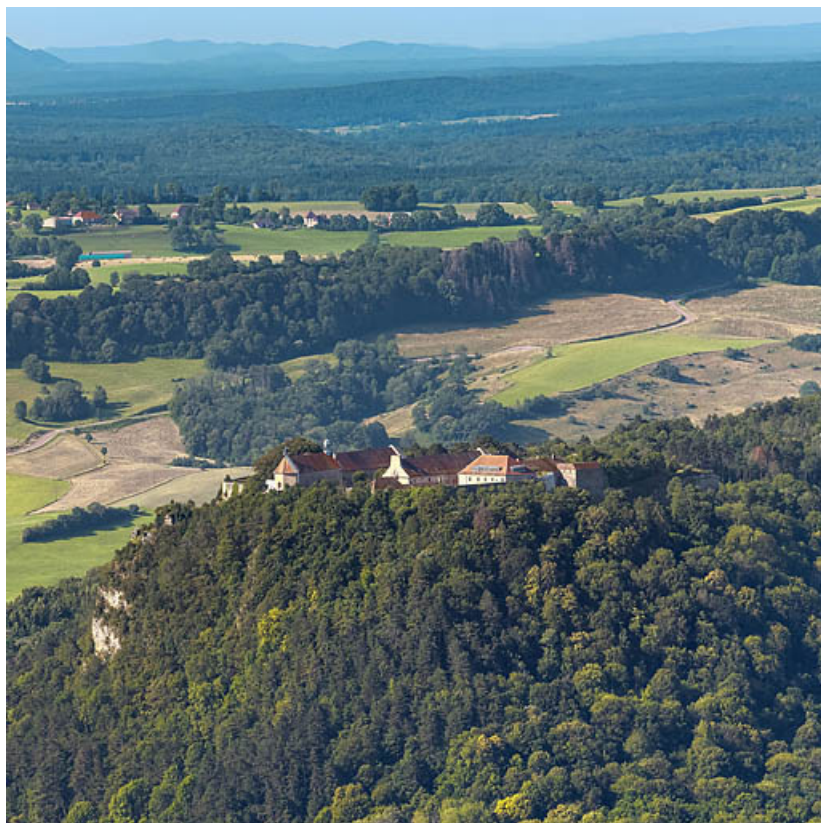
N° de l'illustration : 20213900090NUC4A

Date : 2021

Auteur : Thierry Kuntz

Reproduction soumise à autorisation du titulaire des droits d'exploitation

© Région Bourgogne-Franche-Comté, Inventaire du patrimoine



**La citadelle, vue depuis le nord.**

39, Salins-les-Bains chemin du Fort Saint-André, lieudit : Fort Saint-André

N° de l'illustration : 20213900087NUC4A

Date : 2021

Auteur : Thierry Kuntz

Reproduction soumise à autorisation du titulaire des droits d'exploitation

© Région Bourgogne-Franche-Comté, Inventaire du patrimoine



**Le fossé et le mur de contrescarpe.**

39, Salins-les-Bains chemin du Fort Saint-André, lieudit : Fort Saint-André

N° de l'illustration : 20223900500NUC4A

Date : 2022

Auteur : Thierry Kuntz

Reproduction soumise à autorisation du titulaire des droits d'exploitation

© Région Bourgogne-Franche-Comté, Inventaire du patrimoine





**Fossé et pas de souris communiquant vers le chemin couvert.**

39, Salins-les-Bains chemin du Fort Saint-André, lieudit : Fort Saint-André

N° de l'illustration : 20223900504NUC4A

Date : 2022

Auteur : Thierry Kuntz

Reproduction soumise à autorisation du titulaire des droits d'exploitation

© Région Bourgogne-Franche-Comté, Inventaire du patrimoine



**La demi-lune.**

39, Salins-les-Bains chemin du Fort Saint-André, lieudit : Fort Saint-André

N° de l'illustration : 20223900505NUC4A

Date : 2022

Auteur : Thierry Kuntz

Reproduction soumise à autorisation du titulaire des droits d'exploitation

© Région Bourgogne-Franche-Comté, Inventaire du patrimoine



**Angle saillant de la demi-lune et le fossé.**

39, Salins-les-Bains chemin du Fort Saint-André, lieudit : Fort Saint-André

N° de l'illustration : 20223900496NUC4A

Date : 2022

Auteur : Thierry Kuntz

Reproduction soumise à autorisation du titulaire des droits d'exploitation

© Région Bourgogne-Franche-Comté, Inventaire du patrimoine



**Passage de la demi-lune.**

39, Salins-les-Bains chemin du Fort Saint-André, lieudit : Fort Saint-André

N° de l'illustration : 20223900484NUC4A

Date : 2022

Auteur : Thierry Kuntz

Reproduction soumise à autorisation du titulaire des droits d'exploitation

© Région Bourgogne-Franche-Comté, Inventaire du patrimoine



**La demi-lune : vue depuis la courtine.**

39, Salins-les-Bains chemin du Fort Saint-André, lieudit : Fort Saint-André

N° de l'illustration : 20223900490NUC4A

Date : 2022

Auteur : Thierry Kuntz

Reproduction soumise à autorisation du titulaire des droits d'exploitation

© Région Bourgogne-Franche-Comté, Inventaire du patrimoine



**Remparts : angle sud-est.**

39, Salins-les-Bains chemin du Fort Saint-André, lieudit : Fort Saint-André

N° de l'illustration : 20223900521NUC4A

Date : 2022

Auteur : Thierry Kuntz

Reproduction soumise à autorisation du titulaire des droits d'exploitation

© Région Bourgogne-Franche-Comté, Inventaire du patrimoine



**La fausse braie, face sud-est.**

39, Salins-les-Bains chemin du Fort Saint-André, lieudit : Fort Saint-André

N° de l'illustration : 20223900523NUC4A

Date : 2022

Auteur : Thierry Kuntz

Reproduction soumise à autorisation du titulaire des droits d'exploitation

© Région Bourgogne-Franche-Comté, Inventaire du patrimoine



**Parapet de la fausse braie (sud-est).**

39, Salins-les-Bains chemin du Fort Saint-André, lieudit : Fort Saint-André

N° de l'illustration : 20223900525NUC4A

Date : 2022

Auteur : Thierry Kuntz

Reproduction soumise à autorisation du titulaire des droits d'exploitation

© Région Bourgogne-Franche-Comté, Inventaire du patrimoine





**Porte d'accès à la fausse braie.**

39, Salins-les-Bains chemin du Fort Saint-André, lieudit : Fort Saint-André

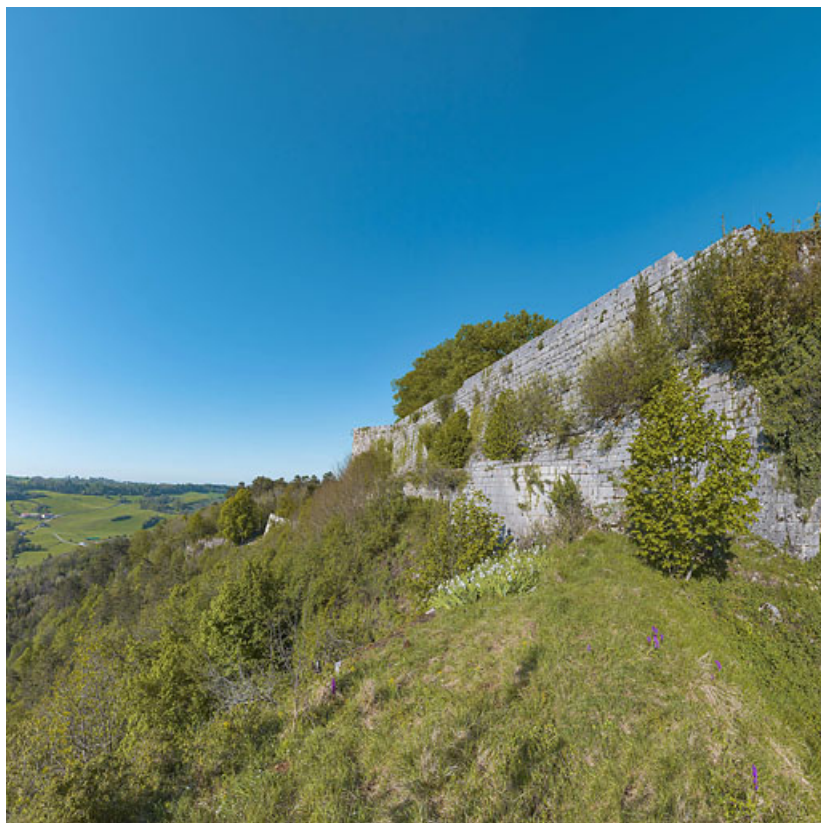
N° de l'illustration : 20223900527NUC4A

Date : 2022

Auteur : Thierry Kuntz

Reproduction soumise à autorisation du titulaire des droits d'exploitation

© Région Bourgogne-Franche-Comté, Inventaire du patrimoine



**Rempart du front est.**

39, Salins-les-Bains chemin du Fort Saint-André, lieudit : Fort Saint-André

N° de l'illustration : 20223900596NUC4A

Date : 2022

Auteur : Thierry Kuntz

Reproduction soumise à autorisation du titulaire des droits d'exploitation

© Région Bourgogne-Franche-Comté, Inventaire du patrimoine



**Fausse-braie du rempart du front est.**

39, Salins-les-Bains chemin du Fort Saint-André, lieudit : Fort Saint-André

N° de l'illustration : 20223900592NUC4A

Date : 2022

Auteur : Thierry Kuntz

Reproduction soumise à autorisation du titulaire des droits d'exploitation

© Région Bourgogne-Franche-Comté, Inventaire du patrimoine



**Rempart du front est : vue depuis le réduit du nid d'aigle.**

39, Salins-les-Bains chemin du Fort Saint-André, lieudit : Fort Saint-André

N° de l'illustration : 20223900595NUC4A

Date : 2022

Auteur : Thierry Kuntz

Reproduction soumise à autorisation du titulaire des droits d'exploitation

© Région Bourgogne-Franche-Comté, Inventaire du patrimoine



**Le nid d'aigle : point de vue et réduit.**

39, Salins-les-Bains chemin du Fort Saint-André, lieudit : Fort Saint-André

N° de l'illustration : 20223900591NUC4A

Date : 2022

Auteur : Thierry Kuntz

Reproduction soumise à autorisation du titulaire des droits d'exploitation

© Région Bourgogne-Franche-Comté, Inventaire du patrimoine



**Réduit du nid d'aigle : vue intérieure.**

39, Salins-les-Bains chemin du Fort Saint-André, lieudit : Fort Saint-André

N° de l'illustration : 20223900586NUC4A

Date : 2022

Auteur : Thierry Kuntz

Reproduction soumise à autorisation du titulaire des droits d'exploitation

© Région Bourgogne-Franche-Comté, Inventaire du patrimoine



**Réduit du nid d'aigle : escalier menant à la plateforme du nid.**

39, Salins-les-Bains chemin du Fort Saint-André, lieudit : Fort Saint-André

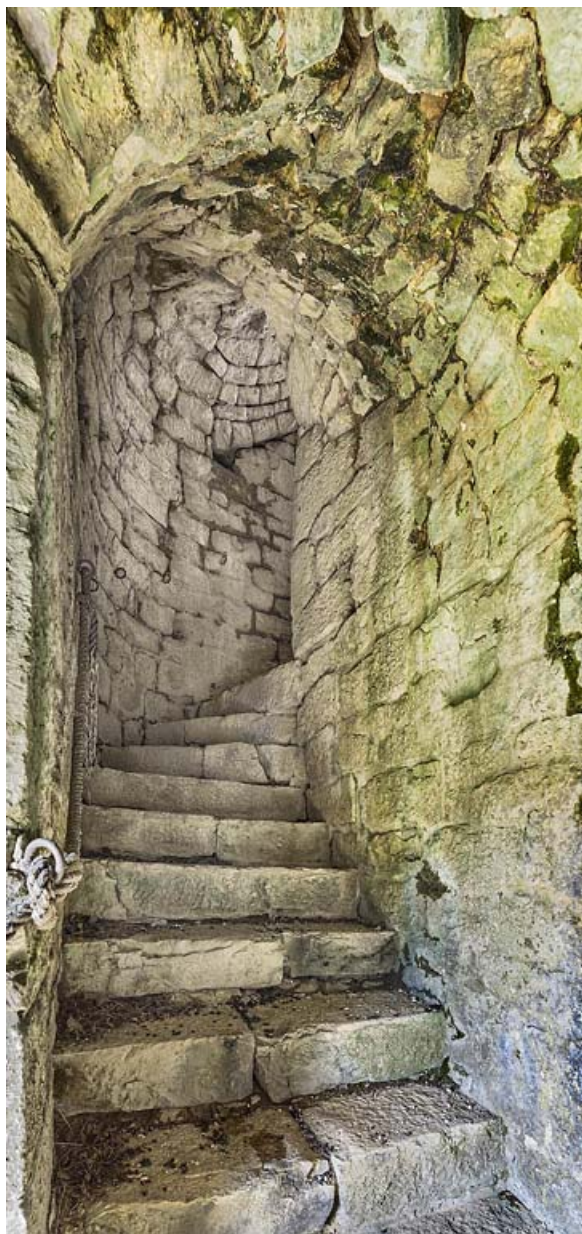
N° de l'illustration : 20223900588NUC4A

Date : 2022

Auteur : Thierry Kuntz

Reproduction soumise à autorisation du titulaire des droits d'exploitation

© Région Bourgogne-Franche-Comté, Inventaire du patrimoine



**Réduit du nid d'aigle : escalier.**

39, Salins-les-Bains chemin du Fort Saint-André, lieudit : Fort Saint-André

N° de l'illustration : 20223900590NUC4A

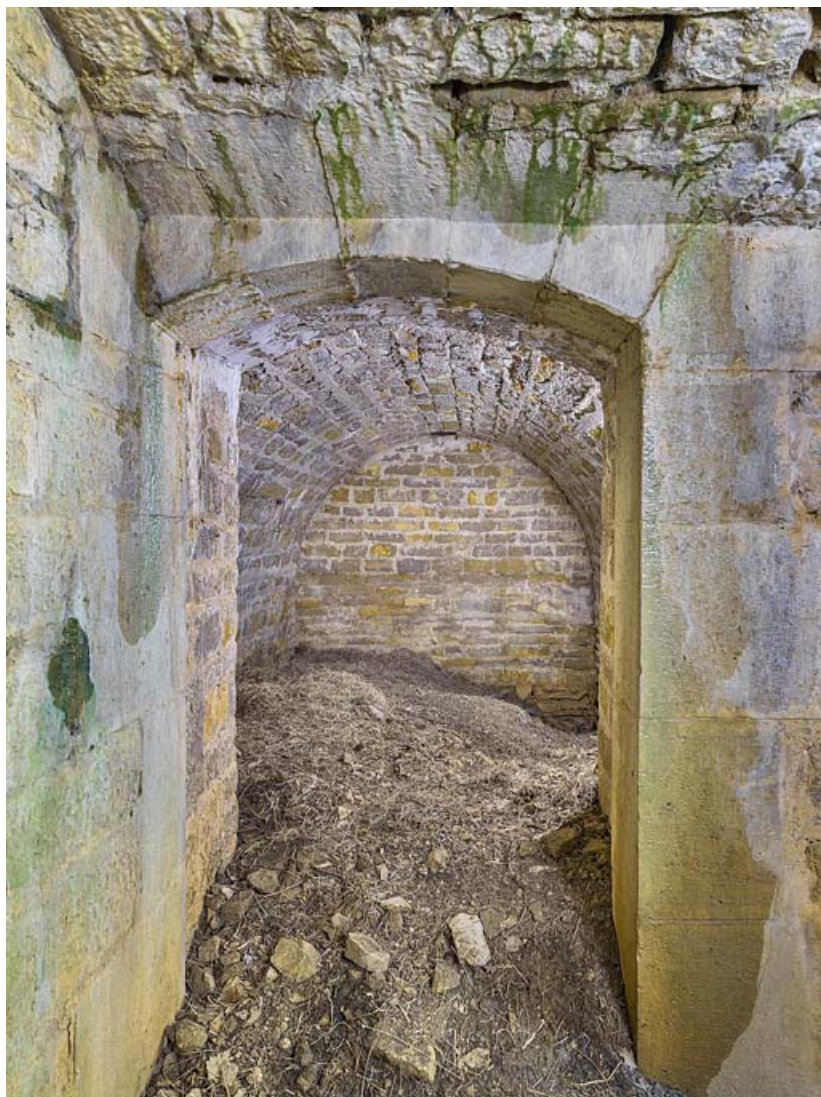
Date : 2022

Auteur : Thierry Kuntz

Reproduction soumise à autorisation du titulaire des droits d'exploitation

© Région Bourgogne-Franche-Comté, Inventaire du patrimoine





**Réduit du nid d'aigle : casemate.**

39, Salins-les-Bains chemin du Fort Saint-André, lieudit : Fort Saint-André

N° de l'illustration : 20223900589NUC4A

Date : 2022

Auteur : Thierry Kuntz

Reproduction soumise à autorisation du titulaire des droits d'exploitation

© Région Bourgogne-Franche-Comté, Inventaire du patrimoine



**Le front d'attaque et sa courtine.**

39, Salins-les-Bains chemin du Fort Saint-André, lieu dit : Fort Saint-André

N° de l'illustration : 20223900509NUC4A

Date : 2022

Auteur : Thierry Kuntz

Reproduction soumise à autorisation du titulaire des droits d'exploitation

© Région Bourgogne-Franche-Comté, Inventaire du patrimoine



**Courtine : devise du roi gravée "NEC PLURIBUS IMPAR".**

39, Salins-les-Bains chemin du Fort Saint-André, lieudit : Fort Saint-André

N° de l'illustration : 20223900636NUC4A

Date : 2022

Auteur : Thierry Kuntz

Reproduction soumise à autorisation du titulaire des droits d'exploitation

© Région Bourgogne-Franche-Comté, Inventaire du patrimoine



**Chemin récent évitant l'entrée par la demi-lune.**

39, Salins-les-Bains chemin du Fort Saint-André, lieudit : Fort Saint-André

N° de l'illustration : 20223900512NUC4A

Date : 2022

Auteur : Thierry Kuntz

Reproduction soumise à autorisation du titulaire des droits d'exploitation

© Région Bourgogne-Franche-Comté, Inventaire du patrimoine



**Demi-bastion du front d'attaque.**

39, Salins-les-Bains chemin du Fort Saint-André, lieudit : Fort Saint-André

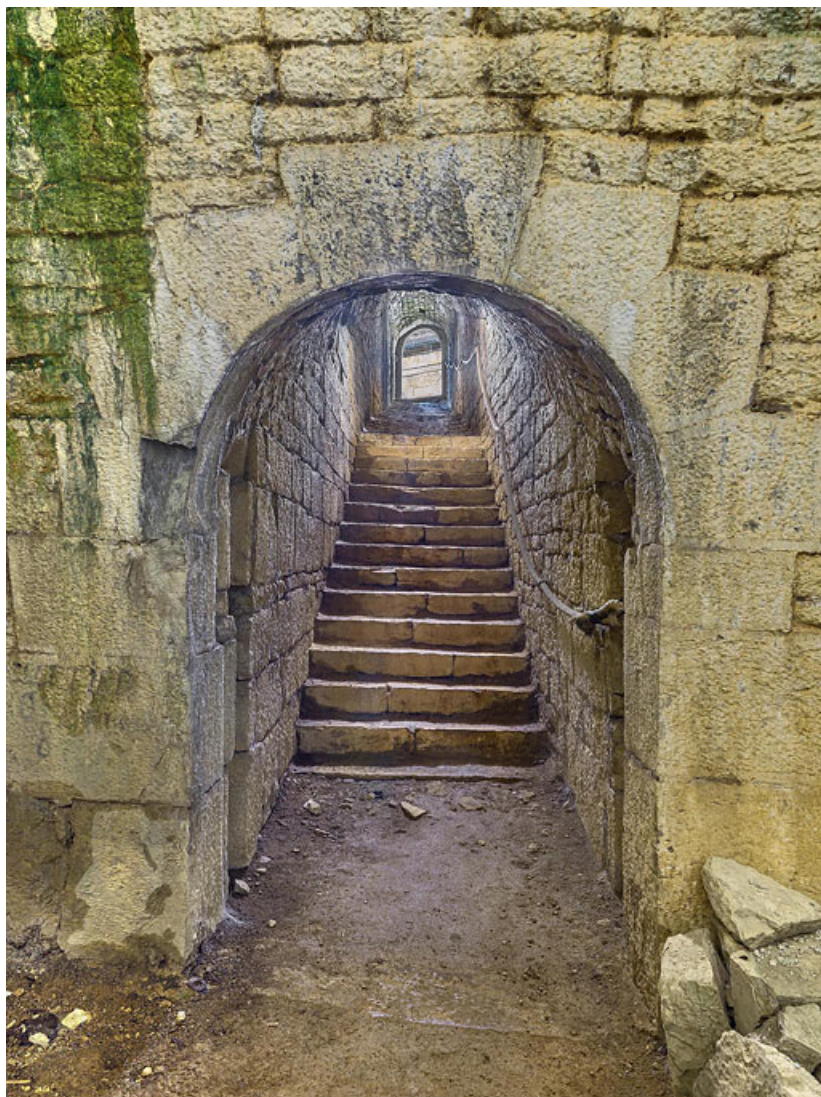
N° de l'illustration : 20223900514NUC4A

Date : 2022

Auteur : Thierry Kuntz

Reproduction soumise à autorisation du titulaire des droits d'exploitation

© Région Bourgogne-Franche-Comté, Inventaire du patrimoine



**Escalier menant à la casemate du demi-bastion depuis l'intérieur du fort.**  
39, Salins-les-Bains chemin du Fort Saint-André, lieudit : Fort Saint-André

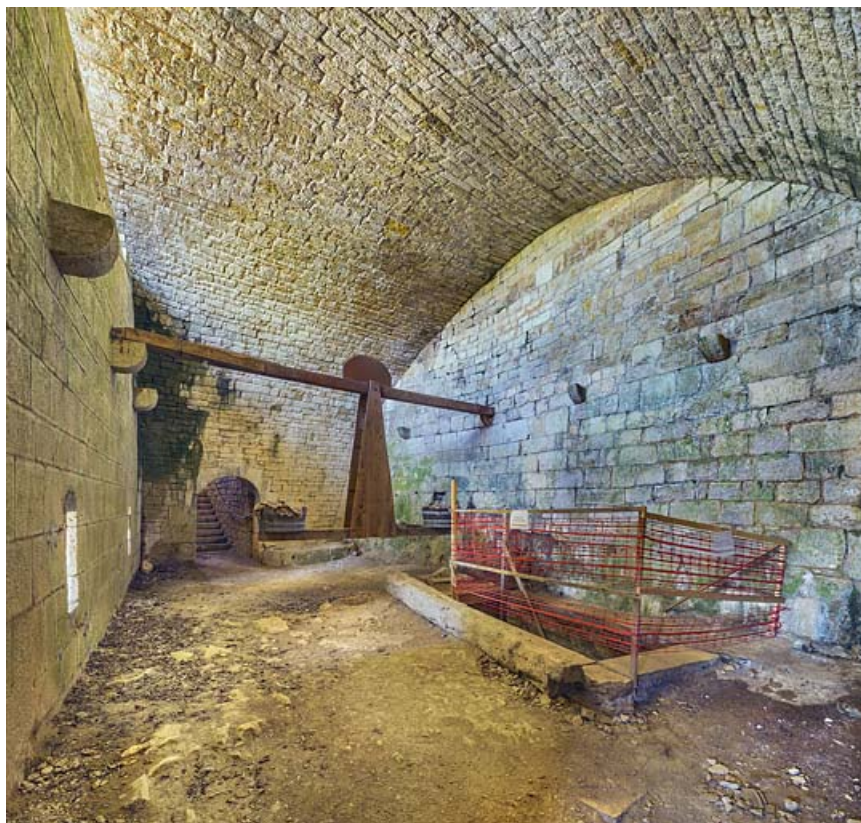
N° de l'illustration : 20223900585NUC4A

Date : 2022

Auteur : Thierry Kuntz

Reproduction soumise à autorisation du titulaire des droits d'exploitation

© Région Bourgogne-Franche-Comté, Inventaire du patrimoine



**Casemate du demi-bastion est du front d'attaque.**

39, Salins-les-Bains chemin du Fort Saint-André, lieudit : Fort Saint-André

N° de l'illustration : 20223900584NUC4A

Date : 2022

Auteur : Thierry Kuntz

Reproduction soumise à autorisation du titulaire des droits d'exploitation

© Région Bourgogne-Franche-Comté, Inventaire du patrimoine



**Demi-bastion du front d'attaque.**

39, Salins-les-Bains chemin du Fort Saint-André, lieudit : Fort Saint-André

N° de l'illustration : 20223900520NUC4A

Date : 2022

Auteur : Thierry Kuntz

Reproduction soumise à autorisation du titulaire des droits d'exploitation

© Région Bourgogne-Franche-Comté, Inventaire du patrimoine





**Demi-bastion et une partie de la courtine du front d'attaque.**

39, Salins-les-Bains chemin du Fort Saint-André, lieudit : Fort Saint-André

N° de l'illustration : 20223900518NUC4A

Date : 2022

Auteur : Thierry Kuntz

Reproduction soumise à autorisation du titulaire des droits d'exploitation

© Région Bourgogne-Franche-Comté, Inventaire du patrimoine



**Point d'observation depuis l'escarpe en direction du fossé.**

39, Salins-les-Bains chemin du Fort Saint-André, lieudit : Fort Saint-André

N° de l'illustration : 20223900511NUC4A

Date : 2022

Auteur : Thierry Kuntz

Reproduction soumise à autorisation du titulaire des droits d'exploitation

© Région Bourgogne-Franche-Comté, Inventaire du patrimoine



**Le demi-bastion ouest du front d'attaque et le rempart nord du fort.**

39, Salins-les-Bains chemin du Fort Saint-André, lieudit : Fort Saint-André

N° de l'illustration : 20223900528NUC4A

Date : 2022

Auteur : Thierry Kuntz

Reproduction soumise à autorisation du titulaire des droits d'exploitation

© Région Bourgogne-Franche-Comté, Inventaire du patrimoine



**De gauche à droite : la courtine, la route menant à la porte monumentale du fort et la demi-lune.**

39, Salins-les-Bains chemin du Fort Saint-André, lieudit : Fort Saint-André

N° de l'illustration : 20223900581NUC4A

Date : 2022

Auteur : Thierry Kuntz

Reproduction soumise à autorisation du titulaire des droits d'exploitation

© Région Bourgogne-Franche-Comté, Inventaire du patrimoine



**Plateforme du demi-bastion ouest.**

39, Salins-les-Bains chemin du Fort Saint-André, lieu-dit : Fort Saint-André

N° de l'illustration : 20223900582NUC4A

Date : 2022

Auteur : Thierry Kuntz

Reproduction soumise à autorisation du titulaire des droits d'exploitation

© Région Bourgogne-Franche-Comté, Inventaire du patrimoine



**Traverse d'accès à la plateforme du demi-bastion ouest.**

39, Salins-les-Bains chemin du Fort Saint-André, lieudit : Fort Saint-André

N° de l'illustration : 20223900583NUC4A

Date : 2022

Auteur : Thierry Kuntz

Reproduction soumise à autorisation du titulaire des droits d'exploitation

© Région Bourgogne-Franche-Comté, Inventaire du patrimoine



**Les bastions encadrant l'entrée principale du fort.**

39, Salins-les-Bains chemin du Fort Saint-André, lieudit : Fort Saint-André

N° de l'illustration : 20223900530NUC4A

Date : 2022

Auteur : Thierry Kuntz

Reproduction soumise à autorisation du titulaire des droits d'exploitation

© Région Bourgogne-Franche-Comté, Inventaire du patrimoine



**Porte monumentale.**

39, Salins-les-Bains chemin du Fort Saint-André, lieudit : Fort Saint-André

N° de l'illustration : 20223900536NUC4A

Date : 2022

Auteur : Thierry Kuntz

Reproduction soumise à autorisation du titulaire des droits d'exploitation

© Région Bourgogne-Franche-Comté, Inventaire du patrimoine





**Pavillon d'entrée : façade postérieure.**

39, Salins-les-Bains chemin du Fort Saint-André, lieu dit : Fort Saint-André

N° de l'illustration : 20223900542NUC4A

Date : 2022

Auteur : Thierry Kuntz

Reproduction soumise à autorisation du titulaire des droits d'exploitation

© Région Bourgogne-Franche-Comté, Inventaire du patrimoine



**Pavillon d'entrée : passage voûté.**

39, Salins-les-Bains chemin communal du fort Saint-André, lieudit : Fort Saint-André

N° de l'illustration : 20213900362NUC4A

Date : 2021

Auteur : Thierry Kuntz

Reproduction soumise à autorisation du titulaire des droits d'exploitation

© Région Bourgogne-Franche-Comté, Inventaire du patrimoine



**Pavillon d'entrée : porte de la prison.**

39, Salins-les-Bains chemin du Fort Saint-André, lieudit : Fort Saint-André

N° de l'illustration : 20213900365NUC4A

Date : 2021

Auteur : Thierry Kuntz

Reproduction soumise à autorisation du titulaire des droits d'exploitation

© Région Bourgogne-Franche-Comté, Inventaire du patrimoine



**Pavillon d'entrée : porte du petit corps de garde.**

39, Salins-les-Bains chemin du Fort Saint-André, lieudit : Fort Saint-André

N° de l'illustration : 20213900370NUC4A

Date : 2021

Auteur : Thierry Kuntz

Reproduction soumise à autorisation du titulaire des droits d'exploitation

© Région Bourgogne-Franche-Comté, Inventaire du patrimoine



**Pavillon d'entrée : pièce du petit corps de garde.**

39, Salins-les-Bains chemin du Fort Saint-André, lieudit : Fort Saint-André

N° de l'illustration : 20213900372NUC4A

Date : 2021

Auteur : Thierry Kuntz

Reproduction soumise à autorisation du titulaire des droits d'exploitation

© Région Bourgogne-Franche-Comté, Inventaire du patrimoine



**Pavillon d'entrée : cheminée de la pièce du petit corps de garde.**

39, Salins-les-Bains chemin du Fort Saint-André, lieudit : Fort Saint-André

N° de l'illustration : 20213900374NUC4A

Date : 2021

Auteur : Thierry Kuntz

Reproduction soumise à autorisation du titulaire des droits d'exploitation

© Région Bourgogne-Franche-Comté, Inventaire du patrimoine



**Pavillon d'entrée : détail de la charpente.**

39, Salins-les-Bains chemin du Fort Saint-André, lieu-dit : Fort Saint-André

N° de l'illustration : 20213900389NUC4A

Date : 2021

Auteur : Thierry Kuntz

Reproduction soumise à autorisation du titulaire des droits d'exploitation

© Région Bourgogne-Franche-Comté, Inventaire du patrimoine



**De gauche à droite : pavillon d'entrée et son passage voûté, volée de marches menant au logement du gouverneur et caserne U.**  
39, Salins-les-Bains chemin du Fort Saint-André, lieudit : Fort Saint-André

N° de l'illustration : 20213900361NUC4A

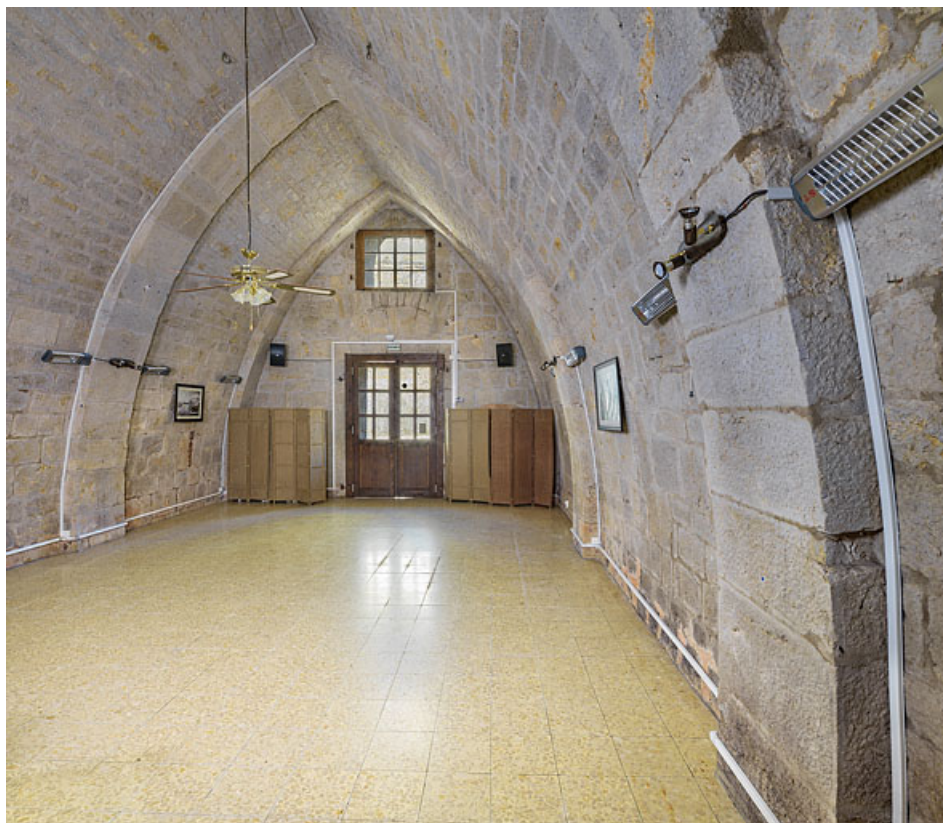
Date : 2021

Auteur : Thierry Kuntz

Reproduction soumise à autorisation du titulaire des droits d'exploitation

© Région Bourgogne-Franche-Comté, Inventaire du patrimoine





**Poudrière : vue intérieure.**

39, Salins-les-Bains chemin du Fort Saint-André, lieudit : Fort Saint-André

N° de l'illustration : 20213900351NUC4A

Date : 2021

Auteur : Thierry Kuntz

Reproduction soumise à autorisation du titulaire des droits d'exploitation

© Région Bourgogne-Franche-Comté, Inventaire du patrimoine



**Caserne U : façade antérieure.**

39, Salins-les-Bains chemin du Fort Saint-André, lieudit : Fort Saint-André

N° de l'illustration : 20223900556NUC4A

Date : 2022

Auteur : Thierry Kuntz

Reproduction soumise à autorisation du titulaire des droits d'exploitation

© Région Bourgogne-Franche-Comté, Inventaire du patrimoine



**Caserne U : mur pignon est.**

39, Salins-les-Bains chemin du Fort Saint-André, lieudit : Fort Saint-André

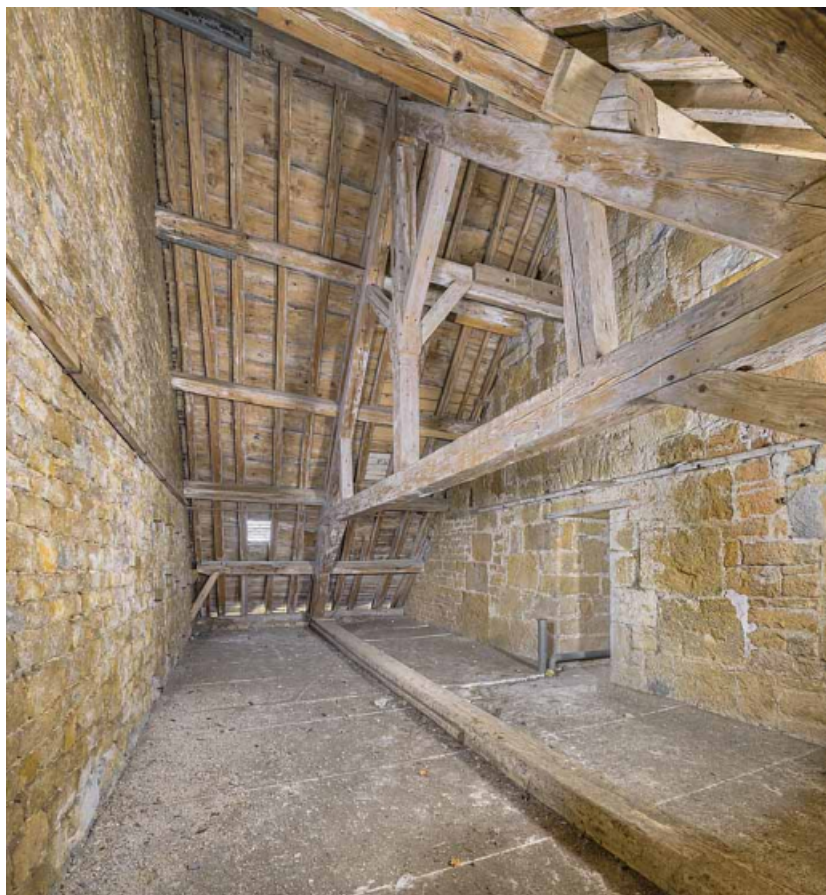
N° de l'illustration : 20223900558NUC4A

Date : 2022

Auteur : Thierry Kuntz

Reproduction soumise à autorisation du titulaire des droits d'exploitation

© Région Bourgogne-Franche-Comté, Inventaire du patrimoine



**Caserne U : détail d'une ferme de la charpente.**

39, Salins-les-Bains chemin du Fort Saint-André, lieudit : Fort Saint-André

N° de l'illustration : 20213900397NUC4A

Date : 2021

Auteur : Thierry Kuntz

Reproduction soumise à autorisation du titulaire des droits d'exploitation

© Région Bourgogne-Franche-Comté, Inventaire du patrimoine



**Chapelle : la nef et sa charpente en bois.**

39, Salins-les-Bains chemin du Fort Saint-André, lieudit : Fort Saint-André

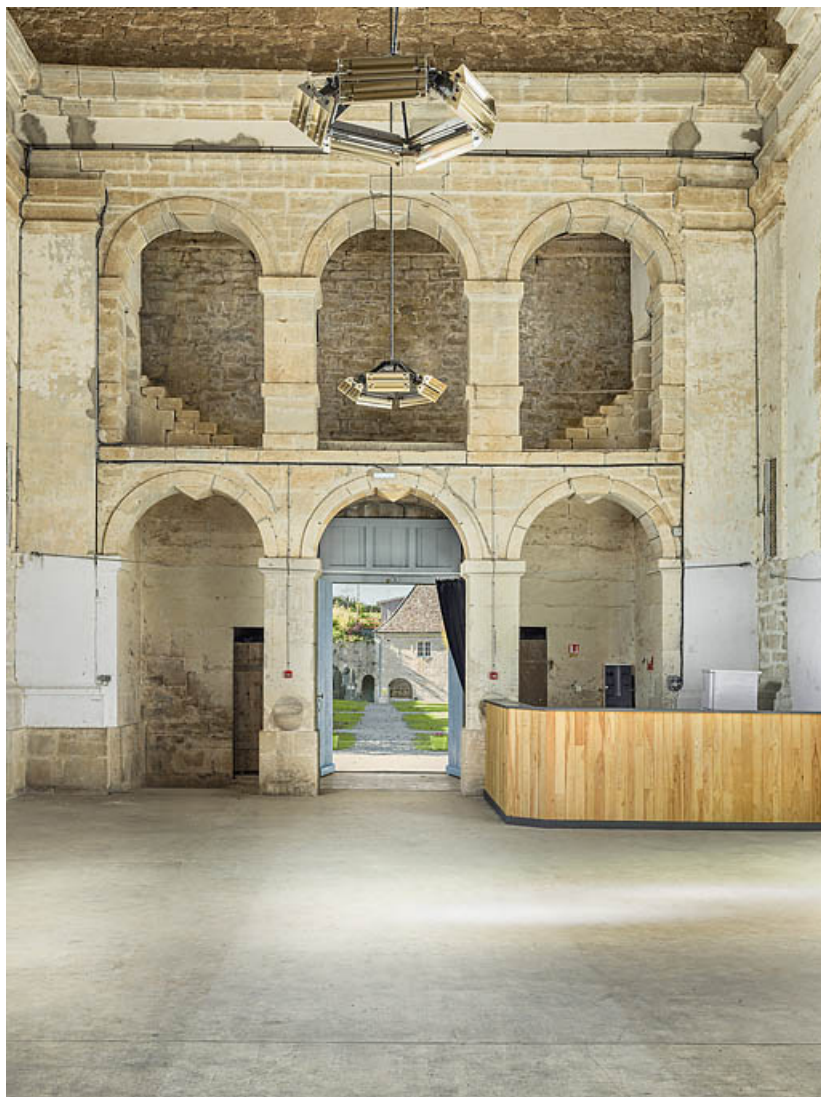
N° de l'illustration : 20213900328NUC4A

Date : 2021

Auteur : Thierry Kuntz

Reproduction soumise à autorisation du titulaire des droits d'exploitation

© Région Bourgogne-Franche-Comté, Inventaire du patrimoine



**Chapelle : la tribune.**

39, Salins-les-Bains chemin du Fort Saint-André, lieudit : Fort Saint-André

N° de l'illustration : 20213900332NUC4A

Date : 2021

Auteur : Thierry Kuntz

Reproduction soumise à autorisation du titulaire des droits d'exploitation

© Région Bourgogne-Franche-Comté, Inventaire du patrimoine



**Salle d'armes de l'artillerie : façade antérieure.**

39, Salins-les-Bains chemin du Fort Saint-André, lieu-dit : Fort Saint-André

N° de l'illustration : 20223900544NUC4A

Date : 2022

Auteur : Thierry Kuntz

Reproduction soumise à autorisation du titulaire des droits d'exploitation

© Région Bourgogne-Franche-Comté, Inventaire du patrimoine



**Salles casematées.**

39, Salins-les-Bains chemin du Fort Saint-André, lieudit : Fort Saint-André

N° de l'illustration : 20223900545NUC4A

Date : 2022

Auteur : Thierry Kuntz

Reproduction soumise à autorisation du titulaire des droits d'exploitation

© Région Bourgogne-Franche-Comté, Inventaire du patrimoine





**Salles casematées : détail et voûte.**

39, Salins-les-Bains chemin du Fort Saint-André, lieudit : Fort Saint-André

N° de l'illustration : 20213900342NUC4A

Date : 2021

Auteur : Thierry Kuntz

Reproduction soumise à autorisation du titulaire des droits d'exploitation

© Région Bourgogne-Franche-Comté, Inventaire du patrimoine



**Salles casematées : vue traversante.**

39, Salins-les-Bains chemin du Fort Saint-André, lieudit : Fort Saint-André

N° de l'illustration : 20213900344NUC4A

Date : 2021

Auteur : Thierry Kuntz

Reproduction soumise à autorisation du titulaire des droits d'exploitation

© Région Bourgogne-Franche-Comté, Inventaire du patrimoine



**De gauche à droite : chemin de ronde, porte menant vers les casemates du demi-bastion est du front d'attaque, logement de l'officier d'artillerie, pavillon d'entrée et caserne V.**

39, Salins-les-Bains chemin du Fort Saint-André, lieudit : Fort Saint-André

N° de l'illustration : 20223900546NUC4A

Date : 2022

Auteur : Thierry Kuntz

Reproduction soumise à autorisation du titulaire des droits d'exploitation

© Région Bourgogne-Franche-Comté, Inventaire du patrimoine



**Cantine et logement du gardien de batterie : façade antérieure.**

39, Salins-les-Bains chemin du Fort Saint-André, lieudit : Fort Saint-André

N° de l'illustration : 20223900568NUC4A

Date : 2022

Auteur : Thierry Kuntz

Reproduction soumise à autorisation du titulaire des droits d'exploitation

© Région Bourgogne-Franche-Comté, Inventaire du patrimoine



**Cantine et logement du gardien de batterie : façades antérieure et latérale.**

39, Salins-les-Bains chemin du Fort Saint-André, lieudit : Fort Saint-André

N° de l'illustration : 20223900569NUC4A

Date : 2022

Auteur : Thierry Kuntz

Reproduction soumise à autorisation du titulaire des droits d'exploitation

© Région Bourgogne-Franche-Comté, Inventaire du patrimoine



**Cantine et logement du gardien de batterie : façade postérieure. Logement du gouverneur en arrière-plan.**  
39, Salins-les-Bains chemin du Fort Saint-André, lieudit : Fort Saint-André

N° de l'illustration : 20223900572NUC4A

Date : 2022

Auteur : Thierry Kuntz

Reproduction soumise à autorisation du titulaire des droits d'exploitation

© Région Bourgogne-Franche-Comté, Inventaire du patrimoine



**Vue intérieure depuis le sud.**

39, Salins-les-Bains chemin du Fort Saint-André, lieudit : Fort Saint-André

N° de l'illustration : 20213900401NUC4A

Date : 2021

Auteur : Thierry Kuntz

Reproduction soumise à autorisation du titulaire des droits d'exploitation

© Région Bourgogne-Franche-Comté, Inventaire du patrimoine