

GARE DE DORTAN - LAVANCIA (VOIE FERRÉE ANDELLOT - LA CLUSE)

Bourgogne-Franche-Comté, Jura
Lavancia-Epercy
à la Gare

Dossier IA39001185 réalisé en 2004 revu en
2006

Auteur(s) : Laurent Poupard



Historique

Le projet de la section Saint-Claude - La Cluse est adopté le 12 août 1880. Il prévoit deux gares entre Molinges et Dortan, dont le ministre des Travaux publics approuve les emplacements le 29 octobre suivant. Initialement située sur la commune de Dortan, celle de Dortan - Lavancia est, pour des raisons liées au tracé (suppression d'un tunnel), reportée sur la commune de Lavancia en 1881. Sa composition, proposée de concert par les ingénieurs de la compagnie du PLM (Paris - Lyon - Méditerranée) et ceux des Ponts et Chaussées (Toussaint et Picquenot, ingénieur en chef remplacé par Moron en 1885), est validée le 28 mai 1886 et reprend celle de Molinges : bâtiment des voyageurs de 3e classe (correspondant au plan type du PLM annexé à la circulaire ministérielle du 26 avril 1880) avec latrines et abri, trottoirs de 100 x 4 m et quai de 20 m, couvert sur 10 m par un entrepôt du type " Halle à marchandises de 10 mètres de largeur ". Les travaux sont adjugés le 4 novembre 1886 à deux entrepreneurs de l'Ain, Désiré Simonnet (de Peyrieu, mais signalé aussi à Olargues, dans l'Hérault) et Louis Mignot (de Belley), qui extraient le sable dont ils ont besoin de la carrière ouverte en 1883 par Eloi Jourdan au hameau de Rhien, lieu-dit A la tourbière (cadastre napoléonien B 193, actuel C 809 à 814). Ils sont quasiment achevés en octobre 1888 et la ligne est ouverte à l'exploitation le 10 juillet 1889. A compter de la fin 1935, le chef de gare est chargé de la manoeuvre à distance des barrières du passage à niveau n° 80, situé à 116 m côté La Cluse, auparavant assurée par un garde-barrière. En 1965, une chambre d'intérimaire est aménagée dans une partie de l'ancienne salle d'attente, alors utilisée comme dépôt pour les colis. La gare est convertie en gare sans gérance le 1er octobre 1972 : il n'y a alors plus de personnel affecté à sa gestion ni à la vente des billets (l'ancienne gérante devenant garde-barrière) et la salle d'attente doit rester constamment ouverte pour les voyageurs. La grue de 6 tonnes est supprimée deux ans plus tard, en 1974. Vendu en 1980, le bâtiment des voyageurs est transformé en habitation. L'abri de voyageurs du quai n° 2 est démoli la même année ; il est remplacé par un édicule installé au nord (en 1993 ?), actuellement désaffecté car les trains ne s'arrêtent plus. L'entrepôt, loué aux établissements Superjouet et Lorge en 1972, est vendu par la suite et un hangar agricole métallique lui a été accolé ; il est en ruine.

Période(s) principale(s) : 4e quart 19e siècle

Dates : 1888 (daté par source)

Auteur(s) de l'oeuvre :

Désiré Simonnet (entrepreneur, attribution par source), Louis Mignot (entrepreneur, attribution par source)

Description

Le bâtiment des voyageurs, à l'altitude 422, 50 m et au point kilométrique 096.264, comporte sous-sol et étage carré, desservi par un escalier dans-oeuvre, et compte trois travées. Les façades, en moellon calcaire enduit, sont rythmées par la pierre de taille apparente : assises inférieures du mur jusqu'à hauteur d'appui, cordon sous la toiture, chaînes d'angles. Les baies sont en arc segmentaire, celles du rez-de-chaussée se distinguant par leur clef pendante. Le toit à longs pans et pignons couverts est recouvert de tuiles mécaniques. L'auvent côté voie a été supprimé. L'entrepôt en rez-de-chaussée surélevé associe moellon calcaire, avec enduit partiel, et tuile mécanique. L'abri de voyageurs est un édicule métallique : pan de fer, essentage de tôle, appentis couvert de tôle nervurée.

Eléments descriptifs

Murs : calcaire, fer, moellon, pan de fer, enduit partiel, essentage de tôle

Toit : tuile mécanique, tôle nervurée

Etages : sous-sol, 1 étage carré

Élévation : élévation ordonnancée

Type(s) de couverture : toit à longs pans ; appentis ; pignon couvert

Escaliers : escalier dans-oeuvre

Typologie : PLM 3e classe

Sources documentaires

Documents figurés

- **Gare de Dortan - Lavancia. Plan des bâtiments [détail : entrepôt, WC et abri], 1933.**

Gare de Dortan - Lavancia. Plan des bâtiments [détail : entrepôt, WC et abri], 1933. Dessin (tirage), 31 juillet 1933, échelle 1:100.

Lieu de conservation : Archives de la SNCF, Saint-Claude

- **Gare de Dortan - Lavancia. Plan des bâtiments [détail : bâtiment des voyageurs], 1933.**

Gare de Dortan - Lavancia. Plan des bâtiments [détail : bâtiment des voyageurs], 1933. Dessin (tirage), 31 juillet 1933, échelle 1:100.

Lieu de conservation : Archives de la SNCF, Saint-Claude

Informations complémentaires

- **Voir le dossier numérisé** : <https://patrimoine.bourgognefranchecomte.fr/gtrudov/IA39001185/index.htm>

Thématiques : la voie ferrée Andelot - La Cluse

Aire d'étude et canton : la voie ferrée Andelot - La Cluse

Dénomination : gare

Parties constituantes non étudiées : bureau, logement, entrepôt commercial, puits, quai, cour

© Région Bourgogne-Franche-Comté, Inventaire du patrimoine



Carte et schéma de localisation. Carte topographique, IGN, 2000, dalle F085_052, échelle 1:25 000. Scan 25, licence n° 2008/CISE/2968.

39, Lavancia-Epercy V.C. 3, lieu-dit : à la Gare

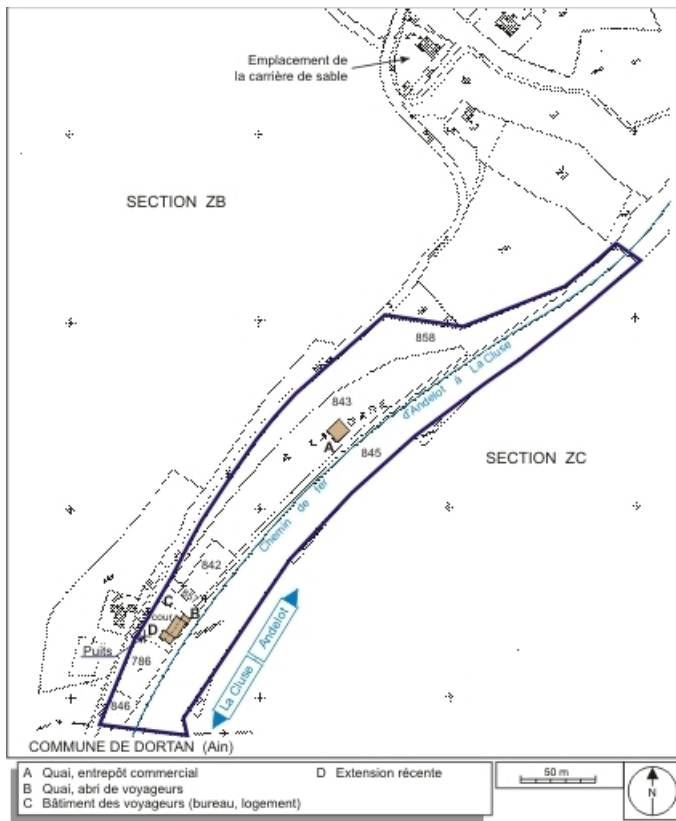
N° de l'illustration : 20073900508NUDA

Date : 2007

Auteur : André Céréza

Reproduction soumise à autorisation du titulaire des droits d'exploitation

© Région Bourgogne-Franche-Comté, Inventaire du patrimoine



Plan-masse et de situation. Extrait du plan cadastral informatisé, 2006, section C, 2e feuille, échelle 1:1250 réduite à 1:2500.
39, Lavancia-Epercy V.C. 3, lieudit : à la Gare

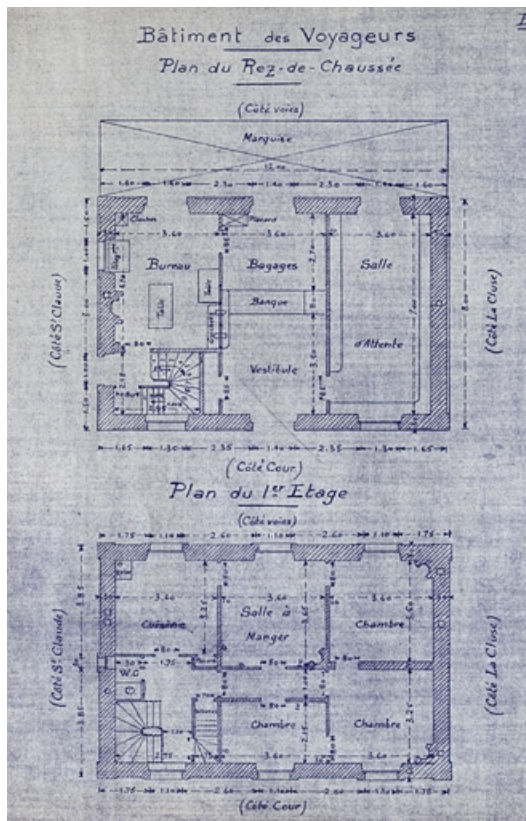
N° de l'illustration : 20073900299NUDA

Date : 2007

Auteur : André Céréza

Reproduction soumise à autorisation du titulaire des droits d'exploitation

© Région Bourgogne-Franche-Comté, Inventaire du patrimoine



Gare de Dortan - Lavancia. Plan des bâtiments [détail : bâtiment des voyageurs], 1933.

39, Lavancia-Epercy V.C. 3, lieudit : à la Gare

Source :

Dessin (tirage), 31 juillet 1933, échelle 1:100. Lieu de conservation : Archives de la SNCF, Saint-Claude

Lieu de conservation : Archives de la SNCF, Saint-Claude

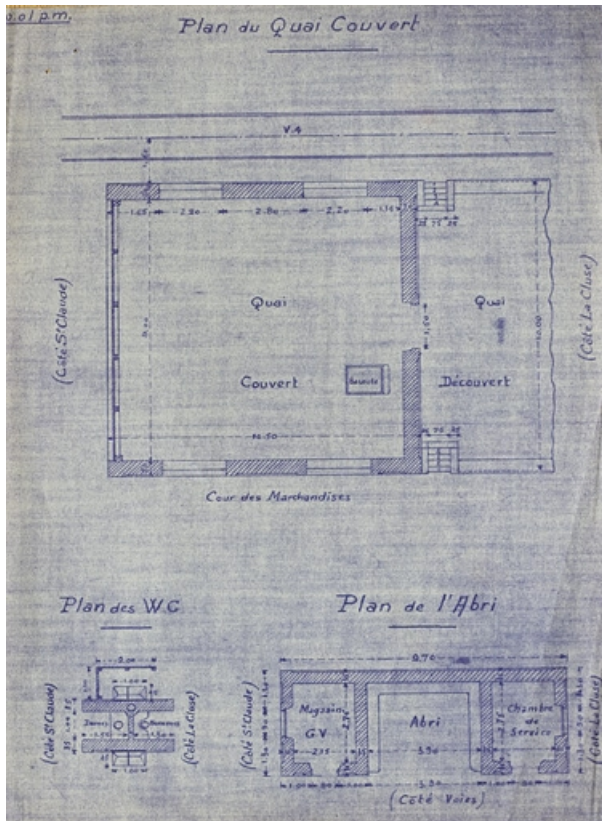
N° de l'illustration : 20073900369NUCA

Date : 2007

Auteur : Yves Sancey

Reproduction soumise à autorisation du titulaire des droits d'exploitation

© Région Bourgogne-Franche-Comté, Inventaire du patrimoine



Gare de Dortan - Lavancia. Plan des bâtiments [détail : entrepôt, WC et abri], 1933.

39, Lavancia-Epercy V.C. 3, lieudit : à la Gare

Source :

Dessin (tirage), 31 juillet 1933, échelle 1:100. Lieu de conservation : Archives de la SNCF, Saint-Claude

Lieu de conservation : Archives de la SNCF, Saint-Claude

N° de l'illustration : 20073900370NUCA

Date : 2007

Auteur : Yves Sancey

Reproduction soumise à autorisation du titulaire des droits d'exploitation

© Région Bourgogne-Franche-Comté, Inventaire du patrimoine



Vue d'ensemble, depuis la route au sud-ouest.

39, Lavancia-Epercy V.C. 3, lieudit : à la Gare

N° de l'illustration : 20043900518X

Date : 2004

Auteur : Yves Sancey

Reproduction soumise à autorisation du titulaire des droits d'exploitation

© Région Bourgogne-Franche-Comté, Inventaire du patrimoine



Vue d'ensemble, depuis la voie côté La Cluse (sud).

39, Lavancia-Epercy V.C. 3, lieudit : à la Gare

N° de l'illustration : 20043900515XA

Date : 2004

Auteur : Yves Sancey

Reproduction soumise à autorisation du titulaire des droits d'exploitation

© Région Bourgogne-Franche-Comté, Inventaire du patrimoine



Façade postérieure, de trois quarts gauche.

39, Lavancia-Epercy V.C. 3, lieudit : à la Gare

N° de l'illustration : 20043900517XA

Date : 2004

Auteur : Yves Sancey

Reproduction soumise à autorisation du titulaire des droits d'exploitation

© Région Bourgogne-Franche-Comté, Inventaire du patrimoine