

GARE DITE STATION DE LÉZAT (VOIE FERRÉE ANDELOT - LA CLUSE)

Bourgogne-Franche-Comté, Jura
Lézat
rue de la Gare

Dossier IA39001154 réalisé en 2004 revu en
2006

Auteur(s) : Laurent Poupard



Historique

L'emplacement prévu par les ingénieurs de la compagnie du PLM (Paris - Lyon - Méditerranée) Peyre et Séjourné pour les gares et stations de la section Morez - Saint-Claude est validé par la décision ministérielle du 11 mars 1904 et les détails en sont approuvés le 2 mars 1907. Leur construction est adjugée le 12 novembre 1909 à Auguste Moity, entrepreneur à Volvic (Puy-de-Dôme), et réalisée de 1910 à 1912, avant le 10 août date de mise en exploitation de la section. La station de Lézat est ouverte " au service des voyageurs, bagages, chiens et messageries jusqu'à 100 Kg par expédition ". Du même modèle que celles de Tancua et Valfin-lès-Saint-Claude (aujourd'hui détruites), elle consiste en " maison de garde à laquelle est accolée une annexe avec bureau restant, lampisterie, cabinet d'aisances à deux sièges ". Cette annexe mesure 10 m 25 sur 5 m 20 et constitue de fait le bâtiment des voyageurs proprement dit. En 1922, une quinzaine d'arbres (dont des tilleuls) sont plantés le long du quai, à droite de la voie, et dans la cour. Désaffectée dans les années 1970, la gare a été vendue à un particulier, qui l'a augmentée d'un garage ; le quai des voyageurs a été démoli le 26 octobre 1989. Les bâtiments sont précédés par le passage à niveau n° 44, à signaux automatiques lumineux.

Période(s) principale(s) : 1er quart 20e siècle

Dates : 1912 (daté par source)

Auteur(s) de l'oeuvre :

Auguste Moity (entrepreneur, attribution par source)

Description

La station, à l'altitude 688, 50 m (altitude des rails) et au point kilométrique 058.410, se compose d'un bâtiment des voyageurs et d'une aile en retour au nord. Le bâtiment principal, à sous-sol et étage carré, compte trois travées : il accueillait autrefois bureau du chef de service, bascule, salle d'attente et " bureau restant " au rez-de-chaussée, deux chambres et cuisine à l'étage. L'aile en retour, du type des maisons de garde-barrière, avait cuisine et chambre au rez-de-chaussée, deux chambres à l'étage. Deux petits corps de bâtiment en appentis, en briques, autrefois à usage de bûcher et de latrines, s'appuient contre ses façades sud et ouest. La pierre de taille n'est utilisée que pour les encadrements de baies, rectangulaires. Les moellons calcaires sont laissés apparents sur les façades nord et est, mais sont masqués par un essentage de tôle sur les autres. Le toit à longs pans et pignons couverts est recouvert de tuiles mécaniques, la jonction entre corps principal et aile faisant appel au fer. Le passage à niveau (au PK 058.391) est équipé d'avertisseurs lumineux et sonores, et de deux demi-barrières.

Éléments descriptifs

Murs : calcaire, brique, moellon, essentage de tôle

Toit : tuile mécanique, fer en couverture

Étages : sous-sol, 1 étage carré

Élévation : élévation à travées

Type(s) de couverture : toit à longs pans ; toit à longs pans appentis ; toit à longs pans appentis pignon couvert; toit à longs pans appentis pignon couvert noue

Escaliers : escalier dans-oeuvre

Typologie : PLM plan en L

Sources documentaires

Documents figurés

- **Station de Lézat [plan-masse et de situation], [1919].**

Station de Lézat [plan-masse et de situation], [1919]. Dessin imprimé, s.d. [1919], échelle 1:2000. Dans : " Ligne de Morez à Saint-Claude. Rapport sur l'exécution des travaux " [...], Bourges : Tardy-Pigelet, 1919, pl. XLIV.

Lieu de conservation : Archives de la SNCF, Saint-Claude

Informations complémentaires

- **Voir le dossier numérisé** : <https://patrimoine.bourgognefranchecomte.fr/gtrudov/IA39001154/index.htm>

Observations :

Peu transformée, cette gare est représentative de ces stations modestes, en moellons apparents, bâties au début du 20e siècle par la compagnie des Chemins de Fer de Paris à Lyon et à la Méditerranée.

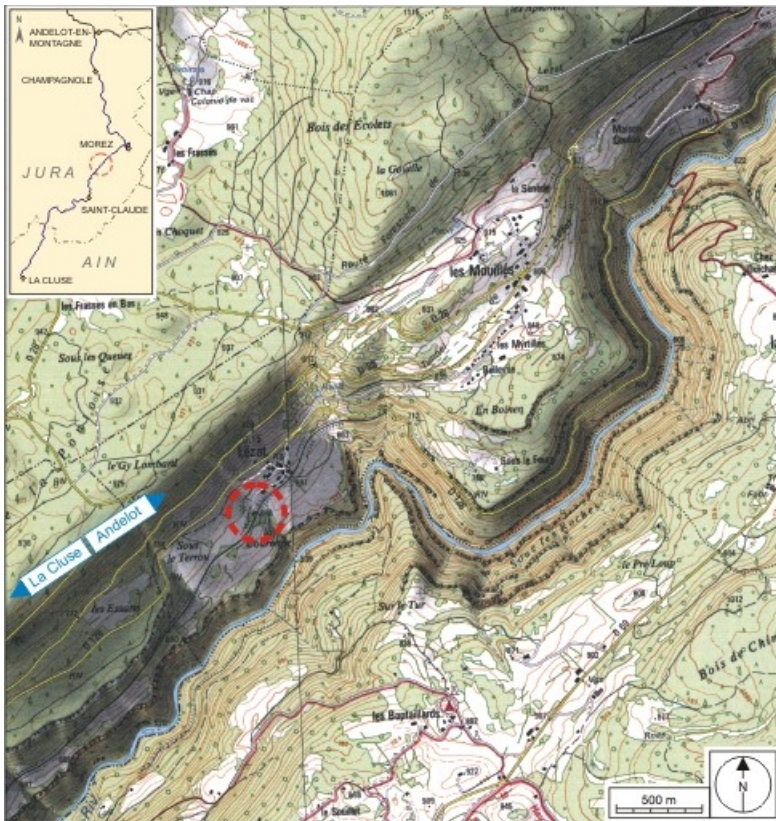
Thématiques : la voie ferrée Andelot - La Cluse

Aire d'étude et canton : la voie ferrée Andelot - La Cluse

Dénomination : gare

Parties constituantes non étudiées : bureau, logement, maison, garage, puits, bûcher, cour, jardin potager, passage à niveau

© Région Bourgogne-Franche-Comté, Inventaire du patrimoine



Carte et schéma de localisation. Carte topographique, IGN, 2000, dalle F087_050, échelle 1:25 000. Scan 25, licence n° 2008/CISE/2968.

39, Lézat rue de la Gare

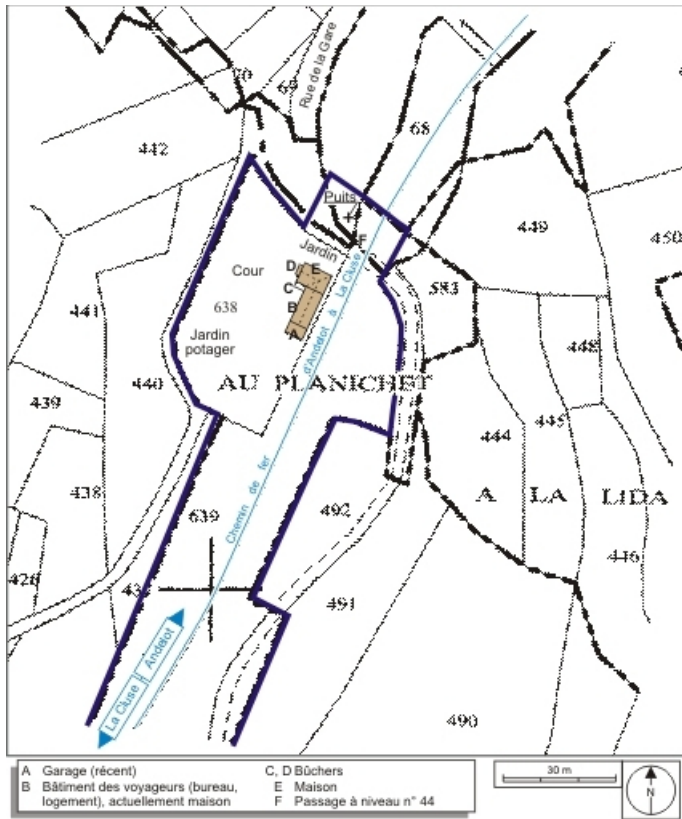
N° de l'illustration : 20073900475NUDA

Date : 2007

Auteur : André Céréza

Reproduction soumise à autorisation du titulaire des droits d'exploitation

© Région Bourgogne-Franche-Comté, Inventaire du patrimoine



Plan-masse et de situation. Extrait du plan cadastral informatisé, 2006, sections AE et B, échelle 1:1000.
39, Lézat rue de la Gare

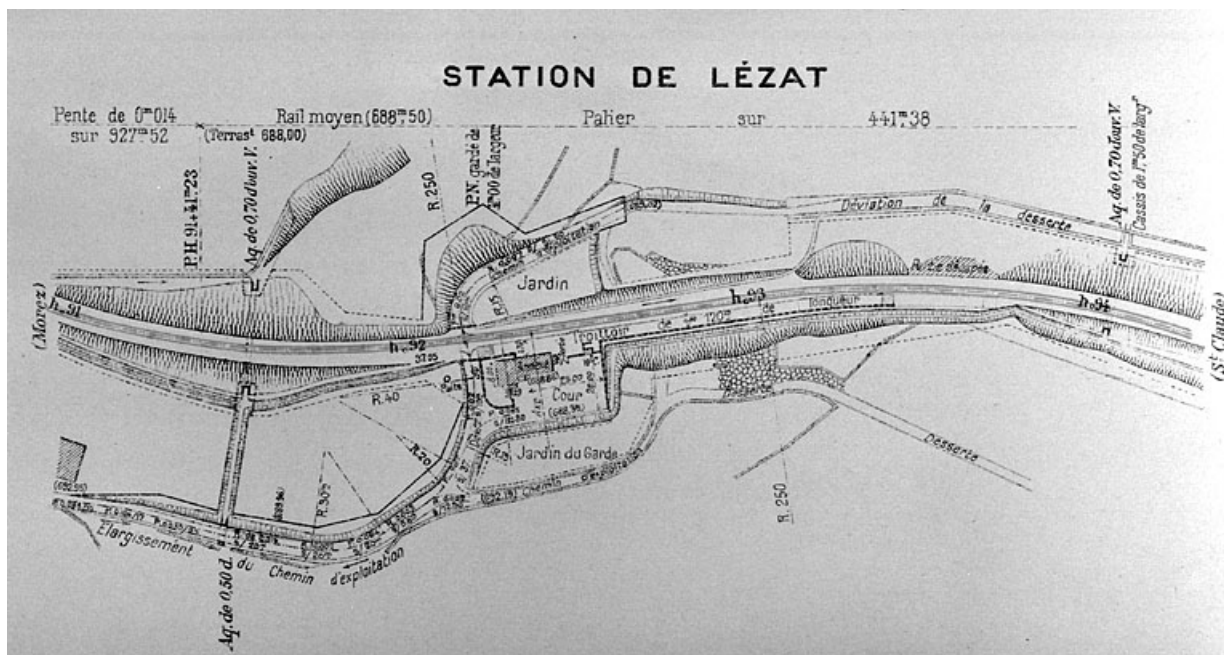
N° de l'illustration : 20073900263NUDA

Date : 2007

Auteur : André Céréza

Reproduction soumise à autorisation du titulaire des droits d'exploitation

© Région Bourgogne-Franche-Comté, Inventaire du patrimoine



Station de Lézat [plan-masse et de situation], [1919].

39, Lézat rue de la Gare

Source :

Dessin imprimé, s.d. [1919], échelle 1:2000.. Dans : " Ligne de Morez à Saint-Claude. Rapport sur l'exécution des travaux " [...], Bourges : Tardy-Pigelet, 1919, pl. XLIV. Lieu de conservation : Archives de la SNCF, Saint-Claude
Lieu de conservation : Archives de la SNCF, Saint-Claude

N° de l'illustration : 20003900877X

Date : 2000

Auteur : Jérôme Mongreville

Reproduction soumise à autorisation du titulaire des droits d'exploitation

© Région Bourgogne-Franche-Comté, Inventaire du patrimoine



Vue d'ensemble, depuis l'ouest.

39, Lézat rue de la Gare

N° de l'illustration : 20043900325XA

Date : 2004

Auteur : Yves Sancey

Reproduction soumise à autorisation du titulaire des droits d'exploitation

© Région Bourgogne-Franche-Comté, Inventaire du patrimoine



Vue d'ensemble, depuis le nord-est.
39, Lézat rue de la Gare

N° de l'illustration : 20043900328XA

Date : 2004

Auteur : Yves Sancey

Reproduction soumise à autorisation du titulaire des droits d'exploitation

© Région Bourgogne-Franche-Comté, Inventaire du patrimoine



Façades antérieure et latérale gauche.

39, Lézat rue de la Gare

N° de l'illustration : 20043900321ZA

Date : 2004

Auteur : Yves Sancey

Reproduction soumise à autorisation du titulaire des droits d'exploitation

© Région Bourgogne-Franche-Comté, Inventaire du patrimoine



Façade antérieure.

39, Lézat rue de la Gare

N° de l'illustration : 20043900330X

Date : 2004

Auteur : Yves Sancey

Reproduction soumise à autorisation du titulaire des droits d'exploitation

© Région Bourgogne-Franche-Comté, Inventaire du patrimoine



Nom de la gare porté sur le mur pignon ouest de la maison.

39, Lézat rue de la Gare

N° de l'illustration : 20043900332XA

Date : 2004

Auteur : Yves Sancey

Reproduction soumise à autorisation du titulaire des droits d'exploitation

© Région Bourgogne-Franche-Comté, Inventaire du patrimoine



Horloge Garnier (face nord).

39, Lézat rue de la Gare

N° de l'illustration : 20043900337ZA

Date : 2004

Auteur : Yves Sancey

Reproduction soumise à autorisation du titulaire des droits d'exploitation

© Région Bourgogne-Franche-Comté, Inventaire du patrimoine



Puits, avec autorail X 73500 (en provenance de Morez) en arrière-plan.

39, Lézat rue de la Gare

N° de l'illustration : 20043900341XA

Date : 2004

Auteur : Yves Sancey

Reproduction soumise à autorisation du titulaire des droits d'exploitation

© Région Bourgogne-Franche-Comté, Inventaire du patrimoine