

SECTION MOREZ - SAINT-CLAUDE DE LA VOIE FERRÉE ANDELOT - LA CLUSE

Dossier IA39001138 réalisé en 2004 revu en 2006

Auteur(s) : Laurent Poupard



Historique

La ligne Champagnole - La Cluse est classée d'intérêt général par la loi du 17 juillet 1879 mais il faut attendre 1886 pour que la section Morez - Saint-Claude (en fait Tancua - Saint-Claude à cette date) fasse l'objet d'une concession " éventuelle " à la compagnie du PLM (Paris - Lyon - Méditerranée). Cette concession devient définitive en 1901 et la déclaration d'utilité publique est prononcée le 11 janvier. Plusieurs tracés ont été envisagés en fonction de la desserte de Morez (longtemps indécis), par la rive droite de la Bienne ou par la rive gauche. Le projet final du PLM passe par la rive droite. Il est dû à l'ingénieur en chef Paul Séjourné (remplacé par Wiart à compter du 1er novembre 1909) et à l'ingénieur Roussel (auquel succéderont Peyre de 1903 à 1908, Penillet de 1908 à 1910 puis Muselli à partir de cette date). Il est approuvé le 4 juin 1903 et l'emplacement des stations fixé le 11 mars 1904. L'infrastructure est divisée en 5 lots, adjugés le 21 février 1908 à divers entrepreneurs : le 1er (dit de Morez, 3020 m, 1 928 861 F) à Alphonse Trunel ; le 2e (de Tancua, 3148 m, 1 137 115 F) à Eugène Ducellier ; le 3e (de La Rixouse, 9163 m, 1 212 961 F) à François Mercier ; les 4e (de Valfin, 4916 m, 2 075 331 F) et 5e (de Saint-Claude, 1140 m, 574 400 F) à Mercier et Lafont. Du fait de sa longueur, le tunnel de la Gouille aux Cerfs a fait l'objet d'un lot spécial, adjugé à Gianotti et Bastin le 8 septembre 1905 et achevé en 1911. La construction des bâtiments est confiée le 12 novembre 1909 à Auguste Moity, entrepreneur à Volvic (Puy-de-Dôme). De même, en 1911, la Société des Hauts Fourneaux, Fonderies et Forges de Franche-Comté se voit attribuer la réalisation des garde-corps des ouvrages en maçonnerie (8 avril), l'horticulteur Dechelle (d'Allègre, en Haute-Loire) les semis et plantations (1911), MM Estiat et Devaux la fourniture et la pose des barrières (4 août) et M Gapiand la fourniture des clôtures et portillons. Le 5 mars 1912, tous les tunnels sont terminés (sauf celui des Essards) de même que les viaducs, notamment celui de Morez dû à Séjourné, qui dirige le service de la Construction du PLM à partir du 1er novembre 1909 ; la voie est posée sur 17,4 km et les bâtiments sont en cours. Les gares de Saint-Claude et Morez sont agrandies (suivant l'autorisation du 17 décembre 1908 pour la première, du 2 février 1910 pour la seconde). Demandée dès 1901, la création d'une halte de voyageurs au Pont du Saillard est accordée par la décision ministérielle du 13 mars 1912. Ouverte à l'exploitation le 10 août 1912, la section est officiellement inaugurée le 13 octobre 1912 par le ministre des Travaux publics Jean Dupuy. En 1934, le PLM émet le vœu, pour cette section de ligne à faible trafic, de remplacer 3 des 4 trains de voyageurs circulant dans chaque sens par 4 navettes d'autobus, de 30 places, de la Société auxiliaire de Transports du réseau PLM (TPLM). Cette demande ne semble pas avoir eu de suite. Dans la 2e moitié du 20e siècle, les modernisations et les changements des conditions d'exploitation conduisent à la désaffectation d'un certain nombre de passages à niveau (9 sont supprimés), de maisons de garde-barrière (6 sont détruites entre 1964 et 1996), de la halte du Pont du Saillard (détruite en février 1996) et de l'ensemble des stations et gares, qui sont soit vendues (La Rixouse et Lézat) soit démolies (Tancua et Valfin-lès-Saint-Claude en juillet 1986). Actuellement, les trains sont sans arrêt entre Morez et Saint-Claude. Le viaduc de Morez a été inscrit sur l'inventaire supplémentaire des Monuments historiques le 28 décembre 1984.

Période(s) principale(s) : 1er quart 20e siècle

Dates : 1912 (daté par source)

Auteur(s) de l'oeuvre :

Paul Séjourné (ingénieur civil, attribution par source), Wiart (ingénieur civil, attribution par source), Roussel (ingénieur civil, attribution par source), Peyre (ingénieur civil, attribution par source), Penillet (ingénieur civil, attribution par source), Muselli

(ingénieur civil, attribution par source)

Description

La section Morez - Saint-Claude a une longueur de 24 km, entre l'axe du bâtiment des voyageurs de la gare de Morez, au point kilométrique (PK) 049.162, et celui de la gare de Saint-Claude (au PK 073.165). Formant une bande d'une largeur moyenne de 29 m, avec des rayons de courbures variant de 250 à 2500 m, elle se caractérise par une pente (descendante) importante, avec un dénivelé d'environ 300 m et une déclivité maximale de 22, 5 mm / m (déclivité moyenne : 12, 29 mm / m). Sur cette ligne à voie unique, la densité des constructions s'explique par le tracé choisi, sur la rive droite de la Bienne, à mi-pente d'une vallée parfois encaissée, au relief tourmenté et abrupt. Les ouvrages principaux conservés consistent en 18 tunnels (dont ceux de la Pointe - long de 18 m - et de la Gouille aux Cerfs - 1742 m) totalisant ensemble plus de 4700 m, 13 ponts et 9 viaducs (au nombre desquels celui de Morez), 11 passages à niveau et 5 maisons de garde-barrière, 2 gares et de nombreux murs de soutènement (certains à arcades), sans compter les innombrables aqueducs (dont 24 ont une ouverture supérieure ou égale à 1 m). Ils sont construits en moellons calcaires, provenant des carrières locales et de celles de Villebois (Ain), et en pierres de taille de Villebois. L'usage de la pierre de taille est limité aux plinthes, corbeaux et dalles des refuges des viaducs, aux tablettes rampantes, crossettes et dés, au couronnement des têtes des tunnels et de leurs murettes de retour. La plupart du temps laissés apparents, les moellons montrent un appareil polygonal formé de blocs généralement hexagonaux.

Sources documentaires

Documents figurés

- **Profils en travers types pour les terrassements, [1919].**
Profils en travers types pour les terrassements, [1919]. Dessin imprimé, s.d. [1919], échelle 1:100. Dans : " Ligne de Morez à Saint-Claude. Rapport sur l'exécution des travaux " [...], Bourges : Tardy-Pigelet, 1919, pl. III.
Lieu de conservation : Archives de la SNCF, Saint-Claude
- **Carte à 1 / 100 000 [et] Profil en long, [1919].**
Carte à 1 / 100 000 [et] Profil en long, [1919]. Dessin imprimé en couleur, s.d. [1919], échelles 1:100 000 (longueurs) et 1:5000 (hauteurs). Dans : " Ligne de Morez à Saint-Claude. Rapport sur l'exécution des travaux " [...], Bourges : Tardy-Pigelet, 1919, pl. I.
Lieu de conservation : Archives de la SNCF, Saint-Claude
- **Travaux du Ch. de Fer de S. Claude à Morez [terrassement vers le point kilométrique 072.200 ?], vers 1910.**
Travaux du Ch. de Fer de S. Claude à Morez [terrassement vers le point kilométrique 072.200 ?], vers 1910. Photographie, s.d. [vers 1910].
Lieu de conservation : Collection particulière : Jean-Louis Vuillermet
- **Profil en long géologique, [1919].**
Profil en long géologique, [1919]. Dessin imprimé en couleur, s.d. [1919], échelles 1:100 000 (longueurs) et 1:5000 (hauteurs). Dans : " Ligne de Morez à Saint-Claude. Rapport sur l'exécution des travaux " [...], Bourges : Tardy-Pigelet, 1919, pl. II.
Lieu de conservation : Archives de la SNCF, Saint-Claude
- **Construction de la ligne Saint-Claude - Morez vers 1910 [locomotive et wagons du chantier sur la commune de Saint-Claude, avec la Condamine en arrière-plan].**
Construction de la ligne Saint-Claude - Morez vers 1910 [locomotive et wagons du chantier sur la commune de Saint-Claude, avec la Condamine en arrière-plan]. Photographie, s.d. [vers 1910].
Lieu de conservation : Archives municipales, Saint-Claude- Cote du document : AVSC 81-09 / T01 - B18
- **Une 2800 tractant des wagons de l'équipe Ligne aérienne PTT, 1996 ?**
Une 2800 tractant des wagons de l'équipe Ligne aérienne PTT, 1996 ? Photographie, s.d. [1996 ?]. " Convoi très rare car voyageurs et wagons marchandises en même temps ".
Lieu de conservation : Collection particulière : Jean-Louis Vuillermet
- **[Creusement d'une tranchée rocheuse vers le point kilométrique 071.700, en amont du tunnel de la Serre (commune de Saint-Claude)], vers 1910.**
[Creusement d'une tranchée rocheuse vers le point kilométrique 071.700, en amont du tunnel de la Serre (commune de Saint-Claude)], vers 1910. Photographie, s.d. [vers 1910].
Lieu de conservation : Collection particulière : Jean-Louis Vuillermet
- **[Chantier de construction : le tunnel de la Serre côté La Cluse], 1911-1912.**
[Chantier de construction : le tunnel de la Serre côté La Cluse], 1911-1912. Photographie, s.d. [1911-1912].
Lieu de conservation : Collection particulière : Jean-Louis Vuillermet
- **Ligne de Morez à St-Claude. Enquête des stations. Carte générale indiquant les gares et stations projetées, 1903.**

Ligne de Morez à St-Claude. Enquête des stations. Carte générale indiquant les gares et stations projetées, 1903. Dessin imprimé (couleur), 27 juin 1903, échelle 1:40 000 par Peyre (ingénieur civil)

Lieu de conservation : Archives départementales du Jura, Montmorot- Cote du document : Sp 2218

Informations complémentaires

- **Voir le dossier numérisé** : <https://patrimoine.bourgognefranchecomte.fr/gtrudov/IA39001138/index.htm>

Thématiques : la voie ferrée Andelot - La Cluse

Aire d'étude et canton : la voie ferrée Andelot - La Cluse

Dénomination : voie ferrée

Parties constituantes non étudiées : maison, passage à niveau, abri, pont, aqueduc, tunnel, mur de soutènement

© Région Bourgogne-Franche-Comté, Inventaire du patrimoine



Vue aérienne des ouvrages de Morbier et Morez, depuis le sud-ouest.

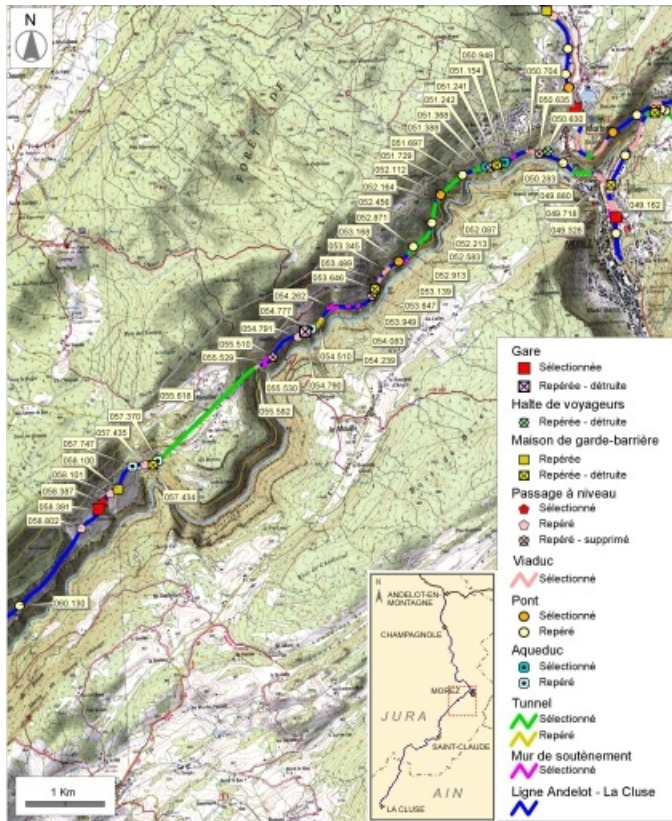
N° de l'illustration : 20053901010NUCA

Date : 2005

Auteur : Jean-Pierre Bévalot

Reproduction soumise à autorisation du titulaire des droits d'exploitation

© Région Bourgogne-Franche-Comté, Inventaire du patrimoine



Carte et schéma de localisation des ouvrages : de Morez à Lézat. Carte topographique, IGN, 2000, dalles F087-050 et F088-050, échelle 1:48 000. Scan 25, licence n° 2008/CISE/2968.

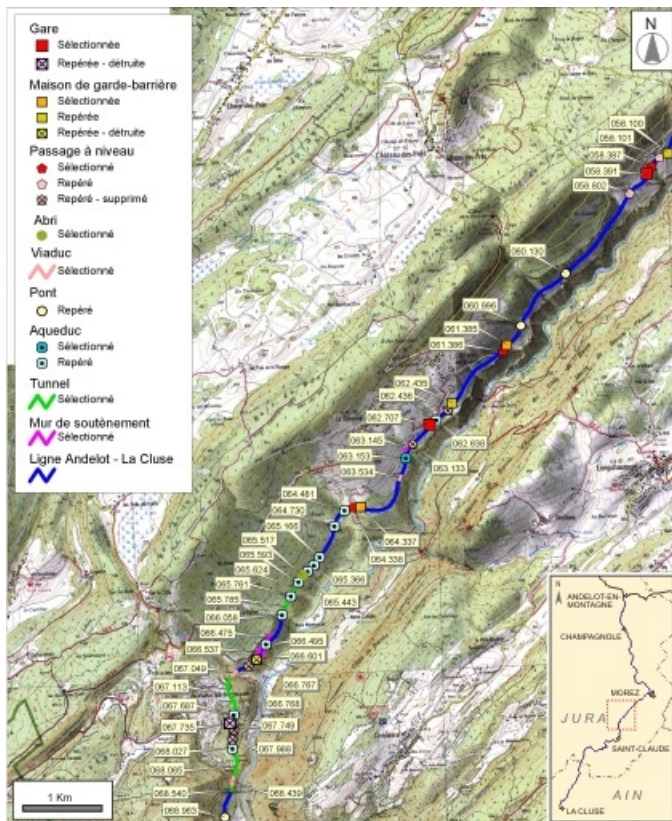
N° de l'illustration : 20083900929NUDA

Date : 2008

Auteur : André Céréza

Reproduction soumise à autorisation du titulaire des droits d'exploitation

© Région Bourgogne-Franche-Comté, Inventaire du patrimoine



Carte et schéma de localisation des ouvrages : de Lézat à Valfin-lès-Saint-Claude. Carte topographique, IGN, 2000, dalles F087-050 et F087-051, échelle 1:48 000. Scan 25, licence n° 2008/CISE/2968.

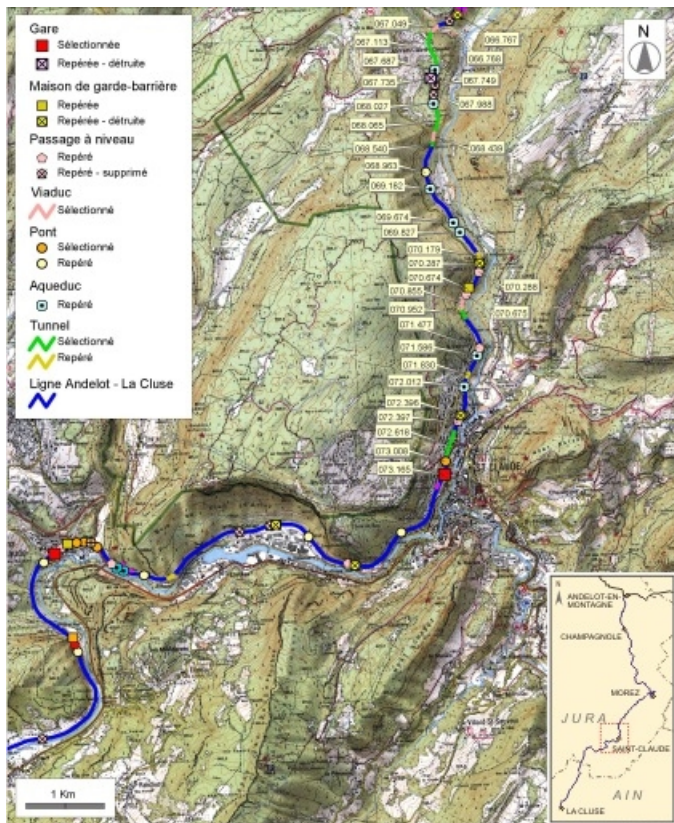
N° de l'illustration : 20083900930NUDA

Date : 2008

Auteur : André Céréza

Reproduction soumise à autorisation du titulaire des droits d'exploitation

© Région Bourgogne-Franche-Comté, Inventaire du patrimoine



Carte et schéma de localisation des ouvrages : de Valfin-lès-Saint-Claude à Saint-Claude. Carte topographique, IGN, 2000, dalles F086-051, F086-052, F087-051 et F087-052, échelle 1:48 000. Scan 25, licence n° 2008/CISE/2968.

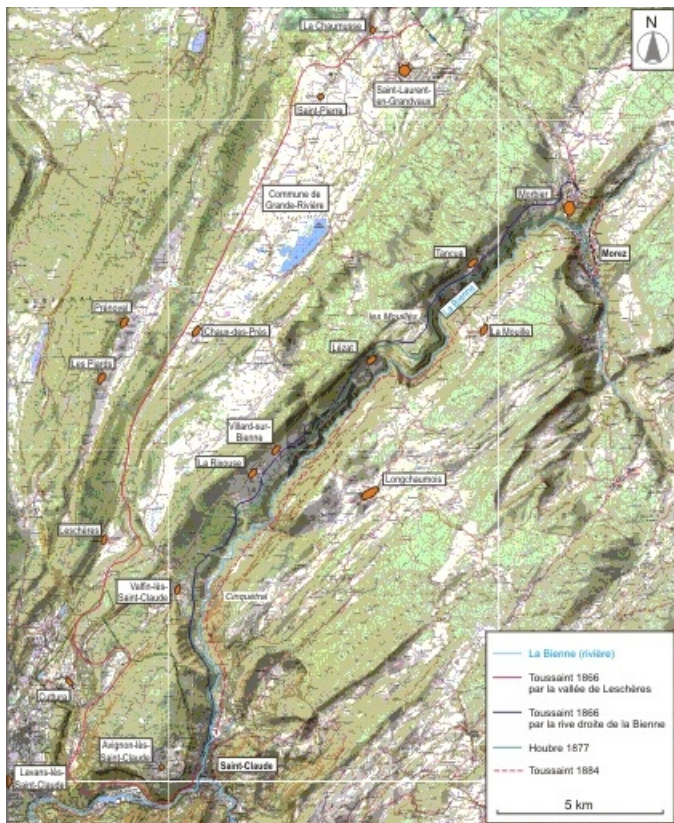
N° de l'illustration : 20083900931NUDA

Date : 2008

Auteur : André Céréza

Reproduction soumise à autorisation du titulaire des droits d'exploitation

© Région Bourgogne-Franche-Comté, Inventaire du patrimoine



Projets de voie ferrée entre Saint-Claude et Saint-Laurent ou Morez (1866-1884). Carte topographique, IGN, 2000, dalles F087-050 et F088-050, échelle 1:25 000 réduite à 1:112 500. Scan 25, licence n° 2008/CISE/2968.

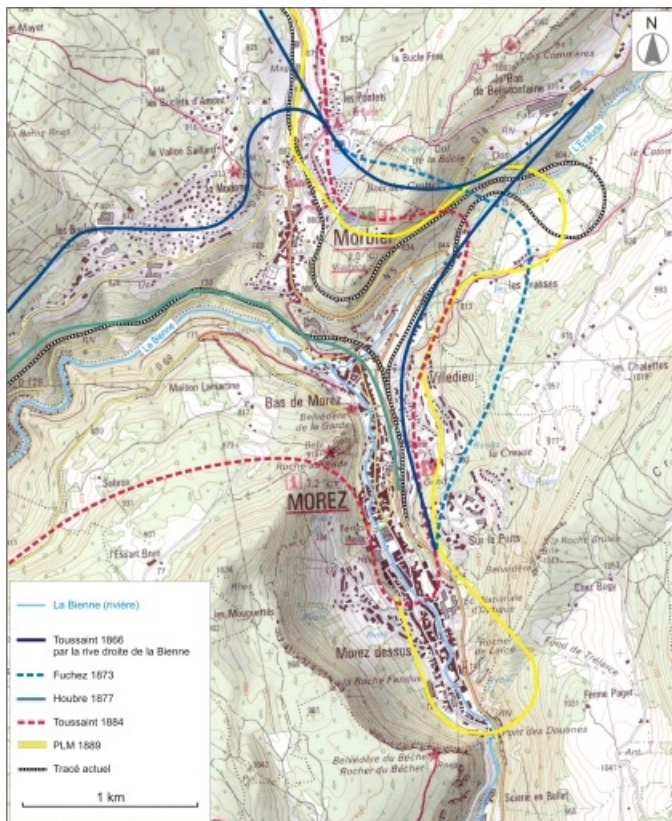
N° de l'illustration : 20083900960NUDA

Date : 2008

Auteur : André Céréza

Reproduction soumise à autorisation du titulaire des droits d'exploitation

© Région Bourgogne-Franche-Comté, Inventaire du patrimoine



Projets de desserte ferroviaire de la ville de Morez (de 1866 à 1889) et tracé actuel. Carte topographique, IGN, 2000, dalle F088-050, échelle 1:25 000 agrandie à 1:21 000. Scan 25, licence n° 2008/CISE/2968.

N° de l'illustration : 20083900961NUDA

Date : 2008

Auteur : André Céréza

Reproduction soumise à autorisation du titulaire des droits d'exploitation

© Région Bourgogne-Franche-Comté, Inventaire du patrimoine



Ligne de Morez à St-Claude. Enquête des stations. Carte générale indiquant les gares et stations projetées, 1903.

Source :

Dessin imprimé (couleur), 27 juin 1903, échelle 1:40 000, par Peyre (ingénieur civil). Lieu de conservation : Archives départementales du Jura, Montmorot. Cote : Sp 2218

Lieu de conservation : Archives départementales du Jura, Montmorot - Cote du document : Sp 2218

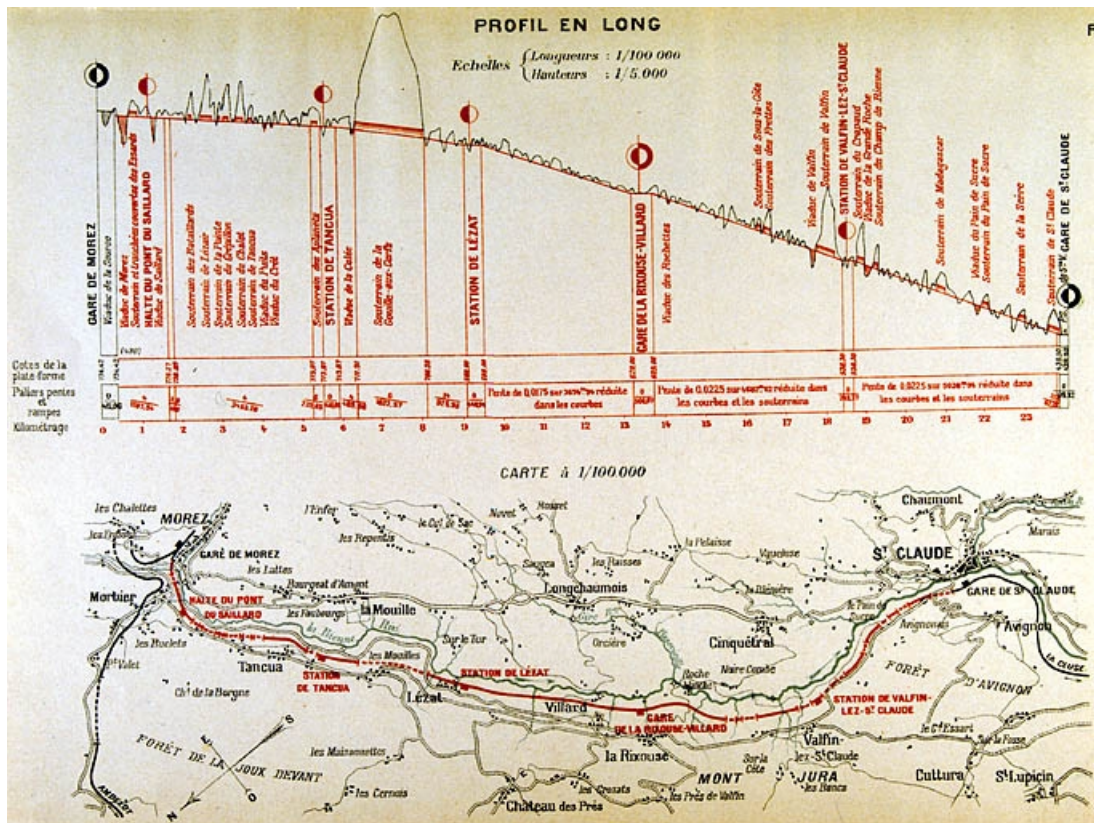
N° de l'illustration : 20083900722NUC2A

Date : 2008

Auteur : Yves Sancey

Reproduction soumise à autorisation du titulaire des droits d'exploitation

© Région Bourgogne-Franche-Comté, Inventaire du patrimoine



Carte à 1 / 100 000 [et] Profil en long, [1919].

Source :

Dessin imprimé en couleur, s.d. [1919], échelles 1:100 000 (longueurs) et 1:5000 (hauteurs).. Dans : " Ligne de Morez à Saint-Claude. Rapport sur l'exécution des travaux " [...], Bourges : Tardy-Pigelet, 1919, pl. I. Lieu de conservation : Archives de la SNCF, Saint-Claude

Lieu de conservation : Archives de la SNCF, Saint-Claude

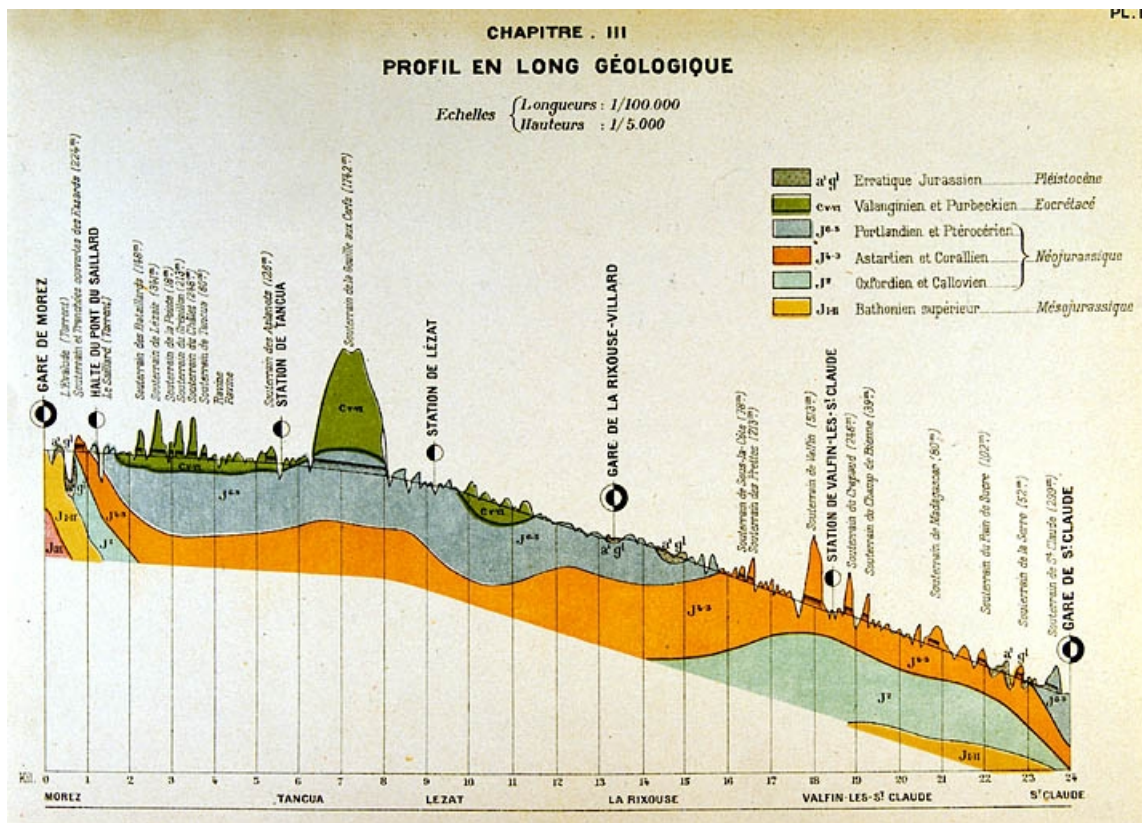
N° de l'illustration : 20003900907XA

Date : 2000

Auteur : Jérôme Mongreville

Reproduction soumise à autorisation du titulaire des droits d'exploitation

© Région Bourgogne-Franche-Comté, Inventaire du patrimoine



Profil en long géologique, [1919].

Source :

Dessin imprimé en couleur, s.d. [1919], échelles 1:100 000 (longueurs) et 1:5000 (hauteurs).. Dans : " Ligne de Morez à Saint-Claude. Rapport sur l'exécution des travaux " [...], Bourges : Tardy-Pigelet, 1919, pl. II. Lieu de conservation : Archives de la SNCF, Saint-Claude

Lieu de conservation : Archives de la SNCF, Saint-Claude

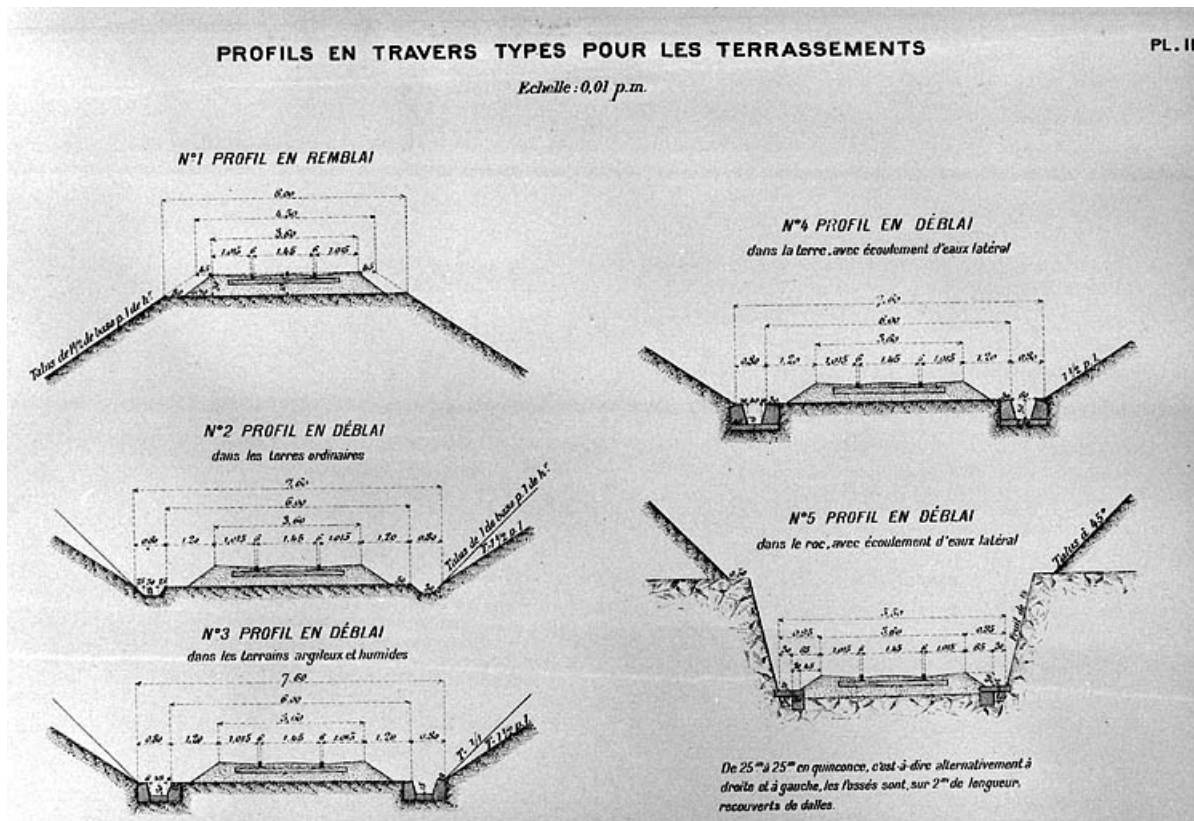
N° de l'illustration : 20003900905XA

Date : 2000

Auteur : Jérôme Mongreville

Reproduction soumise à autorisation du titulaire des droits d'exploitation

© Région Bourgogne-Franche-Comté, Inventaire du patrimoine



Profils en travers types pour les terrassements, [1919].

Source :

Dessin imprimé, s.d. [1919], échelle 1:100.. Dans : " Ligne de Morez à Saint-Claude. Rapport sur l'exécution des travaux " [...], Bourges : Tardy-Pigelet, 1919, pl. III. Lieu de conservation : Archives de la SNCF, Saint-Claude
Lieu de conservation : Archives de la SNCF, Saint-Claude

N° de l'illustration : 20003900887X

Date : 2000

Auteur : Jérôme Mongreville

Reproduction soumise à autorisation du titulaire des droits d'exploitation

© Région Bourgogne-Franche-Comté, Inventaire du patrimoine



Construction de la ligne Saint-Claude - Morez vers 1910 [locomotive et wagons du chantier sur la commune de Saint-Claude, avec la Condamine en arrière-plan].

Source :

Photographie, s.d. [vers 1910]. Lieu de conservation : Archives communales, Saint-Claude. Cote : AVSC 81-09 / T01 - B18

Lieu de conservation : Archives communales, Saint-Claude - Cote du document : AVSC 81-09 / T01 - B18

N° de l'illustration : 20073900386NUCA

Date : 2007

Auteur : Yves Sancey (reproduction)

Reproduction soumise à autorisation du titulaire des droits d'exploitation

© Région Bourgogne-Franche-Comté, Inventaire du patrimoine



[Creusement d'une tranchée rocheuse vers le point kilométrique 071.700, en amont du tunnel de la Serre (commune de Saint-Claude)], vers 1910.

Source :

Photographie, s.d. [vers 1910]. Lieu de conservation : collection particulière : Jean-Louis Vuillermet

Lieu de conservation : Collection particulière : Jean-Louis Vuillermet

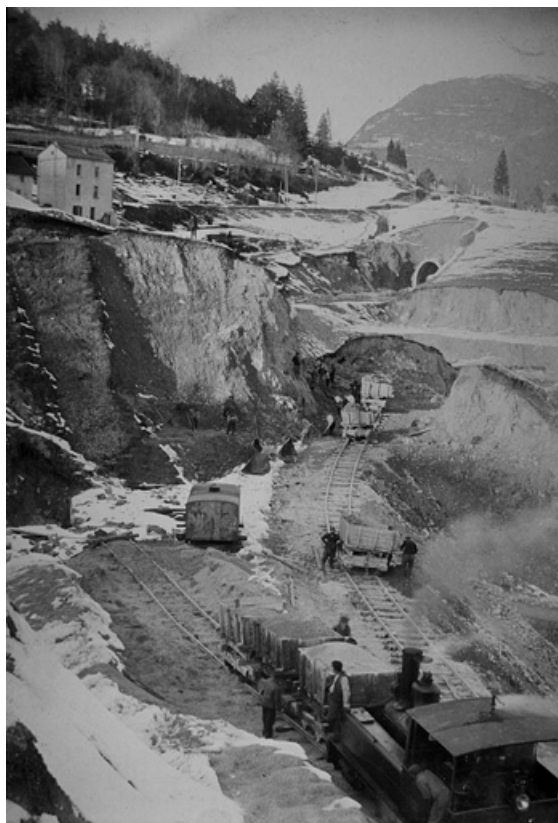
N° de l'illustration : 20073900186NUCA

Date : 2007

Auteur : Yves Sancey (reproduction)

Reproduction soumise à autorisation du titulaire des droits d'exploitation

© Région Bourgogne-Franche-Comté, Inventaire du patrimoine



[Chantier de construction : le tunnel de la Serre côté La Cluse], 1911-1912.

Source :

Photographie, s.d. [1911-1912]. Lieu de conservation : collection particulière : Jean-Louis Vuillermet

Lieu de conservation : Collection particulière : Jean-Louis Vuillermet

N° de l'illustration : 20073900183NUCA

Date : 2007

Auteur : Yves Sancey (reproduction)

Reproduction soumise à autorisation du titulaire des droits d'exploitation

© Région Bourgogne-Franche-Comté, Inventaire du patrimoine



Travaux du Ch. de Fer de S. Claude à Morez [terrassment vers le point kilométrique 072.200 ?], vers 1910.

Source :

Photographie, s.d. [vers 1910]. Lieu de conservation : collection particulière : Jean-Louis Vuillermet

Lieu de conservation : Collection particulière : Jean-Louis Vuillermet

N° de l'illustration : 20073900182NUCA

Date : 2007

Auteur : Yves Sancey (reproduction)

Reproduction soumise à autorisation du titulaire des droits d'exploitation

© Région Bourgogne-Franche-Comté, Inventaire du patrimoine



Une 2800 tractant des wagons de l'équipe Ligne aérienne PTT, 1996 ?

Source :

Photographie, s.d. [1996 ?]. " Convoi très rare car voyageurs et wagons marchandises en même temps ". Lieu de conservation : collection particulière : Jean-Louis Vuillermet

Lieu de conservation : Collection particulière : Jean-Louis Vuillermet

N° de l'illustration : 20073900188NUCA

Date : 2007

Auteur : Yves Sancey (reproduction)

Reproduction soumise à autorisation du titulaire des droits d'exploitation

© Région Bourgogne-Franche-Comté, Inventaire du patrimoine



Traverses placées en soutènement de la voie côté La Cluse (sud), à la sortie du tunnel de Tancua (vers le PK 053.000).

N° de l'illustration : 20053900597ZA

Date : 2005

Auteur : Yves Sancey

Reproduction soumise à autorisation du titulaire des droits d'exploitation

© Région Bourgogne-Franche-Comté, Inventaire du patrimoine



Vue d'ensemble de la voie, du village de Lézat et de la vallée de la Bienne.

N° de l'illustration : 20053900732ZA

Date : 2005

Auteur : Yves Sancey

Reproduction soumise à autorisation du titulaire des droits d'exploitation

© Région Bourgogne-Franche-Comté, Inventaire du patrimoine



Voie ferrée dans la zone Tancua - Lézat : implantation dans la vallée de la Bienne (PK 052.000-058.000).

N° de l'illustration : 20053900655ZA

Date : 2005

Auteur : Yves Sancey

Reproduction soumise à autorisation du titulaire des droits d'exploitation

© Région Bourgogne-Franche-Comté, Inventaire du patrimoine



Voie ferrée dans la zone Tancua - Lézat : méandre de la Bienne en contrebas du tunnel de la Gouille aux Cerfs (vers le PK 057.000).

N° de l'illustration : 20053900658ZA

Date : 2005

Auteur : Yves Sancey

Reproduction soumise à autorisation du titulaire des droits d'exploitation

© Région Bourgogne-Franche-Comté, Inventaire du patrimoine



Le hameau de Noire Combe et la vallée de la Bienne, depuis un abri de cantonnier de la voie ferrée. Abri situé sur la commune de La Rixouse (PK 065.517).

N° de l'illustration : 20053900679ZA

Date : 2005

Auteur : Yves Sancey

Reproduction soumise à autorisation du titulaire des droits d'exploitation

© Région Bourgogne-Franche-Comté, Inventaire du patrimoine



Vue aérienne du relief de la zone de Saint-Claude, depuis le sud.

N° de l'illustration : 20053901023NUCA

Date : 2005

Auteur : Jean-Pierre Bévalot

Reproduction soumise à autorisation du titulaire des droits d'exploitation

© Région Bourgogne-Franche-Comté, Inventaire du patrimoine