

IMMEUBLE

Bourgogne-Franche-Comté, Jura
Morez
129-133 rue de la République

Dossier IA39000733 réalisé en 2000 revu en
2009

Auteur(s) : Laurent Poupard



Historique

L'immeuble est bâti (peut-être en deux fois) au début de la décennie 1830 pour Pierre-Célestin Mandrillon. L'atelier d'horloger Mayet y est attesté dans les années 1920, avant d'être transféré au 16 rue de l'Industrie. En 1934, il accueille l'épicerie - magasin de chaussures de l'association Les Camarades de Combats (aux numéros 129 et 131), la lunetterie L. Arbez (131), le café Bassot (133), etc. En 2000, les commerces sont la brasserie Le Kiosque, la Maison de la Presse, un pressing et une boutique de la société Jura Bus.

Période(s) principale(s) : 2e quart 19e siècle

Auteur(s) de l'oeuvre :
maître d'oeuvre inconnu ()

Personne(s) liée(s) à l'histoire de l'oeuvre :
Pierre-Célestin Mandrillon (destinataire, attribution par source)

Description

L'immeuble présente une façade antérieure en pierre de taille apparente (les autres murs étant en moellons calcaires enduits) et comporte un sous-sol et trois étages carrés, scandés par des bandeaux et une corniche. Les fenêtres des étages s'inscrivent dans un cadre saillant, relié au bandeau inférieur. Le bâtiment a peut-être été réalisé en deux fois ou par la réunion de deux corps distincts : les larges baies ouvrant le rez-de-chaussée sont en arc plein cintre au numéros 131 et 133 de la rue, en arc segmentaire au numéro 129 ; sur l'élévation postérieure, la séparation entre les numéros 129 et 131 est marquée par un ressaut et par l'absence, sur le 129, de la corniche commune aux 131 et 133. Le couloir central de ces derniers débouche à l'arrière (est) sur un corps (peut-être postérieur) renfermant la cage monumentale, voûtée d'arêtes au rez-de-chaussée, d'un escalier tournant à retours sans jour, en pierre, dont le dernier palier permet d'accéder aux jardins en terrasse ; celui du 129 donne accès à un escalier tournant à retours avec jour, en bois. Le bâtiment en retour d'équerre au nord, à l'arrière du 129, abrite des logements. Il compte deux étages carrés et un comble, présente une élévation à travées avec des fenêtres à linteau délardé en arc segmentaire et est coiffé d'un appentis métallique. Même couverture pour le corps de bâtiment (désaffecté) à usage de bûcher, resserre et atelier (d'horloger puis de lunetier) qui, adossé au dénivelé du terrain, ferme la cour à l'est. Ses niveaux (étage de soubassement, rez-de-chaussée surélevé et deux étages carrés) sont voûtés en berceau plein cintre, le rez-de-chaussée surélevé étant desservi côté cour par une coursière en bois accessible depuis le corps de l'escalier principal. Au sud de ce dernier, une ancienne dépendance et la cuisine (récente) du restaurant sont en rez-de-chaussée et couvertes d'un appentis métallique. Des fenêtres jumelées éclairent les façades postérieures du n° 129 (deuxième et troisième étages) et de l'atelier (rez-de-chaussée surélevé), dont les étages sont percés de fenêtres lunetières.

Éléments descriptifs

Murs : calcaire, pierre de taille, moellon, enduit partiel

Toit : métal en couverture

Étages : sous-sol, 3 étages carrés

Couvrement : voûte en berceau plein-cintre, voûte d'arêtes

Elévation : élévation ordonnancée

Escaliers : escalier dans-oeuvre, escalier tournant à retours sans jour, en maçonnerie; escalier dans-oeuvre, escalier tournant à retours avec jour, en charpente; escalier dans-oeuvre, escalier droit, cage ouverte

Typologie : baies lunetières, baies multiples, immeuble avec atelier

Sources documentaires

Documents figurés

- **Morez** : extrait du plan cadastral, 1980 section AE, échelle 1:1000

Morez : extrait du plan cadastral, 1980 section AE, échelle 1:1000, extrait

Informations complémentaires

- **voir le dossier numérisé** : <https://patrimoine.bourgognefranchecomte.fr/gtrudov/IA39000733/index.htm>

Observations :

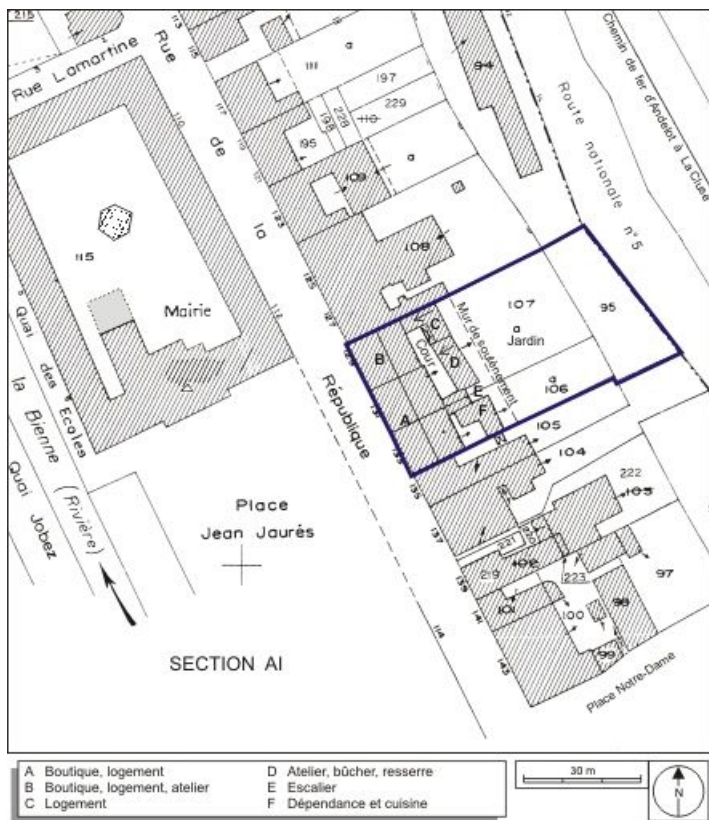
La présence d'un atelier (de lunetier ou d'horloger) est fréquemment signalée par des baies lunetières, de petit module et souvent à encadrement en bois, ou des baies multiples (multiplication de fenêtres d'un module courant).

Aire d'étude et canton : Morez

Dénomination : immeuble

Parties constituantes non étudiées : boutique, logement, atelier, bûcher, resserre, cour, mur de soutènement, jardin

© Région Bourgogne-Franche-Comté, Inventaire du patrimoine



Plan-masse et de situation. Extrait du plan cadastral, 1980, section AE, échelle 1:1000.
39, Morez, 129-133 rue de la République

Source :

Morez : extrait du plan cadastral, 1980 section AE, échelle 1:1000, extrait

N° de l'illustration : 20093900274NUDA

Date : 2009

Auteur : André Céréza

Reproduction soumise à autorisation du titulaire des droits d'exploitation

© Région Bourgogne-Franche-Comté, Inventaire du patrimoine



Vue d'ensemble.

39, Morez, 129-133 rue de la République

N° de l'illustration : 20093900148NUC2A

Date : 2009

Auteur : Yves Sancey

Reproduction soumise à autorisation du titulaire des droits d'exploitation

© Région Bourgogne-Franche-Comté, Inventaire du patrimoine



Vue d'ensemble des n° 131 et 133.

39, Morez, 129-133 rue de la République

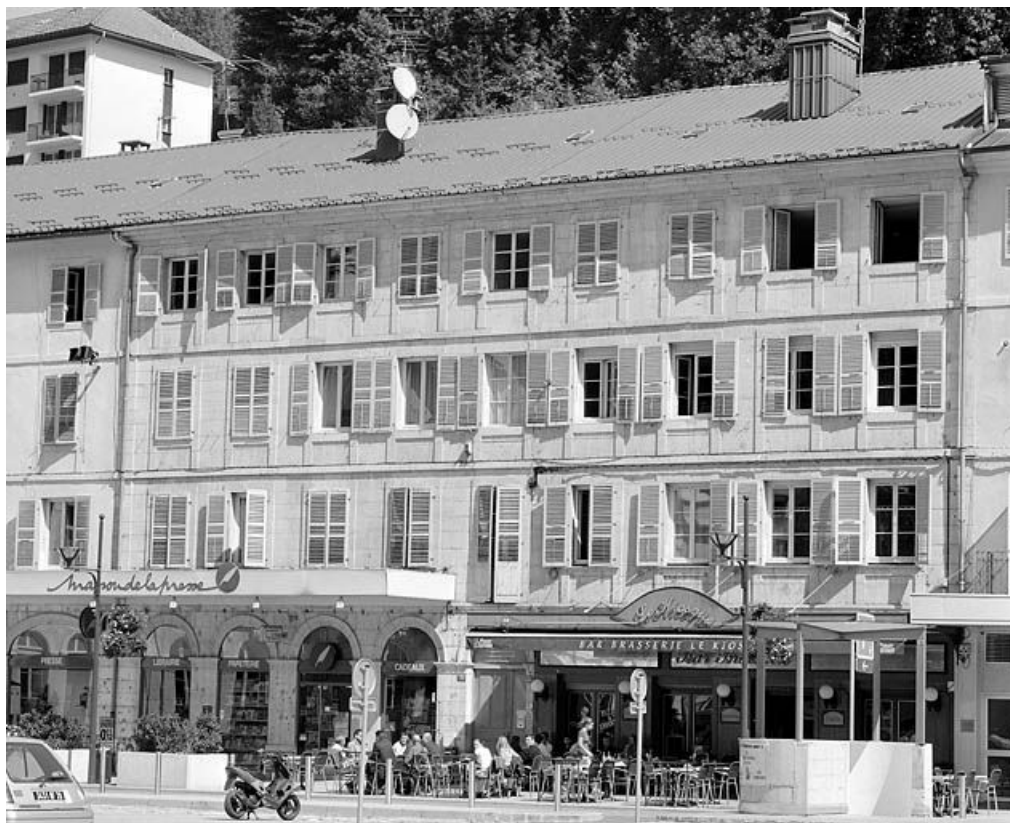
N° de l'illustration : 20003900384XA

Date : 2000

Auteur : Jérôme Mongreville

Reproduction soumise à autorisation du titulaire des droits d'exploitation

© Région Bourgogne-Franche-Comté, Inventaire du patrimoine



Vue d'ensemble des n° 131 et 133, de trois quarts droite.

39, Morez, 129-133 rue de la République

N° de l'illustration : 20033900305X

Date : 2003

Auteur : Yves Sancey

Reproduction soumise à autorisation du titulaire des droits d'exploitation

© Région Bourgogne-Franche-Comté, Inventaire du patrimoine



Façade antérieure des n° 131 et 133 : fenêtres aux 2e et 3e étages.

39, Morez, 129-133 rue de la République

N° de l'illustration : 20033900306X

Date : 2003

Auteur : Yves Sancey

Reproduction soumise à autorisation du titulaire des droits d'exploitation

© Région Bourgogne-Franche-Comté, Inventaire du patrimoine



Vue d'ensemble des façades postérieures, de trois quarts gauche.

39, Morez, 129-133 rue de la République

N° de l'illustration : 20033900309X

Date : 2003

Auteur : Yves Sancey

Reproduction soumise à autorisation du titulaire des droits d'exploitation

© Région Bourgogne-Franche-Comté, Inventaire du patrimoine



Façade postérieure de l'atelier à l'arrière des n° 129 et 131.

39, Morez, 129-133 rue de la République

N° de l'illustration : 20093900132NUC2A

Date : 2009

Auteur : Yves Sancey

Reproduction soumise à autorisation du titulaire des droits d'exploitation

© Région Bourgogne-Franche-Comté, Inventaire du patrimoine



Cour à l'arrière des n° 129 et 131 : atelier à droite, logements au fond.

39, Morez, 129-133 rue de la République

N° de l'illustration : 20033900307X

Date : 2003

Auteur : Yves Sancey

Reproduction soumise à autorisation du titulaire des droits d'exploitation

© Région Bourgogne-Franche-Comté, Inventaire du patrimoine



Cour à l'arrière des n° 129 et 131 : atelier.

39, Morez, 129-133 rue de la République

N° de l'illustration : 20033900308X

Date : 2003

Auteur : Yves Sancey

Reproduction soumise à autorisation du titulaire des droits d'exploitation

© Région Bourgogne-Franche-Comté, Inventaire du patrimoine



Immeuble avec atelier (19e siècle) aux n° 129 à 133 rue de la République. Immeuble (AE 107) face à la place Jean Jaurès, bâti au début de la décennie 1830.

39, Morez, 129-133 rue de la République

N° de l'illustration : 20033900304X

Date : 2003

Auteur : Yves Sancey

Reproduction soumise à autorisation du titulaire des droits d'exploitation

© Région Bourgogne-Franche-Comté, Inventaire du patrimoine