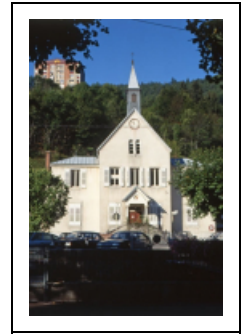


HÔPITAL ET MATERNITÉ, PUIS MAISON DE RETRAITE ET MUSÉE DE LA LUNETTERIE

Bourgogne-Franche-Comté, Jura
Morez
16 quai Jobez

Dossier IA39000661 réalisé en 1991 revu en
2003

Auteur(s) : Laurent Poupard



Historique

Le 14 mai 1858, l'architecte Narcisse Perrard, d'Arbois, rend son devis pour la construction d'un hôpital au plan en croix latine. Le programme comporte " à l'étage inférieur une chambre à four et à lessive, un emplacement pour les bains et une cave ", au rez-de-chaussée un vestibule conduisant aux deux salles réservées aux malades (l'une pour les hommes et l'autre pour les femmes), une cuisine, une chambre de domestique et un réfectoire " pouvant servir de salle de réception ", à l'étage un dortoir pour les soeurs hospitalières, une chambre pour la supérieure avec cabinet de toilette et une pharmacie. La pierre de taille doit provenir des carrières de Longchaumois, Cinquétral ou des Rousses, celle du porche (pierre blanche) de Mouchard et la " pierre mureuse " des meilleures carrières de Morez. Les travaux sont adjugés le 28 mars 1859 à Nicolas Coppel, entrepreneur à Morez, et font l'objet d'un procès-verbal de réception provisoire le 4 février 1861. En 1889-1890, un bâtiment à usage de dépendances, écurie et remise est construit à une quinzaine de mètres à l'arrière et dans l'axe du corps central, suivant les plans de l'architecte voyer Emile Jorez. Il fait, en juin 1914, l'objet d'un projet d'agrandissement de l'architecte voyer Lacroix. L'hôpital lui-même est agrandi : un corps de bâtiment est ajouté à l'arrière, à l'extrémité du corps principal et perpendiculairement à lui, entre 1889 et 1900, et, en 1949-1950, cette extension est prolongée vers le nord et vers le sud (maternité). Un nouvel établissement hospitalier étant inauguré le 1er janvier 1978 au lieu-dit les Essards, l'ancien site est progressivement délaissé, jusqu'au départ de la maison de retraite au début de 1989. Certains bâtiments ont été convertis en bureaux dès 1981 et 1982 par l'architecte Jean-Michel Curtet, de Saint-Claude, le musée de la Lunetterie s'installant le 24 avril 1983 à l'étage de l'aile sud. L'ensemble a été détruit en 1991.

Période(s) principale(s) : 3e quart 19e siècle

Période(s) secondaire(s) : 4e quart 19e siècle / 2e quart 20e siècle

Dates : 1859 (daté par source) / 1949 (daté par source)

Auteur(s) de l'oeuvre :

Narcisse Perrard (architecte, attribution par travaux historiques), Nicolas Coppel (entrepreneur, attribution par source), Emile Jorez (architecte voyer, attribution par source), Lacroix (architecte voyer, attribution par source)

Description

Le bâtiment du 19e siècle, en moellons calcaires enduits et à couverture métallique, comporte sous-sol, rez-de-chaussée surélevé, étage carré et étage de comble, desservis par un escalier dans oeuvre tournant à retours. L'ordonnement de l'élévation principale est obtenu par la superposition, au centre de la façade, de la porte d'entrée, protégée par un porche, surmontée d'une fenêtre à l'étage puis, dans le pignon couvert, de baies jumelées ouvrant le comble et de l'horloge, et finalement de la flèche du clocher. Les autres façades présentent des élévations à travées. La façade sud du corps principal et la façade est du corps des années 1890 portent une coursière qui les réunit et dessert l'étage. En béton enduit, les corps de bâtiments du 20e siècle associent sous-sol, rez-de-chaussée surélevé et comble à surcroît, et sont coiffés de toits à croupes recouverts de tuiles mécaniques.

Éléments descriptifs

Murs : calcaire, moellon, enduit

Toit : métal en couverture, tuile mécanique

Plan : plan régulier

Étages : sous-sol, rez-de-chaussée surélevé, 1 étage carré, étage de comble

Élévation : élévation ordonnancée

Escaliers : escalier dans-oeuvre, escalier tournant à retours

Sources documentaires

Documents figurés

- **Plan-masse et de situation.**

Plan-masse et de situation. Extrait du plan cadastral, 1980, section AI, échelle 1:1000.

- **Morez. Hôpital. Sous-sol, 1912.**

Morez. Hôpital. Sous-sol, 1912. Dessin (plume, lavis), 6 août 1912, échelle 1:100, par Lacroix

Lieu de conservation : Archives communales, Morez- Cote du document : M 99.1

- **Morez. Hôpital. Rez-de-chaussée, 1912.**

Morez. Hôpital. Rez-de-chaussée, 1912. Dessin (plume, lavis), 6 août 1912, échelle 1:100, par Lacroix

Lieu de conservation : Archives communales, Morez- Cote du document : M 99.3

- **Morez. Hôpital. Coupe longitudinale sur l'axe, 1912.**

Morez. Hôpital. Coupe longitudinale sur l'axe, 1912. Dessin (plume, lavis), 6 août 1912, échelle 1:100, par Lacroix

Lieu de conservation : Archives communales, Morez- Cote du document : M 99.4

- **Morez. Hôpital. Etage, 1912.**

Morez. Hôpital. Etage, 1912. Dessin (plume, lavis), 6 août 1912, échelle 1:100, par Lacroix

Lieu de conservation : Archives communales, Morez- Cote du document : M 99.2

- **Projet d'un mur de clôture pour l'hôpital [plans, coupes et élévations], 1862.**

Projet d'un mur de clôture pour l'hôpital [plans, coupes et élévations], 1862. Dessin (plume, lavis), 5 décembre 1862, échelles diverses (plan général au 1:500), par Guillaume, Ernest (architecte)

Lieu de conservation : Archives communales, Morez- Cote du document : O 57.2

- **Plan-masse et de situation.**

Plan-masse et de situation. Extrait du plan cadastral, 1980, section AI, échelle 1:1000.

- **Projet d'un mur de clôture pour l'hôpital [plans, coupes et élévations], 1862.**

Projet d'un mur de clôture pour l'hôpital [plans, coupes et élévations], 1862. Dessin (plume, lavis), 5 décembre 1862, échelles diverses (plan général au 1:500), par Guillaume, Ernest (architecte)

Lieu de conservation : Archives communales, Morez- Cote du document : O 57.2

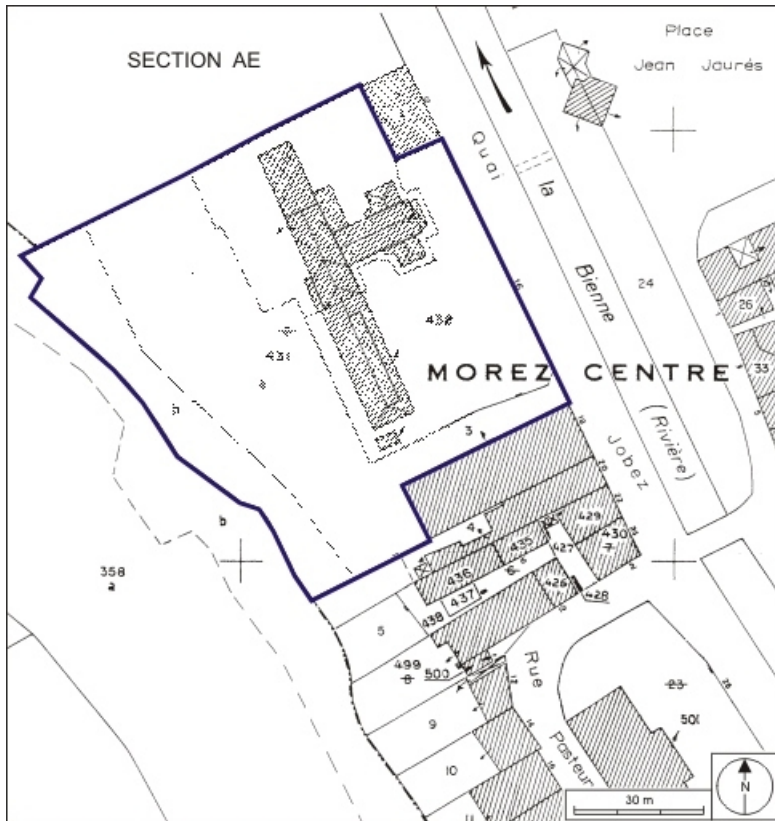
Informations complémentaires

- **Voir le dossier numérisé** : <https://patrimoine.bourgognefranchecomte.fr/gtrudov/IA39000661/index.htm>

Aire d'étude et canton : Morez

Dénomination : hôpital, maternité

© Région Bourgogne-Franche-Comté, Inventaire du patrimoine



Plan-masse et de situation. Extrait du plan cadastral, 1980, section AI, échelle 1:1000.
39, Morez, 16 quai Jobez

Source :

Plan-masse et de situation. Extrait du plan cadastral, 1980, section AI, échelle 1:1000.

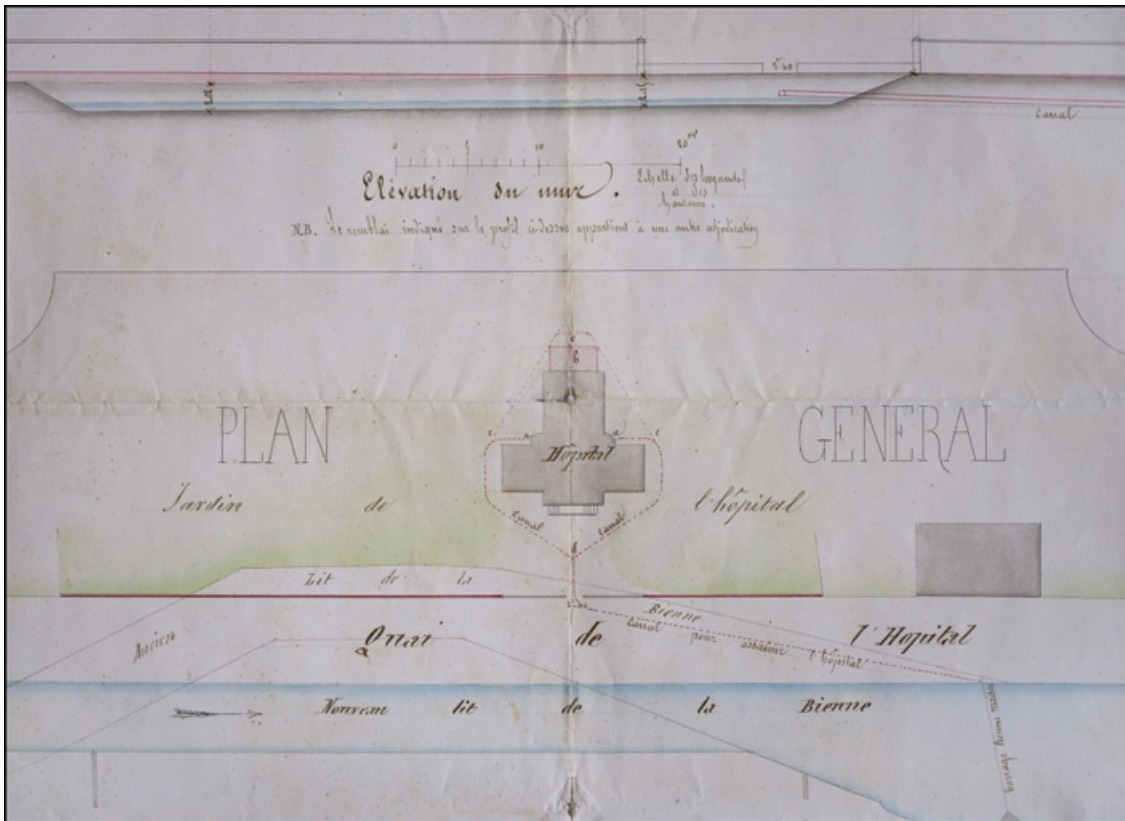
N° de l'illustration : 20093900200NUDA

Date : 2009

Auteur : André Céréza

Reproduction soumise à autorisation du titulaire des droits d'exploitation

© Région Bourgogne-Franche-Comté, Inventaire du patrimoine



Projet d'un mur de clôture pour l'hôpital [plans, coupes et élévations], 1862.

39, Morez, 16 quai Jobez

Source :

Dessin (plume, lavis), 5 décembre 1862, échelles diverses (plan général au 1:500), par Guillaume, Ernest (architecte). Lieu de conservation : Archives communales, Morez. Cote : O 57.2

Lieu de conservation : Archives communales, Morez - Cote du document : O 57.2

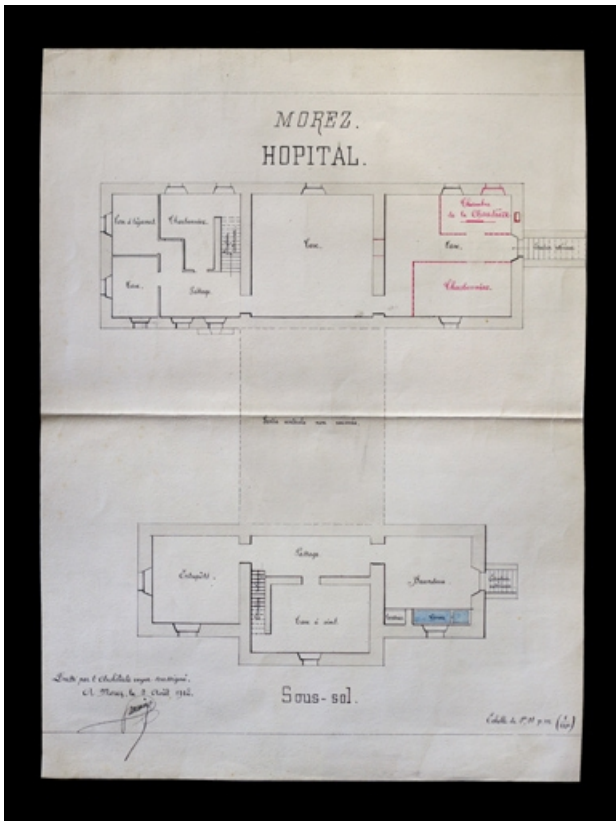
N° de l'illustration : 20103900077NUC2A

Date : 2010

Auteur : Yves Sancey

Reproduction soumise à autorisation du titulaire des droits d'exploitation

© Région Bourgogne-Franche-Comté, Inventaire du patrimoine



Morez. Hôpital. Sous-sol, 1912.

39, Morez, 16 quai Jobez

Source :

Dessin (plume, lavis), 6 août 1912, échelle 1:100, par Lacroix (architecte voyer). Lieu de conservation : Archives communales, Morez. Cote : M 99.1

Lieu de conservation : Archives communales, Morez - Cote du document : M 99.1

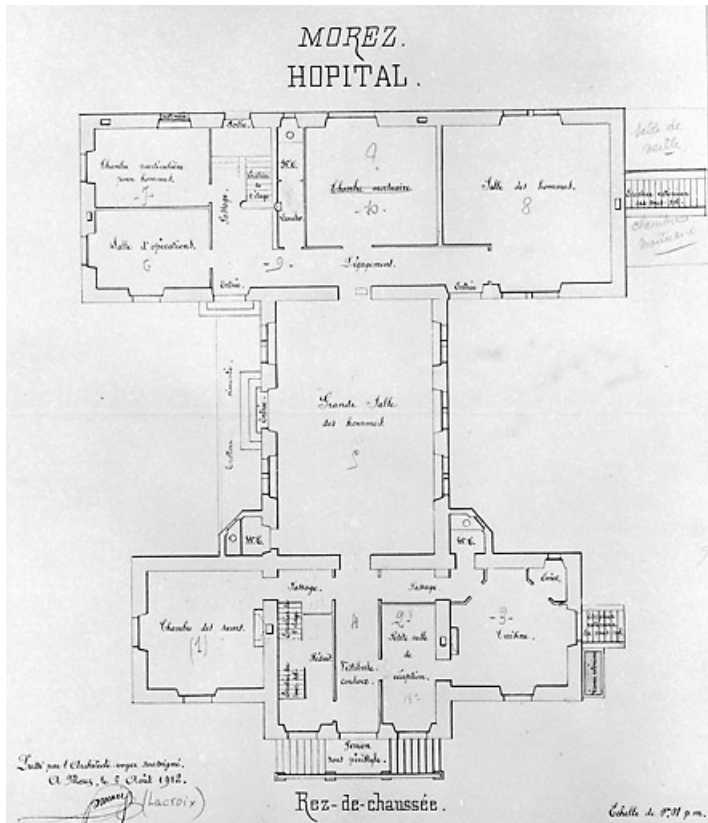
N° de l'illustration : 20103900054NUC2A

Date : 2010

Auteur : Yves Sancey

Reproduction soumise à autorisation du titulaire des droits d'exploitation

© Région Bourgogne-Franche-Comté, Inventaire du patrimoine



Morez. Hôpital. Rez-de-chaussée, 1912.

39, Morez, 16 quai Jobez

Source :

Dessin (plume, lavis), 6 août 1912, échelle 1:100, par Lacroix (architecte voyer). Lieu de conservation : Archives communales, Morez. Cote : M 99.3

Lieu de conservation : Archives communales, Morez - Cote du document : M 99.3

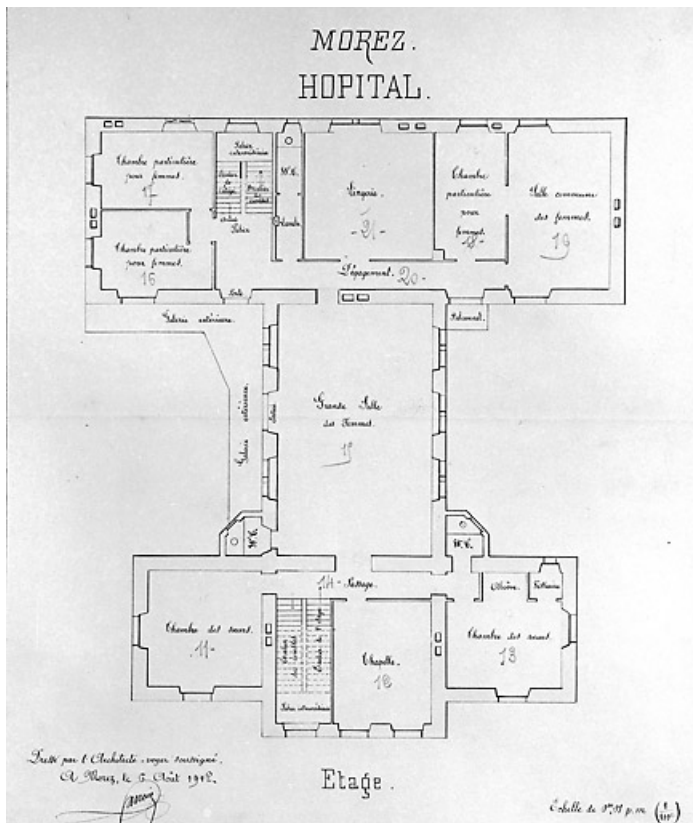
N° de l'illustration : 19953900078X

Date : 1995

Auteur : Jérôme Mongreville

Reproduction soumise à autorisation du titulaire des droits d'exploitation

© Région Bourgogne-Franche-Comté, Inventaire du patrimoine



Morez. Hôpital. Etage, 1912.

39, Morez, 16 quai Jobez

Source :

Dessin (plume, lavis), 6 août 1912, échelle 1:100, par Lacroix (architecte voyer). Lieu de conservation : Archives communales, Morez. Cote : M 99.2

Lieu de conservation : Archives communales, Morez - Cote du document : M 99.2

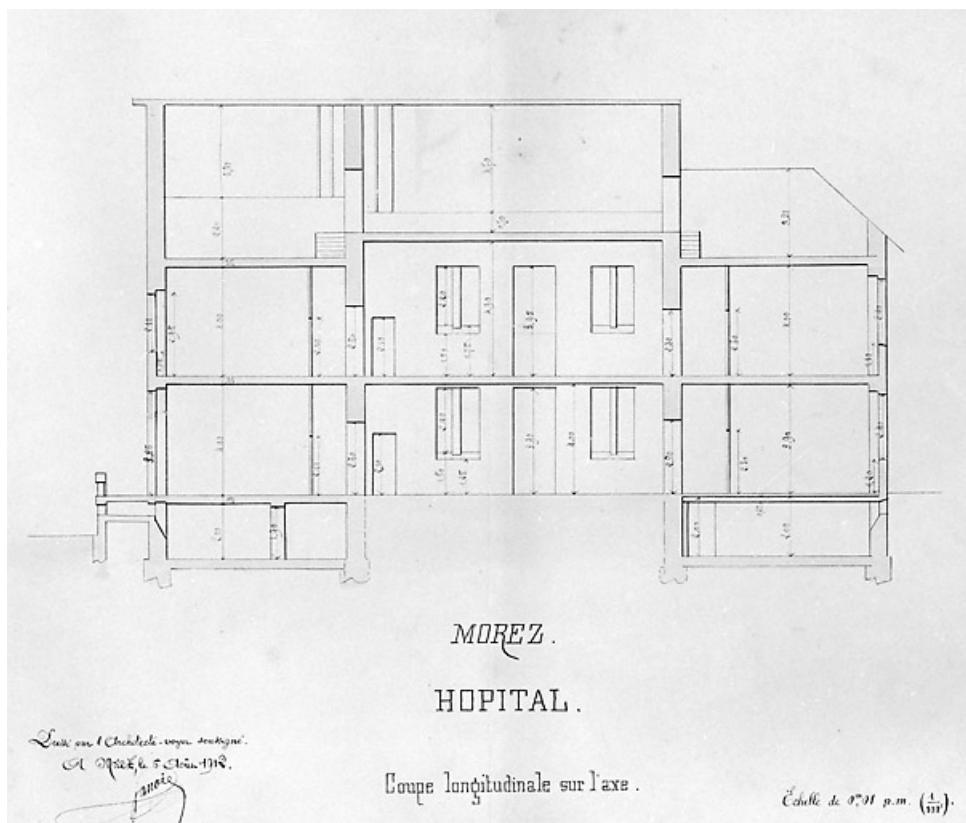
N° de l'illustration : 19953900077X

Date : 1995

Auteur : Jérôme Mongreville

Reproduction soumise à autorisation du titulaire des droits d'exploitation

© Région Bourgogne-Franche-Comté, Inventaire du patrimoine



Morez. Hôpital. Coupe longitudinale sur l'axe, 1912.

39, Morez, 16 quai Jobez

Source :

Dessin (plume, lavis), 6 août 1912, échelle 1:100, par Lacroix (architecte voyer). Lieu de conservation : Archives communales, Morez. Cote : M 99.4

Lieu de conservation : Archives communales, Morez - Cote du document : M 99.4

N° de l'illustration : 19953900079X

Date : 1995

Auteur : Jérôme Mongreville

Reproduction soumise à autorisation du titulaire des droits d'exploitation

© Région Bourgogne-Franche-Comté, Inventaire du patrimoine



Vue d'ensemble, de trois quarts gauche.

39, Morez, 16 quai Jobez

N° de l'illustration : 19913901555ZA

Date : 1991

Auteur : Jérôme Mongreville

Reproduction soumise à autorisation du titulaire des droits d'exploitation

© Région Bourgogne-Franche-Comté, Inventaire du patrimoine



Façade antérieure.

39, Morez, 16 quai Jobez

N° de l'illustration : 19913901554ZA

Date : 1991

Auteur : Jérôme Mongreville

Reproduction soumise à autorisation du titulaire des droits d'exploitation

© Région Bourgogne-Franche-Comté, Inventaire du patrimoine



Façades antérieure et latérale gauche.

39, Morez, 16 quai Jobez

N° de l'illustration : 19913900967XA

Date : 1991

Auteur : Jérôme Mongreville

Reproduction soumise à autorisation du titulaire des droits d'exploitation

© Région Bourgogne-Franche-Comté, Inventaire du patrimoine



Aile latérale gauche. Le musée de la lunetterie était abrité dans le comble.

39, Morez, 16 quai Jobez

N° de l'illustration : 19913900968X

Date : 1991

Auteur : Jérôme Mongreville

Reproduction soumise à autorisation du titulaire des droits d'exploitation

© Région Bourgogne-Franche-Comté, Inventaire du patrimoine