

FORT DES ROUSSES DIT FORT HENRY-MARTIN

Bourgogne-Franche-Comté, Jura
Les Rousses

Dossier IA39000568 réalisé en 1999 revu en
2021

Auteur(s) : Muriel Vercez, Guillaume Gézolme



Historique

En 1816, la construction du fort des Rousses est décidée par le Général Haxo, ciblant la défense des cols de Saint-Cergues et de la Faucille. Mais la Commission de défense n'engage aucune décision officielle. En 1840, le renforcement du secteur des Rousses est à nouveau évoqué. Le comité de défense évoque l'implantation d'une petite place forte de dépôt avec pour objectif d'approvisionner le front est du territoire. Mais ce projet est mis en attente. Ce n'est qu'en 1841 que le Ministère des Finances vote un crédit pour la construction d'un fort. L'emplacement du Cernois est choisi, permettant de commander les communications en direction de la frontière helvétique ainsi que de contrôler le défilé de Morez. Le terrain de 93 hectares est acquis par l'Etat en 1842 (sur expropriation pour cause d'utilité publique). Sous la direction du capitaine de génie Bichot puis du colonel de génie Boutauld, les ingénieurs travaillent aux plans. Le projet final est décidé le 18 juillet 1842 et se veut bien ambitieux : le fort disposera d'une capacité de loger 2 500 à 3 000 soldats. Un budget de 5 000 000 de francs est voté pour sa construction, loi du 25 juin 1841. L'édifice aura des fronts bastionnés et les escarpes taillées dans le roc, hautes de 9m. Plusieurs bâtiments sont prévus dont quatre casernes qui se feront face autour de la place d'armes, ainsi qu'un arsenal et deux magasins à poudres (une seul sera édifié en 1849). Deux portes desservent cette forteresse. Les travaux débutent en 1843. Une grande partie de la main d'œuvre est d'origine d'Italie, de la région du Piémont, habituée à travailler le roc pour creuser les souterrains nécessaires au fort. Enfin, la localité comporte des carrières de calcaire facilitant l'acheminement du matériau pour ce chantier.

En 1849, une réduction des projets est adoptée ce qui conduit à amputer la construction de la quatrième caserne (faisant à celle appelée Quitry) et du pavillon des officiers. La principale raison est la détérioration des rocs entourant la forteresse car il est très gélif. Pourtant les mémoires préparatifs prevoient une forte résistance malgré la rigueur des hivers dans ce secteur. Cela nécessite d'allouer dans l'urgence un budget supplémentaire pour revêtir les escarpes et aussi garantir la maçonnerie par des terrassements. Les travaux se poursuivent, le fort arborant même la date de 1848 sur le porche d'entrée (mais il est considéré comme prêt à entrer en service en 1862-1863), années qui correspondent à l'achèvement des portes et du bâtiment A, seule la demi-lune est encore en cours d'exécution. **Une brigade prend ses quartiers.** Vers 1868, Les derniers travaux sont apportés sur les fronts 3-4 et des réorganisations comme au bastion 3 avec la construction d'une traverse et du passage couvert. La même année, 81 pièces d'artillerie y sont installées. Au moment de la guerre franco-prussienne, le fort est occupé par 300 mobilisés du Jura et sert de refuge à un corps de l'armée de l'est du général Clichant en janvier 1871. A la fin du conflit, le site est inscrit en 3e classe : le système et l'architecture du fort sont dépassés avec l'apparition du canon rayé. Les murs d'escarpes sont trop hauts ainsi que les deux casernes situées autour de la cour d'honneur. Un avis en date de 1871 propose l'établissement d'un cavalier général qui surplomberait tous les ouvrages du fort ainsi que les deux casernes, et, aussi de doter le fort de trois magasins à poudres supplémentaire en cas de guerre. A partir de 1879, pour améliorer la résistance du fort en cas d'attaque, les fronts est sont équipés de traverses-abris. Des travaux importants de réparations et de modernisations sont entrepris en 1886-87 qui consistent à "épaissir les parapets exposés au feu de l'ennemi [de 6 à 8 m], recharger les terrassements des abris existants; construire de nouvelles traverses en vue de défiler l'armement des hauteurs dangereuses ; construire des magasins à poudre en arrière des diverses parties de la fortification ; compléter le casernement du temps de siège, lequel ne comprend actuellement que les locaux du cavalier 12 [...]". En 1887, deux batteries sont construites pour disposer de positions de tirs autre qu'au fort (elles seront vendues aux enchères vers 1959). En 1888, un procès-verbal d'adjudication est attribué pour des travaux de réparations aux escarpes. Un décret en date du 22 mars 1898 autorise une extension du polygone de tir dans la première zone des servitudes du fort, le bornage initial avait été effectué en 1852.

Le fort est utilisé par les militaires jusqu'en 1919 puis abandonné. En 1925, et de 1930 à 1938, le fort abrite des colonies de vacances. En 1934, les toits couverts de terre sont remplacés par des toits en tuiles. Au cours de cette décennie le fort

retrouve un usage militaire dans le cadre de son intégration au secteur fortifié du Jura, une des portions de la Ligne Maginot, bien que le Jura ne soit pas une zone stratégique. Les Allemands l'occupent de 1940 à 1944. Entre temps, un tremplin à ski est implanté sur le glacis vers 1941. Les unités françaises en reprennent possession en 1944. Le fort devient un centre d'entraînement commando jusqu'en juin 1997. Un bâtiment permettant d'abriter les officiers et leur famille est construit après la seconde guerre. En 1997, l'Etat le vend à la commune des Rousses. Il est alors restructuré pour abriter les caves d'affinages des fromageries Arnaud et l'entreprise de lunetterie Comotec, et plus récemment les services des la Communauté de Communauté de la Station des Rousses et de la société Sogestar (gestionnaire du domaine alpin) dans le bâtiment Saint-Germain.

La forteresse porte également le nom fort Henry Martin, général qui fut lieutenant au 133e régiment d'infanterie des Rousses et général de corps d'armée libérateur de la Corse en 1943. Une plaque commémorative est déposée sur la place d'armes.

Période(s) principale(s) : 2e moitié 19e siècle / 3e quart 20e siècle

Période(s) secondaire(s) : 4e quart 20e siècle

Dates : 1843 (daté par travaux historiques) / 1848 (porte la date) / 1886 (daté par travaux historiques) / 1934 (daté par travaux historiques)

Auteur(s) de l'oeuvre :

Bichot (ingénieur militaire, attribution par travaux historiques), Boutauld (ingénieur militaire, attribution par travaux historiques)

Description

Disposant d'une enceinte dont le périmètre est estimé à plus de trois km, l'ouvrage fortifié des Rousses est le second plus grand fort en France après celui du mont Valérien. Il comporte 10 bastions et autant de fronts bastionnés : les bastions sur le front est, sont de forme pentagonale alors que les autres sont asymétriques. Les murs d'escarpes, taillés dans le roc, sont revêtus d'arceaux en décharge. L'enceinte est bordée de fossés et d'un glacis. Deux portes donnent accès au site. La principale, la porte de Suisse, protégée par une demi-lune, et par un pont-levis du système Poncelet (disparu) donne l'accès direct à la cour d'honneur via un long passage couvert. La seconde, porte de France, située au nord ouest de la forteresse, devancée par une tenaille et flanquée de deux bastions avait un pont-levis à bascule. A l'intérieur, les bâtiments de la fortification s'organisent autour de la cour d'honneur avec les deux casernes, appelées Quitry et Saint-Germain et le bâtiment d'entrée, nommé Cavalier. ces casernes ont des murs appareillés en pierre calcaire et s'élèvent sur 2 étages carrés et un étage de comble. Le bâtiment d'entrée, nommé "cavalier 12" a un étage carré et s'appuie sur le talus de la courtine. Toutes les pièces des casernes sont couvertes par des voûtes successives en berceau segmentaire. Trois poudrières sont présentes sur le site. Celle située à l'extérieurement a des murs épais (4 m?), une voûte en berceau et percée par plusieurs fentes qui permettaient d'aérer la salle. Les deux autres magasins à poudre sont souterrains. Des ouvertures sur chaque mur pignon sont présentes et destinées à l'aération et à l'éclairage (celles-ci disposaient de vitres) des salles. Un vaisseau en arc rampant est construit de chaque côté des bâtiments pour jouer le rôle de galeries d'assèchement. La poudrière dite de dégustation a conservé son plancher d'origine non clouté.

Éléments descriptifs

Murs : calcaire, moyen appareil, pierre de taille

Toit : métal en couverture

Plan : système bastionné

Étages : 1 étage carré, 2 étages carrés

Couvrement : voûte en berceau plein-cintre, voûte en berceau segmentaire

Élévation : élévation ordonnancée

Type(s) de couverture : toit à longs pans ; toit à longs pans croupe

Escaliers : escalier dans-oeuvre, escalier tournant à retours avec jour, en charpente

Sources documentaires

Documents figurés

- **Jura-Touriste - Fort des Rousses. S.d [1ère moitié 20e siècle].**

Jura-Touriste - Fort des Rousses Carte postale, s.n. S.d [1ère moitié 20e siècle].

Lieu de conservation : Archives départementales du Jura, Montmorot- Cote du document : 7 Fi 378

- **Colonie Départementale du Fort des Rousses (Jura), alt. 1150 m. - Bâtiment de la colonie.**

Colonie Départementale du Fort des Rousses (Jura), alt. 1150 m. - Bâtiment de la colonie Carte postale, 1ère moitié 20e siècle.

Lieu de conservation : Archives départementales du Jura, Montmorot- Cote du document : 7 Fi 384

- **Colonie Départementale du Fort des Rousses (Jura), alt. 1150 m. - Réfectoire.**

Colonie Départementale du Fort des Rousses (Jura), alt. 1150 m. - Réfectoire. Carte postale, 1ère moitié 20e siècle, par George, photographe.

Lieu de conservation : Archives départementales du Jura, Montmorot- Cote du document : 7 Fi 386

- **Colonie Départementale du Fort des Rousses (Jura), alt. 1150 m. - Un dortoir.**

Colonie Départementale du Fort des Rousses (Jura), alt. 1150 m. - Un dortoir. Carte postale, 1ère moitié 20e siècle par George.

Lieu de conservation : Archives départementales du Jura, Montmorot- Cote du document : 7 Fi 387

- **Colonie Départementale du Fort des Rousses (Jura), alt. 1150 m. - Cuisine.**

Colonie Départementale du Fort des Rousses (Jura), alt. 1150 m. - Cuisine.

Lieu de conservation : Archives départementales du Jura, Montmorot- Cote du document : 7 Fi 385

Bibliographie

- **Vauban et ses successeurs en Franche-Comté : trois siècles d'architecture militaire : exposition. Besançon, 1980.**

[Exposition. Besançon. 1980]. *Vauban et ses successeurs en Franche-Comté : trois siècles d'architecture militaire*: exposition organisée par la Délégation régionale à l'architecture et à l'environnement et la Direction régionale des affaires culturelles de Franche-Comté. Besançon : Délégation régionale à l'architecture et à l'environnement, 1981. 248 p. : ill. ; 30 cm.

- **Le Hallé, Guy. Histoire des fortifications en Franche-Comté et pays de l'Ain. 1991.**

Le Hallé, Guy. *Histoire des fortifications en Franche-Comté et pays de l'Ain* Amiens : Martelle, 1991. 223 p.

- **Vercez, Muriel. Notes complémentaires (1999).**

Vercez, Muriel. Notes complémentaires, dans le dossier Fort des Rousses dit fort Henry-Martin (rubrique Annexe). 1999.

Informations complémentaires

- **Voir le dossier initial numérisé : <https://patrimoine.bourgognefranche-comte.fr/gtrudov/IA39000568/index.htm>**

Annexes

Notes complémentaires

L'invasion des 2 et 3 janvier 1815 décida les autorités militaires fortifier les Rousses.

Cinq redoutes devaient être construites, elle ne furent pas toutes achevées, et il n'en reste aujourd'hui que quelques traces (Grande Redoute, et redoute du Rochat).

La Grande Redoute, construite en 1815, se situait au sud-est de l'église (cf. cadastre 1822), la redoute du Rochat fut construite dans les années 1886-1887. Rousset mentionne également d'autres sites, notamment "le mamelon au levant du village", "le point culminant du grand mamelon rocailleux, au sud du village, appelé le Cernois" (sans doute l'emplacement du fort construit par la suite), "la redoute dite près de Chez Courant, sur un mamelon au nord-ouest des Rousses" et "la redoute dite du Sagy".

Dès 1816, la construction du fort des Rousses est décidée, mais elle ne débute toutefois qu'en 1843. Ce fort servait de base d'approvisionnement en vivres et munitions pour une brigade de montagne, de base d'évacuation pour les blessés et de repos pour les troupes actives. Le fort était chargé de la défense mobile des cols de la Faucille, Saint-Cergues et des débouchés de la Vallée de Joux.

Un second fort, le fort du Risoux, est construit aux Rousses de 1880 à 1883.

Dossier d'origine

[Voir le dossier de 1999](#)

Thématiques : fortifications royales et nationales en Bourgogne-Franche-Comté

Aire d'étude et canton : Morez

Dénomination : fort

Parties constituantes non étudiées : cour, caserne, enceinte, fossé, ouvrage avancé, ouvrage d'entrée, poudrière, bastion, demi-lune

© Région Bourgogne-Franche-Comté, Inventaire du patrimoine



Jura-Touriste - Fort des Rousses.

39, Les Rousses R.N. 5

Source :

Carte postale, 1ère moitié 20e siècle. Lieu de conservation : Archives départementales du Jura, Montmorot. Cote : 7 Fi 378

Lieu de conservation : Archives départementales du Jura, Montmorot - Cote du document : 7 Fi 378

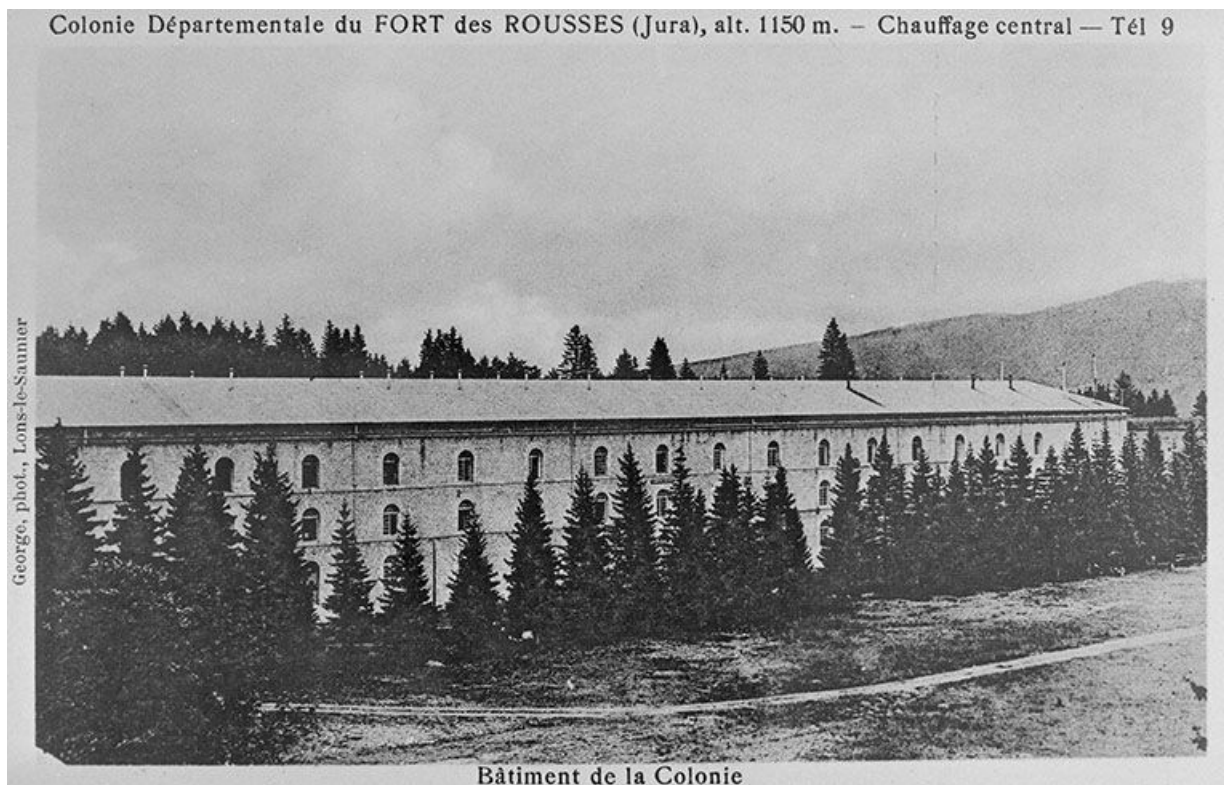
N° de l'illustration : 20013900311X

Date : 2001

Auteur : Jérôme Mongreville (reproduction)

Reproduction soumise à autorisation du titulaire des droits d'exploitation

© Région Bourgogne-Franche-Comté, Inventaire du patrimoine



Colonie Départementale du Fort des Rousses (Jura), alt. 1150 m. - Bâtiment de la colonie.
39, Les Rousses R.N. 5

Source :

Carte postale, 1ère moitié 20e siècle, par George (photographe). Lieu de conservation : Archives départementales du Jura, Montmorot. Cote : 7 Fi 384

Lieu de conservation : Archives départementales du Jura, Montmorot - Cote du document : 7 Fi 384

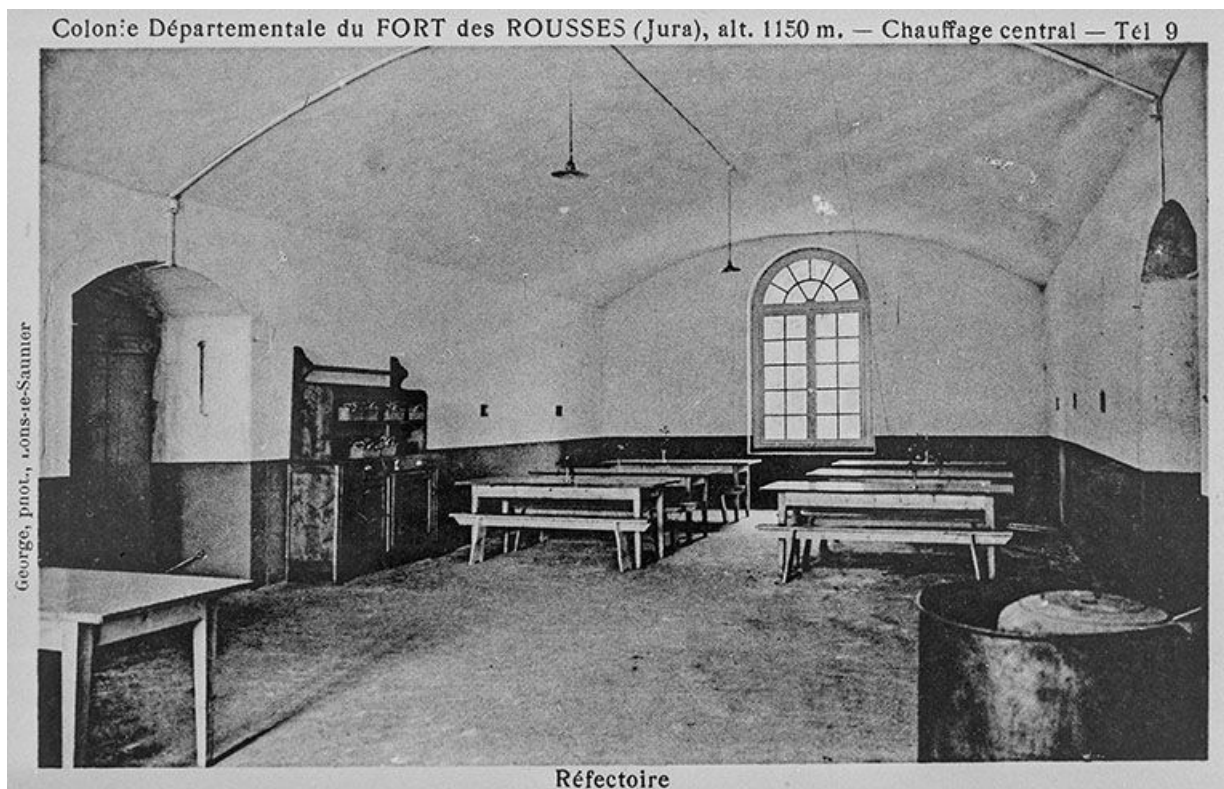
N° de l'illustration : 20013900309X

Date : 2001

Auteur : George

Reproduction soumise à autorisation du titulaire des droits d'exploitation

© Région Bourgogne-Franche-Comté, Inventaire du patrimoine



Colonie Départementale du Fort des Rousses (Jura), alt. 1150 m. - Réfectoire.

39, Les Rousses R.N. 5

Source :

Carte postale, 1ère moitié 20e siècle, par George (photographe). Lieu de conservation : Archives départementales du Jura, Montmorot. Cote : 7 Fi 386

Lieu de conservation : Archives départementales du Jura, Montmorot - Cote du document : 7 Fi 386

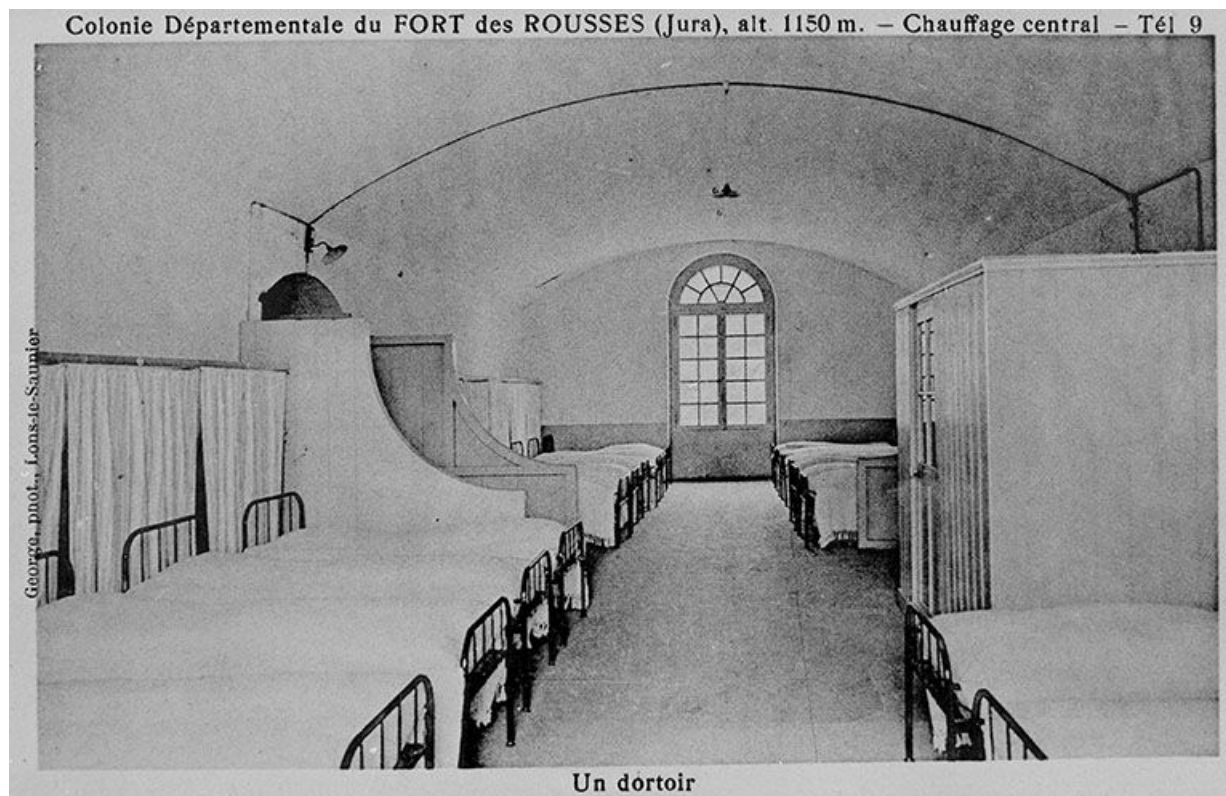
N° de l'illustration : 20013900313X

Date : 2001

Auteur : Jérôme Mongreville (reproduction)

Reproduction soumise à autorisation du titulaire des droits d'exploitation

© Région Bourgogne-Franche-Comté, Inventaire du patrimoine



Colonie Départementale du Fort des Rousses (Jura), alt. 1150 m. - Un dortoir.
39, Les Rousses R.N. 5

Source :

Carte postale, 1ère moitié 20e siècle, par George (photographe). Lieu de conservation : Archives départementales du Jura, Montmorot. Cote : 7 Fi 387

Lieu de conservation : Archives départementales du Jura, Montmorot - Cote du document : 7 Fi 387

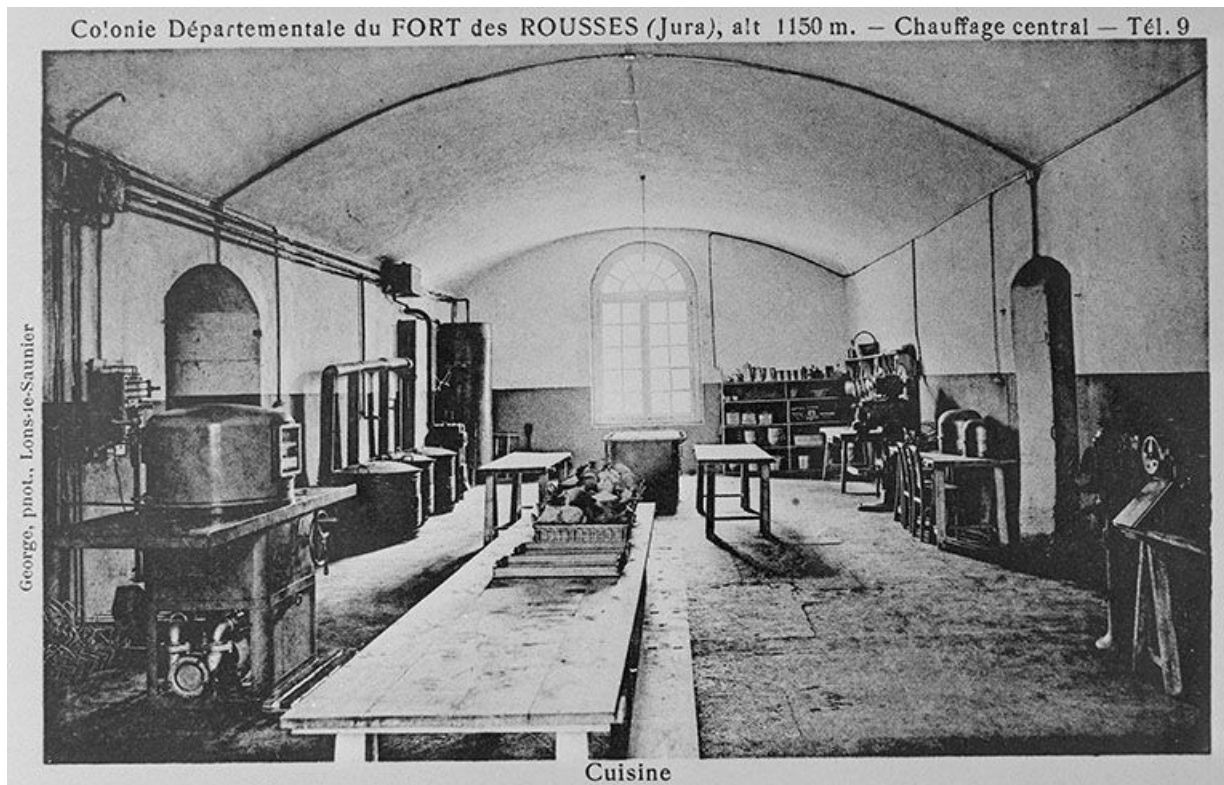
N° de l'illustration : 20013900314X

Date : 2001

Auteur : Jérôme Mongreville (reproduction)

Reproduction soumise à autorisation du titulaire des droits d'exploitation

© Région Bourgogne-Franche-Comté, Inventaire du patrimoine



Colonie Départementale du Fort des Rousses (Jura), alt. 1150 m. - Cuisine.
39, Les Rousses R.N. 5

Source :

Carte postale, 1ère moitié 20e siècle, par George (photographe). Lieu de conservation : Archives départementales du Jura, Montmorot. Cote : 7 Fi 385

Lieu de conservation : Archives départementales du Jura, Montmorot - Cote du document : 7 Fi 385

N° de l'illustration : 20013900312X

Date : 2001

Auteur : Jérôme Mongreville (reproduction)

Reproduction soumise à autorisation du titulaire des droits d'exploitation

© Région Bourgogne-Franche-Comté, Inventaire du patrimoine



Vue du fort depuis le hameau des Arcets.

39, Les Rousses R.N. 5

N° de l'illustration : 20003900290XA

Date : 2000

Auteur : Jérôme Mongreville

Reproduction soumise à autorisation du titulaire des droits d'exploitation

© Région Bourgogne-Franche-Comté, Inventaire du patrimoine



Vue du fort depuis Prémamanon.

39, Les Rousses R.N. 5

N° de l'illustration : 20003900494XA

Date : 2000

Auteur : Jérôme Mongreville

Reproduction soumise à autorisation du titulaire des droits d'exploitation

© Région Bourgogne-Franche-Comté, Inventaire du patrimoine



Voie d'accès au fort et fortifications avancées.

39, Les Rousses R.N. 5

N° de l'illustration : 20003900215X

Date : 2000

Auteur : Jérôme Mongreville

Reproduction soumise à autorisation du titulaire des droits d'exploitation

© Région Bourgogne-Franche-Comté, Inventaire du patrimoine



Porche d'accès au fort, fossé.

39, Les Rousses R.N. 5

N° de l'illustration : 20003900202X

Date : 2000

Auteur : Jérôme Mongreville

Reproduction soumise à autorisation du titulaire des droits d'exploitation

© Région Bourgogne-Franche-Comté, Inventaire du patrimoine



Ouvrage avancé face au porche d'accès.

39, Les Rousses R.N. 5

N° de l'illustration : 20003900217X

Date : 2000

Auteur : Jérôme Mongreville

Reproduction soumise à autorisation du titulaire des droits d'exploitation

© Région Bourgogne-Franche-Comté, Inventaire du patrimoine



Enceinte du fort.

39, Les Rousses R.N. 5

N° de l'illustration : 20003900191X

Date : 2000

Auteur : Jérôme Mongreville

Reproduction soumise à autorisation du titulaire des droits d'exploitation

© Région Bourgogne-Franche-Comté, Inventaire du patrimoine



Enceinte du fort.

39, Les Rousses R.N. 5

N° de l'illustration : 20003900190X

Date : 2000

Auteur : Jérôme Mongreville

Reproduction soumise à autorisation du titulaire des droits d'exploitation

© Région Bourgogne-Franche-Comté, Inventaire du patrimoine



Enceinte du fort, système bastionné.

39, Les Rousses R.N. 5

N° de l'illustration : 20003900189X

Date : 2000

Auteur : Jérôme Mongreville

Reproduction soumise à autorisation du titulaire des droits d'exploitation

© Région Bourgogne-Franche-Comté, Inventaire du patrimoine



Enceinte du fort.

39, Les Rousses R.N. 5

N° de l'illustration : 20003900213X

Date : 2000

Auteur : Jérôme Mongreville

Reproduction soumise à autorisation du titulaire des droits d'exploitation

© Région Bourgogne-Franche-Comté, Inventaire du patrimoine



Bâtiment Cavalier, façade sur la cour d'exercice.

39, Les Rousses R.N. 5

N° de l'illustration : 20003900218X

Date : 2000

Auteur : Jérôme Mongreville

Reproduction soumise à autorisation du titulaire des droits d'exploitation

© Région Bourgogne-Franche-Comté, Inventaire du patrimoine



Aménagements récents reliant le bâtiment Quitry au bâtiment Cavalier.

39, Les Rousses R.N. 5

N° de l'illustration : 20003900220X

Date : 2000

Auteur : Jérôme Mongreville

Reproduction soumise à autorisation du titulaire des droits d'exploitation

© Région Bourgogne-Franche-Comté, Inventaire du patrimoine



Bâtiment Quitry, façade sur la cour d'exercice.

39, Les Rousses R.N. 5

N° de l'illustration : 20003900209X

Date : 2000

Auteur : Jérôme Mongreville

Reproduction soumise à autorisation du titulaire des droits d'exploitation

© Région Bourgogne-Franche-Comté, Inventaire du patrimoine



Bâtiment Quitry, façade postérieure.

39, Les Rousses R.N. 5

N° de l'illustration : 20003900291X

Date : 2000

Auteur : Jérôme Mongreville

Reproduction soumise à autorisation du titulaire des droits d'exploitation

© Région Bourgogne-Franche-Comté, Inventaire du patrimoine



Bâtiment Quitry, façade antérieure et face droite.

39, Les Rousses R.N. 5

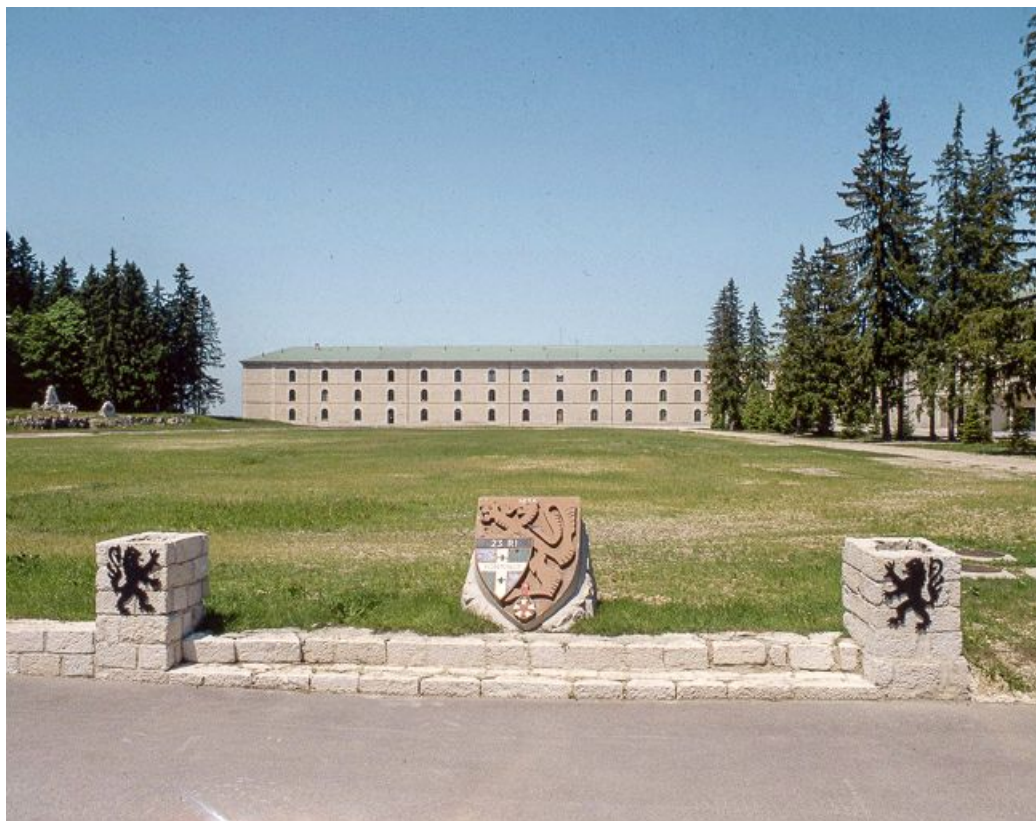
N° de l'illustration : 20003900206XA

Date : 2000

Auteur : Jérôme Mongreville

Reproduction soumise à autorisation du titulaire des droits d'exploitation

© Région Bourgogne-Franche-Comté, Inventaire du patrimoine



Bâtiment Saint-Germain, vue éloignée de la façade antérieure sur la cour d'exercice.
39, Les Rousses R.N. 5

N° de l'illustration : 20003900208XA

Date : 2000

Auteur : Jérôme Mongreville

Reproduction soumise à autorisation du titulaire des droits d'exploitation

© Région Bourgogne-Franche-Comté, Inventaire du patrimoine



Bâtiment Saint-Germain, façade antérieure.

39, Les Rousses R.N. 5

N° de l'illustration : 20003900192X

Date : 2000

Auteur : Jérôme Mongreville

Reproduction soumise à autorisation du titulaire des droits d'exploitation

© Région Bourgogne-Franche-Comté, Inventaire du patrimoine



Bâtiment Saint-Germain, façade postérieure.

39, Les Rousses R.N. 5

N° de l'illustration : 20003900212X

Date : 2000

Auteur : Jérôme Mongreville

Reproduction soumise à autorisation du titulaire des droits d'exploitation

© Région Bourgogne-Franche-Comté, Inventaire du patrimoine



Bâtiment Quitry, salle couverte d'une voute en berceau segmentaire.
39, Les Rousses R.N. 5

N° de l'illustration : 20003900203X

Date : 2000

Auteur : Jérôme Mongreville

Reproduction soumise à autorisation du titulaire des droits d'exploitation

© Région Bourgogne-Franche-Comté, Inventaire du patrimoine



Bâtiment Quitry, escalier intérieur.

39, Les Rousses R.N. 5

N° de l'illustration : 20003900200X

Date : 2000

Auteur : Jérôme Mongreville

Reproduction soumise à autorisation du titulaire des droits d'exploitation

© Région Bourgogne-Franche-Comté, Inventaire du patrimoine



Bâtiment Quitry, pièces successives couvertes de voûtes en berceau segmentaire.
39, Les Rousses R.N. 5

N° de l'illustration : 20003900195X

Date : 2000

Auteur : Jérôme Mongreville

Reproduction soumise à autorisation du titulaire des droits d'exploitation

© Région Bourgogne-Franche-Comté, Inventaire du patrimoine



Liaison contemporaine créée entre le bâtiment Quitry et le bâtiment Cavalier.
39, Les Rousses R.N. 5

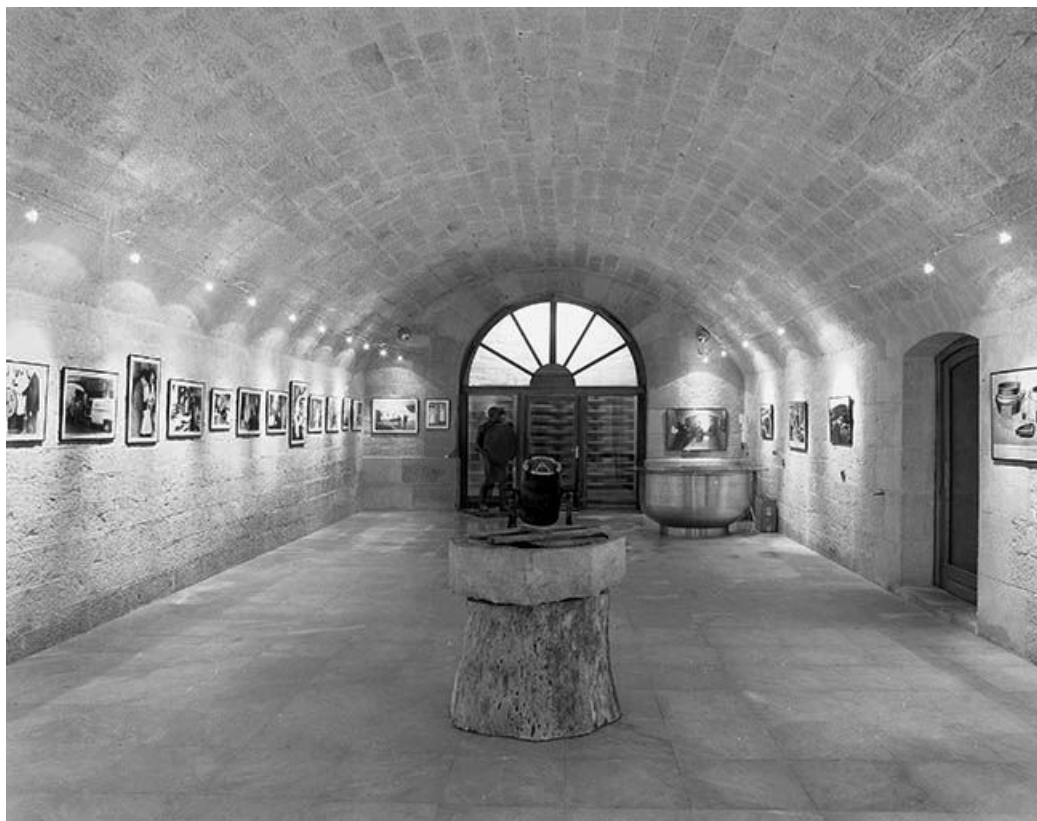
N° de l'illustration : 20003900194X

Date : 2000

Auteur : Jérôme Mongreville

Reproduction soumise à autorisation du titulaire des droits d'exploitation

© Région Bourgogne-Franche-Comté, Inventaire du patrimoine



Bâtiment Cavalier, salle couverte d'une voûte en berceau segmentaire.

39, Les Rousses R.N. 5

N° de l'illustration : 20003900193X

Date : 2000

Auteur : Jérôme Mongreville

Reproduction soumise à autorisation du titulaire des droits d'exploitation

© Région Bourgogne-Franche-Comté, Inventaire du patrimoine



Bâtiment Cavalier, salles successives couvertes de voûtes en berceau segmentaire.

39, Les Rousses R.N. 5

N° de l'illustration : 20003900196X

Date : 2000

Auteur : Jérôme Mongreville

Reproduction soumise à autorisation du titulaire des droits d'exploitation

© Région Bourgogne-Franche-Comté, Inventaire du patrimoine



Bâtiment Cavalier, pièce d'affinage aménagée.

39, Les Rousses R.N. 5

N° de l'illustration : 20003900199X

Date : 2000

Auteur : Jérôme Mongreville

Reproduction soumise à autorisation du titulaire des droits d'exploitation

© Région Bourgogne-Franche-Comté, Inventaire du patrimoine



Ancienne poudrière réaménagée.

39, Les Rousses R.N. 5

N° de l'illustration : 20003900197X

Date : 2000

Auteur : Jérôme Mongreville

Reproduction soumise à autorisation du titulaire des droits d'exploitation

© Région Bourgogne-Franche-Comté, Inventaire du patrimoine



Galerie de circulation à l'intérieur du fort.

39, Les Rousses R.N. 5

N° de l'illustration : 20003900198X

Date : 2000

Auteur : Jérôme Mongreville

Reproduction soumise à autorisation du titulaire des droits d'exploitation

© Région Bourgogne-Franche-Comté, Inventaire du patrimoine



Maquette du fort, entrée et fossé d'accès.

39, Les Rousses R.N. 5

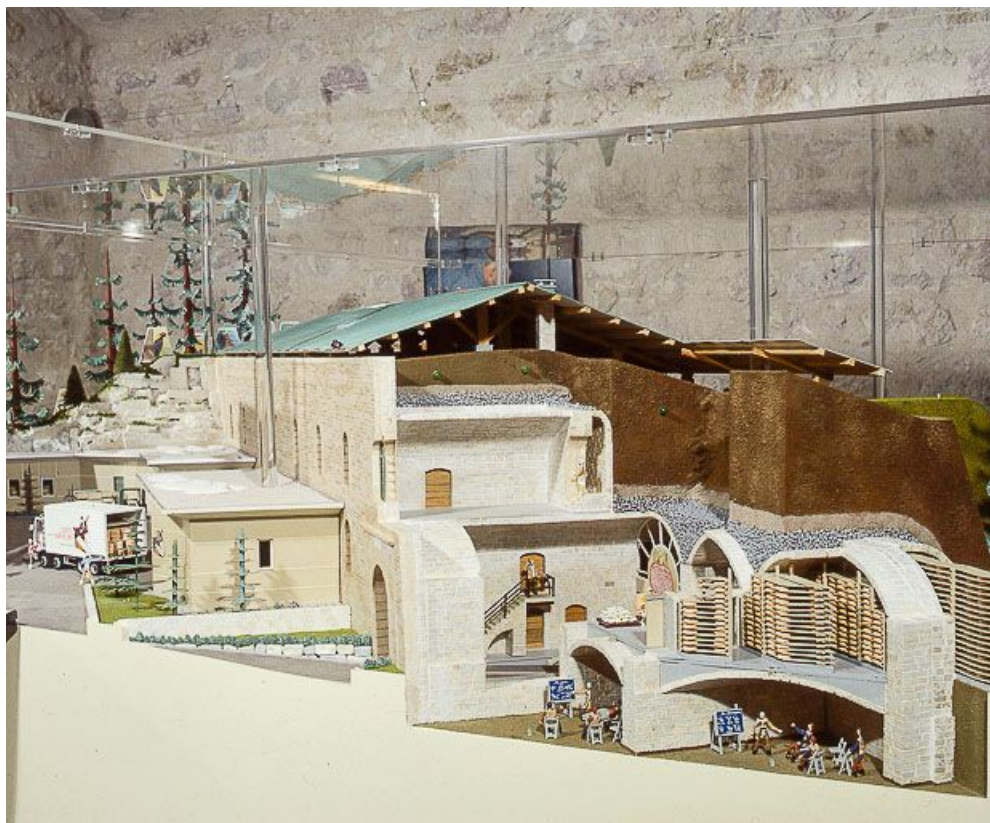
N° de l'illustration : 20003900410XA

Date : 2000

Auteur : Jérôme Mongreville

Reproduction soumise à autorisation du titulaire des droits d'exploitation

© Région Bourgogne-Franche-Comté, Inventaire du patrimoine



Maquette du fort, coupe sur le bâtiment Cavalier au niveau du porche.
39, Les Rousses R.N. 5

N° de l'illustration : 20003900416XA

Date : 2000

Auteur : Jérôme Mongreville

Reproduction soumise à autorisation du titulaire des droits d'exploitation

© Région Bourgogne-Franche-Comté, Inventaire du patrimoine



Maquette du fort, bâtiment Cavalier.

39, Les Rousses R.N. 5

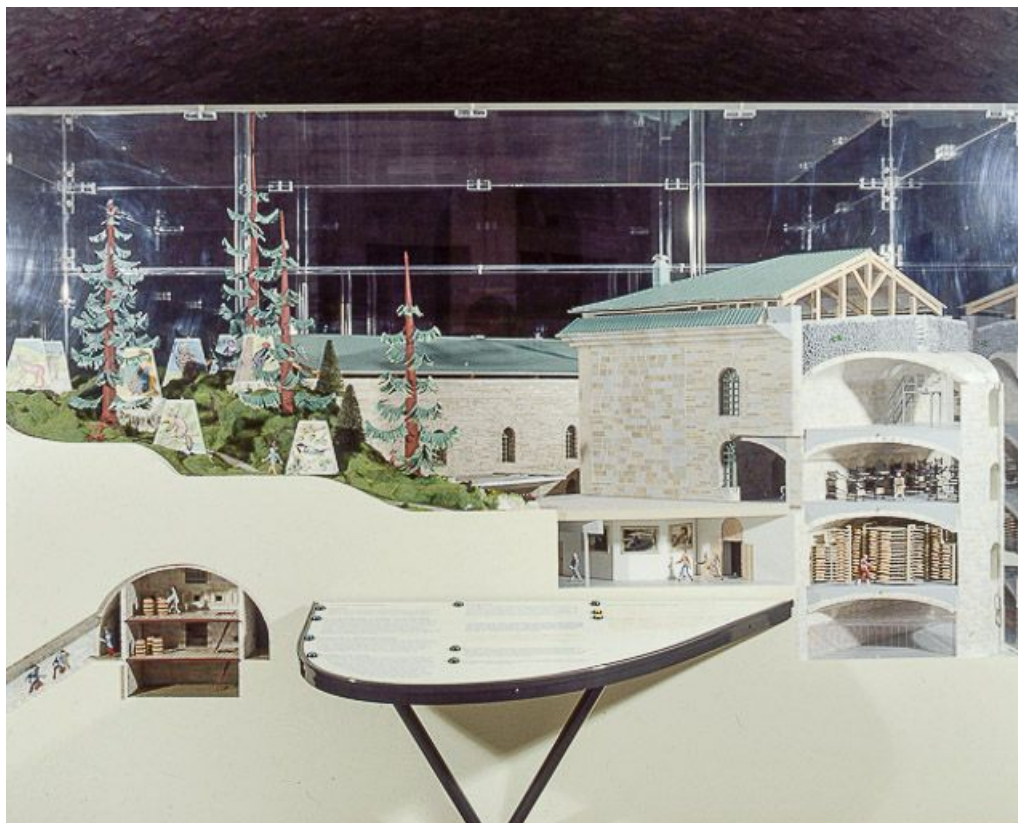
N° de l'illustration : 20003900412XA

Date : 2000

Auteur : Jérôme Mongreville

Reproduction soumise à autorisation du titulaire des droits d'exploitation

© Région Bourgogne-Franche-Comté, Inventaire du patrimoine



Maquette du fort, coupe sur le bâtiment Quiry et sa liaison avec le bâtiment Cavalier.
39, Les Rousses R.N. 5

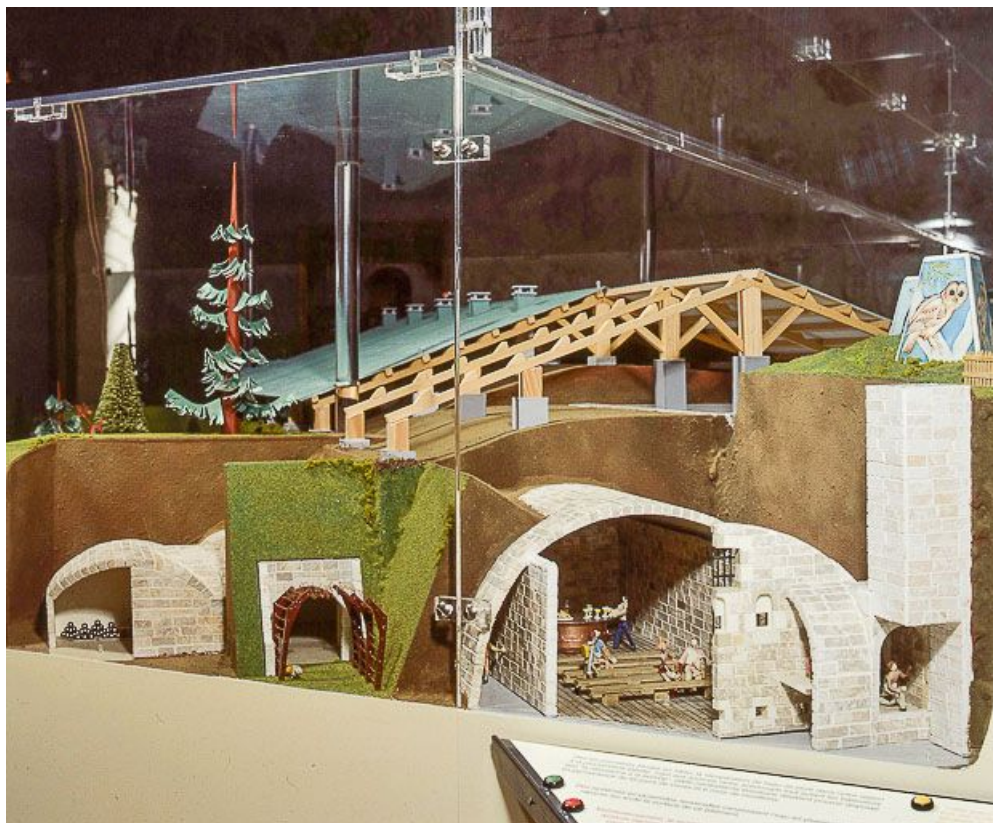
N° de l'illustration : 20003900414XA

Date : 2000

Auteur : Jérôme Mongreville

Reproduction soumise à autorisation du titulaire des droits d'exploitation

© Région Bourgogne-Franche-Comté, Inventaire du patrimoine



Maquette du fort, coupe sur l'ancienne poudrière.

39, Les Rousses R.N. 5

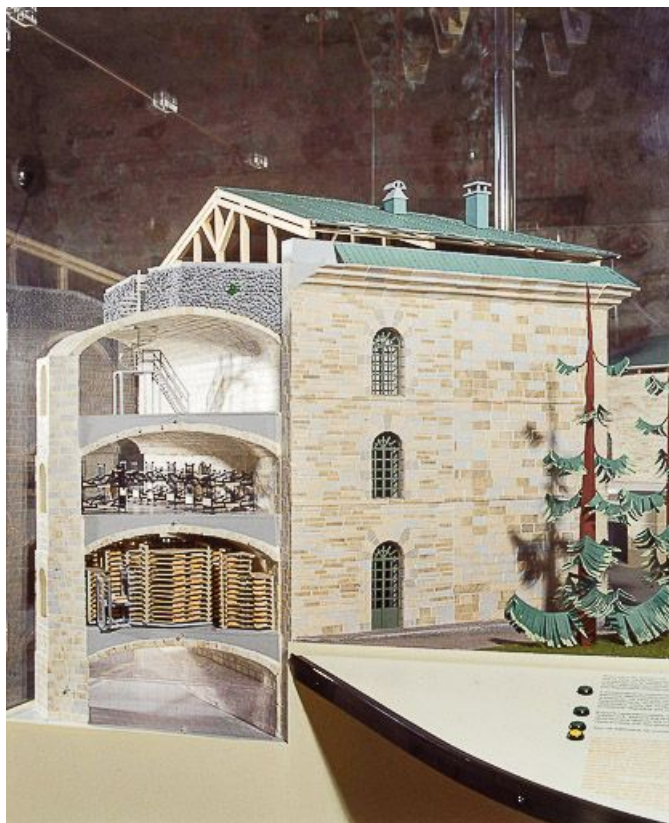
N° de l'illustration : 20003900418XA

Date : 2000

Auteur : Jérôme Mongreville

Reproduction soumise à autorisation du titulaire des droits d'exploitation

© Région Bourgogne-Franche-Comté, Inventaire du patrimoine



Maquette du fort, coupe sur le bâtiment Quiry et les pièces d'affinage actuelles.
39, Les Rousses R.N. 5

N° de l'illustration : 20003900406XA

Date : 2000

Auteur : Jérôme Mongreville

Reproduction soumise à autorisation du titulaire des droits d'exploitation

© Région Bourgogne-Franche-Comté, Inventaire du patrimoine



Maquette du fort, espace d'entraînement des commandos.

39, Les Rousses R.N. 5

N° de l'illustration : 20003900408XA

Date : 2000

Auteur : Jérôme Mongreville

Reproduction soumise à autorisation du titulaire des droits d'exploitation

© Région Bourgogne-Franche-Comté, Inventaire du patrimoine



39, Les Rousses R.N. 5

N° de l'illustration : 20243900963NUC2A

Date : 2024

Auteur : Jérôme Mongreville

Reproduction soumise à autorisation du titulaire des droits d'exploitation

© Région Bourgogne-Franche-Comté, Inventaire du patrimoine



39, Les Rousses R.N. 5

N° de l'illustration : 20243900965NUC2A

Date : 2024

Auteur : auteur

Reproduction soumise à autorisation du titulaire des droits d'exploitation

© Région Bourgogne-Franche-Comté, Inventaire du patrimoine



39, Les Rousses R.N. 5

N° de l'illustration : 20243900964NUC2A

Date : 2024

Auteur : auteur

Reproduction soumise à autorisation du titulaire des droits d'exploitation

© Région Bourgogne-Franche-Comté, Inventaire du patrimoine



39, Les Rousses R.N. 5

N° de l'illustration : 20243900962NUC2A

Date : 2024

Auteur : auteur

Reproduction soumise à autorisation du titulaire des droits d'exploitation

© Région Bourgogne-Franche-Comté, Inventaire du patrimoine