

USINE DE TABLETTERIE DITE USINES DE LA COUPE

Bourgogne-Franche-Comté, Jura
Saint-Claude
3 à 6 chemin de la Coupe

Dossier IA39000464 réalisé en 1992 revu en
1998

Auteur(s) : Laurent Poupard



Historique

Le moulin à farine et la clouterie attestés à la Coupe en 1809 passent vers 1838 à Comoy Cadet et à Clément-Panisset. Ce dernier semble reconstruire le moulin vers 1841, le transforme en tournerie et fabrique de chapelets. Comoy établit une fabrique de tabatières dans la clouterie. En 1867, cinq propriétaires se partagent quatre bâtiments, à usage de chocolaterie et d'usine de tournerie et de pipes, où est pratiquée la location des places de tour. De la douzaine de sociétés présentes là en 1890, la maison Vuillard est la plus importante. Elle est représentée par Paul, qui produit des boîtes d'allumettes et des étuis à lunettes, puis par son fils Henri, fabriquant les pipes Corsica. Ils achètent des ateliers et édifient une maison et un entrepôt vers 1903. Diverses constructions et modifications sont signalées dans le dernier quart du 19e siècle et dans le premier quart du 20e, notamment vers 1918 un séchoir à ébauchons (futur atelier Martena). En 1948, le site accueille les sociétés pipières Cottet-Emard (qui fermera dans les années 1960), H.F. Grand et Cie, Martena Frères, Marmet-Regge (toujours présente) et H. Vuillard et Cie (fermée à la fin des années 1950). Acquisée par Colombier, l'usine Cottet-Emard est désaffectée à l'exception du bâtiment amont, vendu à Hostache en 1978 et converti en atelier de matières plastiques. De la propriété Vuillard subsiste seulement la maison, transformée en immeuble.

6 roues hydrauliques en 1867 : 2 de côté de 5,60 m de diamètre, 2 en dessus de 2,10 m de diamètre, une de 2,30 m, une de 5,10 m. Acquisition en 1876 par la société S. Notton et Cie d'une machine inventée par Dalloz-Dessertine et permettant de sculpter 14 têtes de pipes simultanément. A la fin du 19e siècle, Arsène Marillier imagine un perfectionnement du tour à bois, le transformant en machine à ébaucher par reproduction. Machine à vapeur attestée dans l'usine Vuillard.

80 à 90 personnes dans les ateliers en 1890, 48 (dont 7 à domicile) en 1948, 18 chez Marmet-Regge en 1969, 15 (dont 10 à domicile) chez Hostache en 1992.

Période(s) principale(s) : 2e quart 19e siècle / 4e quart 19e siècle / 1er quart 20e siècle

Description

Atelier Hostache : parpaing de béton, pilotis et soubassement partiel, étage carré et comble à surcroît. Usine Colombier : soubassement, 2 étages carrés et comble, escalier extérieur droit. Immeuble (ancienne maison Vuillard) : 3 étages carrés et étage en surcroît. Atelier Martena (ancien séchoir à ébauchons) : moellon calcaire et parpaing de béton, étage carré, croupes. ; surface du site en m2 : 4 999

Éléments descriptifs

Murs : calcaire, béton, moellon, parpaing de béton, enduit, enduit partiel

Toit : tuile mécanique

Étages : 3 étages carrés, étage en surcroît

Élévation : élévation à travées

Escaliers : escalier de distribution extérieur, escalier droit, en maçonnerie

Énergie utilisée : énergie hydraulique, énergie thermique produite sur place

Sources documentaires

Documents figurés

- **Saint-Claude. - Vue prise du Pont Central.**

Saint-Claude. - Vue prise du Pont Central. Carte postale, s.d. [1ère moitié 20e siècle, décennie 1920]. L. Lardier éd. (?).
Lieu de conservation : Collection particulière : Gérard Chapel, Saint-Claude

- **Saint-Claude. Première division de la section A dite de la Ville [rue de la Poyat et rue du Pré].**

Saint-Claude. Première division de la section A dite de la Ville [rue de la Poyat et rue du Pré]. Dessin, 1809. Echelle 1:2500.
Lieu de conservation : Ministère des Finances, Direction des Services fiscaux du Jura, Service du Cadastre, Lons-le-Saunier

- **Saint-Claude (Jura). - Usines de la Coupe sur la Bienne [sic].**

Saint-Claude (Jura). - Usines de la Coupe sur la Bienne [sic]. Carte postale, s.d. [1er quart 20e siècle, entre 1903 et 1908],
par Mandrillon, E. (photographe)
Lieu de conservation : Archives communales, Saint-Claude

- **Saint-Claude (Jura) - Pont Central en Béton armé, sur la Bienne.**

Saint-Claude (Jura) - Pont Central en Béton armé, sur la Bienne. Carte postale, s.d. [décennie 1910], par Mandrillon, E.
(photographe)
Lieu de conservation : Archives communales, Saint-Claude- Cote du document : Fonds des Amis du vieux Saint-Claude, 88-29

- **Vue d'ensemble de la ville depuis le sud-ouest, avec le Pont central en construction.**

Vue d'ensemble de la ville depuis le sud-ouest, avec le Pont central en construction. Photographie, s.d. [1908], par Manias
(?, photographe)
Lieu de conservation : Direction régionale des Affaires culturelles de Franche-Comté, Service régional de l'Inventaire
général, Besançon- Cote du document : Fonds Manias MA390045PY

- **Rivière de Bienne [...] Réglementation des Usines Sous le Pré et de la Coupe. Plan parcellaire [détail].**

Rivière de Bienne [...] Réglementation des Usines Sous le Pré et de la Coupe. Plan parcellaire [détail]. Dessin, 28 mars
1867. Echelle 1:500, par Toussaint (conducteur de travaux)
Lieu de conservation : Archives départementales du Jura, Montmorot

- **Rivière de Bienne dans la traversée de St-Claude. Délimitation de la partie de cette Rivière déclarée flottable. Plan d'ensemble [détail de la partie centrale à droite].**

Rivière de Bienne dans la traversée de St-Claude. Délimitation de la partie de cette Rivière déclarée flottable. Plan
d'ensemble [détail de la partie centrale à droite]. Dessin, 28 mars 1867. Echelle 1:2500, par Toussaint (conducteur de
travaux)
Lieu de conservation : Archives départementales du Jura, Montmorot- Cote du document : Sp 2428

Informations complémentaires

- **Voir le dossier numérisé :** <https://patrimoine.bourgognefranchecomte.fr/gtrudov/IA39000464/index.htm>

Thématiques : patrimoine industriel du Jura

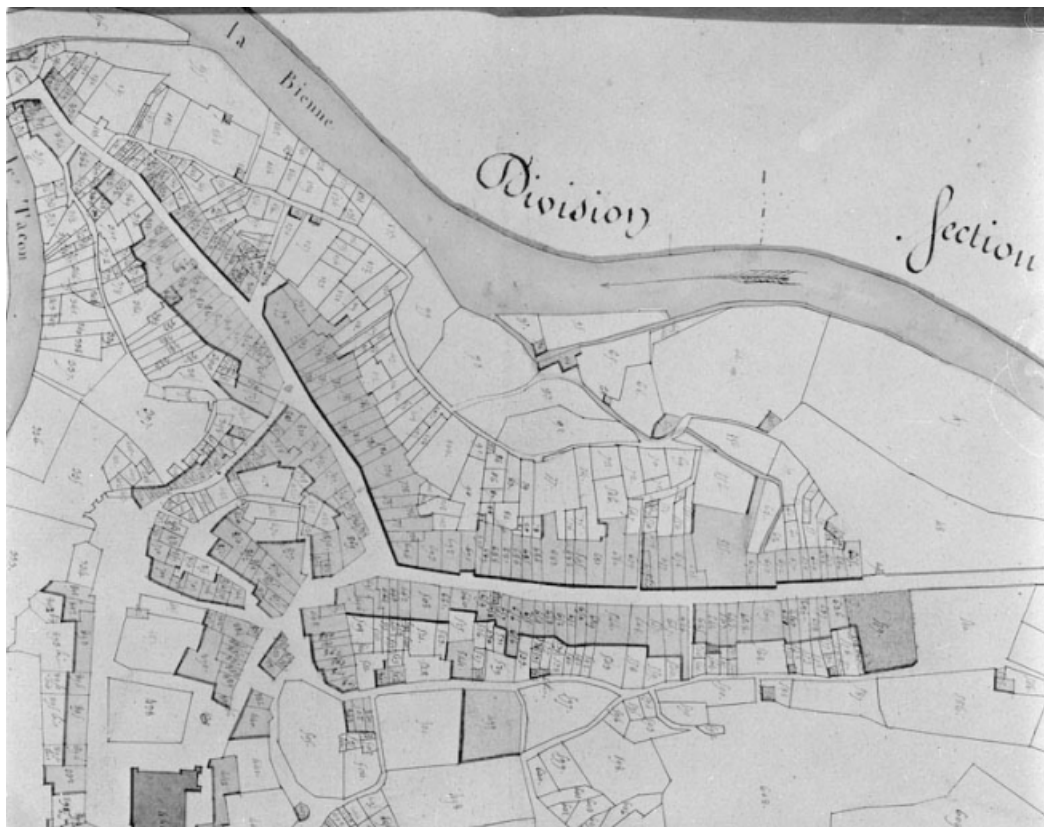
Aire d'étude et canton : Jura

Hydrographie : dérivation de la Bienne

Dénomination : usine de tableterie

Parties constituantes non étudiées : bureau, atelier de fabrication, magasin industriel, entrepôt industriel, logement, canal, cour

© Région Bourgogne-Franche-Comté, Inventaire du patrimoine



Saint-Claude. Première division de la section A dite de la Ville [rue de la Poyat et rue du Pré].
39, Saint-Claude, 3 à 6 chemin de la Coupe

Source :

Dessin, 1809. Echelle 1:2500. Lieu de conservation : Ministère des Finances, Direction des Services fiscaux du Jura, Service du Cadastre, Lons-le-Saunier

Lieu de conservation : Ministère des Finances, Direction des Services fiscaux du Jura, Service du Cadastre, Lons-le-Saunier

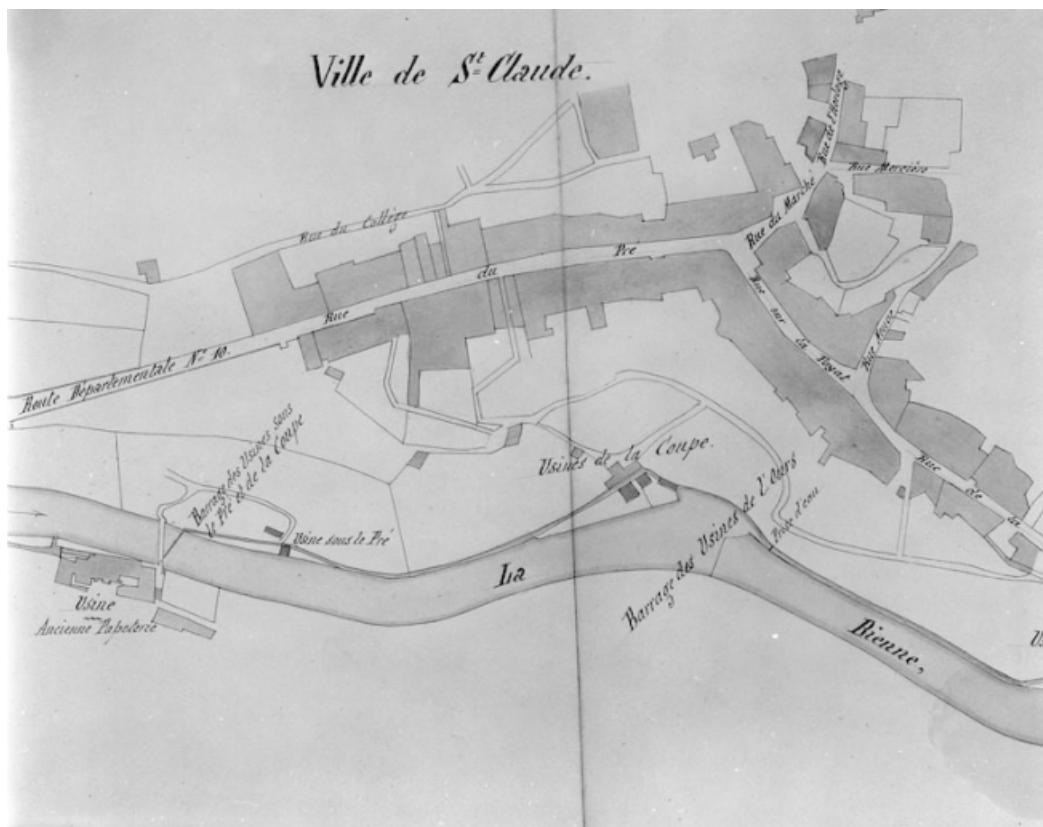
N° de l'illustration : 19973901958V

Date : 1997

Auteur : Yves Sancey

Reproduction soumise à autorisation du titulaire des droits d'exploitation

© Région Bourgogne-Franche-Comté, Inventaire du patrimoine



Rivière de Bièvre dans la traversée de St-Claude. Délimitation de la partie de cette Rivière déclarée flottable. Plan d'ensemble [détail de la partie centrale à droite].

39, Saint-Claude, 3 à 6 chemin de la Coupe

Source :

Dessin, 28 mars 1867. Echelle 1:2500, par Toussaint (conducteur de travaux). Lieu de conservation : Archives départementales du Jura, Montmorot. Cote : Sp 2428

Lieu de conservation : Archives départementales du Jura, Montmorot - Cote du document : Sp 2428

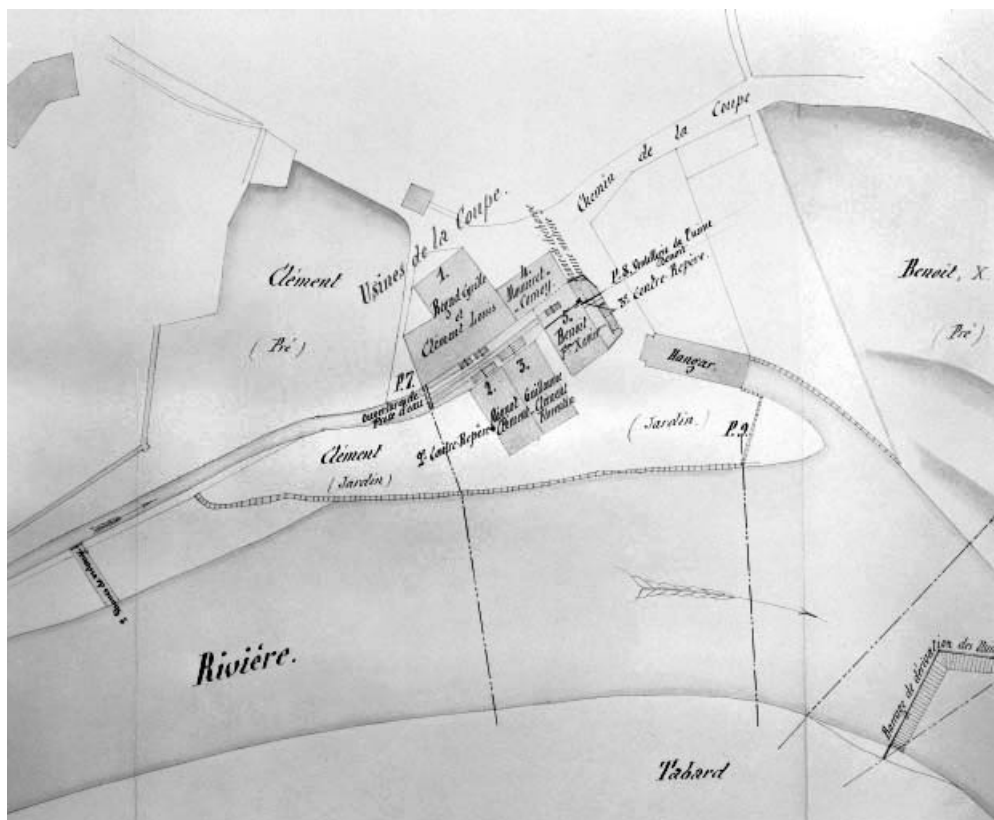
N° de l'illustration : 19973901956V

Date : 1997

Auteur : Yves Sancey

Reproduction soumise à autorisation du titulaire des droits d'exploitation

© Région Bourgogne-Franche-Comté, Inventaire du patrimoine



Rivière de Bienne [...] Réglementation des Usines Sous le Pré et de la Coupe. Plan parcellaire [détail].
39, Saint-Claude, 3 à 6 chemin de la Coupe

Source :

Dessin, 28 mars 1867. Echelle 1:500, par Toussaint (conducteur de travaux). Lieu de conservation : Archives départementales du Jura, Montmorot

Lieu de conservation : Archives départementales du Jura, Montmorot

N° de l'illustration : 19943900412X

Date : 1994

Auteur : Jérôme Mongreville

Reproduction soumise à autorisation du titulaire des droits d'exploitation

© Région Bourgogne-Franche-Comté, Inventaire du patrimoine



Saint-Claude (Jura). - Usines de la Coupe sur la Bienne [sic].

39, Saint-Claude, 3 à 6 chemin de la Coupe

Source :

Carte postale, s.d. [1er quart 20e siècle, entre 1903 et 1908], par Mandrillon, E. (photographe). Lieu de conservation : Archives communales, Saint-Claude

Lieu de conservation : Archives communales, Saint-Claude

N° de l'illustration : 19923900050X

Date : 1992

Auteur : Jérôme Mongreville (reproduction)

Reproduction soumise à autorisation du titulaire des droits d'exploitation

© Région Bourgogne-Franche-Comté, Inventaire du patrimoine



Vue d'ensemble de la ville depuis le sud-ouest, avec le Pont central en construction.

39, Saint-Claude, 3 à 6 chemin de la Coupe

Source :

Photographie, s.d. [1908], par Manias (? , photographe). Lieu de conservation : Région Bourgogne-Franche-Comté, Service Inventaire et Patrimoine, Besançon. Cote : Fonds Manias MA390045PY

Lieu de conservation : Direction régionale des Affaires culturelles de Franche-Comté, Service régional de l'Inventaire général, Besançon - Cote du document : Fonds Manias MA390045PY

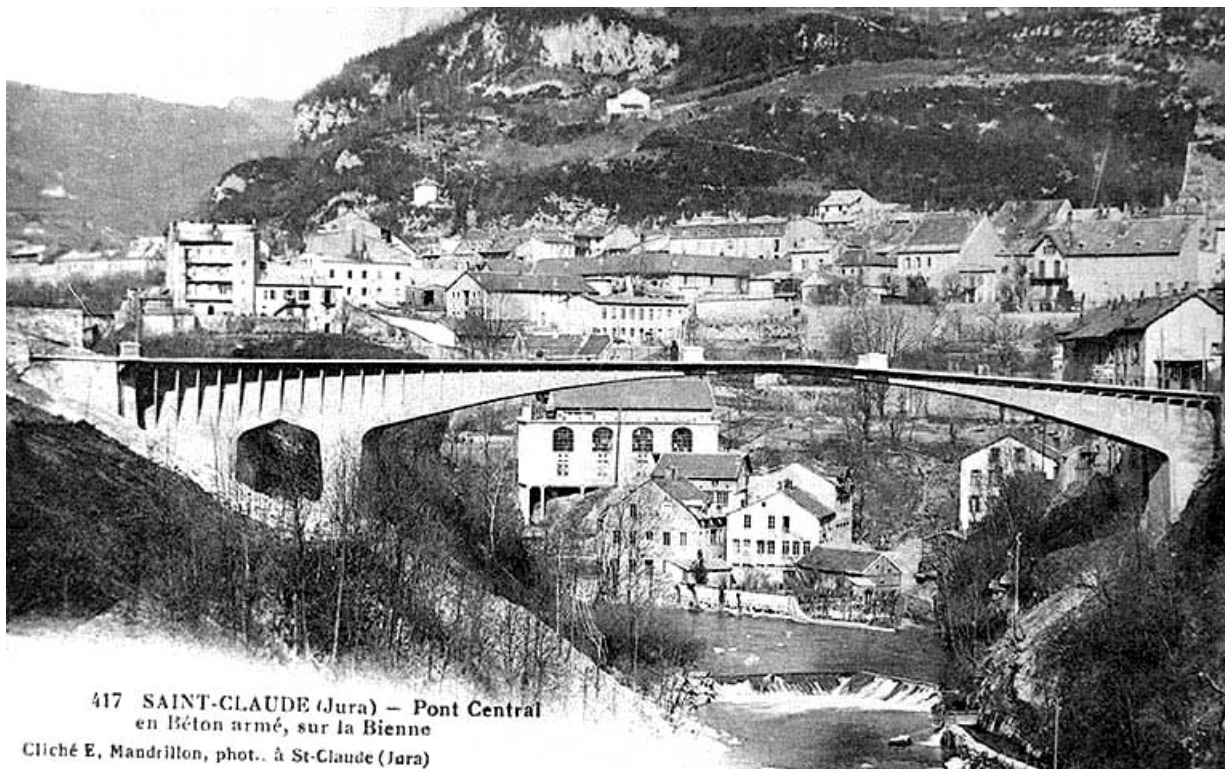
N° de l'illustration : 19963900163X

Date : 1996

Auteur : Jérôme Mongreville (reproduction)

Reproduction soumise à autorisation du titulaire des droits d'exploitation

© Région Bourgogne-Franche-Comté, Inventaire du patrimoine



417 SAINT-CLAUDE (Jura) – Pont Central
en Béton armé, sur la Bienne

Cliché E. Mandrillon, phot. à St-Claude (Jura)

Saint-Claude (Jura) - Pont Central en Béton armé, sur la Bienne.

39, Saint-Claude, 3 à 6 chemin de la Coupe

Source :

Carte postale, s.d. [décennie 1910], par Mandrillon, E. (photographe). Lieu de conservation : Archives communales, Saint-Claude. Cote : Fonds des Amis du vieux Saint-Claude, 88-29

Lieu de conservation : Archives communales, Saint-Claude - Cote du document : Fonds des Amis du vieux Saint-Claude, 88-29

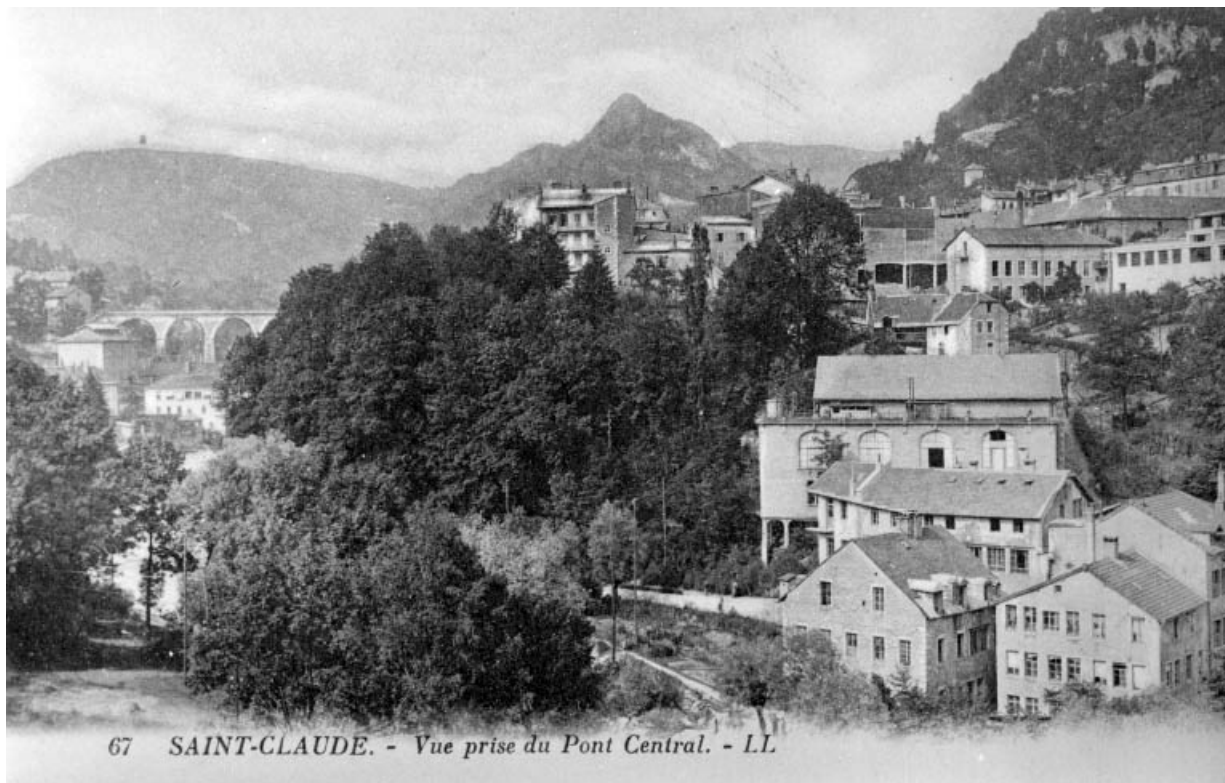
N° de l'illustration : 19923900049X

Date : 1992

Auteur : Jérôme Mongreville (reproduction)

Reproduction soumise à autorisation du titulaire des droits d'exploitation

© Région Bourgogne-Franche-Comté, Inventaire du patrimoine



67 SAINT-CLAUDE. - Vue prise du Pont Central. - LL

Saint-Claude. - Vue prise du Pont Central.

39, Saint-Claude, 3 à 6 chemin de la Coupe

Source :

Carte postale, s.d. [1ère moitié 20e siècle, décennie 1920]. L. Lardier éd. (?). Lieu de conservation : collection particulière : Gérard Chapel, Saint-Claude

Lieu de conservation : Collection particulière : Gérard Chapel, Saint-Claude

N° de l'illustration : 19923900169X

Date : 1992

Auteur : Jérôme Mongreville (reproduction)

Reproduction soumise à autorisation du titulaire des droits d'exploitation

© Région Bourgogne-Franche-Comté, Inventaire du patrimoine



Vue d'ensemble depuis le nord-ouest.

39, Saint-Claude, 3 à 6 chemin de la Coupe

N° de l'illustration : 19923901515ZA

Date : 1992

Auteur : Laurent Poupard

Reproduction soumise à autorisation du titulaire des droits d'exploitation

© Région Bourgogne-Franche-Comté, Inventaire du patrimoine



Vue d'ensemble rapprochée depuis le nord-ouest.

39, Saint-Claude, 3 à 6 chemin de la Coupe

N° de l'illustration : 19923900706X

Date : 1992

Auteur : Jérôme Mongreville

Reproduction soumise à autorisation du titulaire des droits d'exploitation

© Région Bourgogne-Franche-Comté, Inventaire du patrimoine



Vue d'ensemble depuis le sud-ouest.

N° de l'illustration : 19923901513ZA

Date : 1992

Auteur : Laurent Poupard

Reproduction soumise à autorisation du titulaire des droits d'exploitation

© Région Bourgogne-Franche-Comté, Inventaire du patrimoine



Vue d'ensemble rapprochée depuis le sud-ouest.

39, Saint-Claude, 3 à 6 chemin de la Coupe

N° de l'illustration : 19923900701X

Date : 1992

Auteur : Jérôme Mongreville

Reproduction soumise à autorisation du titulaire des droits d'exploitation

© Région Bourgogne-Franche-Comté, Inventaire du patrimoine



Vue d'ensemble depuis le sud.

39, Saint-Claude, 3 à 6 chemin de la Coupe

N° de l'illustration : 19923900711V

Date : 1992

Auteur : Jérôme Mongreville

Reproduction soumise à autorisation du titulaire des droits d'exploitation

© Région Bourgogne-Franche-Comté, Inventaire du patrimoine



Atelier de fabrication Hostache (anciennement Cottet-Emard) et immeuble : façade antérieure.
39, Saint-Claude, 3 à 6 chemin de la Coupe

N° de l'illustration : 19923900698X

Date : 1992

Auteur : Jérôme Mongreville

Reproduction soumise à autorisation du titulaire des droits d'exploitation

© Région Bourgogne-Franche-Comté, Inventaire du patrimoine



Atelier de fabrication Marmet-Regge : façade antérieure.

39, Saint-Claude, 3 à 6 chemin de la Coupe

N° de l'illustration : 19923900709X

Date : 1992

Auteur : Jérôme Mongreville

Reproduction soumise à autorisation du titulaire des droits d'exploitation

© Région Bourgogne-Franche-Comté, Inventaire du patrimoine



Immeuble (ancienne maison Vuillard) et atelier de fabrication Martena : façade antérieure.
39, Saint-Claude, 3 à 6 chemin de la Coupe

N° de l'illustration : 19923900712V

Date : 1992

Auteur : Jérôme Mongreville

Reproduction soumise à autorisation du titulaire des droits d'exploitation

© Région Bourgogne-Franche-Comté, Inventaire du patrimoine



Immeuble (ancienne maison Vuillard) et atelier de fabrication Martena : façade latérale droite.

39, Saint-Claude, 3 à 6 chemin de la Coupe

N° de l'illustration : 19923901511ZA

Date : 1992

Auteur : Laurent Poupard

Reproduction soumise à autorisation du titulaire des droits d'exploitation

© Région Bourgogne-Franche-Comté, Inventaire du patrimoine



Immeuble (ancienne maison Vuillard) : façade antérieure.

39, Saint-Claude, 3 à 6 chemin de la Coupe

N° de l'illustration : 19923900707X

Date : 1992

Auteur : Jérôme Mongreville

Reproduction soumise à autorisation du titulaire des droits d'exploitation

© Région Bourgogne-Franche-Comté, Inventaire du patrimoine



Atelier de fabrication Martena : façade antérieure.

39, Saint-Claude, 3 à 6 chemin de la Coupe

N° de l'illustration : 19923900708X

Date : 1992

Auteur : Jérôme Mongreville

Reproduction soumise à autorisation du titulaire des droits d'exploitation

© Région Bourgogne-Franche-Comté, Inventaire du patrimoine