

USINE DE PAPETERIE, USINE DE TAILLE DE PIERRE POUR LA JOAILLERIE ET L'INDUSTRIE

Bourgogne-Franche-Comté, Jura
Villard-Saint-Sauveur
Montbrillant

Dossier IA39000391 réalisé en 1991 revu en 1993

Auteur(s) : Laurent Poupard



Historique

Papeterie et moulin attestés sur le site (commune de l'Essard 1813 B 289, 291 à 295, 301, 302). Dite l'une des plus anciennes de la province, la papeterie est établie en 1559 par Jean Vincent, acquise en 1804 par Claude-François Chapuis (propriétaire de celle de Saint-Claude) puis revendue en 1813. Certainement rebâtie au 19^e siècle, après la confection du cadastre napoléonien. 1829, production de 1200 rames de papier dont deux tiers pour l'impression et un tiers en papier gris (papier d'emballage pour Saint-Claude et Morez), consommation de 15 000 kg de chiffons, travail 300 jours par an. Fermeture en 1873. Sur le même site, moulin signalé sur la carte de Cassini au milieu du 18^e siècle et démoli vers 1875. Acquis par Sylvain Dalloz, artisan lapidaire en relation avec Eugène Goudard lequel, après avoir ouvert une taillerie de diamant à Paris en 1872, vient, associé à un cousin de Dalloz, Grosfilley, d'en créer une 2^e à Saint-Genis-Pouilly (Ain) en 1874. Vers 1878, Dalloz édifie la 1^{ère} usine de taille du diamant du Jura au hameau de la Patinerie (devenu Montbrillant en 1885), à l'emplacement du moulin. Bâtiment complété en 1883 par un entrepôt et un 2^e bâtiment entre lui et la route. Construction également de l'autre côté de la route : atelier en 1881, maison en 1883, buvette en 1885. Au début du 20^e siècle, le site regroupe trois industries, sur le bief de Montbrillant ou ruisseau de la Papeterie (dont la source est achetée par la ville de Saint-Claude en 1922) : d'amont en aval, diamanterie Dalloz (2, 8 ch), scierie de la veuve Blanc (3, 6 ch), atelier du diamantaire Eugène Monneret (1, 2 ch), ces deux derniers à l'emplacement de la papeterie. Acquis par Albin Vincent, diamantaire à Saint-Claude, lors du partage du site vers 1925 puis passée à Fernand Dalloz-Donat vers 1938, l'usine Dalloz ferme vers 1940. Bâtiments transformés en habitations. Moulin à 2 tournants en 1809. Une petite cuve à papier gris et 15 marteaux à la papeterie en 1829. 3 roues hydrauliques verticales conservées, dont l'une des grandes roues en dessus actionnant la diamanterie. 3 hommes et 5 femmes à la papeterie en 1829, 11 ouvriers en 1850. Jusqu'à 120 personnes à la diamanterie Dalloz, 4 à sa fermeture.

Période(s) principale(s) : 19^e siècle / 4^e quart 19^e siècle

Description

Etagés à flanc de montagne, les bâtiments ont 3 niveaux, à l'exception du logement oriental de l'usine Dalloz et de son atelier de fabrication principal (à 2 étages carrés) qui en ont 4. Usine Dalloz : toit à croupes sur le logement est, métal en couverture sur les bâtiments. Scierie et atelier Monneret : pan de bois et essentage de tôle à l'est, partiellement couvert en tuile mécanique. ; surface du site en m² : 7 199

Éléments descriptifs

Murs : calcaire, bois, moellon, pan de bois, enduit, essentage de tôle

Toit : métal en couverture, tuile mécanique

Étages : 2 étages carrés

Élévation : élévation à travées

Énergie utilisée : énergie hydraulique, produite sur place, roue hydraulique verticale

Sources documentaires

Documents figurés

- **Environs de Saint-Claude (Jura). Au Mont Brillant, Diamanterie et Scieries.**

Environs de Saint-Claude (Jura). Au Mont Brillant, Diamanterie et Scieries. Carte postale, s.d. [1er quart 20e siècle, entre 1903 et 1913], par Mandrillon, E. (photographe)

Lieu de conservation : Collection particulière

Informations complémentaires

- **Voir le dossier numérisé** : <https://patrimoine.bourgognefranchecomte.fr/gtrudov/IA39000391/index.htm>

Éléments remarquables : machine énergétique

Thématiques : patrimoine industriel du Jura

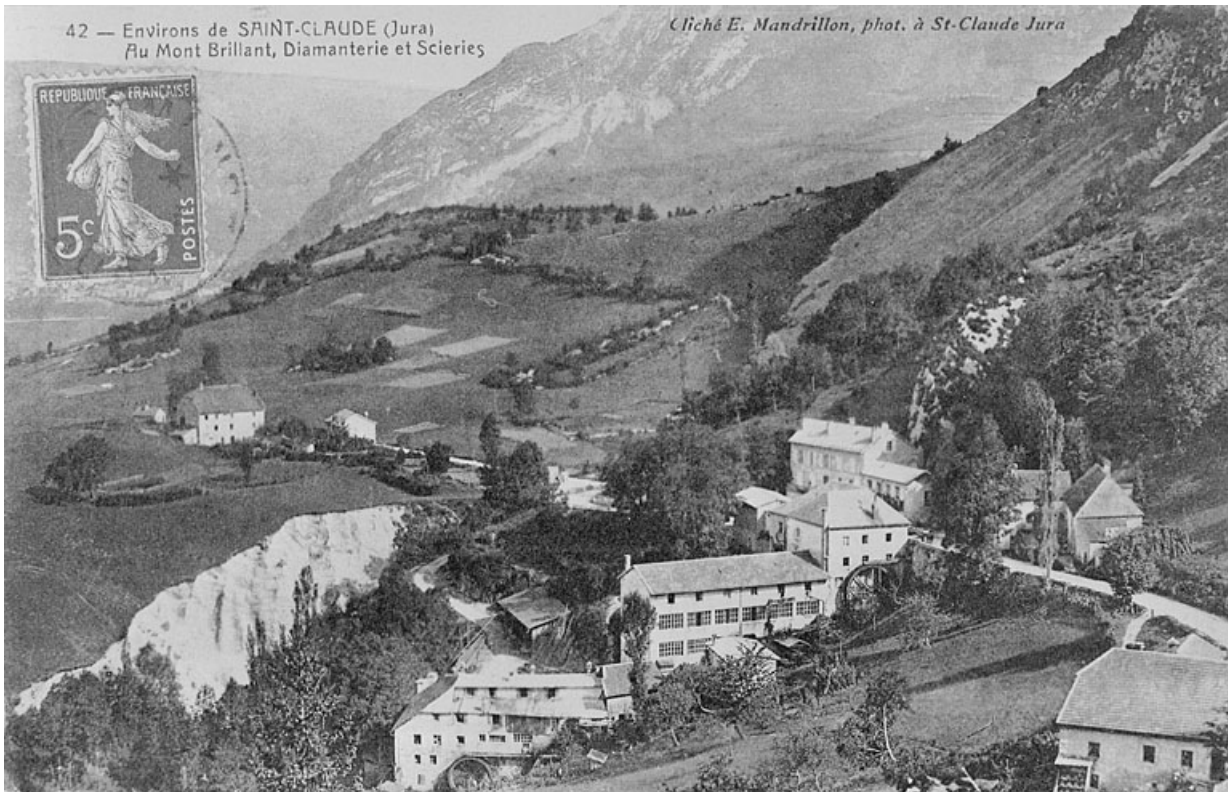
Aire d'étude et canton : Saint-Claude périphérie

Hydrographie : bief de Montbrillant

Dénomination : usine de papeterie, usine de taille de pierre pour la joaillerie et l'industrie

Parties constituantes non étudiées : atelier de fabrication, logement, cour, canal

© Région Bourgogne-Franche-Comté, Inventaire du patrimoine



Environs de Saint-Claude (Jura). Au Mont Brillant, Diamanterie et Scieries.

39, Villard-Saint-Sauveur, lieudit : Montbrillant

Source :

Carte postale, s.d. [1er quart 20e siècle, entre 1903 et 1913], par Mandrillon, E. (photographe). Lieu de conservation : collection particulière

Lieu de conservation : Collection particulière

N° de l'illustration : 19913900399X

Date : 1991

Auteur : Jérôme Mongreville (reproduction)

Reproduction soumise à autorisation du titulaire des droits d'exploitation

© Région Bourgogne-Franche-Comté, Inventaire du patrimoine



Vue d'ensemble depuis le sud-est.

N° de l'illustration : 19913901139ZA

Date : 1991

Auteur : Laurent Poupard

Reproduction soumise à autorisation du titulaire des droits d'exploitation

© Région Bourgogne-Franche-Comté, Inventaire du patrimoine



Atelier de fabrication.

39, Villard-Saint-Sauveur, lieudit : Montbrillant

N° de l'illustration : 19913901141ZA

Date : 1991

Auteur : Laurent Poupard

Reproduction soumise à autorisation du titulaire des droits d'exploitation

© Région Bourgogne-Franche-Comté, Inventaire du patrimoine



Roue hydraulique.

39, Villard-Saint-Sauveur, lieudit : Montbrillant

N° de l'illustration : 19913901143ZA

Date : 1991

Auteur : Laurent Poupard

Reproduction soumise à autorisation du titulaire des droits d'exploitation

© Région Bourgogne-Franche-Comté, Inventaire du patrimoine



Canal d'amenée métallique et roue hydraulique.

39, Villard-Saint-Sauveur, lieudit : Montbrillant

N° de l'illustration : 19923900334X

Date : 1992

Auteur : Jérôme Mongreville

Reproduction soumise à autorisation du titulaire des droits d'exploitation

© Région Bourgogne-Franche-Comté, Inventaire du patrimoine



Roue hydraulique.

39, Villard-Saint-Sauveur, lieudit : Montbrillant

N° de l'illustration : 19923900332X

Date : 1992

Auteur : Jérôme Mongreville

Reproduction soumise à autorisation du titulaire des droits d'exploitation

© Région Bourgogne-Franche-Comté, Inventaire du patrimoine



Roue hydraulique et abri du renvoi d'angles.

39, Villard-Saint-Sauveur, lieudit : Montbrillant

N° de l'illustration : 19923900335X

Date : 1992

Auteur : Jérôme Mongreville

Reproduction soumise à autorisation du titulaire des droits d'exploitation

© Région Bourgogne-Franche-Comté, Inventaire du patrimoine



Détail de la roue hydraulique.

39, Villard-Saint-Sauveur, lieudit : Montbrillant

N° de l'illustration : 19923900336X

Date : 1992

Auteur : Jérôme Mongreville

Reproduction soumise à autorisation du titulaire des droits d'exploitation

© Région Bourgogne-Franche-Comté, Inventaire du patrimoine