

VILLAGE

Bourgogne-Franche-Comté, Jura
Lavancia-Epercy

Dossier IA39000344 réalisé en
1997

Auteur(s) : Muriel Vercez



Historique

Le village de Lavancia est presque entièrement incendié par les allemands en juillet 1944. Il se situait alors sur un coteau dans la plaine formée par la vallée de la Bienne. Les villages de Rhien et d'Epercy ont été également partiellement détruits. La commune est déclarée sinistrée le 22 avril 1945, et la décision de sa reconstruction est prise le 17 juin 1947. Lavancia ne sera pas reconstruit sur son emplacement d'origine. Le Ministère de la Reconstruction et de l'Urbanisme fait le choix d'établir le nouveau village dans la plaine, à proximité de la Bienne et de la route reliant Oyonnax à Saint-Claude, à égale distance de Rhien, d'Epercy et de l'ancien village de Lavancia. Ce choix permet un meilleur ensoleillement du nouveau village. L'urbanisme adopté pour la reconstruction favorise une lecture claire et aérée du village, et privilégie des conditions hygiéniques meilleures. Il est issu des nouvelles lois imposées par la réglementation d'urbanisme. Le plan a été établi par Roger Richez, architecte-urbaniste à Asnières. Dès 1946, il établit le plan-masse et la conception des projets de bâtiments publics. Un deuxième architecte-urbaniste, Paul Aynes, lui aussi de la région parisienne, est parfois cité. Il avait semble-t-il la qualité d'architecte en chef et travaillait peut-être pour l'état. Le plan du nouveau village s'organise selon Richez autour d'un "carrefour de route nationale et de chemin de moindre importance". Il a pour éléments constitutifs aux abords de ce carrefour : la place publique, l'église, des commerces et l'atelier communal. Celui-ci ne sera pas réalisé, le bâtiment prévu pour des commerces, puis un hôtel est occupé aujourd'hui par des logements à loyer modéré. Quant aux édifices privés, il semble que 9 architectes aient travaillé sur différents projets de fermes ou de maisons. Ces architectes, d'origine locale pour la plupart, sont : Vandelle, Lavaud, Baud, Chauvin, Blondel, Roy, Duboin et Guérin. L'architecture envisagée selon Richez est une "architecture solide et trapue, montagnarde...". L'inauguration du nouveau village a lieu le 22 juin 1952, alors qu'il n'est pas encore terminé. Dans les années 1960, des parcelles du nouveau village qui avaient été attribuées mais non construites ont été expropriées. Elles ont été alors vendues à des personnes souhaitant construire à Lavancia. Cette seconde phase achève l'urbanisation du nouveau village. La rue des Sports se construit de part et d'autre vraisemblablement par la suite. Les villages de Rhien et d'Epercy se sont reconstruits spontanément, sans plan préétabli.

Période(s) principale(s) : 2e quart 20e siècle / 3e quart 20e siècle

Auteur(s) de l'oeuvre :

Roger Richez (architecte urbaniste, attribution par source), Paul Aynes (urbaniste, attribution par source), Vandelle (architecte, attribution par source), Lavaud (architecte, attribution par source), Baud (architecte, attribution par source), Chauvin (architecte, attribution par source), Blondel (architecte, attribution par source), Roy (architecte, attribution par source), Duboin (architecte, attribution par source), Guérin (architecte, attribution par source)

Éléments descriptifs

Murs : calcaire, moellon, enduit

Toit : tuile mécanique

Plan : ensemble régulier

Sources documentaires

Documents figurés

- **Dortan - vallée de la Bienne, route de Saint-Claude - la Plaine.**

Dortan - vallée de la Bienne, route de Saint-Claude - la Plaine. Carte postale, s.d. [20e siècle]. Site sur lequel le village de Lavancia-Epercy a été reconstruit.

Lieu de conservation : Archives communales, Lavancia-Epercy

- **Vue aérienne de Lavancia-Epercy lors de la construction du nouveau village.**

Vue aérienne de Lavancia-Epercy lors de la construction du nouveau village. Photographie, s.d. [milieu 20e siècle, vers 1952].

Lieu de conservation : Archives communales, Lavancia-Epercy

- **Vue aérienne du nouveau village de Lavancia-Epercy lors de sa reconstruction.**

Vue aérienne du nouveau village de Lavancia-Epercy lors de sa reconstruction. Photographie, s.d. [milieu 20e siècle, vers 1952].

Lieu de conservation : Archives communales, Lavancia-Epercy

Informations complémentaires

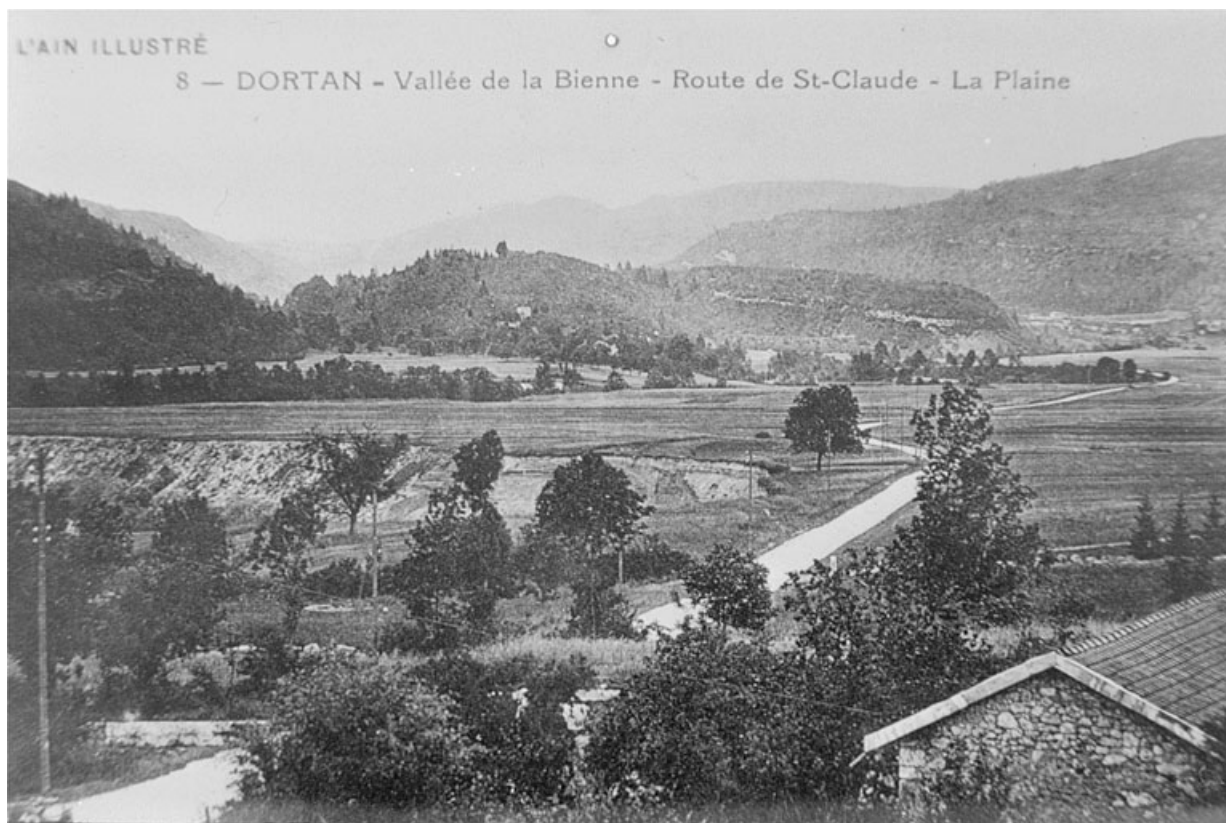
- **Voir le dossier numérisé** : <https://patrimoine.bourgognefranchecomte.fr/gtrudov/IA39000344/index.htm>

Aire d'étude et canton : Saint-Claude périphérie

Dénomination : village

Parties constituantes non étudiées : mairie, place, église

© Région Bourgogne-Franche-Comté, Inventaire du patrimoine



Dortan - vallée de la Bienne, route de Saint-Claude - la Plaine.

39, Lavancia-Epercy

Source :

Carte postale, s.d. [20e siècle]. Site sur lequel le village de Lavancia-Epercy a été reconstruit. Lieu de conservation : Archives communales, Lavancia-Epercy

Lieu de conservation : Archives communales, Lavancia-Epercy

N° de l'illustration : 19973901005X

Date : 1997

Auteur : Jérôme Mongreville (reproduction)

Reproduction soumise à autorisation du titulaire des droits d'exploitation

© Région Bourgogne-Franche-Comté, Inventaire du patrimoine



Vue aérienne de Lavancia-Epercy lors de la construction du nouveau village.

39, Lavancia-Epercy

Source :

Photographie, s.d. [milieu 20e siècle, vers 1952]. Lieu de conservation : Archives communales, Lavancia-Epercy

Lieu de conservation : Archives communales, Lavancia-Epercy

N° de l'illustration : 19973901007X

Date : 1997

Auteur : Jérôme Mongreville (reproduction)

Reproduction soumise à autorisation du titulaire des droits d'exploitation

© Région Bourgogne-Franche-Comté, Inventaire du patrimoine



Vue aérienne du nouveau village de Lavancia-Epercy lors de sa reconstruction.

39, Lavancia-Epercy

Source :

Photographie, s.d. [milieu 20e siècle, vers 1952]. Lieu de conservation : Archives communales, Lavancia-Epercy

Lieu de conservation : Archives communales, Lavancia-Epercy

N° de l'illustration : 19973901004X

Date : 1997

Auteur : Jérôme Mongreville (reproduction)

Reproduction soumise à autorisation du titulaire des droits d'exploitation

© Région Bourgogne-Franche-Comté, Inventaire du patrimoine



Vue de la rue d'Epercy.

39, Lavancia-Epercy

N° de l'illustration : 19973900889X

Date : 1997

Auteur : Jérôme Mongreville

Reproduction soumise à autorisation du titulaire des droits d'exploitation

© Région Bourgogne-Franche-Comté, Inventaire du patrimoine