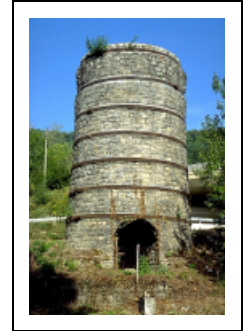


USINE DE CHAUX, CIMENTERIE BOUVET PONSAR ET CIE

Bourgogne-Franche-Comté, Jura
Champagnole
chemin de Mont Rivel

Dossier IA39000172 réalisé en
1997

Auteur(s) : Raphaël Favereaux



Historique

En 1893, Alfred Bouvet achète 52 hectares au pied du Mont Rivel et construit une usine de chaux et ciment, mise en service début 1895. L'exploitation des bancs de calcaire et d'argile, commencée à ciel ouvert, se poursuit en souterrain jusqu'à l'effondrement des galeries en 1964 : elles atteignent alors une profondeur de 900 mètres pour une longueur totale de 40 km. Une petite cité ouvrière est construite vers 1914. Entre 1921 et 1925, une usine de ciment artificiel est annexée à l'usine de chaux (construction de fours verticaux et d'un transformateur). La production passe de 6400 tonnes de chaux en 1915, à 13 000 en 1919, 40 000 tonnes de chaux et 30 000 de ciment artificiel en 1949, 15 000 tonnes de chaux et 85 000 de ciment en 1959. Un bâtiment à usage de bureau, conciergerie et laboratoire, ainsi qu'un bureau de pointage, sont construits dans les années 1930. L'usine est modernisée entre 1957 et 1959, puis entre 1963 et 1967 (four rotatif en 1963, atelier de conditionnement et magasin industriel en 1964, hall de préhomogénéisation en 1965). Après la mise en service d'une 2e cimenterie à Rochefort-sur-Nenon en 1973, l'unité de Champagnole réduit sa production de chaux et ciment (300 000 tonnes de ciment en 1970) et s'oriente vers la fabrication de composants pour revêtements routiers. Reprise vers 1985 par les Ciments d'Origny, sous le nom d'une société baptisée MCC, elle se spécialise dans les mortiers prêts à l'emploi, mais doit fermer en 1994. La plupart des bâtiments de production anciens sont détruits en 1995. Les terrains et les bâtiments subsistants, achetés par la commune, ont été loués pour permettre l'installation de diverses sociétés et ateliers. Les logements ouvriers ont été vendus aux particuliers dans la décennie 1970 ; une maison est détruite vers 1994. 1895 : machines à vapeur. 1949 : 6 fours à chaux et 3 fours droits à ciment artificiel. 200 personnes en 1921 et 1960, 75 en 1990.

Période(s) principale(s) : 4e quart 19e siècle / 1er quart 20e siècle / 2e moitié 20e siècle

Description

Bureau, laboratoire et conciergerie : béton armé, parpaing de béton, enduit, étage de soubassement et étage carré, terrasse.
Entrepôt industriel (hall de préhomogénéisation) : soubassement en moellon calcaire, charpente métallique, essentage et couverture en tôle. Atelier de réparation : parpaing de béton et béton armé, enduit, tôle en couverture. Atelier de conditionnement et magasin industriel : charpente métallique, tôle en couverture et essentage. Four à chaux : moellon calcaire. Atelier de fabrication (vestiges des chambres d'extinction) : moellon calcaire, baie plein cintre en briques, terrasse.

Éléments descriptifs

Murs : calcaire, béton, moellon, parpaing de béton, béton armé, enduit, essentage de tôle

Toit : tuile mécanique, fer en couverture

Étages : étage de soubassement, 1 étage carré

Couvrement : charpente métallique apparente

Énergie utilisée : énergie thermique produite sur place, énergie électrique achetée

Sources documentaires

Documents figurés

- **Usines Bouvet et Cie à Champagnole (Jura).**

Usines Bouvet et Cie à Champagnole (Jura). Dessin, s.d. [1922]. Echelle 1:500, par Devillard
Lieu de conservation : Archives départementales du Jura, Montmorot

- **Hall de préhomogénéisation.**

Hall de préhomogénéisation. Photographie, s.d. [3e quart 20e siècle, vers 1968]. Dans : " Ciments de Champagnole ", s.l. : EXA, s.d. [1968], f. 11.

- **Le fonctionnement de la cimenterie après l'effondrement de 1964.**

Le fonctionnement de la cimenterie après l'effondrement de 1964. Photographie, s.d. [3e quart 20e siècle, vers 1968]. Dans : " Ciments de Champagnole ", s.l. : EXA, s.d. [1968], f. 8.

- **Usines de Champagnole - Vue d'ensemble.**

Usines de Champagnole - Vue d'ensemble. Photographie, s.d. [1958]. Dans : " La vie économique de Franche-Comté et du Territoire de Belfort ", Besançon : Impr. de l'Est, 1958, p. 36.

- **Vue aérienne de l'usine de Champagnole.**

Vue aérienne de l'usine de Champagnole. Photographie, s.d. [2e quart 20e siècle, décennie 1940]. Dans : " L'Opinion économique et financière ", juillet 1949, n° 2, p. 145.

- **Le Jura - Champagnole - Usine de Chaux et Ciment.**

Le Jura - Champagnole - Usine de Chaux et Ciment. Carte postale, s.d. [1er quart 20e siècle, après 1903]. LUX, B.F. éd., Unis France.
Lieu de conservation : Collection particulière

- **Etage supérieur des fours.**

Etage supérieur des fours. Photographie, s.d. [3e quart 20e siècle, vers 1962]. Dans : " Chaux et Ciments de Champagnole ", Lyon : Impr. B. Arnaud, s.d. [1962], f. 12.

- **Chaîne de fabrication avec fours verticaux.**

Chaîne de fabrication avec fours verticaux. Dessin, s.d. [3e quart 20e siècle, vers 1962]. Dans : " Chaux et Ciments de Champagnole ", Lyon : Impr. B. Arnaud, s.d. [1962], f. 7.

- **Vue aérienne de la cimenterie de Champagnole.**

Vue aérienne de la cimenterie de Champagnole. Photographie, s.d. [3e quart 20e siècle, vers 1968]. Dans : " Ciments de Champagnole ", s.l. : EXA, s.d. [1968], page de couverture.

- **Four rotatif : zone de décarbonatation.**

Four rotatif : zone de décarbonatation. Photographie, s.d. [3e quart 20e siècle, vers 1968]. Dans : " Ciments de Champagnole ", s.l. : EXA, s.d. [1968], f. 12.

- **Vue d'ensemble du four rotatif.**

Vue d'ensemble du four rotatif. Photographie, s.d. [3e quart 20e siècle, vers 1968]. Dans : " Ciments de Champagnole ", s.l. : EXA, s.d. [1968], f. 12.

- **Champagnole (Jura) - Les Fours à chaux.**

Champagnole (Jura) - Les Fours à chaux. Carte postale, s.d. [1er quart 20e siècle, après 1903]. C. Lardier éd., Besançon.
Lieu de conservation : Collection particulière

- **Hall de stockage et de manutention.**

Hall de stockage et de manutention. Photographie, s.d. [3e quart 20e siècle, vers 1962]. Dans : " Chaux et Ciments de Champagnole ", Lyon : Impr. B. Arnaud, s.d. [1962], f. 10.

- **Chargement et évacuation du calcaire.**

Chargement et évacuation du calcaire. Photographie, s.d. [3e quart 20e siècle, vers 1962]. Dans : " Chaux et Ciments de Champagnole ", Lyon : Impr. B. Arnaud, s.d. [1962], f. 9.

- **Carrière - Minage avec perforatrice sur jumbo, [3e quart 20e siècle, vers 1962].**

Carrière - Minage avec perforatrice sur jumbo. Photographie, s.d. [3e quart 20e siècle, vers 1962]. Dans : " Chaux et Ciments de Champagnole ", Lyon : Impr. B. Arnaud, s.d. [1962], f. 8.

- **Poste de concassage en carrière avec évacuation sur l'usine par bande transporteuse.**

Poste de concassage en carrière avec évacuation sur l'usine par bande transporteuse. Photographie, s.d. [3e quart 20e siècle, vers 1962]. Dans : " Chaux et Ciments de Champagnole ", Lyon : Impr. B. Arnaud, s.d. [1962], f. 9.

- **Atelier des broyeurs.**

Atelier des broyeurs. Photographie, s.d. [3e quart 20e siècle, vers 1962]. Dans : " Chaux et Ciments de Champagnole ", Lyon : Impr. B. Arnaud, s.d. [1962], f. 11.

- **Chaîne de fabrication avec four rotatif.**

Chaîne de fabrication avec four rotatif. Dessin, s.d. [1963].

Lieu de conservation : Collection particulière

- **[Légende du plan des usines Bouvet et Cie à Champagnole (Jura)].**

[Légende du plan des usines Bouvet et Cie à Champagnole (Jura)]. Dessin, s.d. [1922]. Echelle 1:500, par Devillard

Lieu de conservation : Archives départementales du Jura, Montmorot

- **Les usines Bouvet & Cie (chaux et ciments) à Champagnole (Jura), milieu des années 1920.**

Les usines Bouvet & Cie (chaux et ciments) à Champagnole (Jura), milieu des années 1920. Photographie, s.d. [1925].

Dans : " Le Jura ", s.l. [Paris] : s.n. [L'illustration Economique et Financière], 1925, p. 58.

- **Usines Bouvet et Cie à Champagnole (Jura).**

Usines Bouvet et Cie à Champagnole (Jura). Dessin, s.d. [1922]. Echelle 1:500, par Devillard

Lieu de conservation : Archives départementales du Jura, Montmorot

- **Usines de Champagnole - Vue d'ensemble.**

Usines de Champagnole - Vue d'ensemble. Photographie, s.d. [1958]. Dans : " La vie économique de Franche-Comté et du Territoire de Belfort ", Besançon : Impr. de l'Est, 1958, p. 36.

- **Vue aérienne de l'usine de Champagnole.**

Vue aérienne de l'usine de Champagnole. Photographie, s.d. [2e quart 20e siècle, décennie 1940]. Dans : " L'Opinion économique et financière ", juillet 1949, n° 2, p. 145.

- **Vue aérienne de la cimenterie de Champagnole.**

Vue aérienne de la cimenterie de Champagnole. Photographie, s.d. [3e quart 20e siècle, vers 1968]. Dans : " Ciments de Champagnole ", s.l. : EXA, s.d. [1968], page de couverture.

- **Vue d'ensemble du four rotatif.**

Vue d'ensemble du four rotatif. Photographie, s.d. [3e quart 20e siècle, vers 1968]. Dans : " Ciments de Champagnole ", s.l. : EXA, s.d. [1968], f. 12.

- **Atelier des broyeurs.**

Atelier des broyeurs. Photographie, s.d. [3e quart 20e siècle, vers 1962]. Dans : " Chaux et Ciments de Champagnole ", Lyon : Impr. B. Arnaud, s.d. [1962], f. 11.

Informations complémentaires

- **Voir le dossier numérisé** : <https://patrimoine.bourgognefranchecomte.fr/gtrudov/IA39000172/index.htm>

Éléments remarquables : four industriel

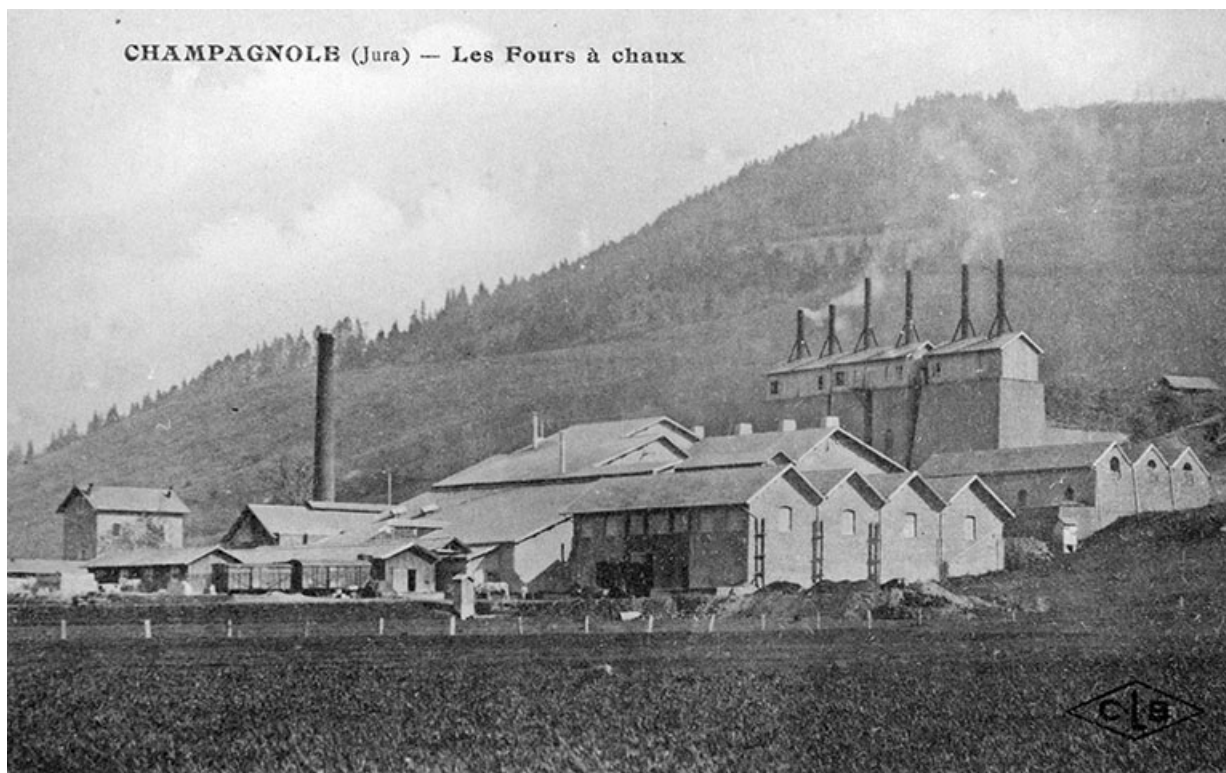
Thématiques : patrimoine industriel du Jura

Aire d'étude et canton : Jura

Dénomination : usine de chaux, cimenterie

Parties constituantes non étudiées : bureau, laboratoire, chaufferie, atelier de fabrication, four industriel, atelier de conditionnement, magasin industriel, entrepôt industriel, atelier de réparation, conciergerie, logement, logement d'ouvriers, garage, transformateur, pont bascule

© Région Bourgogne-Franche-Comté, Inventaire du patrimoine



Champagnole (Jura) - Les Fours à chaux.

39, Champagnole chemin de Mont Rivet

Source :

Carte postale, s.d. [1er quart 20e siècle, après 1903]. C. Lardier éd., Besançon. Lieu de conservation : collection particulière

Lieu de conservation : Collection particulière

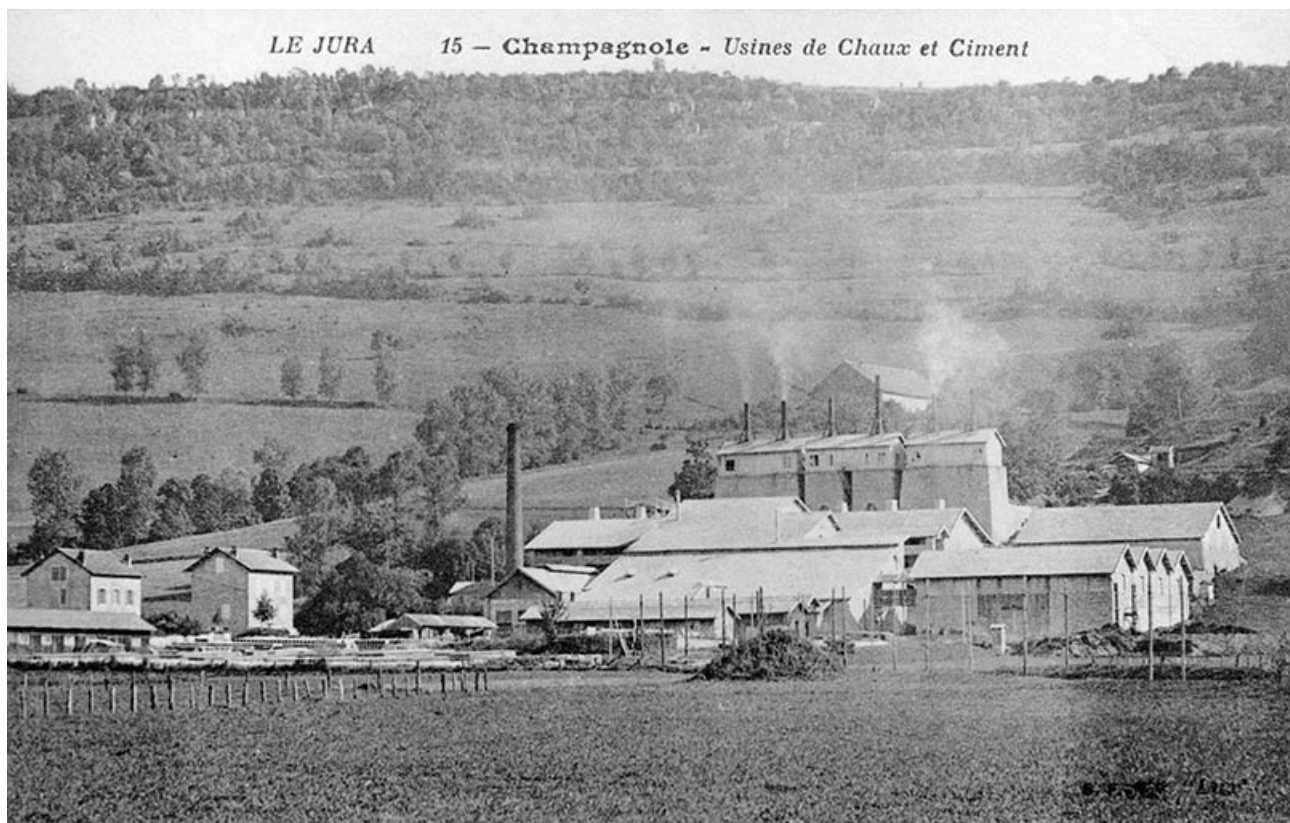
N° de l'illustration : 19883900381X

Date : 1988

Auteur : Yves Sancey (reproduction)

Reproduction soumise à autorisation du titulaire des droits d'exploitation

© Région Bourgogne-Franche-Comté, Inventaire du patrimoine



Le Jura - Champagnole - Usine de Chaux et Ciment.
39, Champagnole chemin de Mont Rivet

Source :

Carte postale, s.d. [1er quart 20e siècle, après 1903]. LUX, B.F. éd., Unis France. Lieu de conservation : collection particulière

Lieu de conservation : Collection particulière

N° de l'illustration : 19883900382X

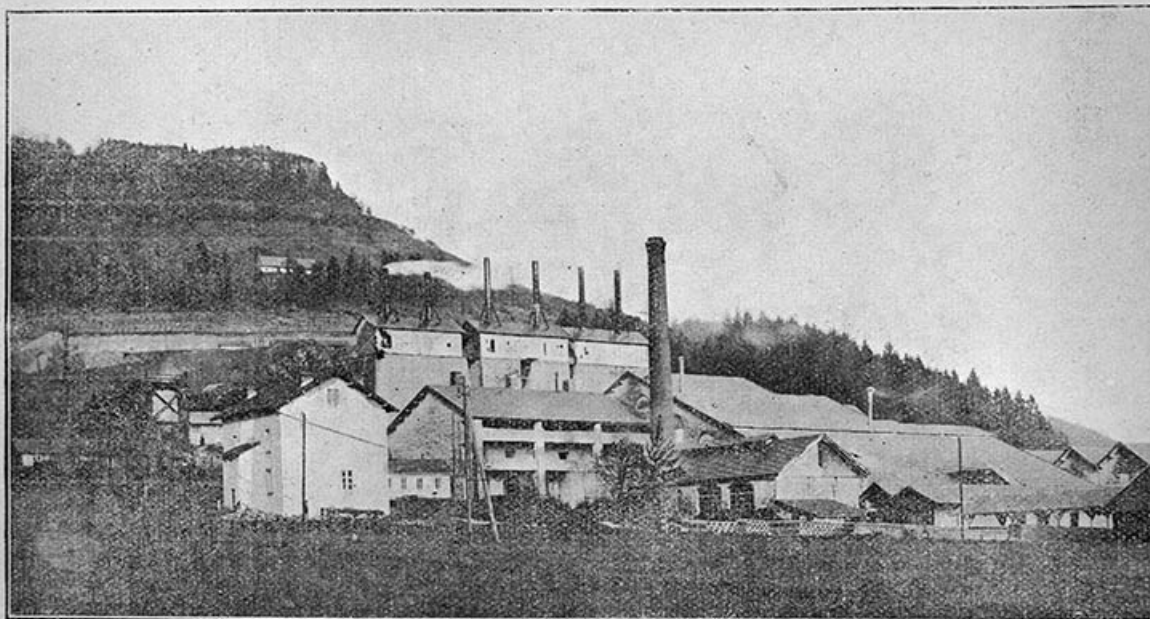
Date : 1988

Auteur : Yves Sancey (reproduction)

Reproduction soumise à autorisation du titulaire des droits d'exploitation

© Région Bourgogne-Franche-Comté, Inventaire du patrimoine

CHAUX et CEMENTS



LES USINES BOUVET & C^o (CHAUX & CEMENTS) A CHAMPAGNOLE (JURA)

Les usines Bouvet & Cie (chaux et ciments) à Champagnole (Jura), milieu des années 1920.

39, Champagnole chemin de Mont Rivet

Source :

Photographie, s.d. [1925]. Dans : " Le Jura ", s.l. [Paris] : s.n. [L'illustration Economique et Financière], 1925, p. 58.

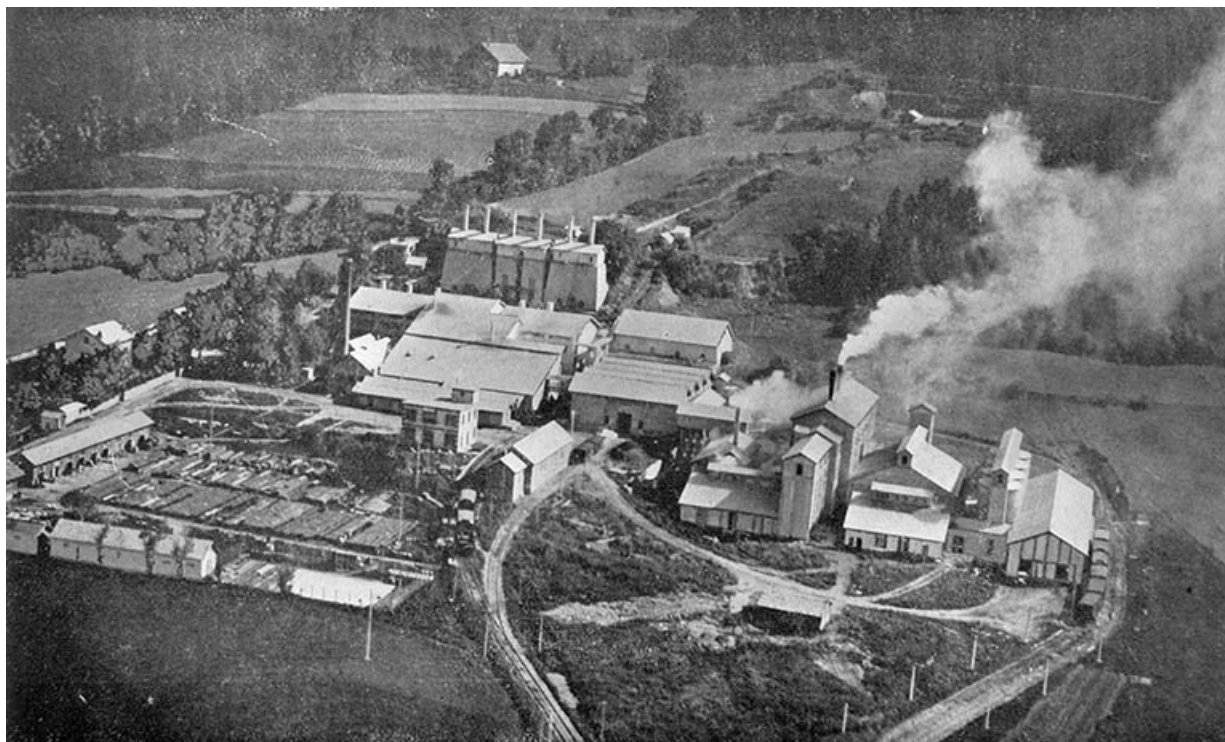
N° de l'illustration : 19963900598X

Date : 1996

Auteur : Jérôme Mongreville (reproduction)

Reproduction soumise à autorisation du titulaire des droits d'exploitation

© Région Bourgogne-Franche-Comté, Inventaire du patrimoine



Vue aérienne de l'usine de Champagnole.

39, Champagnole chemin de Mont Rivel

Source :

Vue aérienne de l'usine de Champagnole. Photographie, s.d. [2e quart 20e siècle, décennie 1940]. Dans : " L'Opinion économique et financière ", juillet 1949, n° 2, p. 145.

N° de l'illustration : 19963900403X

Date : 1996

Auteur : Jérôme Mongreville (reproduction)

Reproduction soumise à autorisation du titulaire des droits d'exploitation

© Région Bourgogne-Franche-Comté, Inventaire du patrimoine



Usines de Champagnole - Vue d'ensemble.

39, Champagnole chemin de Mont Rivet

Source :

Usines de Champagnole - Vue d'ensemble. Photographie, s.d. [1958]. Dans : " La vie économique de Franche-Comté et du Territoire de Belfort ", Besançon : Impr. de l'Est, 1958, p. 36.

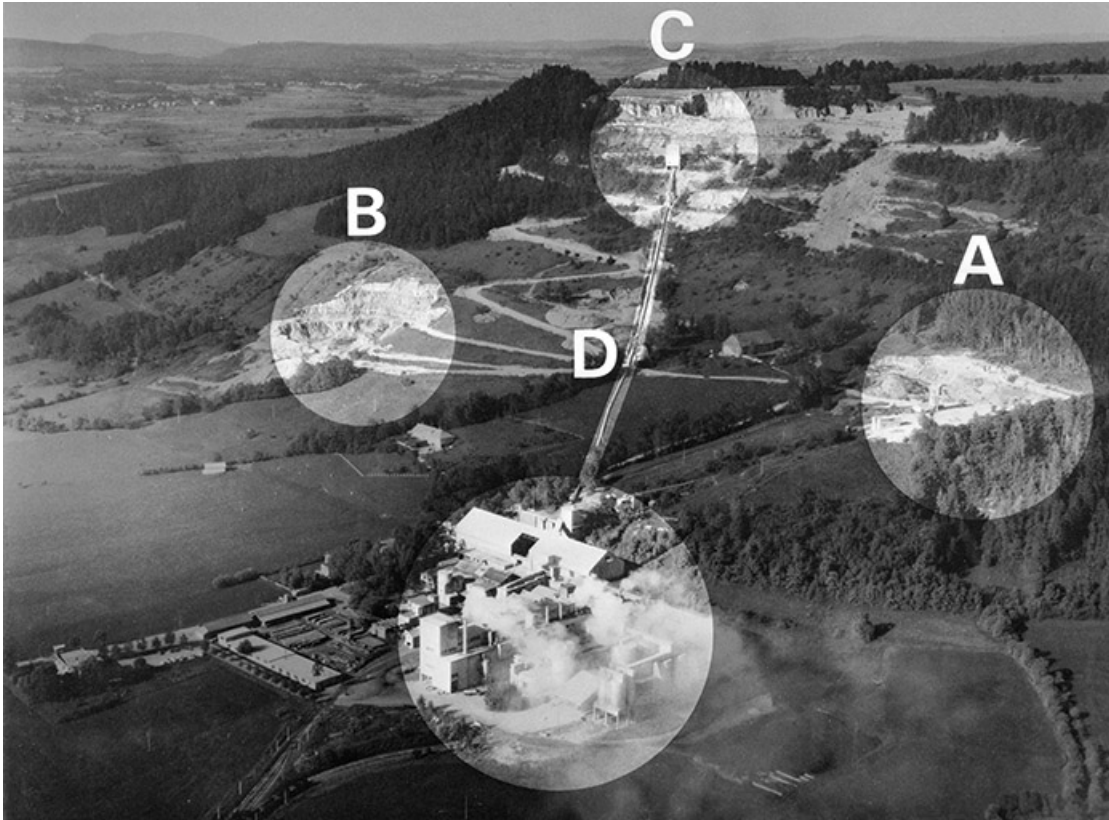
N° de l'illustration : 19933900126X

Date : 1993

Auteur : Yves Sancey (reproduction)

Reproduction soumise à autorisation du titulaire des droits d'exploitation

© Région Bourgogne-Franche-Comté, Inventaire du patrimoine



Le fonctionnement de la cimenterie après l'effondrement de 1964.

39, Champagnole chemin de Mont Rivet

Source :

Photographie, s.d. [3e quart 20e siècle, vers 1968]. A : entrée de l'ancienne carrière souterraine, B : carrière provisoire, C : carrière à ciel ouvert, D : convoyeur. Dans : " Ciments de Champagnole ", s.l. : EXA, s.d. [1968], f. 8.

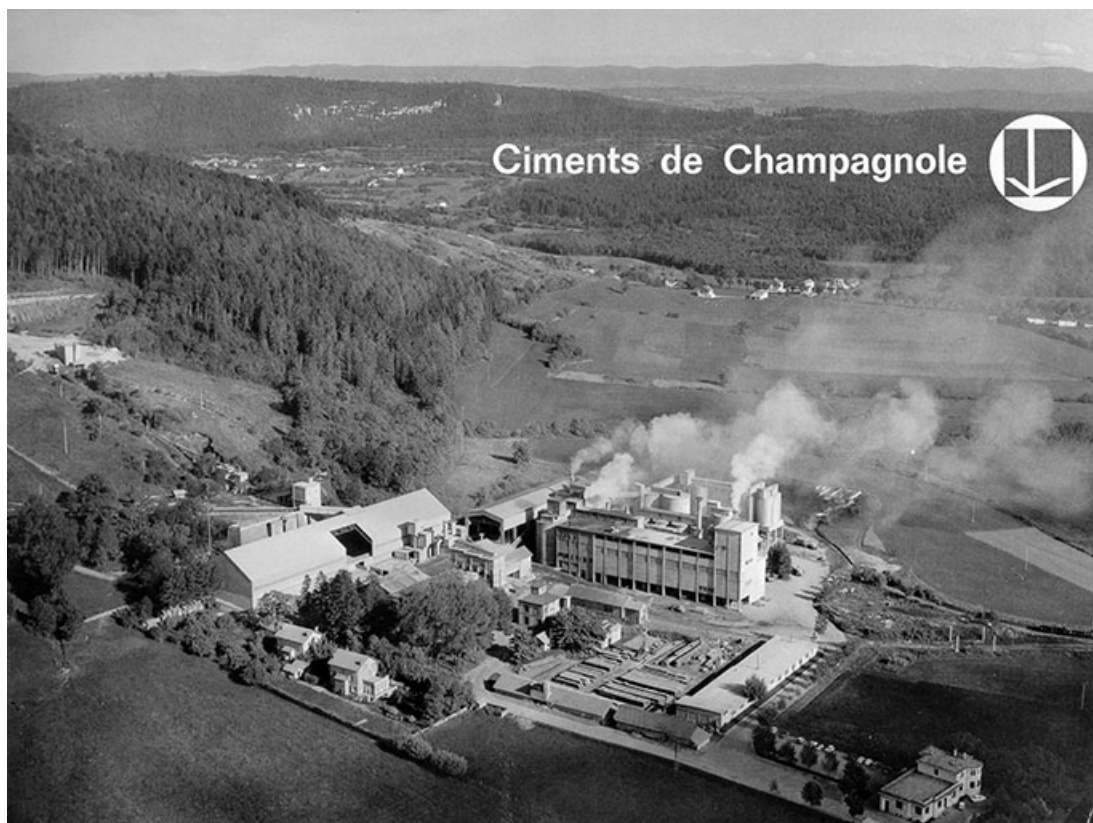
N° de l'illustration : 19973900964X

Date : 1997

Auteur : Jérôme Mongreville (reproduction)

Reproduction soumise à autorisation du titulaire des droits d'exploitation

© Région Bourgogne-Franche-Comté, Inventaire du patrimoine



Vue aérienne de la cimenterie de Champagne.

39, Champagne chemin de Mont Rivet

Source :

Photographie, s.d. [3e quart 20e siècle, vers 1968]. Dans : " Ciments de Champagne ", s.l. : EXA, s.d. [1968], page de couverture.

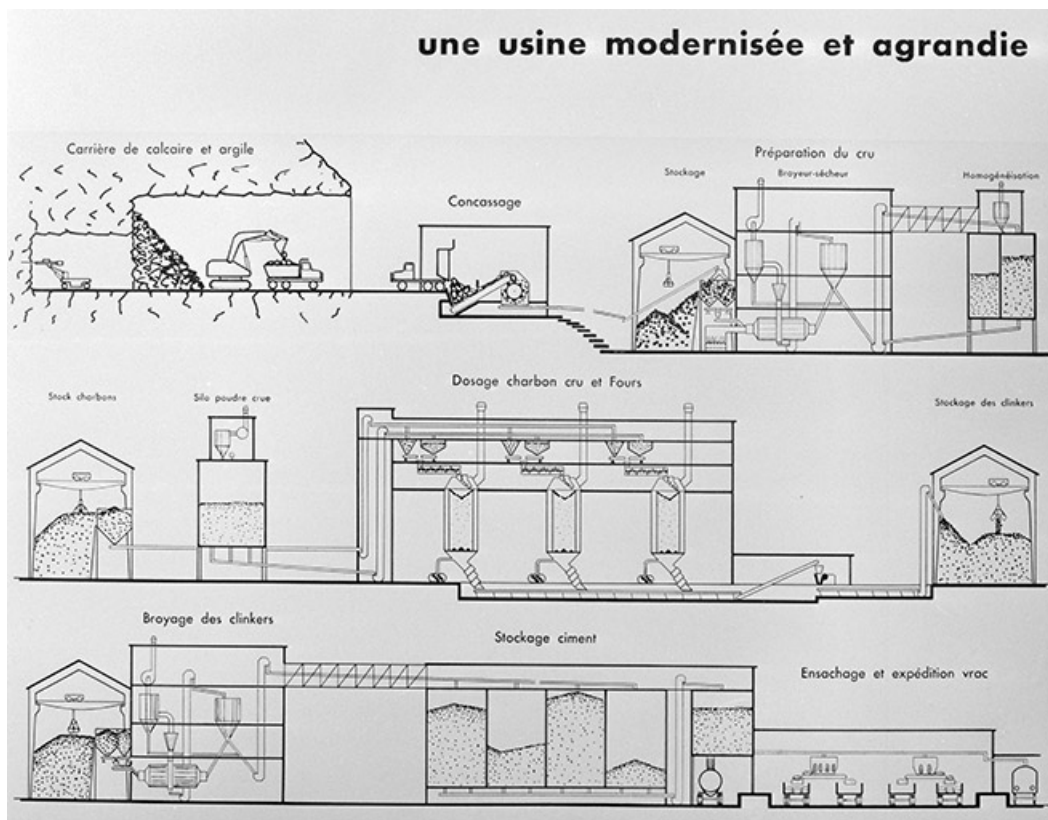
N° de l'illustration : 19973900963X

Date : 1997

Auteur : Jérôme Mongreville (reproduction)

Reproduction soumise à autorisation du titulaire des droits d'exploitation

© Région Bourgogne-Franche-Comté, Inventaire du patrimoine



Chaîne de fabrication avec fours verticaux.

39, Champagnele chemin de Mont Rivel

Source :

Dessin, s.d. [3e quart 20e siècle, vers 1962]. Dans : " Chaux et Ciments de Champagnele ", Lyon : Impr. B. Arnaud, s.d. [1962], f. 7.

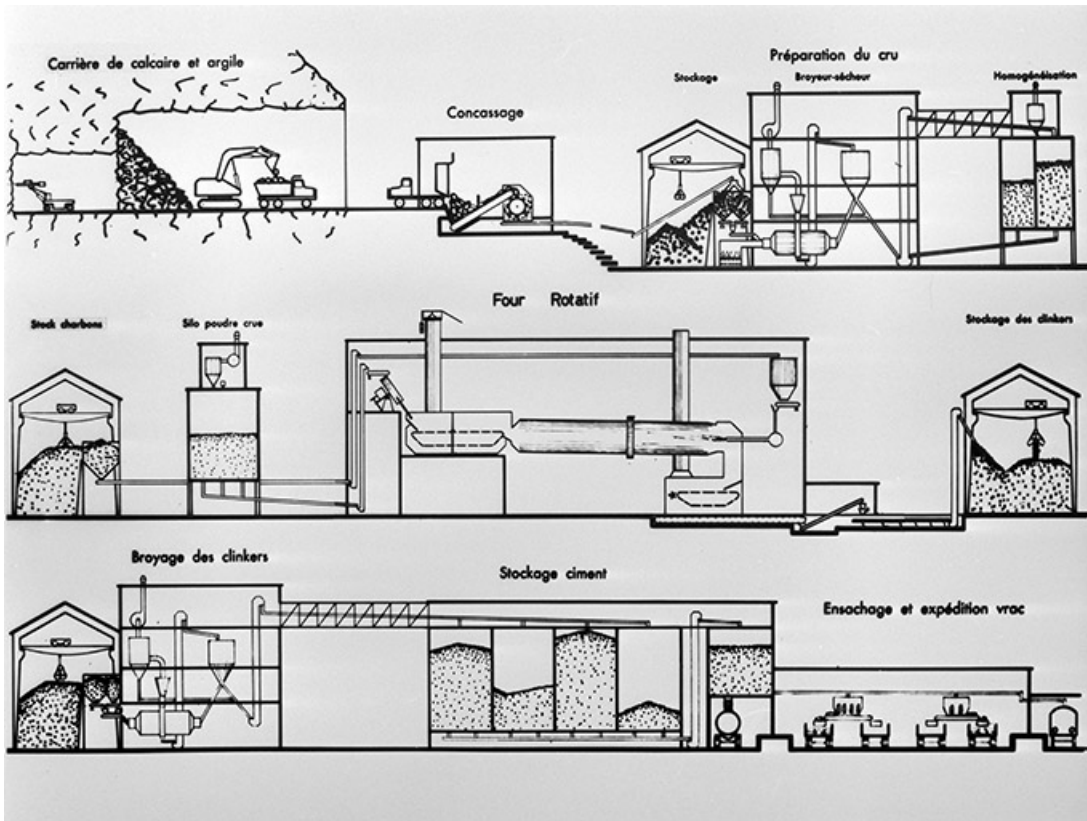
N° de l'illustration : 19973900936X

Date : 1997

Auteur : Jérôme Mongreville

Reproduction soumise à autorisation du titulaire des droits d'exploitation

© Région Bourgogne-Franche-Comté, Inventaire du patrimoine



Chaîne de fabrication avec four rotatif.

39, Champagnele chemin de Mont Rivet

Source :

Dessin, s.d. [1963]. Lieu de conservation : collection particulière

Lieu de conservation : Collection particulière

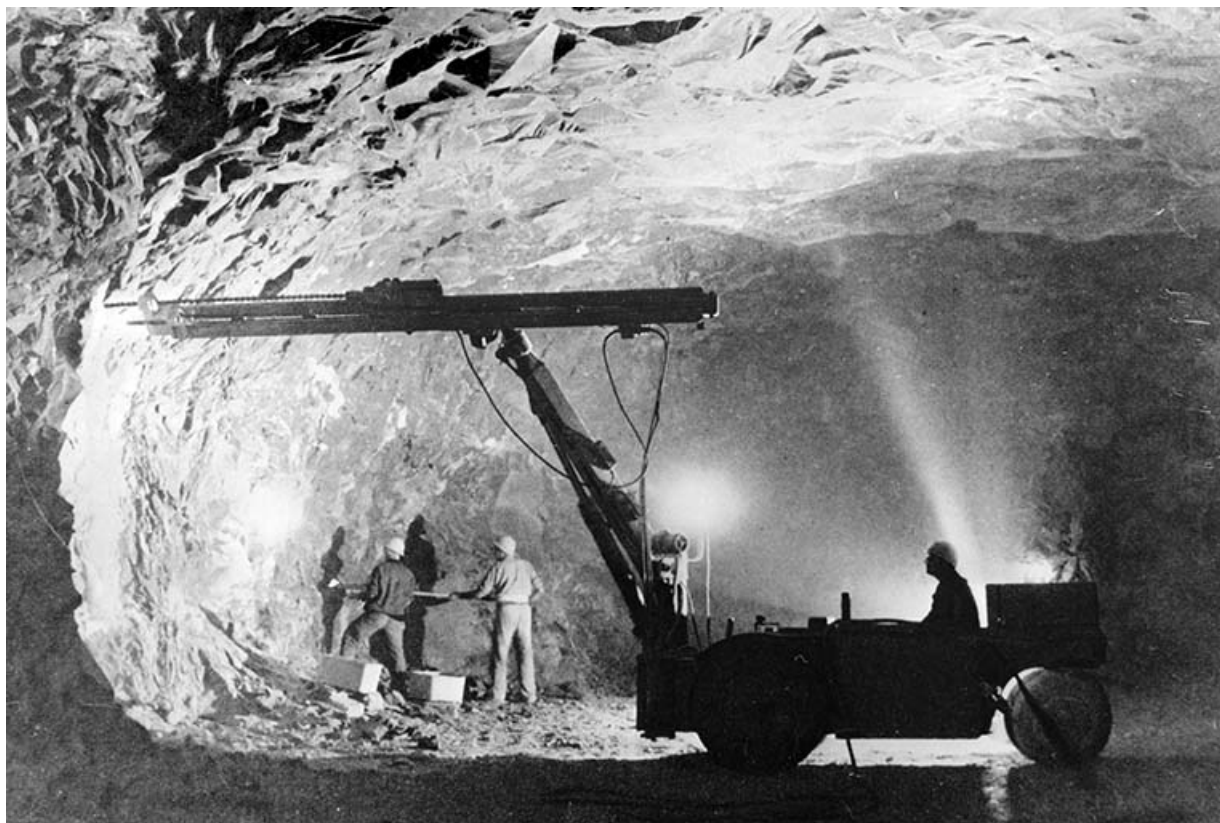
N° de l'illustration : 19973900937X

Date : 1997

Auteur : Jérôme Mongreville

Reproduction soumise à autorisation du titulaire des droits d'exploitation

© Région Bourgogne-Franche-Comté, Inventaire du patrimoine



Carrière - Minage avec perforatrice sur jumbo.

Source :

Photographie, s.d. [3e quart 20e siècle, vers 1962]. Dans : " Chaux et Ciments de Champagne ", Lyon : Impr. B. Arnaud, s.d. [1962], f. 8.

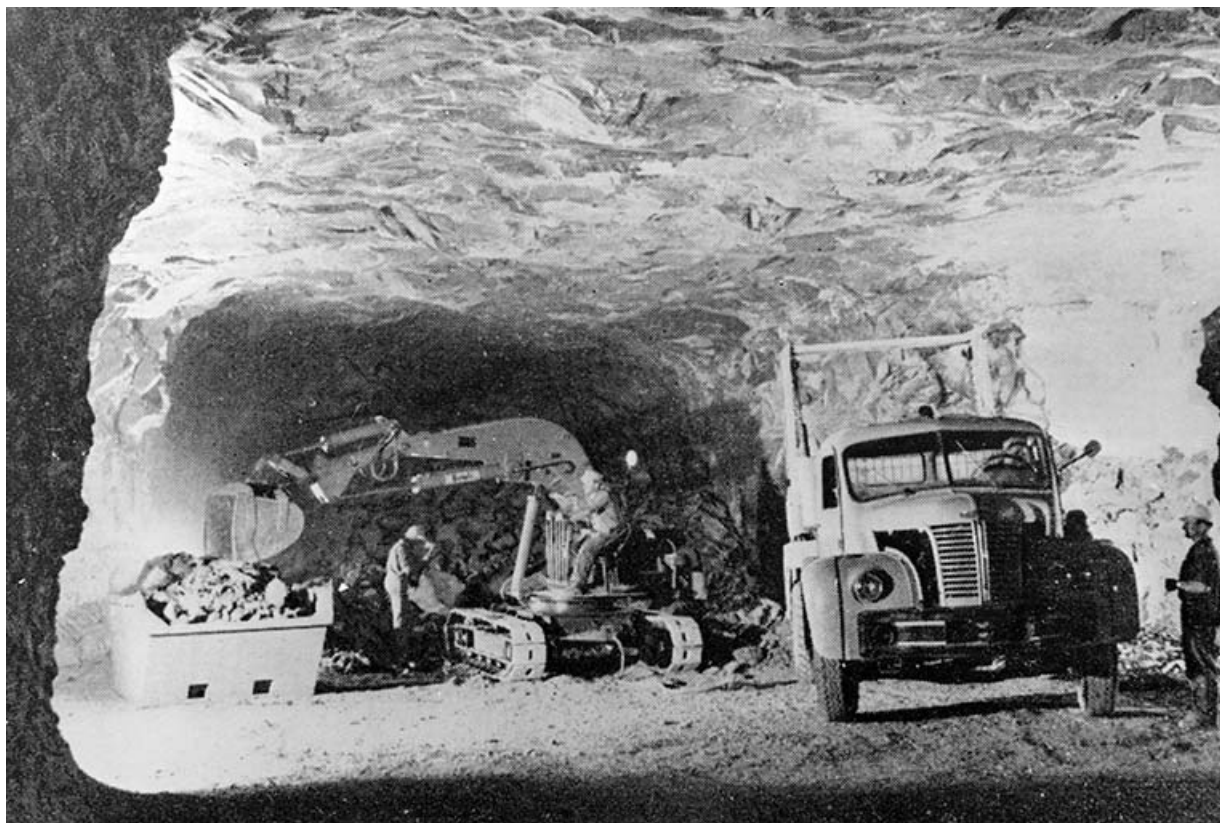
N° de l'illustration : 19973900950X

Date : 1997

Auteur : Jérôme Mongreville (reproduction)

Reproduction soumise à autorisation du titulaire des droits d'exploitation

© Région Bourgogne-Franche-Comté, Inventaire du patrimoine



Chargement et évacuation du calcaire.

39, Champagnole chemin de Mont Rivet

Source :

Photographie, s.d. [3e quart 20e siècle, vers 1962]. Dans : " Chaux et Ciments de Champagnole ", Lyon : Impr. B. Arnaud, s.d. [1962], f. 9.

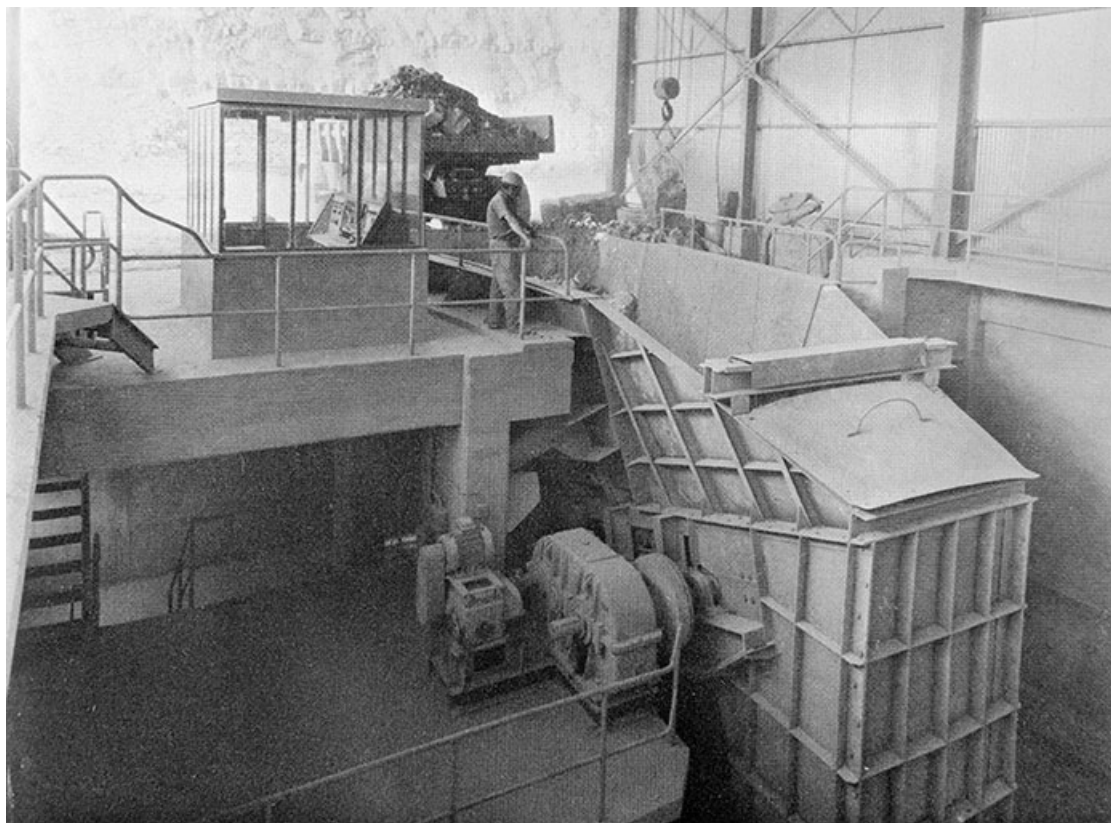
N° de l'illustration : 19973900951X

Date : 1997

Auteur : Jérôme Mongreville (reproduction)

Reproduction soumise à autorisation du titulaire des droits d'exploitation

© Région Bourgogne-Franche-Comté, Inventaire du patrimoine



Poste de concassage en carrière avec évacuation sur l'usine par bande transporteuse.

39, Champagne chemin de Mont Rivel

Source :

Photographie, s.d. [3e quart 20e siècle, vers 1962]. Dans : " Chaux et Ciments de Champagne ", Lyon : Impr. B. Arnaud, s.d. [1962], f. 9.

N° de l'illustration : 19973900944X

Date : 1997

Auteur : Jérôme Mongreville (reproduction)

Reproduction soumise à autorisation du titulaire des droits d'exploitation

© Région Bourgogne-Franche-Comté, Inventaire du patrimoine



Hall de stockage et de manutention.

39, Champagne chemin de Mont Rivel

Source :

Photographie, s.d. [3e quart 20e siècle, vers 1962]. Dans : " Chaux et Ciments de Champagne ", Lyon : Impr. B. Arnaud, s.d. [1962], f. 10.

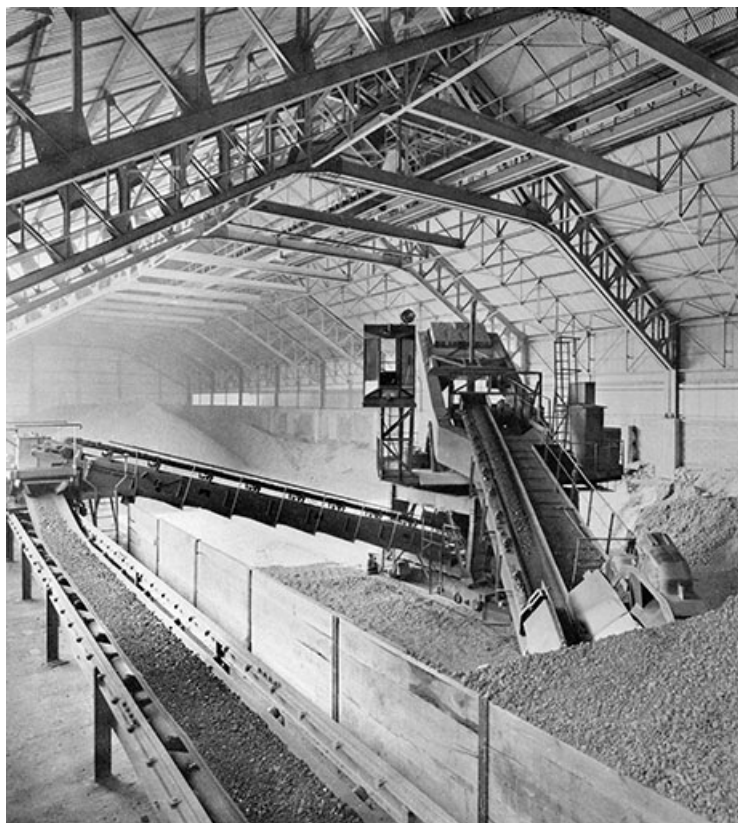
N° de l'illustration : 19973900935X

Date : 1997

Auteur : Jérôme Mongreville (reproduction)

Reproduction soumise à autorisation du titulaire des droits d'exploitation

© Région Bourgogne-Franche-Comté, Inventaire du patrimoine



Hall de préhomogénéisation.

39, Champagneole chemin de Mont Rivet

Source :

Photographie, s.d. [3e quart 20e siècle, vers 1968]. Dans : " Ciments de Champagneole ", s.l. : EXA, s.d. [1968], f. 11.

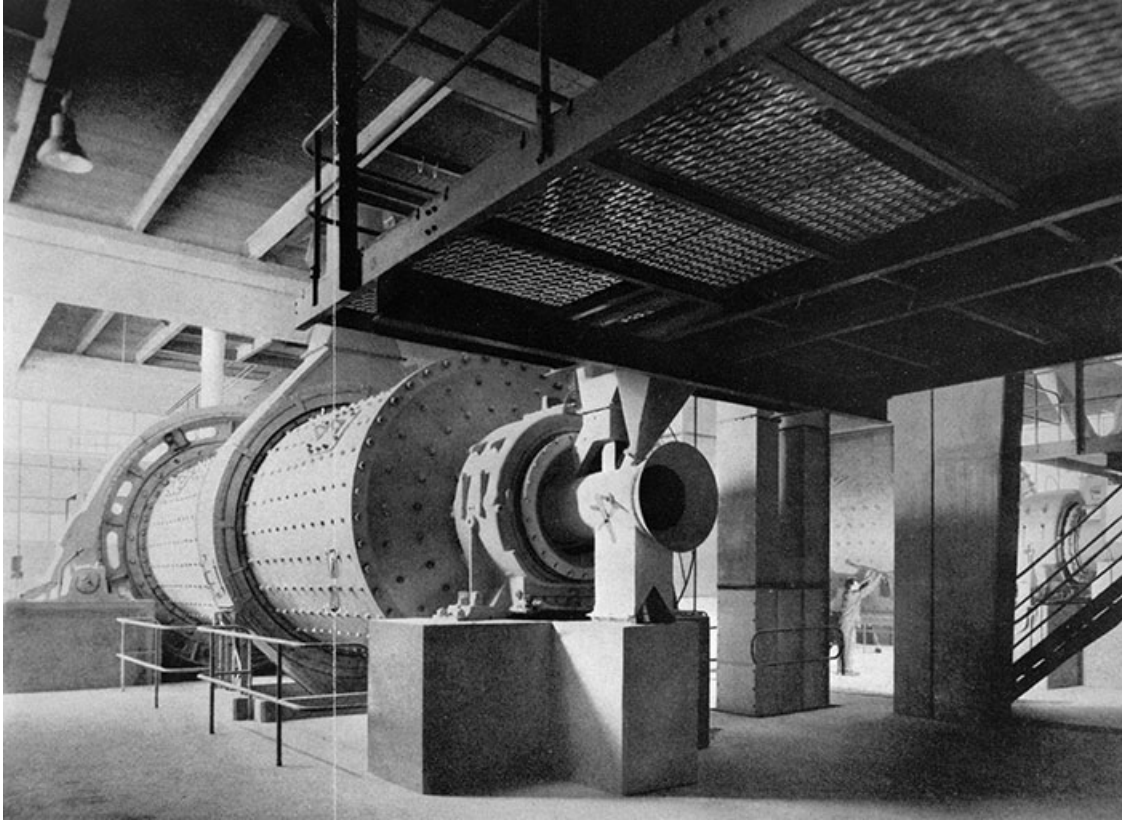
N° de l'illustration : 19973900945X

Date : 1997

Auteur : Jérôme Mongreville (reproduction)

Reproduction soumise à autorisation du titulaire des droits d'exploitation

© Région Bourgogne-Franche-Comté, Inventaire du patrimoine



Atelier des broyeurs.

39, Champagne chemin de Mont Rivet

Source :

Photographie, s.d. [3e quart 20e siècle, vers 1962]. Dans : " Chaux et Ciments de Champagne ", Lyon : Impr. B. Arnaud, s.d. [1962], f. 11.

N° de l'illustration : 19973900966X

Date : 1997

Auteur : Jérôme Mongreville (reproduction)

Reproduction soumise à autorisation du titulaire des droits d'exploitation

© Région Bourgogne-Franche-Comté, Inventaire du patrimoine



Etage supérieur des fours.

39, Champagnole chemin de Mont Rivel

Source :

Photographie, s.d. [3e quart 20e siècle, vers 1962]. Dans : " Chaux et Ciments de Champagnole ", Lyon : Impr. B. Arnaud, s.d. [1962], f. 12.

N° de l'illustration : 19973900965X

Date : 1997

Auteur : Jérôme Mongreville (reproduction)

Reproduction soumise à autorisation du titulaire des droits d'exploitation

© Région Bourgogne-Franche-Comté, Inventaire du patrimoine



Vue d'ensemble du four rotatif.

39, Champagne chemin de Mont Rivel

Source :

Photographie, s.d. [3e quart 20e siècle, vers 1968]. Dans : " Ciments de Champagne ", s.l. : EXA, s.d. [1968], f. 12.

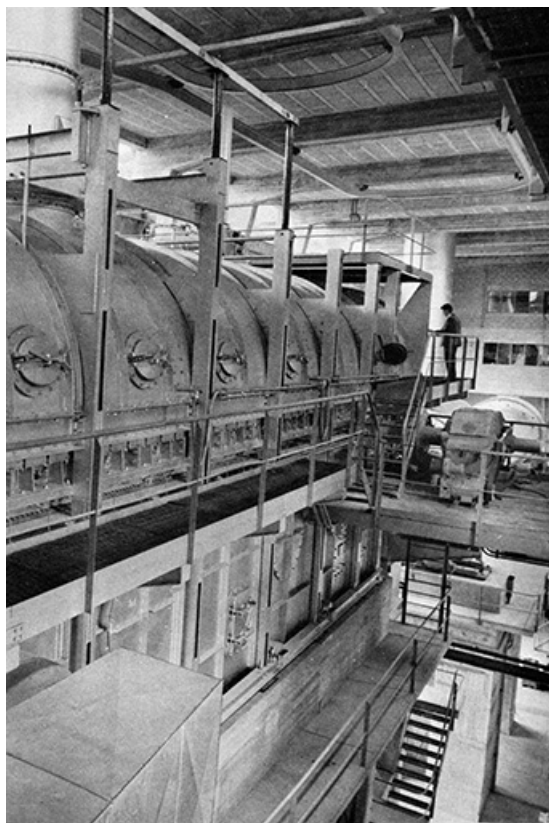
N° de l'illustration : 19973900961X

Date : 1997

Auteur : Jérôme Mongreville (reproduction)

Reproduction soumise à autorisation du titulaire des droits d'exploitation

© Région Bourgogne-Franche-Comté, Inventaire du patrimoine



Four rotatif : zone de décarbonatation.
39, Champagnole chemin de Mont Rivel

Source :

Photographie, s.d. [3e quart 20e siècle, vers 1968]. Dans : " Ciments de Champagnole ", s.l. : EXA, s.d. [1968], f. 12.

N° de l'illustration : 19973900960X

Date : 1997

Auteur : Jérôme Mongreville (reproduction)

Reproduction soumise à autorisation du titulaire des droits d'exploitation

© Région Bourgogne-Franche-Comté, Inventaire du patrimoine



Le Mont Rivel depuis le sud-ouest.

39, Champagnole chemin de Mont Rivel

N° de l'illustration : 19983900034X

Date : 1998

Auteur : Yves Sancey

Reproduction soumise à autorisation du titulaire des droits d'exploitation

© Région Bourgogne-Franche-Comté, Inventaire du patrimoine



Vue d'ensemble depuis l'ouest.

39, Champagnole chemin de Mont Rivet

N° de l'illustration : 19983900035X

Date : 1998

Auteur : Yves Sancey

Reproduction soumise à autorisation du titulaire des droits d'exploitation

© Région Bourgogne-Franche-Comté, Inventaire du patrimoine



Vue d'ensemble depuis le sud.

39, Champagnole chemin de Mont Rivet

N° de l'illustration : 19973901548X

Date : 1997

Auteur : Yves Sancey

Reproduction soumise à autorisation du titulaire des droits d'exploitation

© Région Bourgogne-Franche-Comté, Inventaire du patrimoine



Hall de préhomogénéisation.

N° de l'illustration : 19973901550ZA

Date : 1997

Auteur : Yves Sancey

Reproduction soumise à autorisation du titulaire des droits d'exploitation

© Région Bourgogne-Franche-Comté, Inventaire du patrimoine



Vestiges des chambres d'extinction et hall de préhomogénéisation.

39, Champagnole chemin de Mont Rivet

N° de l'illustration : 19973901552ZA

Date : 1997

Auteur : Yves Sancey

Reproduction soumise à autorisation du titulaire des droits d'exploitation

© Région Bourgogne-Franche-Comté, Inventaire du patrimoine



Baies cintrées des chambres d'extinction.

39, Champagnole chemin de Mont Rivet

N° de l'illustration : 19973901554ZA

Date : 1997

Auteur : Yves Sancey

Reproduction soumise à autorisation du titulaire des droits d'exploitation

© Région Bourgogne-Franche-Comté, Inventaire du patrimoine



Transformateur.

39, Champagnole chemin de Mont Rivel

N° de l'illustration : 19973901562ZA

Date : 1997

Auteur : Yves Sancey

Reproduction soumise à autorisation du titulaire des droits d'exploitation

© Région Bourgogne-Franche-Comté, Inventaire du patrimoine



Fours à chaux. Four circulaire et four droit.

39, Champagnole chemin de Mont Rivet

N° de l'illustration : 19973901556ZA

Date : 1997

Auteur : Yves Sancey

Reproduction soumise à autorisation du titulaire des droits d'exploitation

© Région Bourgogne-Franche-Comté, Inventaire du patrimoine



Fours à chaux. Four circulaire et four droit.

39, Champagnole chemin de Mont Rivet

N° de l'illustration : 19973901555X

Date : 1997

Auteur : Yves Sancey

Reproduction soumise à autorisation du titulaire des droits d'exploitation

© Région Bourgogne-Franche-Comté, Inventaire du patrimoine



Vue plongeante sur le four à chaux.

39, Champagnole chemin de Mont Rivel

N° de l'illustration : 19973901558ZA

Date : 1997

Auteur : Yves Sancey

Reproduction soumise à autorisation du titulaire des droits d'exploitation

© Région Bourgogne-Franche-Comté, Inventaire du patrimoine



Four à chaux.

N° de l'illustration : 19973901560ZA

Date : 1997

Auteur : Yves Sancey

Reproduction soumise à autorisation du titulaire des droits d'exploitation

© Région Bourgogne-Franche-Comté, Inventaire du patrimoine



Façade ouest de l'atelier de réparation.

39, Champagnole chemin de Mont Rivel

N° de l'illustration : 19973901564X

Date : 1997

Auteur : Yves Sancey

Reproduction soumise à autorisation du titulaire des droits d'exploitation

© Région Bourgogne-Franche-Comté, Inventaire du patrimoine



Magasin industriel et atelier de conditionnement.

39, Champagnole chemin de Mont Rivet

N° de l'illustration : 19973901547X

Date : 1997

Auteur : Yves Sancey

Reproduction soumise à autorisation du titulaire des droits d'exploitation

© Région Bourgogne-Franche-Comté, Inventaire du patrimoine



Vue plongeante sur le magasin industriel et l'atelier de conditionnement.

39, Champagnole chemin de Mont Rivel

N° de l'illustration : 19973901546ZA

Date : 1997

Auteur : Yves Sancey

Reproduction soumise à autorisation du titulaire des droits d'exploitation

© Région Bourgogne-Franche-Comté, Inventaire du patrimoine



Conciergerie, bureau et logement.

39, Champagnole chemin de Mont Rivet

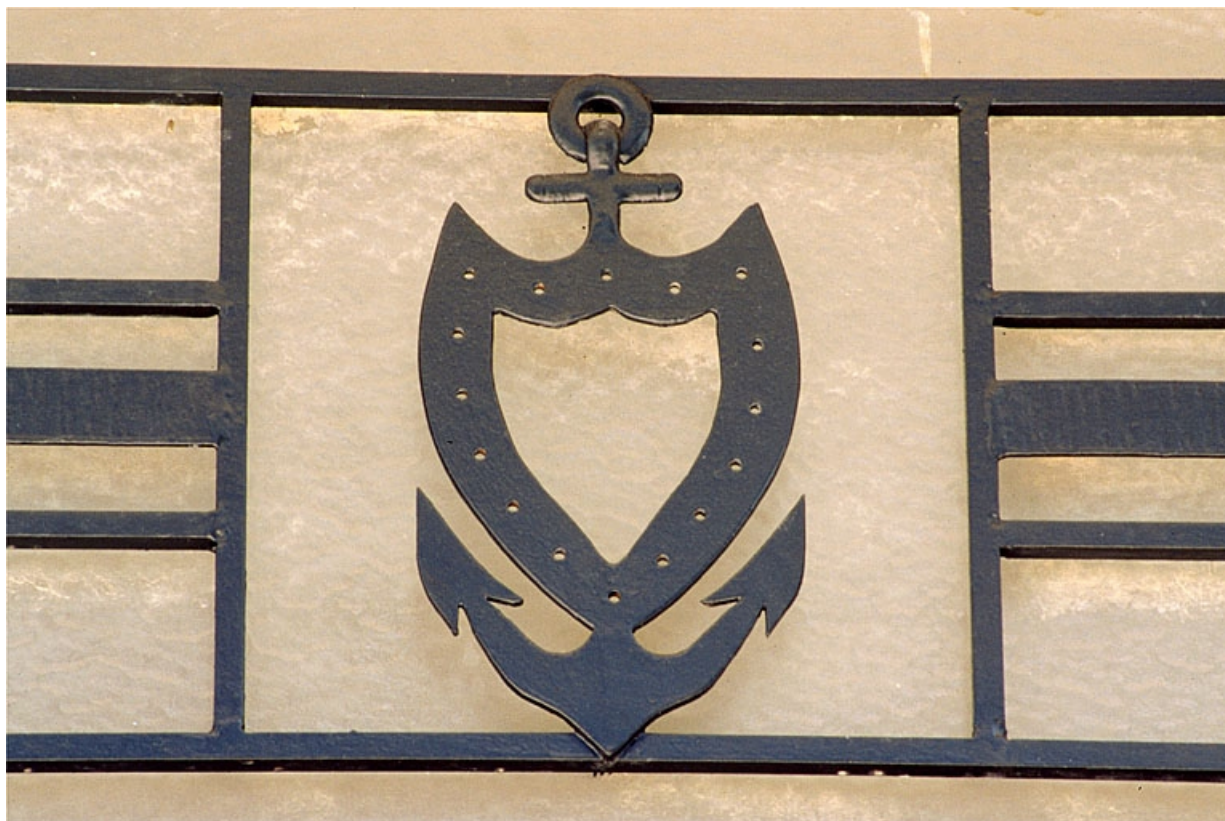
N° de l'illustration : 19973901565X

Date : 1997

Auteur : Yves Sancey

Reproduction soumise à autorisation du titulaire des droits d'exploitation

© Région Bourgogne-Franche-Comté, Inventaire du patrimoine



Porte d'entrée des bureaux. Détail de la ferronnerie.

39, Champagnole chemin de Mont Rivet

N° de l'illustration : 19973901567ZA

Date : 1997

Auteur : Yves Sancey

Reproduction soumise à autorisation du titulaire des droits d'exploitation

© Région Bourgogne-Franche-Comté, Inventaire du patrimoine



Logement (ancien bureau et laboratoire).

39, Champagnole chemin de Mont Rivet

N° de l'illustration : 19973901568X

Date : 1997

Auteur : Yves Sancey

Reproduction soumise à autorisation du titulaire des droits d'exploitation

© Région Bourgogne-Franche-Comté, Inventaire du patrimoine



Vue d'ensemble de la cité ouvrière.

39, Champagnole chemin de Mont Rivet

N° de l'illustration : 19983900033X

Date : 1998

Auteur : Yves Sancey

Reproduction soumise à autorisation du titulaire des droits d'exploitation

© Région Bourgogne-Franche-Comté, Inventaire du patrimoine



Logement double de la cité ouvrière.

39, Champagnole chemin de Mont Rivet

N° de l'illustration : 19983900031X

Date : 1998

Auteur : Yves Sancey

Reproduction soumise à autorisation du titulaire des droits d'exploitation

© Région Bourgogne-Franche-Comté, Inventaire du patrimoine