

FROMAGERIE INDUSTRIELLE DITE CAVE D'AFFINAGE RIVOIRE-JACQUEMIN

Bourgogne-Franche-Comté, Jura
Montmorot
1, 3 avenue Pasteur

Dossier IA39000085 réalisé en
1996

Auteur(s) : Raphaël Favereaux



Historique

En 1880, Alix Jacquemin, commerçant et affineur de comté à Moiron, s'associe à François Rivoire et fonde une société d'affinage à Montmorot, à proximité de la voie de chemin de fer et de la saline. Une première cave d'affinage d'une capacité de 1000 meules est construite. A l'aide d'un chaudronnier de Lons, Coulon, ils mettent au point un calorifère permettant le maintien de la température souhaitée dans les caves, préfigurant la naissance de l'affinage industriel. De nouvelles caves construites entre 1886 et 1925 portent progressivement la surface d'affinage de 52 à 1040 m² (capacité de stockage de 22 000 meules). Dans le dernier quart du 19^e siècle sont bâtis une scierie, un logement patronal, un magasin industriel (stockage d'emballage) et un corps de bâtiment le long de la route nationale (logement, remise, magasin industriel). L'aile ouest de ce bâtiment est détruite vers 1930 mais une nouvelle cave d'affinage lui succède en 1933. A la même époque sont édifiées une menuiserie et une nouvelle cave d'affinage. Entre 1920 et 1940 environ, la société se lance dans la fabrication de la crème de gruyère. Après la Seconde Guerre mondiale, trois logements d'ouvriers viennent s'ajouter à un premier, bâti vers 1930. Vers 1953 est construite une nouvelle cave, à laquelle vient s'adosser vers 1960 un bâtiment de séchage des planches. En 1975, une nouvelle extension (vestiaire, local du comité d'entreprise, chaufferie, salle de contrôle et deux caves d'affinage) fait passer la capacité de stockage de 35 000 à 65 000 meules (8900 m² de caves). En 1994, la société affine le comté de 23 coopératives (7 dans le Jura et 16 dans le Doubs), soit 4200 tonnes. En 1996, la construction d'une autre cave poussera la capacité à 80 000 meules. Le chiffre d'affaires atteint 145 millions de francs. 1996 : 4 robots pour le salage et le retournement des meules. 110 personnes vers 1950, 60 en 1996.

Période(s) principale(s) : 4^e quart 19^e siècle / 20^e siècle

Description

Logement, bureau, atelier de réparation, remise : étage carré et en surcroît, moellons calcaires et enduit, toit à longs pans et tuiles plates. Atelier de fabrication (menuiserie) : moellons calcaires et enduit, baies en briques et arcs segmentaires, toit à croupes et fer en couverture. Pièces d'affinage : moellons calcaires, enduit, ciment-amiante ou tuiles mécaniques pour quatre d'entre elles. En parpaings de béton et béton armé, toit à longs pans, croupes, tuiles mécaniques ou fer en couverture pour les deux autres. Logements d'ouvriers : rez-de-chaussée en moellons calcaires, étage carré en pan de bois et ciment-amiante, longs pans et tuiles mécaniques.

Éléments descriptifs

Murs : calcaire, bois, ciment amiante, moellon, pan de bois, parpaing de béton, béton armé, enduit

Toit : tuile mécanique, tuile plate, ciment amiante en couverture, fer en couverture

Étages : étage en surcroît

Couvrement : charpente métallique apparente

Énergie utilisée : énergie électrique, produite sur place

Sources documentaires

Documents figurés

- **Vue aérienne des Ets Rivoire-Jacquemin.**

Vue aérienne des Ets Rivoire-Jacquemin. Carte postale, s.d. [3e quart 20e siècle, vers 1960]. CIM éd., Mâcon.

Lieu de conservation : Collection particulière

- **[Vue générale des établissements Rivoire-Jacquemin], milieu des années 1920.**

[Vue générale des établissements Rivoire-Jacquemin], milieu des années 1920. Dessin, s.d. [1925]. Dans : " Le Jura ", s.l.

[Paris] : s.n. [L'Illustration Economique et Financière], 1925, p. 34.

Informations complémentaires

- **Voir le dossier numérisé** : <https://patrimoine.bourgognefranchecomte.fr/gtrudov/IA39000085/index.htm>

Thématiques : patrimoine industriel du Jura

Aire d'étude et canton : Lons-le-Saunier périphérie

Dénomination : fromagerie industrielle

Parties constituantes non étudiées : bureau, chaufferie, atelier de fabrication, pièce d'affinage, entrepôt industriel, atelier de conditionnement, atelier de réparation, vestiaire d'usine, local du comité d'entreprise, logement, logement d'ouvriers, poste de chargement, remise

© Région Bourgogne-Franche-Comté, Inventaire du patrimoine



[Vue générale des établissements Rivoire-Jacquemin], milieu des années 1920.

Source :

Dessin, s.d. [1925]. Dans : " Le Jura ", s.l. [Paris] : s.n. [L'Illustration Economique et Financière], 1925, p. 34.

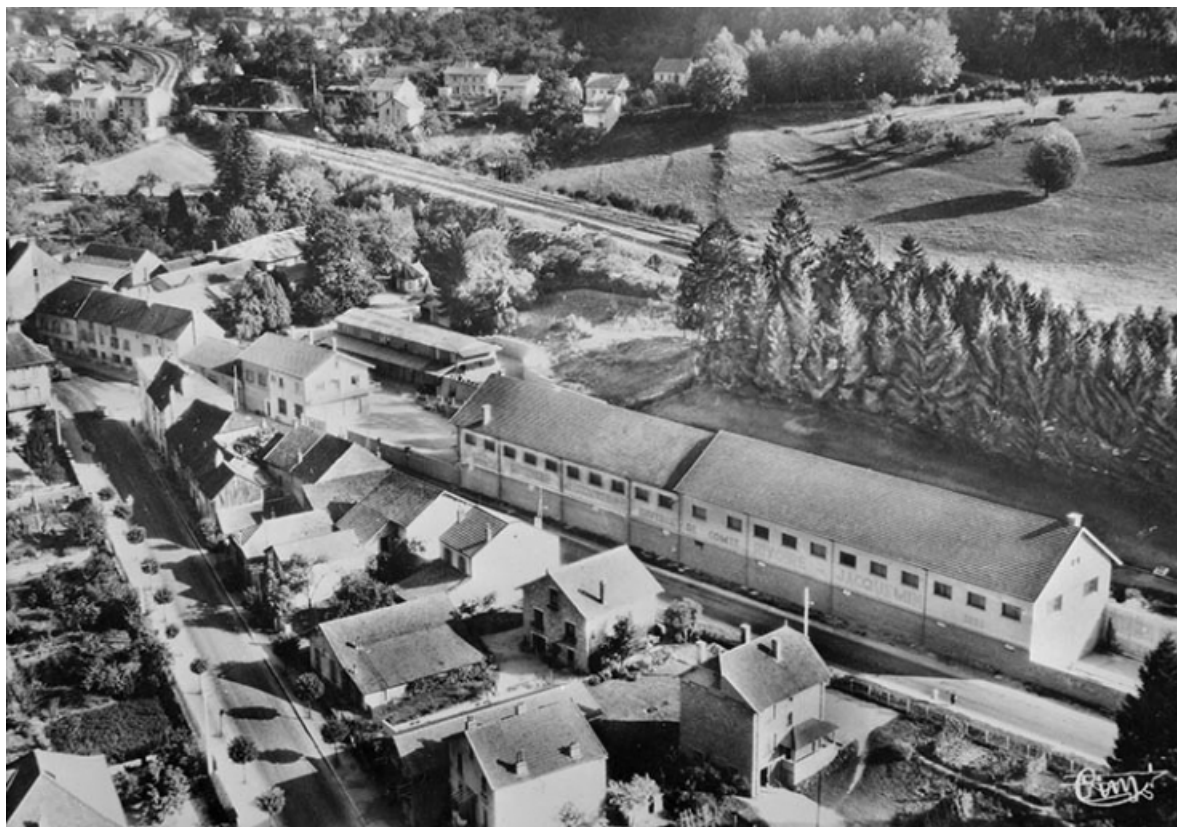
N° de l'illustration : 19963900594X

Date : 1996

Auteur : Jérôme Mongreville

Reproduction soumise à autorisation du titulaire des droits d'exploitation

© Région Bourgogne-Franche-Comté, Inventaire du patrimoine



Vue aérienne des Ets Rivoire-Jacquemin.

Source :

Carte postale, s.d. [3e quart 20e siècle, vers 1960]. CIM éd., Mâcon. Lieu de conservation : Collection particulière
Lieu de conservation : Collection particulière

N° de l'illustration : 19883900437X

Date : 1988

Auteur : Jérôme Mongreville (reproduction)

Reproduction soumise à autorisation du titulaire des droits d'exploitation

© Région Bourgogne-Franche-Comté, Inventaire du patrimoine



Bureau, remise, atelier de réparation et logement depuis le nord-est.

N° de l'illustration : 19963900517X

Date : 1996

Auteur : Jérôme Mongreville

Reproduction soumise à autorisation du titulaire des droits d'exploitation

© Région Bourgogne-Franche-Comté, Inventaire du patrimoine



Pièce d'affinage (1953).

N° de l'illustration : 19963900519ZA

Date : 1996

Auteur : Jérôme Mongreville

Reproduction soumise à autorisation du titulaire des droits d'exploitation

© Région Bourgogne-Franche-Comté, Inventaire du patrimoine



Pièces d'affinage.

N° de l'illustration : 19963900528X

Date : 1996

Auteur : Jérôme Mongreville

Reproduction soumise à autorisation du titulaire des droits d'exploitation

© Région Bourgogne-Franche-Comté, Inventaire du patrimoine



Pièce d'affinage (1996).

N° de l'illustration : 19963900516ZA

Date : 1996

Auteur : Jérôme Mongreville

Reproduction soumise à autorisation du titulaire des droits d'exploitation

© Région Bourgogne-Franche-Comté, Inventaire du patrimoine



Pièces d'affinage depuis l'est.

N° de l'illustration : 19963900527X

Date : 1996

Auteur : Jérôme Mongreville

Reproduction soumise à autorisation du titulaire des droits d'exploitation

© Région Bourgogne-Franche-Comté, Inventaire du patrimoine



Atelier de réparation, remise, bureau et atelier de conditionnement depuis l'ouest.

N° de l'illustration : 19963900530X

Date : 1996

Auteur : Jérôme Mongreville

Reproduction soumise à autorisation du titulaire des droits d'exploitation

© Région Bourgogne-Franche-Comté, Inventaire du patrimoine



Atelier de conditionnement (1933).

N° de l'illustration : 19963900523ZA

Date : 1996

Auteur : Jérôme Mongreville

Reproduction soumise à autorisation du titulaire des droits d'exploitation

© Région Bourgogne-Franche-Comté, Inventaire du patrimoine



Atelier de réparation, logement et remise.

N° de l'illustration : 19963900521ZA

Date : 1996

Auteur : Jérôme Mongreville

Reproduction soumise à autorisation du titulaire des droits d'exploitation

© Région Bourgogne-Franche-Comté, Inventaire du patrimoine



Bureau.

N° de l'illustration : 19963900526X

Date : 1996

Auteur : Jérôme Mongreville

Reproduction soumise à autorisation du titulaire des droits d'exploitation

© Région Bourgogne-Franche-Comté, Inventaire du patrimoine



Atelier de fabrication (menuiserie).

N° de l'illustration : 19963900525X

Date : 1996

Auteur : Jérôme Mongreville

Reproduction soumise à autorisation du titulaire des droits d'exploitation

© Région Bourgogne-Franche-Comté, Inventaire du patrimoine



Logement d'ouvriers.

N° de l'illustration : 19963900534X

Date : 1996

Auteur : Jérôme Mongreville

Reproduction soumise à autorisation du titulaire des droits d'exploitation

© Région Bourgogne-Franche-Comté, Inventaire du patrimoine



Logements d'ouvriers depuis l'ouest.

N° de l'illustration : 19963900533ZA

Date : 1996

Auteur : Jérôme Mongreville

Reproduction soumise à autorisation du titulaire des droits d'exploitation

© Région Bourgogne-Franche-Comté, Inventaire du patrimoine



Logement d'ouvriers vu de trois quarts gauche.

N° de l'illustration : 19963900531X

Date : 1996

Auteur : Jérôme Mongreville

Reproduction soumise à autorisation du titulaire des droits d'exploitation

© Région Bourgogne-Franche-Comté, Inventaire du patrimoine



Travée d'une pièce d'affinage.

N° de l'illustration : 19953900288X

Date : 1995

Auteur : Jérôme Mongreville

Reproduction soumise à autorisation du titulaire des droits d'exploitation

© Région Bourgogne-Franche-Comté, Inventaire du patrimoine



Robot de retournement et de salage des meules de comté.

N° de l'illustration : 19953900290ZA

Date : 1995

Auteur : Jérôme Mongreville

Reproduction soumise à autorisation du titulaire des droits d'exploitation

© Région Bourgogne-Franche-Comté, Inventaire du patrimoine



Salage et retournement manuel des meules de comté.

N° de l'illustration : 19953900292ZA

Date : 1995

Auteur : Jérôme Mongreville

Reproduction soumise à autorisation du titulaire des droits d'exploitation

© Région Bourgogne-Franche-Comté, Inventaire du patrimoine



Meule de comté étiquetée.

N° de l'illustration : 19953900297ZA

Date : 1995

Auteur : Jérôme Mongreville

Reproduction soumise à autorisation du titulaire des droits d'exploitation

© Région Bourgogne-Franche-Comté, Inventaire du patrimoine