

USINE DE TABLETTERIE (USINE DE TOURNERIE) LACROIX GUY

Bourgogne-Franche-Comté, Jura
Villards-d'Héria

Dossier IA39000055 réalisé en 1991 revu en
1995

Auteur(s) : Laurent Poupard



Historique

Louis Lacroix et Lucien François construisent vers 1888 une tournerie, rapidement acquise par Henri Bessonnat. Celui-ci agrandit l'usine vers 1900 en édifiant un atelier de fabrication, abritant une machine à vapeur, un entrepôt et un logement. Il produit des robinets, bouche-bouteilles, services à salade, séchoirs, porte-manteaux, tabourets de piano, chaises de jardin, métiers à broder, quilles, bilboquets, etc. Il cède le site vers 1919 à Henri Picot. Incendiée en juin 1923, l'usine est rebâtie l'année suivante puis reprise par les Ets Gallois vers 1931. Le fabricant de jouets Monneret, localement crédité de l'invention du baby-foot, y installe en 1936 la S.A.R.L. André Monneret et Fils, fondée au cours de cette même décennie 1930. Il y demeure jusqu'au transfert de ses activités à Lons-le-Saunier, en 1946. Convertie en fabrique de peinture au début des années 1950, l'usine passe en 1957 à la société Lacroix-Guy, entreprise familiale transformée en S.A. et fabriquant des articles ménagers en bois (rouleaux à pâtisserie, etc.). Des agrandissements ont lieu de 1963 à 1965 (extrémité du bâtiment des bureaux notamment) puis vers 1975. A la fermeture en 1989, l'activité de négoce prédomine. En 1991, le site est vendu à la commune, qui démolit une partie des bâtiments. Elle loue les anciens magasins d'expédition à la S.A. Jouets Clairbois, dont l'usine principale est située au sud du village, et a pour projet d'aménager des logements dans les bureaux. 2 roues hydrauliques verticales au début du 20e siècle. Turbine installée dans les années 1930. Une quinzaine de personnes au début du 20e siècle, une trentaine en 1957, une dizaine vers 1989.

Période(s) principale(s) : 4e quart 19e siècle / 3e quart 20e siècle

Période(s) secondaire(s) : 1er quart 20e siècle

Description

Bureau et atelier de fabrication : moellon calcaire, extension de 1965 en parpaing de béton, 2 étages de soubassement et un étage carré, élévation à travées, tôle ondulée. Magasin industriel, atelier de conditionnement et atelier de fabrication récent : parpaing de béton et pan de fer, enduit et essentage de tôle, en rez-de-chaussée avec ou sans étage de soubassement, charpente métallique, longs pans et appentis, tôle plate et tôle ondulée.

Éléments descriptifs

Murs : calcaire, béton, fer, moellon, parpaing de béton, pan de fer, enduit, enduit, essentage de tôle

Toit : métal en couverture, tôle ondulée

Étages : 2 étages de soubassement, 1 étage carré

Couvrement : charpente métallique apparente

Élévation : élévation à travées

Énergie utilisée : énergie hydraulique produite sur place, énergie électrique achetée

Sources documentaires

Documents figurés

- Villards-d'Héria (Jura). Le Viaduc.

Villards-d'Héria (Jura). Le Viaduc. Carte postale, s.d. [1ère moitié 20e siècle]. Combier éd., Mâcon.

Lieu de conservation : Collection particulière

Informations complémentaires

- **Voir le dossier numérisé** : <https://patrimoine.bourgognefranchecomte.fr/gtrudov/IA39000055/index.htm>

Thématiques : patrimoine industriel du Jura

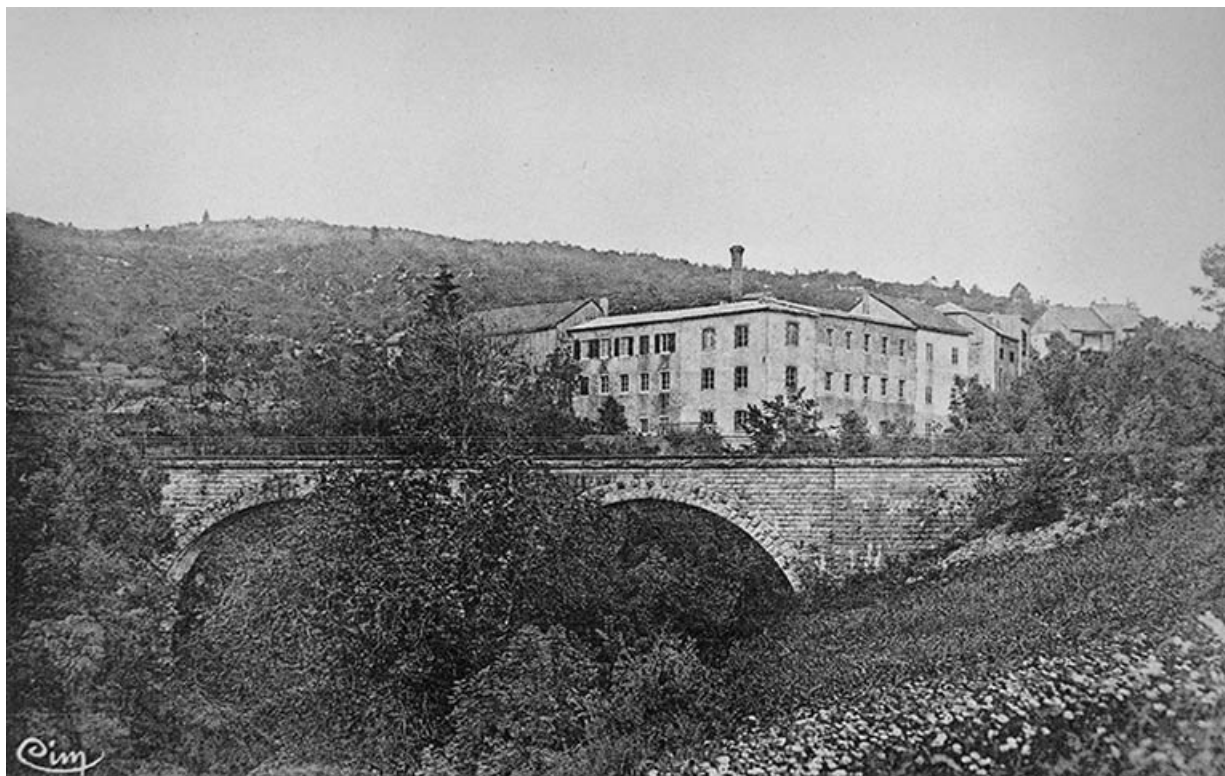
Aire d'étude et canton : Jura

Hydrographie : l' Héria

Dénomination : usine de tableterie

Parties constituantes non étudiées : bureau, cheminée d'usine, bâtiment d'eau, atelier de fabrication, magasin industriel, atelier de conditionnement, logement, transformateur, canal, cour

© Région Bourgogne-Franche-Comté, Inventaire du patrimoine



Villards-d'Héria (Jura). Le Viaduc.

39, Villards-d'Héria

Source :

Carte postale, s.d. [1ère moitié 20e siècle]. Combier éd., Mâcon. Lieu de conservation : collection particulière
Lieu de conservation : Collection particulière

N° de l'illustration : 19913900157X

Date : 1991

Auteur : Jérôme Mongreville (reproduction)

Reproduction soumise à autorisation du titulaire des droits d'exploitation

© Région Bourgogne-Franche-Comté, Inventaire du patrimoine



Vue d'ensemble depuis le sud.
39, Villards-d'Héria

N° de l'illustration : 19913901286ZA

Date : 1991

Auteur : Laurent Poupard

Reproduction soumise à autorisation du titulaire des droits d'exploitation

© Région Bourgogne-Franche-Comté, Inventaire du patrimoine



Vue d'ensemble depuis le sud.

39, Villards-d'Héria

N° de l'illustration : 19913901285Z

Date : 1991

Auteur : Laurent Poupard

Reproduction soumise à autorisation du titulaire des droits d'exploitation

© Région Bourgogne-Franche-Comté, Inventaire du patrimoine



Vue d'ensemble depuis l'est.

39, Villards-d'Héria

N° de l'illustration : 19913901288ZA

Date : 1991

Auteur : Laurent Poupard

Reproduction soumise à autorisation du titulaire des droits d'exploitation

© Région Bourgogne-Franche-Comté, Inventaire du patrimoine



Vue d'ensemble depuis l'est.

39, Villards-d'Héria

N° de l'illustration : 19913901287Z

Date : 1991

Auteur : Laurent Poupard

Reproduction soumise à autorisation du titulaire des droits d'exploitation

© Région Bourgogne-Franche-Comté, Inventaire du patrimoine



Partie récente (magasin industriel et atelier de fabrication).

39, Villards-d'Héria

N° de l'illustration : 19913901289Z

Date : 1991

Auteur : Laurent Poupard

Reproduction soumise à autorisation du titulaire des droits d'exploitation

© Région Bourgogne-Franche-Comté, Inventaire du patrimoine



Partie ancienne (atelier de fabrication et bureau).
39, Villards-d'Héria

N° de l'illustration : 19913901291ZA

Date : 1991

Auteur : Laurent Poupard

Reproduction soumise à autorisation du titulaire des droits d'exploitation

© Région Bourgogne-Franche-Comté, Inventaire du patrimoine



Partie ancienne (atelier de fabrication et bureau).
39, Villards-d'Héria

N° de l'illustration : 19913901290Z

Date : 1991

Auteur : Laurent Poupard

Reproduction soumise à autorisation du titulaire des droits d'exploitation

© Région Bourgogne-Franche-Comté, Inventaire du patrimoine