

ÉGLISE PAROISSIALE SAINT-JOSEPH

Bourgogne-Franche-Comté, Doubs
Besançon
18 avenue Villarceau

Dossier IA25002007 réalisé en
2021

Auteur(s) : Jo-Ann Campion



Historique

La construction d'une chapelle située sur le chemin du Boudié (devenu avenue Villarceau en avril 1911) est décidée en 1909 par le prêtre de la paroisse de Saint-Ferjeux, Joseph Outhenin-Chalandre, afin de desservir le quartier de Champforgeron. La chapelle est ouverte au culte en 1912. Pouvant accueillir 120 personnes, elle s'avère trop exiguë et est agrandie en 1925. Deux travées sont alors ajoutées. En 1943, la paroisse Sainte-Thérèse créée en 1939, devient paroisse Saint-Joseph - Sainte-Thérèse faisant de la chapelle Saint-Joseph l'église paroissiale. Le prêtre à la tête de la paroisse, Joseph Patingre, prend la décision de construire un centre paroissial et de remplacer la chapelle par une église plus spacieuse.

L'architecte René Tournier est retenu pour réaliser ce projet. Une première église néo-romane est dessinée en 1944. En 1951, deux nouvelles séries de dessin montrent l'évolution vers une architecture davantage épurée. Le permis de construire est accordé le 21 novembre 1951. En 1952, la chapelle est détruite pour laisser place au chantier de construction de la nouvelle église qui dure jusqu'en octobre 1954. Les fondations sont creusées par les paroissiens et les prêtres bâtisseurs. Puis, profitant de la main d'œuvre proposée par les chantiers extérieurs promulgués par la réforme des prisons de 1946, les travaux de maçonnerie sont réalisés grâce aux prisonniers de la maison d'arrêt de Besançon, dirigés par un chef maçon de l'entreprise Simplot. Les moellons utilisés pour les murs à l'intérieur de la nef sont des pierres de réemploi, tandis que des pierres issues de carrières locales ont été utilisées pour les façades. Les tuiles plates proviennent de la tuilerie de La Piroulette à Torpes (25). L'artiste Jacques Le Chevallier est appelé pour coordonner les décors de l'église et le travail des différents artistes.

En 1970, un permis de construire est déposé pour une extension de la sacristie par la construction d'un bâtiment joignant la sacristie et le mur extérieur de l'abside : une baie est percée dans le mur ouest pour accéder à la pièce. La sacristie des enfants devient une chapelle dite oratoire Saint-Joseph et l'extension entre la sacristie et l'abside est aménagée en bureau. L'élévation d'un étage supplémentaire devant servir de logement est également envisagée, mais n'est finalement pas réalisée. Les travaux sont menés par l'architecte Jean-Pierre Varin.

En 1997, un nouvel aménagement du chœur de l'église est réalisé. Le projet de l'architecte Jacques Prioleau est retenu. En 1998, une charpente métallique est mise en place pour soutenir la voûte qui se fissure, juste au-dessus de la tribune d'orgue. Les travaux de consolidation sont entrepris par les entreprises Magnenet de Pontarlier et Brisard de Gray. En 2004 et 2005, à l'occasion de la réfection du réseau électrique, un nouvel éclairage de la nef est mis en place, valorisant les mosaïques et le chemin de croix. En 2014, une issue de secours et une double rampe extérieure sont créées. En 2016, un oratoire est installé à la place de la sacristie qui était réservée aux enfants de chœur.

Période(s) principale(s) : 1er quart 20e siècle / 3e quart 20e siècle

Dates : 1954 (daté par source)

Auteur(s) de l'oeuvre :

René Tournier (architecte, attribution par source)

Description

L'église Saint Joseph est une église tournée vers le sud, de plan basilical, qui mesure 56 mètres de long pour 20 mètres de large. Les murs sont en moellons de calcaire équarris disposés en assise régulière (pierre dite de Chailluz). Le toit de la nef est à longs pans, couvert de tuiles plates mécaniques. Les piliers, poutres, meneaux et linteaux sont en béton armé. La façade nord est sobre, dotée d'un oculus en vitrail. Elle comporte trois portes rectangulaires à deux vantaux vitrés, dont les châssis de tympan sont ornés de motifs en métal repoussé. Sur la partie droite de la façade, un clocher haut de 50 mètres est ajouré par des abat-sons sur les murs est et ouest. Pour l'installation d'antennes de télécommunication, les murs nord et sud et le toit ont été percés et recouverts d'un panneau dont le motif imite les pierres et les tuiles. Le perron est élevé de cinq marches.

La nef, constituée de trois vaisseaux et de huit travées, se prolonge par un chœur en abside. Le sol est recouvert de carreaux de grès cérame porphyre gris, recoupé en un quadrillage marron. La voûte à arc segmentaire, constituée d'un voile de béton armé, est à 10.50 mètres de hauteur. Des colonnes de ciment bouchardé ponctuent les travées et soutiennent les poutres recevant la voûte. Le long des collatéraux étroits, trois décrochements hors-œuvre logent les confessionnaux. Le quatrième décrochement, situé sur la partie sud du mur oriental, a été transformé en issue de secours donnant sur une double rampe d'accès à l'extérieur. Les murs en pierre apparente des collatéraux arborent les quatorze stations du chemin de croix en alternance avec les douze croix en bronze, venues couvrir les croix de consécration qui avaient été tracées en blanc. Le narthex sert de support à la tribune d'orgue. Il est encadré à l'est par la chapelle des morts, où se trouve l'escalier donnant accès à la tribune puis au clocher, et à l'ouest par la chapelle des fonts. Les fonts baptismaux ont toutefois été déplacés dans le chœur de l'église. La chapelle conserve néanmoins une crédence en marbre, une mosaïque représentant saint Jean-Baptiste et une verrière.

Des ensembles de baies closes par des verrières en dalles de verres forment une claire-voie dans la nef et dans le chœur. La sacristie flanque le mur est de l'église et communique par deux portes avec le chœur. Elle est contiguë par son mur sud au presbytère. Un escalier jouxtant le presbytère permet l'accès à l'oratoire et à la sacristie. Sous la sacristie se trouvent un garage et la chaufferie. Un bâtiment a été construit entre l'oratoire et l'abside du chœur afin d'abriter un bureau dont l'accès se fait par l'oratoire. Le mur est enduit et le toit est en fibrociment ondulé.

Éléments descriptifs

Murs : calcaire, béton, moellon, béton armé

Toit : tuile plate mécanique

Plan : plan allongé

Etages : 1 vaisseau

Couvrement : voûte en berceau segmentaire en béton armé, cul-de-four en béton armé,

Type(s) de couverture : toit à longs pans ; toit à longs pans croupe

Escaliers : escalier de distribution extérieur, escalier droit, en maçonnerie; escalier dans-oeuvre, escalier tournant à retours avec jour, en maçonnerie

Autres organes de circulations : rampe d'accès

Typologie : baie rectangulaire

Dimensions :

h = 5000 ; l = 5600 ; la = 2000.

Sources documentaires

Documents d'archives

- **Archives départementales du Doubs : 120 J 37. Album photographique 1. 1938-1955.**

Archives départementales du Doubs : 120 J 37. *Album photographique 1. 1938-1955. Église Saint-Joseph à Besançon, 1ère pierre (s.d.), chantiers (1953 et s.d.), inauguration avec mot de sympathie du curé et de l'archevêque au verso d'une (28 oct. 1956), église terminée extérieur, intérieur [v. 1956] ; chantier, portes d'entrée.*

Lieu de conservation : Archives départementales du Doubs, Besançon- Cote du document : 120 J 37

- **Archives départementales du Doubs : 120 J 126. Fonds René Tournier. Église Saint-Joseph à Besançon, avenue Villarceau. 1944-1954.**

Archives départementales du Doubs : 120 J 126. *Fonds René Tournier. Église Saint-Joseph à Besançon, avenue Villarceau. Projet non réalisé : 9 plans (468-476) (1944). Construction : 15 plans (815-820, 891, 941-946 et s.n°.) (1952-1954 et s.d.) ; 1944-1954.*

Lieu de conservation : Archives départementales du Doubs, Besançon- Cote du document : 120 J 126

- **Archives départementales du Doubs : 120 J 135. Fonds René Tournier. Locaux paroissiaux, construction. 1933-1946.**

Archives départementales du Doubs : 120 J 135. *Fonds René Tournier. Locaux paroissiaux, construction. Centre paroissial à Mouthe, 2 projets de construction : 3 plans (348-349, 353) (1933, 1938). Salle paroissiale Saint-Joseph avenue Villarceau à Besançon, projet de construction : 1 levé graphique : plan papier, 4 plans (501-502, 535-536) (1945-1946) ;*

détail des staffs : 3 plans (556, 560, 564) (1946). 1933-1946.

Lieu de conservation : Archives départementales du Doubs, Besançon- Cote du document : 120 J 135

• **Archives municipales de Besançon : 1 T 46. Dossier 1951-624. 22 novembre 1951.**

Archives municipales de Besançon : 1 T 46. *Dossier 1951-624 : Demande de permis de construire pour le 18 avenue de Villarceau, construction d'une église [comprend 6 dessins d'architecte].* 22 novembre 1951.

Lieu de conservation : Archives municipales, Besançon- Cote du document : 1 T 46

• **Archives municipales de Besançon : 43 w 74. Dossier 70/135. 12 juin 1970.**

Archives municipales de Besançon : 43 w 74. Dossier 70/135 : *Demande de permis de construire pour le 18 avenue de Villarceau, transformation de la sacristie et agrandissement de l'annexe de l'église Saint-Joseph.* 12 juin 1970.

Lieu de conservation : Archives municipales, Besançon- Cote du document : 43 w 74

• **Archives diocésaines de Besançon : Série P. Besançon.**

Archives diocésaines de Besançon : Série P. Besançon.

Lieu de conservation : Archives diocésaines, Besançon- Cote du document : Série P

• **Archives de la Commission diocésaine d'Art Sacré de Besançon : Besançon. Église Saint-Joseph. [1953-2021].**

Archives de la Commission diocésaine d'Art Sacré de Besançon : Besançon. *Église Saint-Joseph. 1953-2021. Archives de Jacques Le Chevallier* [sélection numérisée par Pascale Bonnet]. [1954-1964].

Lieu de conservation : Commission diocésaine d'Art Sacré de Besançon- Cote du document : non coté

Documents figurés

• **Église Saint-Joseph à Besançon. Élévation longitudinale [projet non réalisé]. Juillet 1944.**

Église Saint-Joseph à Besançon. Élévation longitudinale [projet non réalisé]. 472. Dessin sur calque / René Tournier. Juillet 1944. 69 x 103 cm. 1/100.

Lieu de conservation : Archives départementales du Doubs, Besançon- Cote du document : 120 J 126

• **Église Saint-Joseph à Besançon. Coupe longitudinale. [projet non réalisé]. 1944.**

Église Saint-Joseph à Besançon. Coupe longitudinale. [Projet non réalisé]. 475. Dessin sur calque / René Tournier. 1944. 63 x 47 cm. 1/100.

Lieu de conservation : Archives départementales du Doubs, Besançon- Cote du document : 120 J 126

• **Église Saint-Joseph à Besançon. Façade principale [projet non réalisé]. Juillet 1944.**

Église Saint-Joseph à Besançon. Façade principale [projet non réalisé]. 471. Dessin sur calque / René Tournier. Juillet 1944. 63 x 68 cm. 1/100.

Lieu de conservation : Archives départementales du Doubs, Besançon- Cote du document : 120 J 126

• **Église Saint-Joseph à Besançon. Coupe transversale vers le chœur [projet non réalisé]. Juillet 1944.**

Église Saint-Joseph à Besançon. Coupe transversale vers le chœur [Projet non réalisé]. 474. Dessin sur calque / René Tournier. Juillet 1944. 47 x 63 cm. 1/100.

Lieu de conservation : Archives départementales du Doubs, Besançon- Cote du document : 120 J 126

• **Église Saint-Joseph à Besançon. Plan à rez-de-chaussée [projet non réalisé]. Juillet 1944.**

Église Saint-Joseph à Besançon. Plan à rez-de-chaussée [projet non réalisé]. 469. Dessin sur calque / René Tournier. Juillet 1944. 103 x 70 cm. 1/100.

Lieu de conservation : Archives départementales du Doubs, Besançon- Cote du document : 120 J 126

• **Église Saint-Joseph à Besançon. Plan. [plan du rez-de-chaussée de l'église, de la sacristie]. Août 1951 et mars 1952.**

Église Saint-Joseph à Besançon. Plan [plan du rez-de-chaussée de l'église, de la sacristie]. 815. Dessin sur calque / René Tournier. Août 1951 et mars 1952. 105 x 69 cm. 1/100.

Lieu de conservation : Archives départementales du Doubs, Besançon- Cote du document : 120 J 126

• **Église Saint-Joseph à Besançon. Façade principale. Août 1951 et mars 1952.**

Église Saint-Joseph à Besançon. Façade principale. 817. Dessin sur calque / René Tournier. Août 1951 et mars 1952. 96 x 62 cm. 1/100.

Lieu de conservation : Archives départementales du Doubs, Besançon- Cote du document : 120 J 126

• **Église Saint-Joseph à Besançon. Façade latérale. 818. / René Tournier. Août 1951 et mars 1952.**

Église Saint-Joseph à Besançon. Façade latérale. 818. Dessin sur calque / René Tournier. Août 1951 et mars 1952. 72 x 52 cm. 1/20.

Lieu de conservation : Archives départementales du Doubs, Besançon- Cote du document : 120 J 126

• **Église Saint-Joseph à Besançon. Coupe sur le clocher. Coupe longitudinale. Août 1951 et mars 1952.**

Église Saint-Joseph à Besançon. Coupe sur le clocher. Coupe longitudinale. 820. Dessin sur calque / René Tournier. Août 1951 et mars 1952. 106 x 52 cm. 1/100.

Lieu de conservation : Archives départementales du Doubs, Besançon- Cote du document : 120 J 126

• **Église Saint-Joseph à Besançon. Plan sur la tribune. Façade sur le chevet. Plan du sous-sol. Janvier 1951 et mars 1952.**

Église Saint-Joseph à Besançon. Plan sur la tribune. Façade sur le chevet. Plan du sous-sol. 816. Dessin sur calque / René Tournier. Janvier 1951 et mars 1952. 96 x 62 cm. 1/100.

Lieu de conservation : Archives départementales du Doubs, Besançon- Cote du document : 120 J 126

• **Église Saint-Joseph à Besançon. Coupe transversale vers le chœur. Coupe transversale vers la façade. Août 1951 et mars 1952.**

Église Saint-Joseph à Besançon. Coupe transversale vers le chœur. Coupe transversale vers la façade. 819. Dessin sur calque / René Tournier. Août 1951 et mars 1952. 100 x 51 cm. 1/100.

Lieu de conservation : Archives départementales du Doubs, Besançon- Cote du document : 120 J 126

• **Église Saint-Joseph de Besançon. Chantier. Photographie argentique / René Tournier. 1953. 18 x 13,5 cm.**

Église Saint-Joseph de Besançon. Chantier. Photographie argentique / René Tournier. 1953. 18 x 13,5 cm.

Lieu de conservation : Archives départementales du Doubs, Besançon- Cote du document : 120 J 37

• **Église Saint-Joseph de Besançon. Chantier [vue du coffrage en bois de la voûte]. s.d. [1953].**

Église Saint-Joseph de Besançon. Chantier [Vue du coffrage de la voûte]. Photographie argentique / René Tournier. s.d. [1953]. 18 x 13 cm.

Lieu de conservation : Archives départementales du Doubs, Besançon- Cote du document : 120 J 37

• **Église Saint-Joseph de Besançon. Chantier [vue de la nef en construction]. [1953].**

Église Saint-Joseph de Besançon. Chantier [Vue de la nef en construction]. Photographie argentique / René Tournier. [1953]. 18 x 6 cm.

Lieu de conservation : Archives départementales du Doubs, Besançon- Cote du document : 120 J 37

• **Église Saint-Joseph de Besançon. [carte postale]. [s.d.].**

Église Saint-Joseph de Besançon (R. Tournier - Architecte), façade principale. [carte postale]. [s.d.].

Lieu de conservation : Archives de la paroisse Saint-Ferréol, Besançon

• **Église Saint-Joseph de Besançon. [carte postale].**

Église Saint-Joseph de Besançon (Tournier, architecte), nef latérale, vitraux de Le Chevallier. [carte postale]. [s.d.].

Lieu de conservation : Archives de la paroisse Saint-Ferréol, Besançon

Bibliographie

• **L'architecture religieuse contemporaine : l'église Saint-Joseph de Besançon (architecte : René Tournier). mai 1957.**

L'architecture religieuse contemporaine : l'église Saint-Joseph de Besançon (architecte : René Tournier). *La construction moderne, revue mensuelle d'architecture*, mai 1957, n°5, P.181-186.

Lieu de conservation : Commission diocésaine d'Art Sacré de Besançon

• **Simon, Jean-Paul. Église Saint-Joseph Besançon : son histoire, son patrimoine culturel. 2021.**

Simon, Jean-Paul. *Église Saint-Joseph Besançon : son histoire, son patrimoine culturel*. Besançon : paroisse Saint-Ferréol, 2021. 79 p. : ill. ; 30 cm.

• **Commission Diocésaine d'Art Sacré de Besançon. Inventaire église Saint-Joseph-Sainte-Thérèse (1952-1954). 2021.**

Commission Diocésaine d'Art Sacré de Besançon. Inventaire église Saint-Joseph-Sainte-Thérèse (1952-1954). Doyenné de Besançon, paroisse Saint-Ferréol. Bonnet, Pascale ; Varine, Francinette de ; Simon, Jean-Paul. [Besançon] : Janvier -avril 2021. 230 p. : 2 vol. ; ill. ; 30 cm.

Lieu de conservation : Commission diocésaine d'Art Sacré de Besançon- Cote du document : non coté

Informations complémentaires

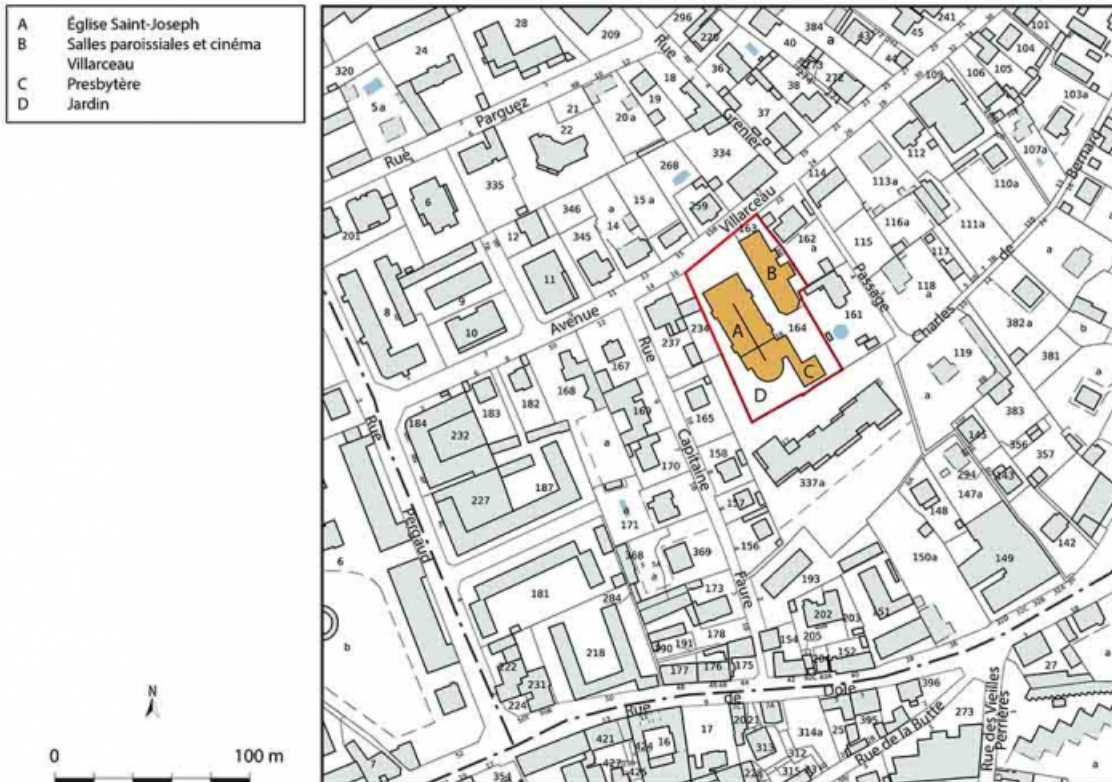
Thématiques : patrimoine religieux du 20e siècle en Bourgogne-Franche-Comté

Aire d'étude et canton : Bourgogne-Franche-Comté

Dénomination : église paroissiale

Parties constituantes non étudiées : sacristie, oratoire

© Région Bourgogne-Franche-Comté, Inventaire du patrimoine



Plan de situation du centre paroissial Saint-Joseph.

25, Besançon, 18 avenue Villarceau

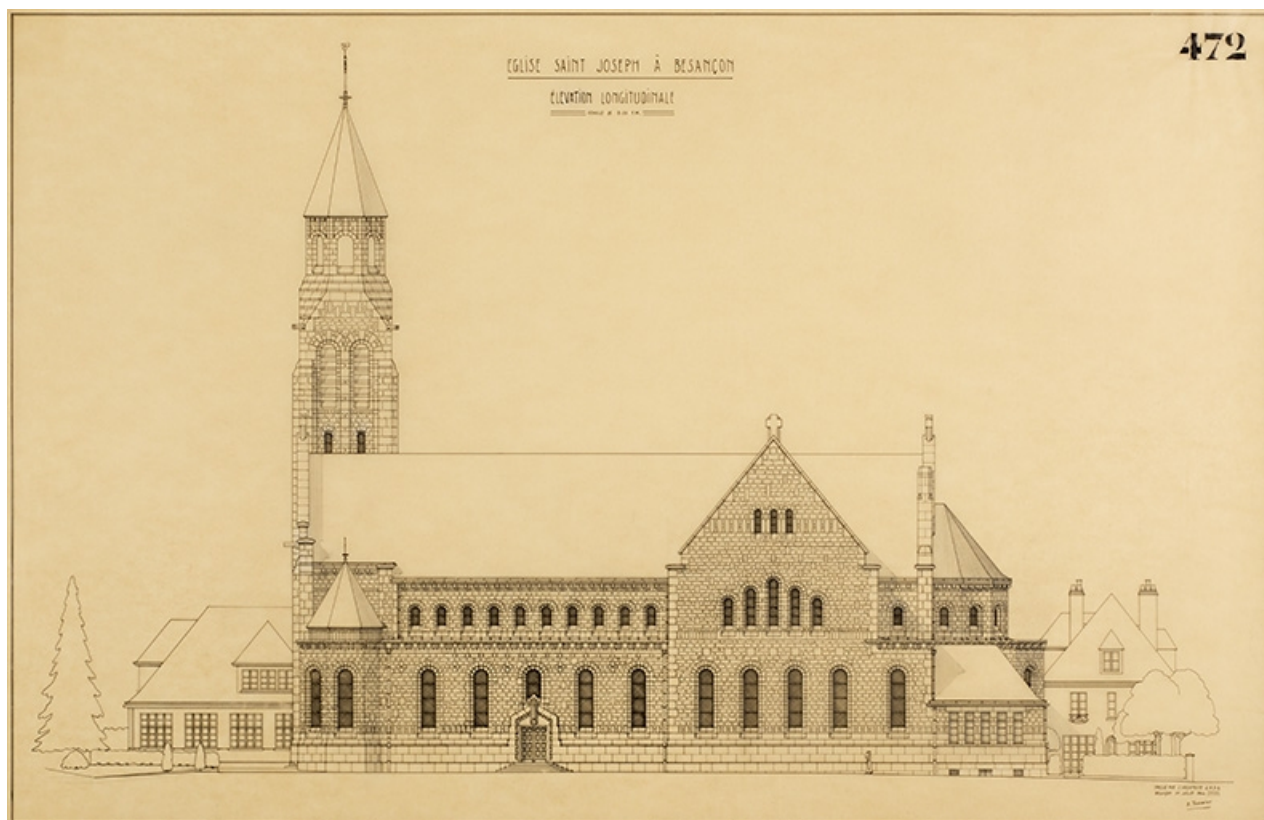
N° de l'illustration : 20222500246NUDA

Date : 2022

Auteur : Aline Thomas

Reproduction soumise à autorisation du titulaire des droits d'exploitation

© Région Bourgogne-Franche-Comté, Inventaire du patrimoine



Élévation longitudinale de l'église Saint-Joseph à Besançon (projet non réalisé). Juillet 1944.

Source :

Église Saint-Joseph à Besançon. Élévation longitudinale [projet non réalisé]. 472. Dessin sur calque / René Tournier. Juillet 1944. 69 x 103 cm. 1/100.

Lieu de conservation : Archives départementales du Doubs, Besançon - Cote du document : 120 J 126

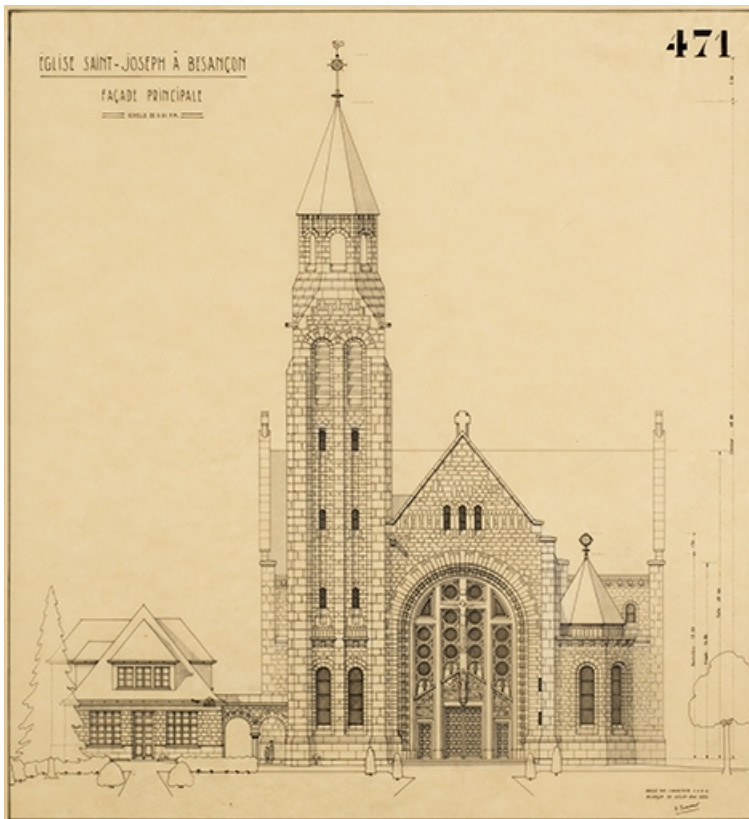
N° de l'illustration : 20212500164NUC4A

Date : 2021

Auteur : Aline Thomas

Reproduction soumise à autorisation du titulaire des droits d'exploitation

© Région Bourgogne-Franche-Comté, Inventaire du patrimoine



Façade principale de l'église Saint-Joseph à Besançon [projet non réalisé]. Juillet 1944.

Source :

Église Saint-Joseph à Besançon. Façade principale [projet non réalisé]. 471. Dessin sur calque / René Tournier. Juillet 1944. 63 x 68 cm. 1/100.

Lieu de conservation : Archives départementales du Doubs, Besançon - Cote du document : 120 J 126

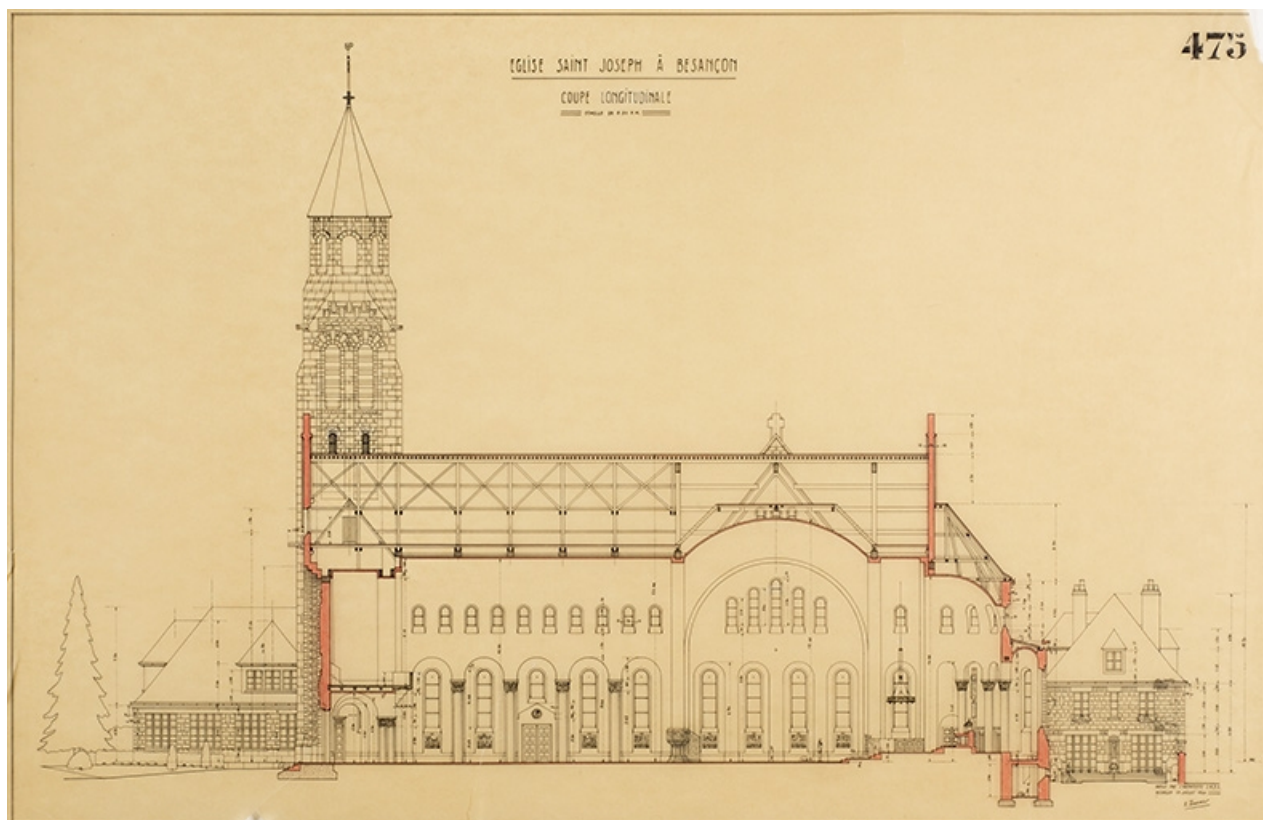
N° de l'illustration : 20212500179NUC4A

Date : 2021

Auteur : Aline Thomas

Reproduction soumise à autorisation du titulaire des droits d'exploitation

© Région Bourgogne-Franche-Comté, Inventaire du patrimoine



Coupe longitudinale de l'église Saint-Joseph à Besançon [projet non réalisé]. Juillet 1944.

Source :

Église Saint-Joseph à Besançon. Coupe longitudinale. [Projet non réalisé]. 475. Dessin sur calque / René Tournier. 1944. 63 x 47 cm. 1/100.

Lieu de conservation : Archives départementales du Doubs, Besançon - Cote du document : 120 J 126

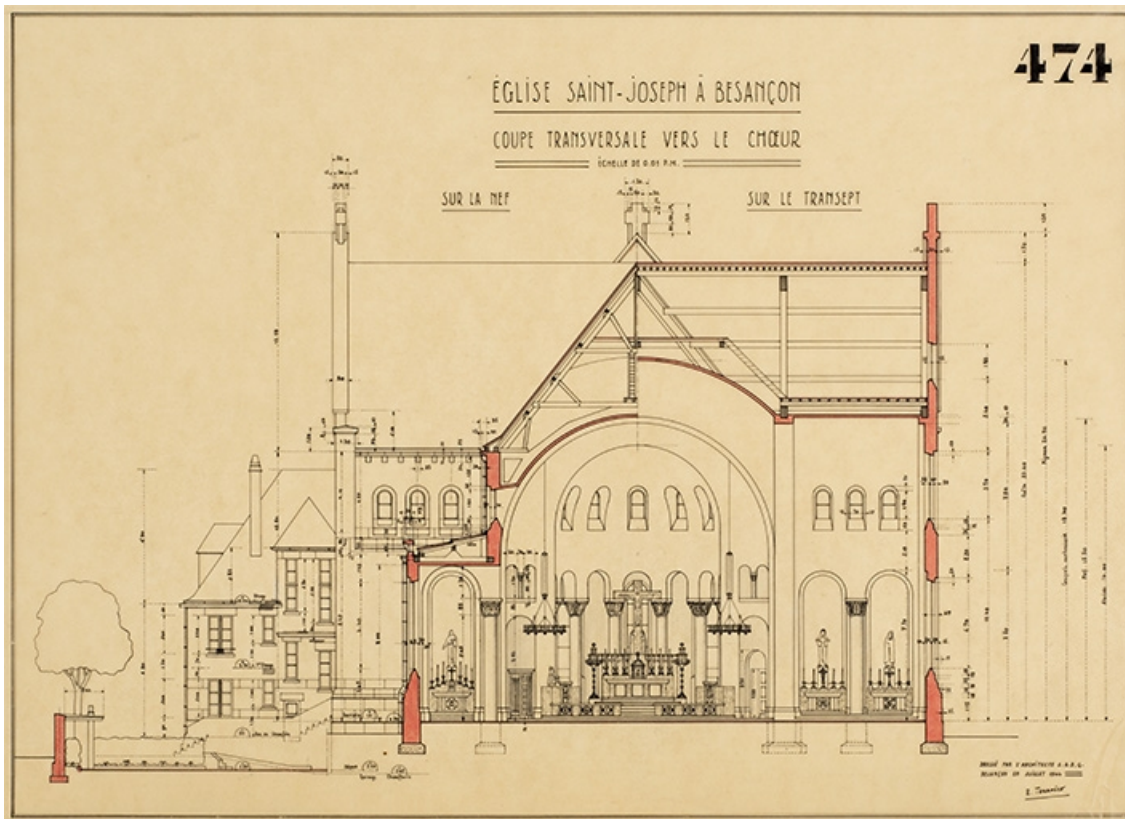
N° de l'illustration : 20212500165NUC4A

Date : 2021

Auteur : Aline Thomas

Reproduction soumise à autorisation du titulaire des droits d'exploitation

© Région Bourgogne-Franche-Comté, Inventaire du patrimoine



Église Saint-Joseph à Besançon. Coupe transversale vers le chœur [projet non réalisé]. Juillet 1944.

Source :

Église Saint-Joseph à Besançon. Coupe transversale vers le chœur [Projet non réalisé]. 474. Dessin sur calque / René Tournier. Juillet 1944. 47 x 63 cm. 1/100.

Lieu de conservation : Archives départementales du Doubs, Besançon - Cote du document : 120 J 126

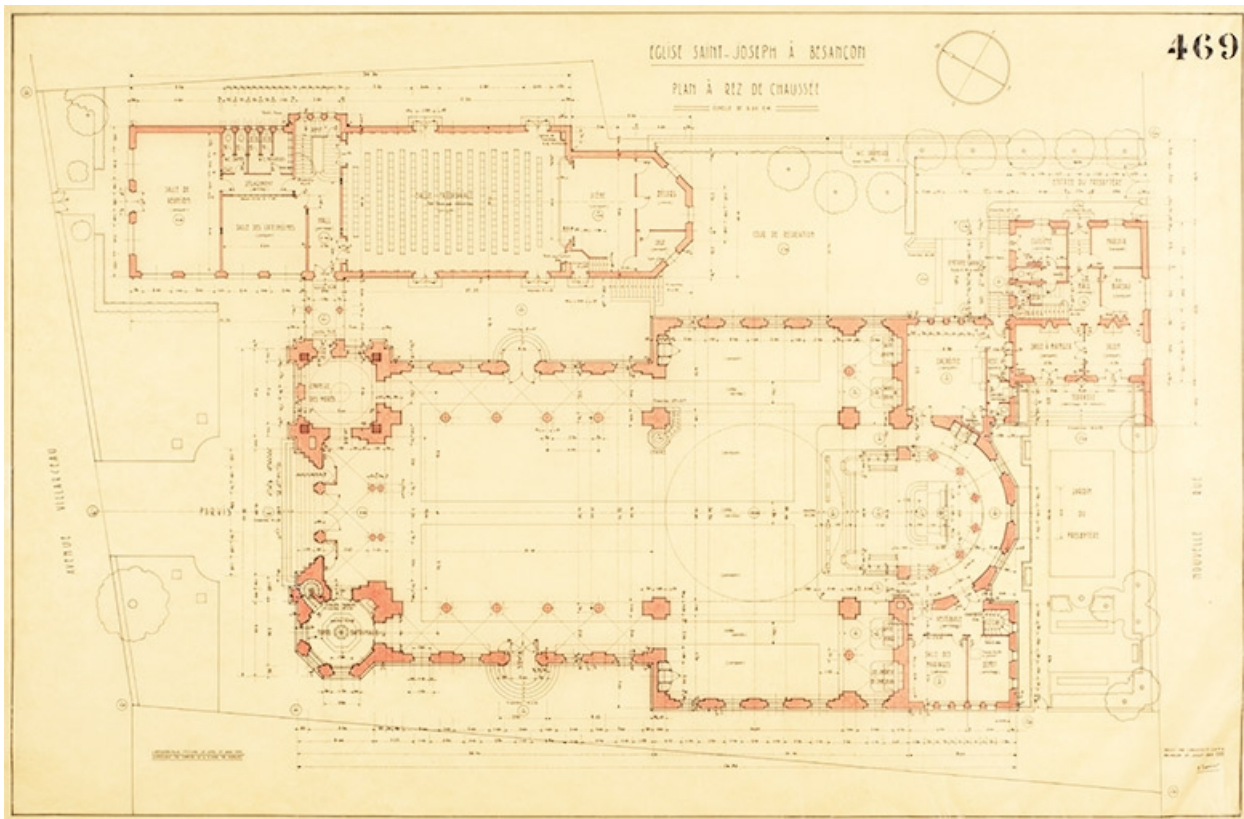
N° de l'illustration : 20212500178NUC4A

Date : 2021

Auteur : Aline Thomas

Reproduction soumise à autorisation du titulaire des droits d'exploitation

© Région Bourgogne-Franche-Comté, Inventaire du patrimoine



Plan du rez-de-chaussée du centre paroissial Saint-Joseph à Besançon [projet non réalisé], juillet 1944.

Source :

Église Saint-Joseph à Besançon. Plan à rez-de-chaussée [projet non réalisé]. 469. Dessin sur calque / René Tournier. Juillet 1944. 103 x 70 cm. 1/100.

Lieu de conservation : Archives départementales du Doubs, Besançon - Cote du document : 120 J 126

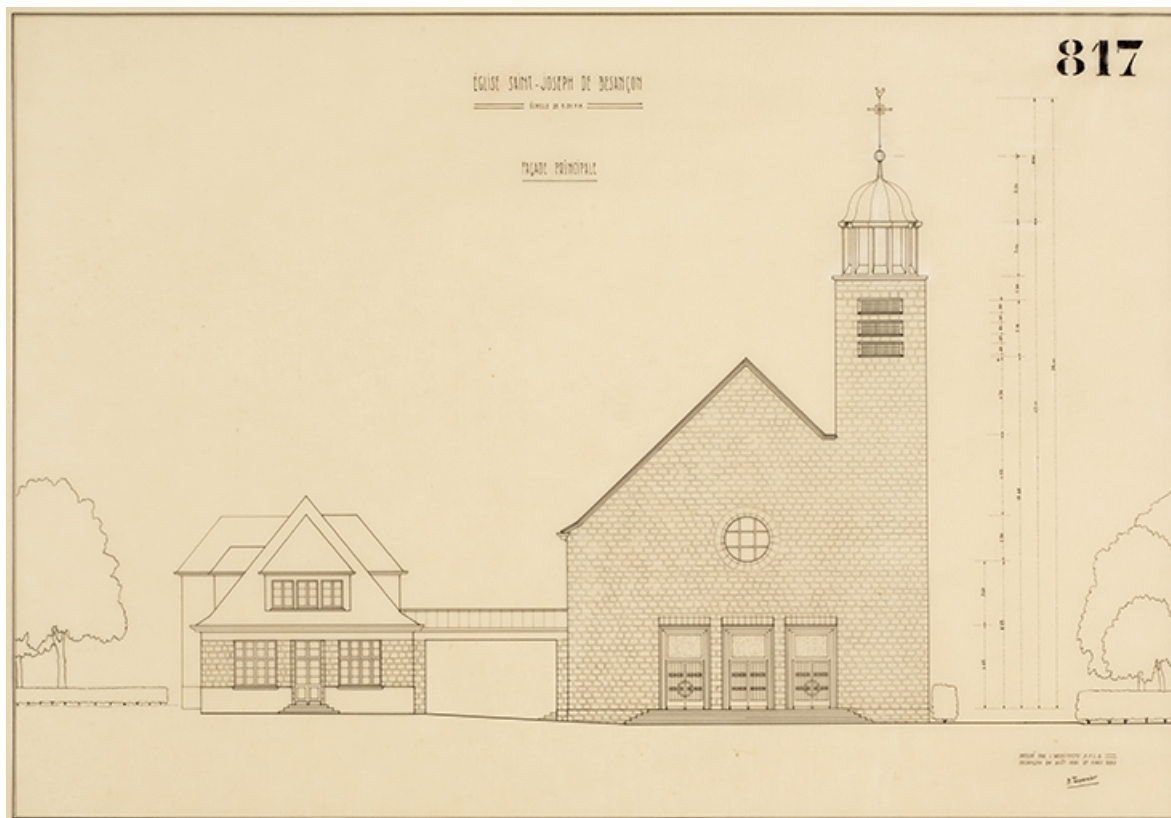
N° de l'illustration : 20212500163NUC4A

Date : 2021

Auteur : Aline Thomas

Reproduction soumise à autorisation du titulaire des droits d'exploitation

© Région Bourgogne-Franche-Comté, Inventaire du patrimoine



Église Saint-Joseph à Besançon. Façade principale. Août 1951 et mars 1952.

Source :

Église Saint-Joseph à Besançon. Façade principale. 817. Dessin sur calque / René Tournier. Août 1951 et mars 1952. 96 x 62 cm. 1/100.

Lieu de conservation : Archives départementales du Doubs, Besançon - Cote du document : 120 J 126

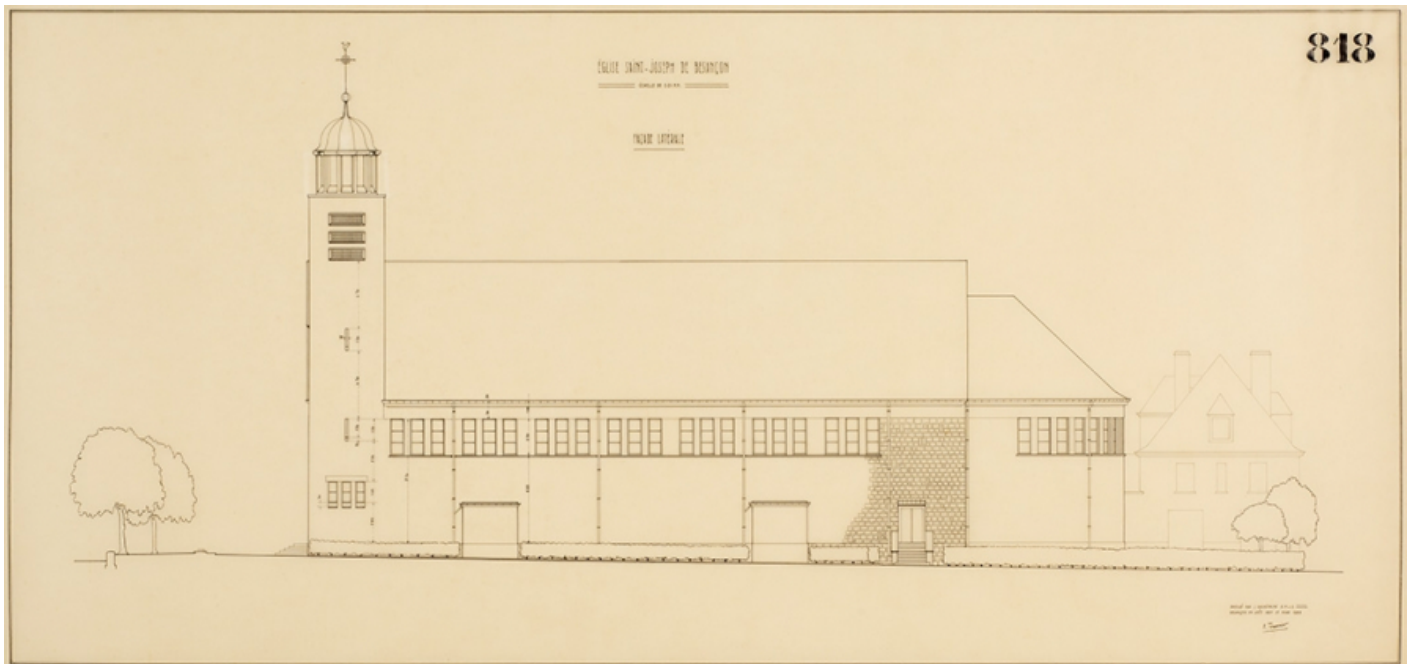
N° de l'illustration : 20212500177NUC4A

Date : 2021

Auteur : Aline Thomas

Reproduction soumise à autorisation du titulaire des droits d'exploitation

© Région Bourgogne-Franche-Comté, Inventaire du patrimoine



Façade latérale de l'église Saint-Joseph à Besançon. Août 1951 et mars 1952.

Source :

Église Saint-Joseph à Besançon. Façade latérale. 818. Dessin sur calque / René Tournier. Août 1951 et mars 1952.
72 x 52 cm. 1/20.

Lieu de conservation : Archives départementales du Doubs, Besançon - Cote du document : 120 J 126

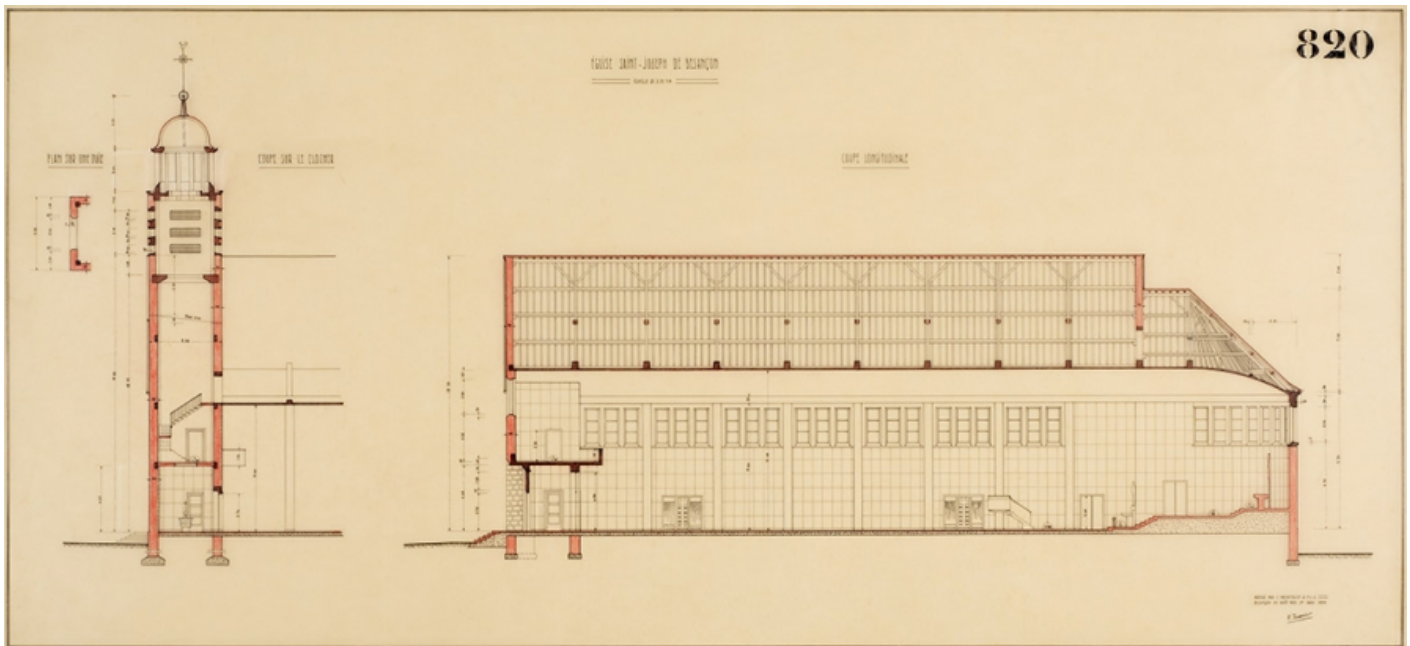
N° de l'illustration : 20212500168NUC4A

Date : 2021

Auteur : Aline Thomas

Reproduction soumise à autorisation du titulaire des droits d'exploitation

© Région Bourgogne-Franche-Comté, Inventaire du patrimoine



Église Saint-Joseph à Besançon. Coupe sur le clocher. Coupe longitudinale. Août 1951 et mars 1952.

Source :

Église Saint-Joseph à Besançon. Coupe sur le clocher. Coupe longitudinale. 820. Dessin sur calque / René Tournier. Août 1951 et mars 1952. 106 x 52 cm. 1/100.

Lieu de conservation : Archives départementales du Doubs, Besançon - Cote du document : 120 J 126

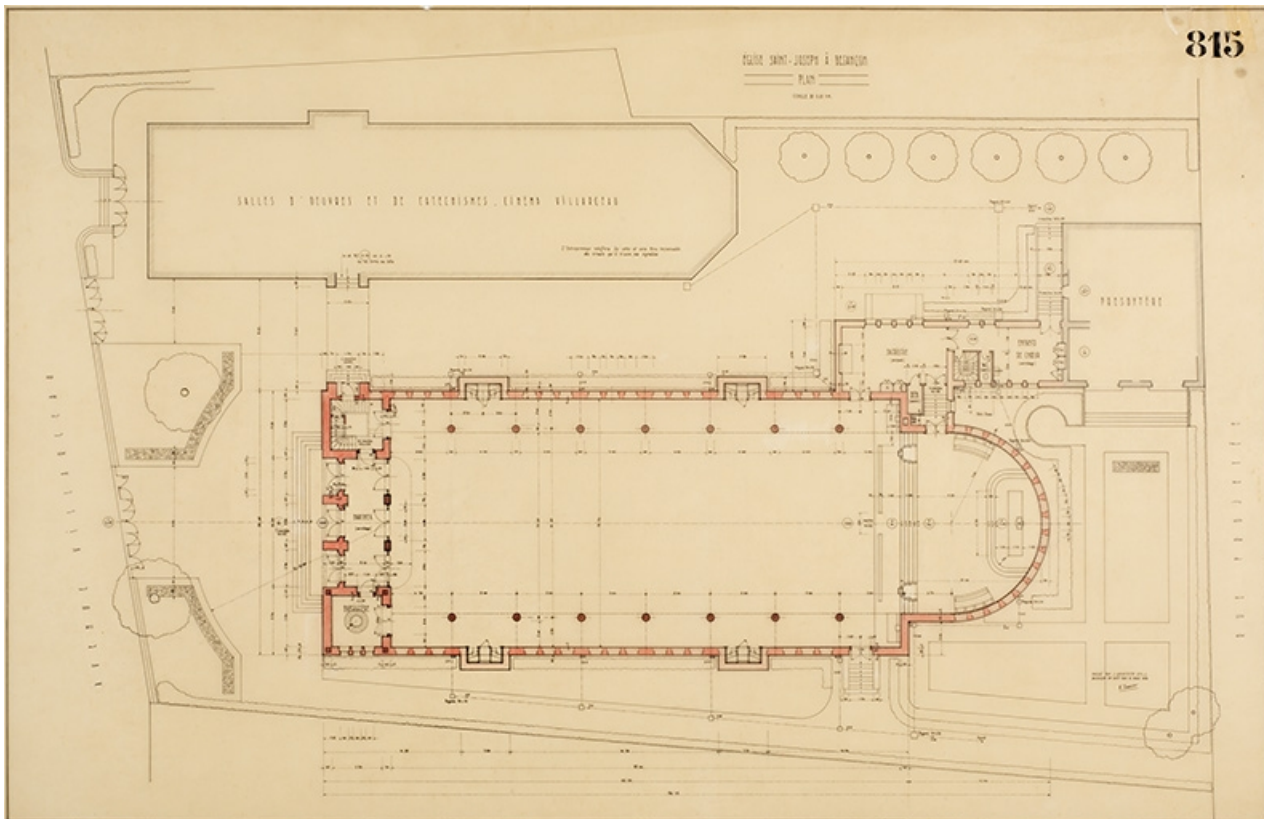
N° de l'illustration : 20212500170NUC4A

Date : 2021

Auteur : Aline Thomas

Reproduction soumise à autorisation du titulaire des droits d'exploitation

© Région Bourgogne-Franche-Comté, Inventaire du patrimoine



Plan du rez-de-chaussée de l'église Saint-Joseph à Besançon. Août 1951 et mars 1952.

Source :

Église Saint-Joseph à Besançon. Plan [plan du rez-de-chaussée de l'église, de la sacristie]. 815. Dessin sur calque / René Tournier. Août 1951 et mars 1952. 105 x 69 cm. 1/100.

Lieu de conservation : Archives départementales du Doubs, Besançon - Cote du document : 120 J 126

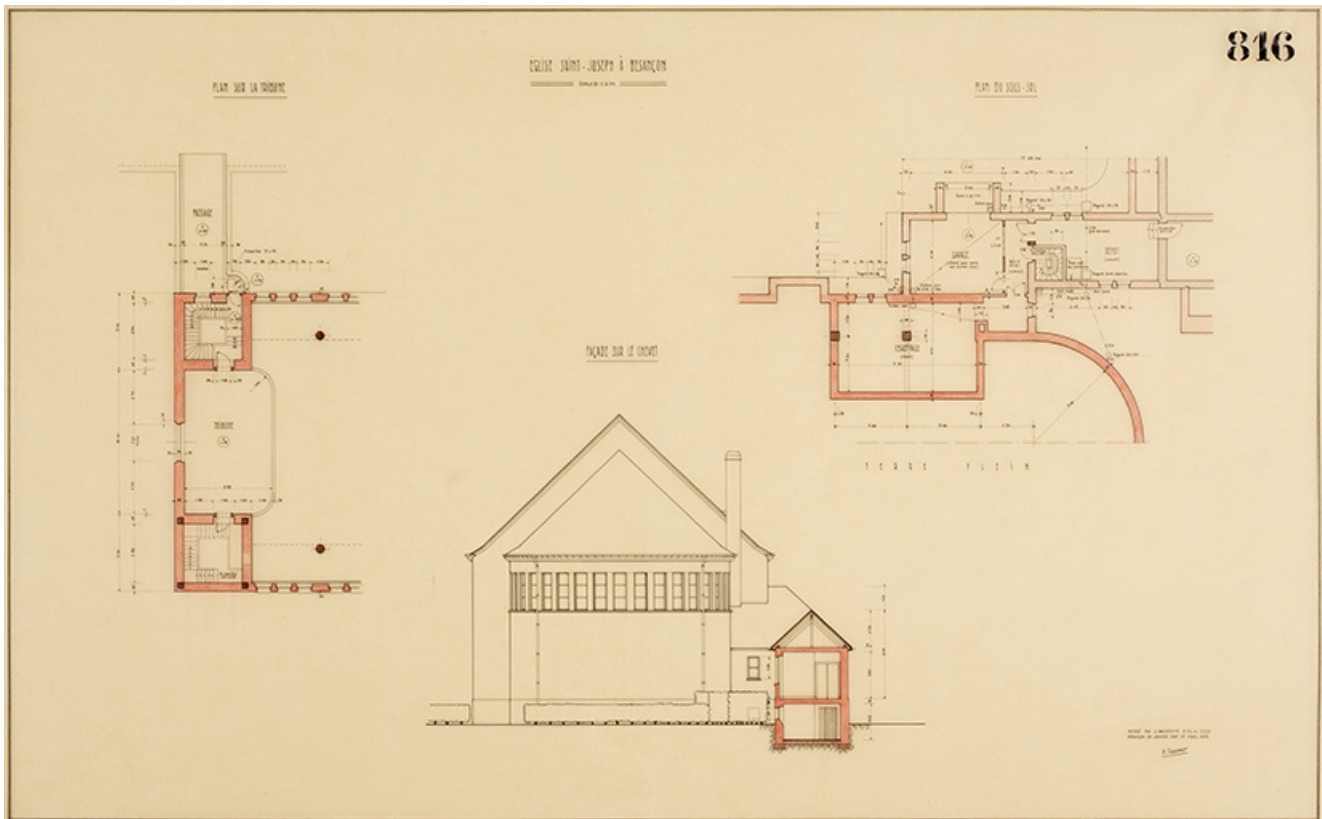
N° de l'illustration : 20212500166NUC4A

Date : 2021

Auteur : Aline Thomas

Reproduction soumise à autorisation du titulaire des droits d'exploitation

© Région Bourgogne-Franche-Comté, Inventaire du patrimoine



Église Saint-Joseph à Besançon. Plan de la tribune d'orgue. Façade sur le chevet. Plan du sous-sol. Janvier 1951 et mars 1952.

Source :

Église Saint-Joseph à Besançon. Plan sur la tribune. Façade sur le chevet. Plan du sous-sol. 816. Dessin sur calque / René Tournier. Janvier 1951 et mars 1952. 96 x 62 cm. 1/100.

Lieu de conservation : Archives départementales du Doubs, Besançon - Cote du document : 120 J 126

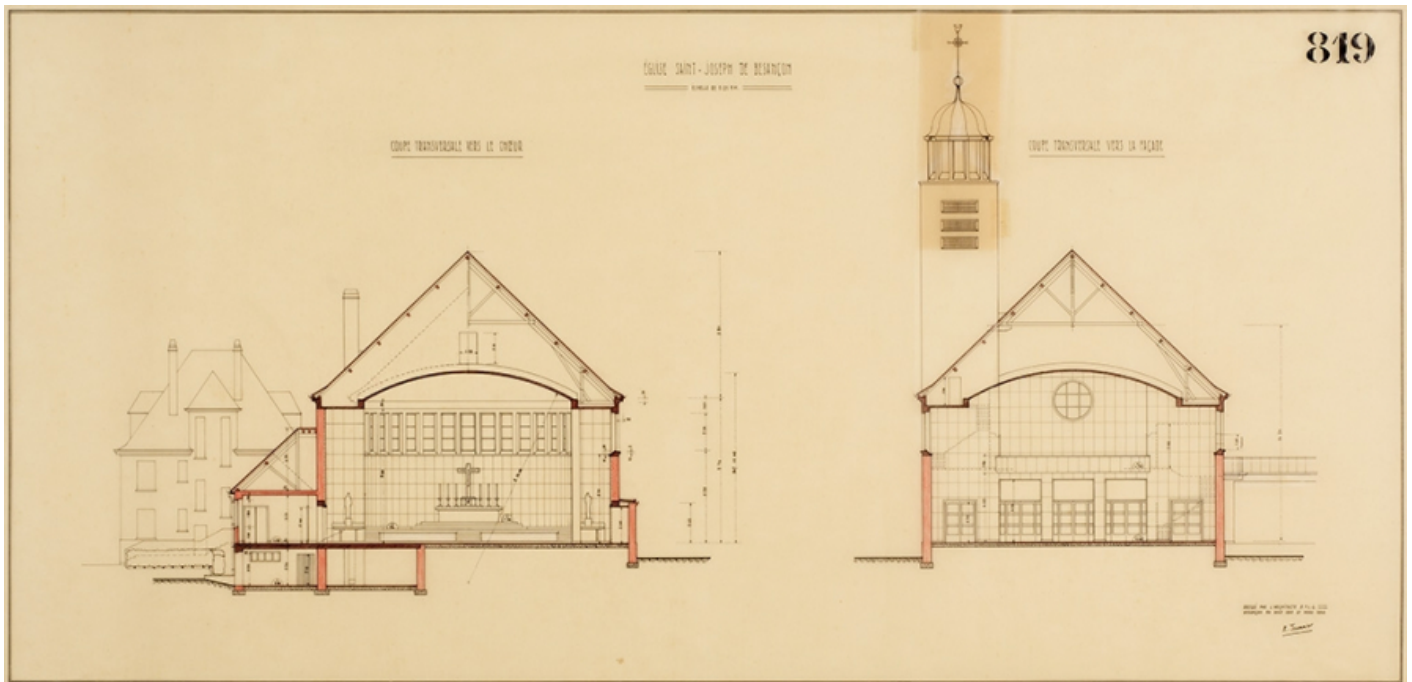
N° de l'illustration : 20212500167NUC4A

Date : 2021

Auteur : Aline Thomas

Reproduction soumise à autorisation du titulaire des droits d'exploitation

© Région Bourgogne-Franche-Comté, Inventaire du patrimoine



Église Saint-Joseph à Besançon. Coupe transversale vers le chœur. Coupe transversale vers la façade. Août 1951 et mars 1952.

Source :

Église Saint-Joseph à Besançon. Coupe transversale vers le chœur. Coupe transversale vers la façade. 819. Dessin sur calque / René Tournier. Août 1951 et mars 1952. 100 x 51 cm. 1/100.

Lieu de conservation : Archives départementales du Doubs, Besançon - Cote du document : 120 J 126

N° de l'illustration : 20212500169NUC4A

Date : 2021

Auteur : Aline Thomas

Reproduction soumise à autorisation du titulaire des droits d'exploitation

© Région Bourgogne-Franche-Comté, Inventaire du patrimoine



Chantier de l'église Saint-Joseph de Besançon : vue de la voûte en construction. 1953.

Source :

Église Saint-Joseph de Besançon. Chantier. Photographie argentique / René Tournier. 1953. 18 x 13,5 cm.

Lieu de conservation : Archives départementales du Doubs, Besançon - Cote du document : 120 J 37

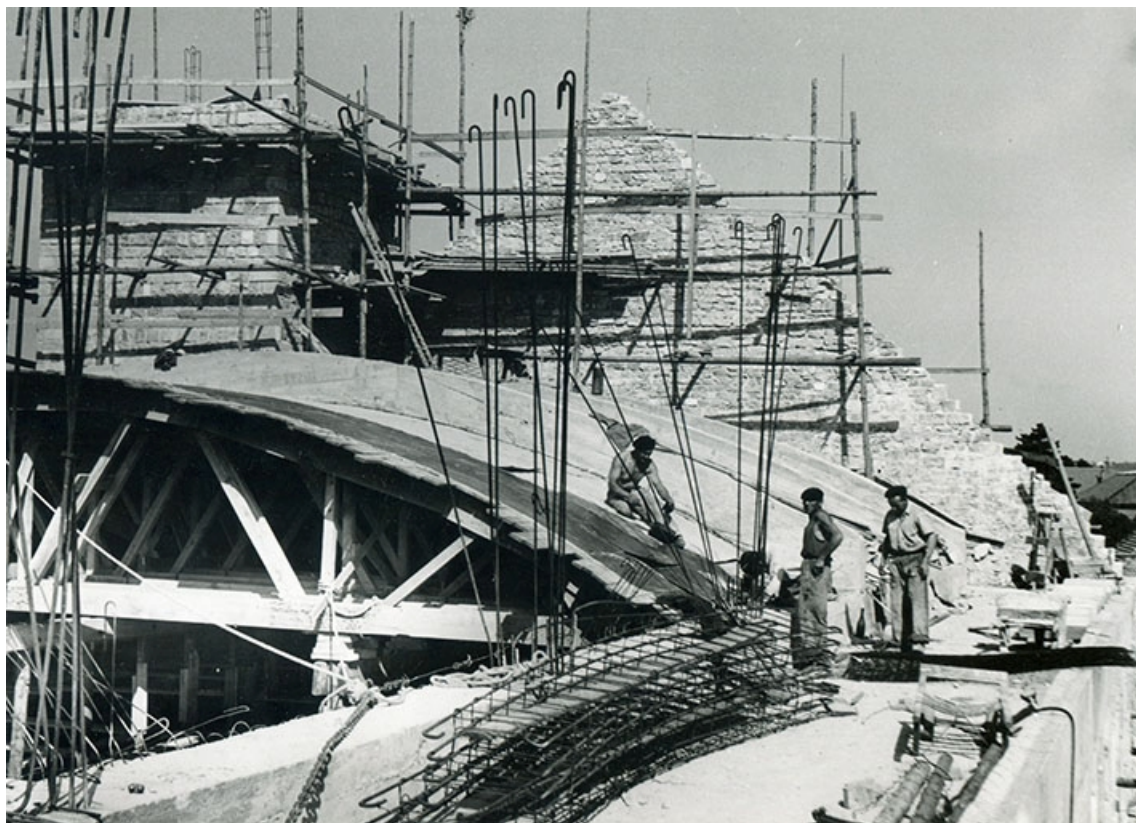
N° de l'illustration : 20212500153NUC4A

Date : 2021

Auteur : Aline Thomas

Reproduction soumise à autorisation du titulaire des droits d'exploitation

© Région Bourgogne-Franche-Comté, Inventaire du patrimoine



Chantier de l'église Saint-Joseph de Besançon : vue du coffrage en bois de la voûte. s.d. [1953].

Source :

Église Saint-Joseph de Besançon. Chantier [Vue du coffrage de la voûte]. Photographie argentique / René Tournier. s.d. [1953]. 18 x 13 cm.

Lieu de conservation : Archives départementales du Doubs, Besançon - Cote du document : 120 J 37

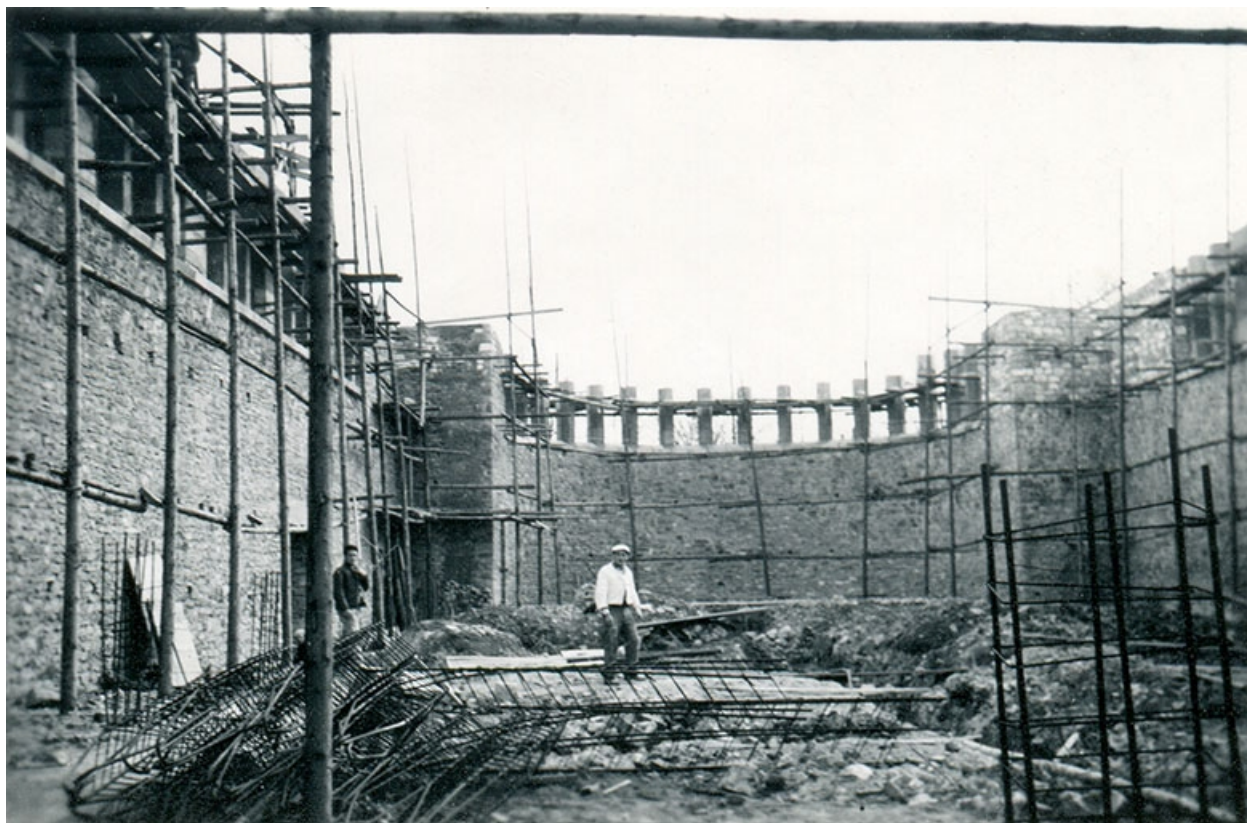
N° de l'illustration : 20212500154NUC4A

Date : 2021

Auteur : Aline Thomas

Reproduction soumise à autorisation du titulaire des droits d'exploitation

© Région Bourgogne-Franche-Comté, Inventaire du patrimoine



Chantier de l'église Saint-Joseph de Besançon : vue de la nef en construction s.d. [1952-1953].

Source :

Église Saint-Joseph de Besançon. Chantier [Vue de la nef en construction]. Photographie argentique / René Tournier. [1953]. 18 x 6 cm.

Lieu de conservation : Archives départementales du Doubs, Besançon - Cote du document : 120 J 37

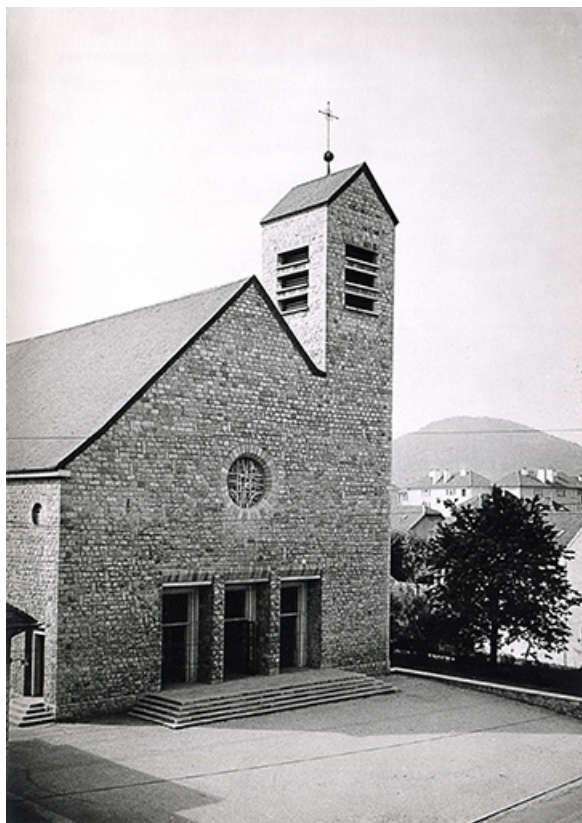
N° de l'illustration : 20212500155NUC4A

Date : 2021

Auteur : Aline Thomas

Reproduction soumise à autorisation du titulaire des droits d'exploitation

© Région Bourgogne-Franche-Comté, Inventaire du patrimoine



Église Saint-Joseph de Besançon, façade principale. Carte postale ancienne.

Source :

Église Saint-Joseph de Besançon (R. Tournier - Architecte), façade principale. [carte postale]. [s.d].

Lieu de conservation : Archives de la paroisse Saint-Ferréol, Besançon

N° de l'illustration : 20222500093NUC4A

Date : 2022

Auteur : Aline Thomas

Reproduction soumise à autorisation du titulaire des droits d'exploitation

© Région Bourgogne-Franche-Comté, Inventaire du patrimoine



Nef de l'église Saint-Joseph de Besançon, verrières en dalle de verre et lustres dessinés par Jacques Le Chevallier. Carte postale ancienne. [s.d.]

Source :

Église Saint-Joseph de Besançon (Tournier, architecte), nef latérale, vitraux de Le Chevallier. [carte postale]. [s.d.].

Lieu de conservation : Archives de la paroisse Saint-Ferréol, Besançon

N° de l'illustration : 20222500092NUC4A

Date : 2022

Auteur : Aline Thomas

Reproduction soumise à autorisation du titulaire des droits d'exploitation

© Région Bourgogne-Franche-Comté, Inventaire du patrimoine



Façade antérieure de l'église.

N° de l'illustration : 20222500086NUC4A

Date : 2022

Auteur : Aline Thomas

Reproduction soumise à autorisation du titulaire des droits d'exploitation

© Région Bourgogne-Franche-Comté, Inventaire du patrimoine



Chevet, façade latérale ouest et clocher de l'église.

N° de l'illustration : 20222500077NUC4A

Date : 2022

Auteur : Aline Thomas

Reproduction soumise à autorisation du titulaire des droits d'exploitation

© Région Bourgogne-Franche-Comté, Inventaire du patrimoine



Détail de la croix surmontant le clocher de l'église.

N° de l'illustration : 20222500089NUC4A

Date : 2022

Auteur : Aline Thomas

Reproduction soumise à autorisation du titulaire des droits d'exploitation

© Région Bourgogne-Franche-Comté, Inventaire du patrimoine



Vue du clocher depuis le côté sud-ouest de l'église.

N° de l'illustration : 20222500088NUC4A

Date : 2022

Auteur : Aline Thomas

Reproduction soumise à autorisation du titulaire des droits d'exploitation

© Région Bourgogne-Franche-Comté, Inventaire du patrimoine



Détail extérieur du décrochement hors-œuvre abritant un confessionnal sur la façade latérale est.

N° de l'illustration : 20222500072NUC4A

Date : 2022

Auteur : Aline Thomas

Reproduction soumise à autorisation du titulaire des droits d'exploitation

© Région Bourgogne-Franche-Comté, Inventaire du patrimoine



De gauche à droite : sacristie, église et maison des œuvres - cinéma Villarceau.
25, Besançon, 18 avenue Villarceau

N° de l'illustration : 20222500082NUC4A

Date : 2022

Auteur : Aline Thomas

Reproduction soumise à autorisation du titulaire des droits d'exploitation

© Région Bourgogne-Franche-Comté, Inventaire du patrimoine



Vue d'ensemble de l'intérieur de l'église depuis le narthex.

N° de l'illustration : 20212500187NUC4A

Date : 2021

Auteur : Aline Thomas

Reproduction soumise à autorisation du titulaire des droits d'exploitation

© Région Bourgogne-Franche-Comté, Inventaire du patrimoine



Vue d'ensemble de l'intérieur de l'église depuis la tribune d'orgue.

N° de l'illustration : 20212500210NUC4A

Date : 2021

Auteur : Aline Thomas

Reproduction soumise à autorisation du titulaire des droits d'exploitation

© Région Bourgogne-Franche-Comté, Inventaire du patrimoine



Vue d'ensemble du chœur.

N° de l'illustration : 20212500211NUC4A

Date : 2021

Auteur : Aline Thomas

Reproduction soumise à autorisation du titulaire des droits d'exploitation

© Région Bourgogne-Franche-Comté, Inventaire du patrimoine



Vue du chœur.

25, Besançon, 18 avenue Villarceau

N° de l'illustration : 20212500183NUC4A

Date : 2021

Auteur : Aline Thomas

Reproduction soumise à autorisation du titulaire des droits d'exploitation

© Région Bourgogne-Franche-Comté, Inventaire du patrimoine



Chandelier de chœur, disposé à droite de l'autel.

25, Besançon, 18 avenue Villarceau

N° de l'illustration : 20212500188NUC4A

Date : 2021

Auteur : Aline Thomas

Reproduction soumise à autorisation du titulaire des droits d'exploitation

© Région Bourgogne-Franche-Comté, Inventaire du patrimoine



Vue d'ensemble de la tribune d'orgue.

N° de l'illustration : 20212500206NUC4A

Date : 2021

Auteur : Aline Thomas

Reproduction soumise à autorisation du titulaire des droits d'exploitation

© Région Bourgogne-Franche-Comté, Inventaire du patrimoine



Détail des piliers et du reflet des dalles de verre dans la nef.

N° de l'illustration : 20212500228NUC4A

Date : 2021

Auteur : Aline Thomas

Reproduction soumise à autorisation du titulaire des droits d'exploitation

© Région Bourgogne-Franche-Comté, Inventaire du patrimoine