

## USINE DE PETITE MÉTALLURGIE LA MICRO-PRÉCISION, PUIS USINE D'HORLOGERIE (USINE DE CADRHOR) CADRHOR, PUIS SOCAME

Bourgogne-Franche-Comté, Doubs  
Besançon  
35 rue du Polygone

Dossier IA25001877 réalisé en 2017 revu en 2018

Auteur(s) : Raphaël Favereaux



### Historique

En mai 1935, Gustave Grenard demande l'autorisation de construire un bâtiment à usage de bureaux et d'ateliers de mécanique et d'estampage au n°35 rue du Polygone. Les plans de la construction sont dressés par l'architecte Léon Tock, et l'autorisation accordée par un arrêté préfectoral le 29 juillet 1935. Le bâtiment originel se composait d'un pavillon flanqué sur sa façade est de l'atelier de fabrication. Le pavillon abritait les vestiaires, une salle d'attente, un bureau technique et un bureau administratif. Il était couvert d'un toit à demi-croupes, alors que l'atelier, en rez-de-chaussée, était couvert d'un toit-terrasse. En 1936, Gustave Grenard s'associe avec Henri Rude pour fonder la SA La Micro-Précision (anciens établissements H. Rude à Besançon, H. Rude et G. Grenard successeurs), dans laquelle H. Rude apporte "l'établissement industriel et commercial d'outillage de précision" qu'il exploitait 21 rue du Capitole (actuellement rue des Granges). La société est dissoute en mai 1937, mais G. Grenard reste à la tête de l'affaire, toujours appelée Micro-Précision. L'usine est alors équipée de dix presses. Elle emploie 100 personnes en 1949.

En juin 1951, la société est achetée par l'entreprise Cadrhor, installée 43 avenue Carnot (IA25001714), dont la gérance est assurée par l'industriel André Lehmann. Cette même année, l'industriel demande l'autorisation d'ajouter un étage à l'atelier de fabrication (création d'un atelier de galvanoplastie ?). La direction technique est assurée par l'architecte Jacques Duval (39 quai Veil-Picard à Besançon). L'usine se spécialise dans la fabrication de "cadrans métalliques pour l'horlogerie et toutes industries". En 1957, les parts sociales de Cadrhor sont acquises par André Augé et la SA Augé et Cie. L'usine est dotée de deux presses à friction et deux presses de 5-7 tonnes. En 1962 est fondée la Socame, qui regroupe les trois sociétés bisontines Cadrhor, Argentero (IA25001756), Cadralux (IA25001718), et Unic Cadrans, à Baume-les-Dames. Il semble que l'activité industrielle cesse au milieu des années 1960. Reconvertis, les locaux sont aujourd'hui occupés par le Centre 1901 (réseau national des maisons d'association) et l'association départementale des PEP du Doubs.

**Période(s) principale(s) :** 2e quart 20e siècle

**Période(s) secondaire(s) :** 3e quart 20e siècle

**Auteur(s) de l'oeuvre :**

Léon Tock (architecte, attribution par source), Jacques Duval (architecte, attribution par source)

### Description

Construit en maçonnerie enduite, le pavillon est pourvu d'un étage carré (ajouté en 1951 au moment du rehaussement de l'atelier ?), couvert d'un toit à demi-croupes. L'atelier de fabrication, à un étage carré, est couvert d'un toit à longs pans et à croupe.

### Éléments descriptifs

**Murs :** béton, maçonnerie, béton armé, enduit, enduit

**Toit :** tuile mécanique

**Étages :** 1 étage carré

**Énergie utilisée :** énergie électrique achetée

## Sources documentaires

### Documents d'archives

- **1 T 44 Autorisations d'occupation du sol (permis de construire, etc.) (1951)**

Archives départementales du Doubs, Besançon, 1 T 44 Autorisations d'occupation du sol (permis de construire, etc.) (1951)  
Lieu de conservation : Archives départementales du Doubs, Besançon- Cote du document : 1 T 44

- **4 U 5/241 Justice de paix de Besançon Nord. Actes de société (1934-1942)**

Archives départementales du Doubs, Besançon, 4 U 5/241 Justice de paix de Besançon Nord. Actes de société (1934-1942)  
Lieu de conservation : Archives départementales du Doubs, Besançon- Cote du document : 4 U 5/241

- **6 U/278 Dossiers de faillites et liquidations judiciaires (1930-1945)**

Archives départementales du Doubs, Besançon, 6 U/278 Dossiers de faillites et liquidations judiciaires (1930-1945)  
Lieu de conservation : Archives départementales du Doubs, Besançon- Cote du document : 6 U/278

- **6 U/486 Tribunal de commerce. Actes de société (1871-1940)**

Archives départementales du Doubs, Besançon, 6 U/486 Tribunal de commerce. Actes de société (1871-1940)  
Lieu de conservation : Archives départementales du Doubs, Besançon- Cote du document : 6 U/486

- **6 U/487 Tribunal de commerce. Actes de société (1872-1937)**

Archives départementales du Doubs, Besançon, 6 U/487 Tribunal de commerce. Actes de société (1872-1937)  
Lieu de conservation : Archives départementales du Doubs, Besançon- Cote du document : 6 U/487

- **170 W 7 Établissements classés (1948-1964)**

Archives départementales du Doubs, Besançon : 170 W 7 Établissements classés (1948-1964)  
Lieu de conservation : Archives départementales du Doubs, Besançon- Cote du document : 170 W 7

- **171 W 4 Etablissements classés (1946-1963)**

Archives départementales du Doubs, Besançon, 171 W 4 Etablissements classés (1946-1963)  
Lieu de conservation : Archives départementales du Doubs, Besançon- Cote du document : 171 W 4

- **491 W 3 Permis de construire. Registre de consignation des permis délivrés (1933-1935)**

Archives communales, Besançon : 491 W 3 Permis de construire. Registre de consignation des permis délivrés (1933-1935)  
Lieu de conservation : Archives communales, Besançon- Cote du document : 491 W 3

## Informations complémentaires

**Thématiques** : patrimoine industriel du Doubs

**Aire d'étude et canton** : Besançon industriel

**Dénomination** : usine de petite métallurgie, usine d'horlogerie

**Parties constituantes non étudiées** : atelier de fabrication, bureau

© Région Bourgogne-Franche-Comté, Inventaire du patrimoine



**Plan-masse et de situation. Extrait du plan cadastral, 2019.**

25, Besançon, 35 rue du Polygone

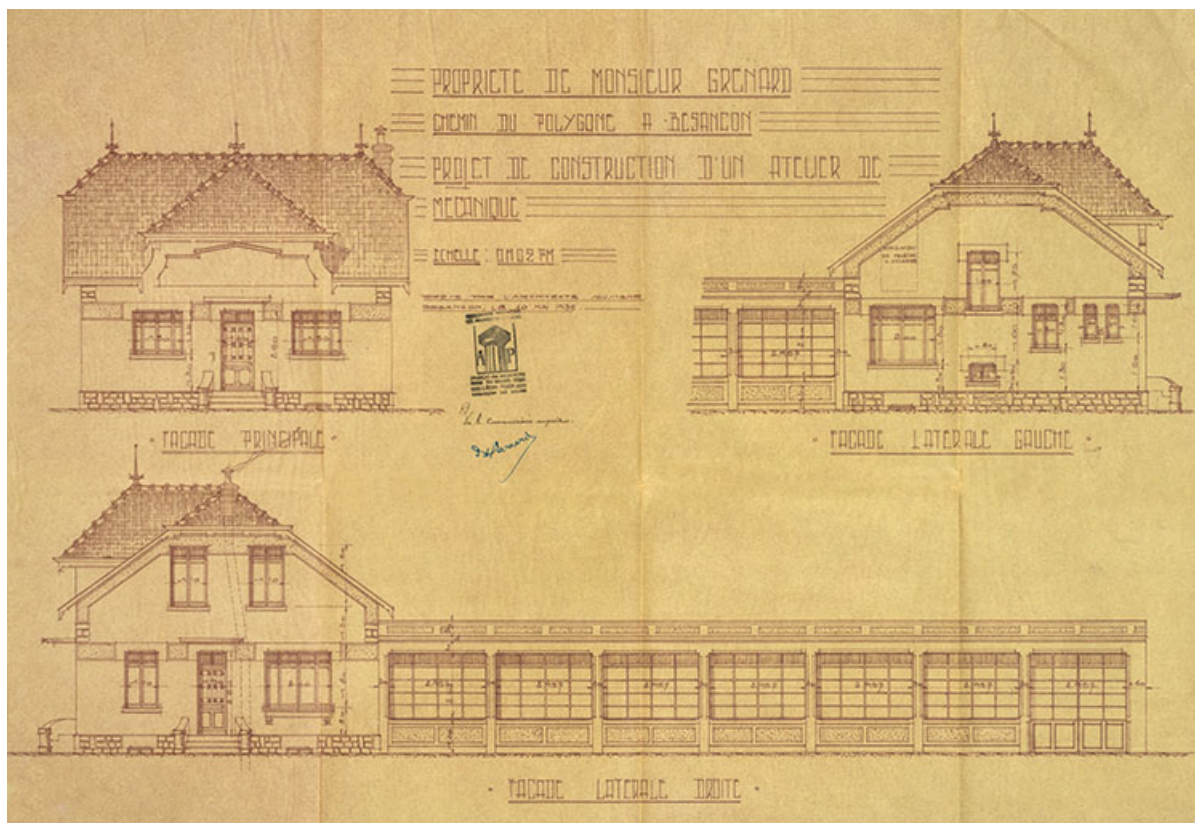
N° de l'illustration : 20192501135NUDA

Date : 2019

Auteur : Bertrand Turina

Reproduction soumise à autorisation du titulaire des droits d'exploitation

© Région Bourgogne-Franche-Comté, Inventaire du patrimoine



**Projet de construction d'un atelier de mécanique [élévation des façades], 1935.**  
25, Besançon, 35 rue du Polygone

**Source :**

**Archives départementales du Doubs, Besançon : 170 W 7. Projet de construction d'un atelier de mécanique [élévation des façades], échelle 0,02/m, par Léon Tock, 1935.**

Lieu de conservation : Archives départementales du Doubs, Besançon - Cote du document : 170 W 7

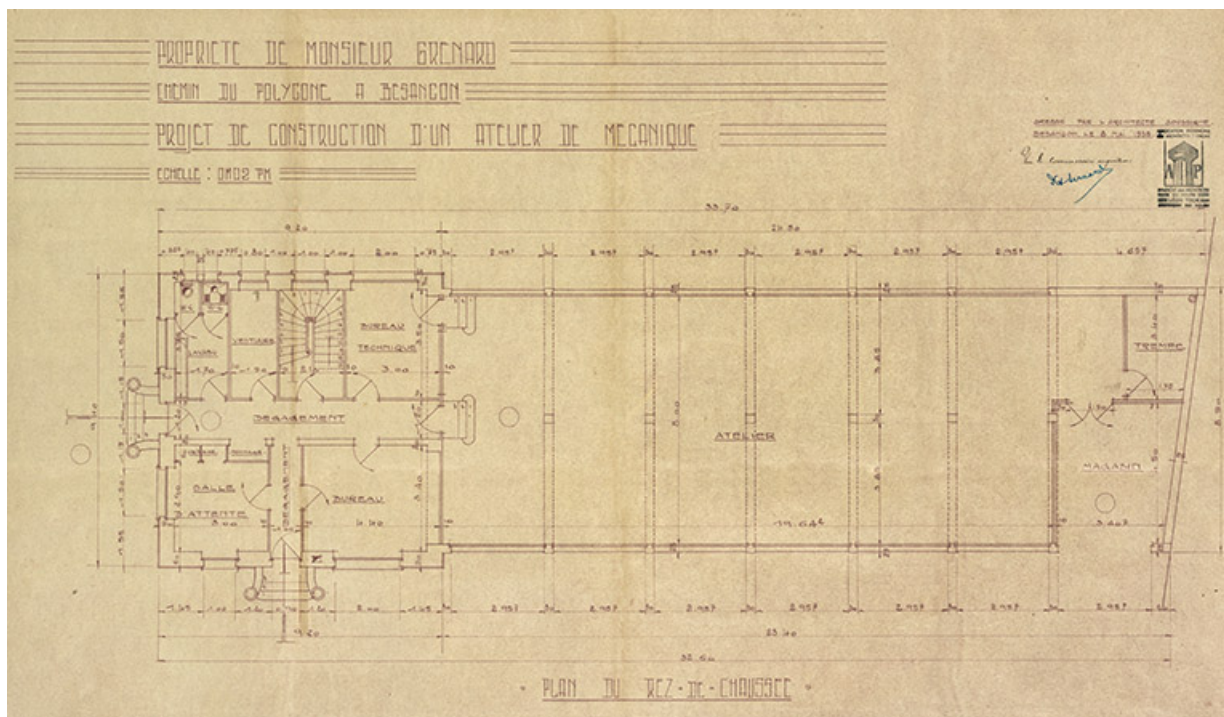
N° de l'illustration : 20192500043NUC4A

Date : 2019

Auteur : Bertrand Turina

Reproduction soumise à autorisation du titulaire des droits d'exploitation

© Région Bourgogne-Franche-Comté, Inventaire du patrimoine



Projet de construction d'un atelier de mécanique [plan du rez-de-chaussée], 1935.

25, Besançon, 35 rue du Polygone

Source :

Archives départementales du

Archives départementales du Doubs, Besançon : 170 W 7. Projet de construction d'un atelier de mécanique [plan du rez-de-chaussée], échelle 0,02/m, par Léon Tock, 1935.

Lieu de conservation : Archives départementales du Doubs, Besançon - Cote du document : 170 W 7

N° de l'illustration : 20192500044NUC4A

Date : 2019

Auteur : Bertrand Turina

Reproduction soumise à autorisation du titulaire des droits d'exploitation

© Région Bourgogne-Franche-Comté, Inventaire du patrimoine





**Vue d'ensemble depuis le sud-est.**

25, Besançon, 35 rue du Polygone

N° de l'illustration : 20172501315NUC4A

Date : 2017

Auteur : Jérôme Mongreville

Reproduction soumise à autorisation du titulaire des droits d'exploitation

© Région Bourgogne-Franche-Comté, Inventaire du patrimoine



**Vue depuis l'est.**

25, Besançon, 35 rue du Polygone

N° de l'illustration : 20172501316NUC4A

Date : 2017

Auteur : Jérôme Mongreville

Reproduction soumise à autorisation du titulaire des droits d'exploitation

© Région Bourgogne-Franche-Comté, Inventaire du patrimoine



**Vue de trois quarts depuis l'avenue du Polygone.**

25, Besançon, 35 rue du Polygone

N° de l'illustration : 20172501317NUC4A

Date : 2017

Auteur : Jérôme Mongreville

Reproduction soumise à autorisation du titulaire des droits d'exploitation

© Région Bourgogne-Franche-Comté, Inventaire du patrimoine





**Vue de trois quarts, depuis le sud-ouest.**

25, Besançon, 35 rue du Polygone

N° de l'illustration : 20172501318NUC4A

Date : 2017

Auteur : Jérôme Mongreville

Reproduction soumise à autorisation du titulaire des droits d'exploitation

© Région Bourgogne-Franche-Comté, Inventaire du patrimoine