

USINE DE CHAUSSURES GAIFFE, PUIS USINE DE DÉCOLLETAGE LA PRÉCISION AUTOMATIQUE L.F.

Bourgogne-Franche-Comté, Doubs
Besançon
47 avenue Georges Clemenceau

Dossier IA25001865 réalisé en 2017 revu en
2018

Auteur(s) : Raphaël Favereaux



Historique

L'usine de chaussures est construite vers 1884 par l'industriel Georges Joseph Guillaume, dit Gaiffe. L'affaire avait été fondée au centre-ville en 1880. La société connaît des difficultés dès 1889, mais elle dépose en 1890 un brevet pour un "système de chaussures dite à semelage incombustible" pour les ouvriers métallurgistes. En association avec Georges Maugey, fabricant de chaussures à Dijon, il fonde en 1891 la "Société anonyme pour la fabrication de chaussures brevetées", dissoute dès octobre 1892. Les machines sont actionnées par une machine à vapeur. La société emploie alors 230 personnes, tant à l'intérieur qu'à l'extérieur des ateliers, et utilise la main-d'œuvre de la "maison cellulaire de Besançon et du pénitencier militaire du 7e corps d'Armée". Outre les "pantoufles de tresse et de lisière", la société fabrique, parmi les chaussures brevetées, des pantoufles de repos, dits "chaussons consolidés et des chaussures pour vélocipédistes et sportsmen dits Soulier-Sport". Toujours à cette époque, Gaiffe fait construire un atelier de fabrication de tresses et lacets. Un magasin de vente, comprenant un atelier pour chaussures sur mesure cousues à la main, est établi rue Saint-Pierre (actuelle rue de la République). Pour contourner les nouveaux tarifs douaniers, une succursale est implantée à Carouge, près de Genève, vers 1892. En 1897 est fondée la société anonyme "Manufactures de Champforgeron - anciens établissements G. Gaiffe", à laquelle succède en 1902 la société en nom collectif "Société nouvelle des manufactures de Champforgeron", fondée par Gabriel Jouvanceau et Arthur Loëb. En 1912, année de dissolution de cette société, la "fabrique de chaussures Jouvanceau" emploie 60 personnes. A cette date, l'usine est équipée de 61 machines de fabrication de chaussures.

En 1920, La Précision Automatique L.F. y implante un atelier de décolletage, dite usine de Champforgeron, au 16 chemin des Saints (actuellement 47 avenue Clemenceau). Fondée en 1919 par Henri Lévy, cette société est une succursale de la maison Lévy Frères, qui avait été créée en 1897 par Henri et Gabriel Lévy et qui exploitait une manufacture de boîtes de montres 25 rue Gambetta à Besançon (aujourd'hui détruite). La Précision Automatique est dirigée par Georges Lévy (fils d'Henri), ingénieur des Arts et Manufactures, secondé par Paul Dagneaud et M. Pion, tous deux ingénieurs des Arts et Métiers. En 1923, la société est spécialisée dans le décolletage de précision (de 1 à 16 mm), et effectue aussi les opérations de fraisage, perçage et taraudage. Elle fabrique des pièces pour la petite mécanique, l'appareillage électrique, la téléphonie et la télégraphie, l'horlogerie, la serrurerie, les appareils médicaux, etc. Un atelier est spécialement aménagé à l'étage pour la fabrication des pièces de TSF (condensateurs, compensateurs). Le parc machines est actionné par un moteur semi-diesel de 40 chevaux et un moteur à gaz pauvre de 30 chevaux. Un nouvel atelier de fabrication est construit dans le prolongement sud de l'atelier initial dans le premier quart du 20e siècle, vraisemblablement à l'emplacement de la salle et de la chaufferie de la machine à vapeur. A partir de 1930, les deux établissements bisontins sont regroupés sous la société Henri et Georges Lévy. L'usine de la rue Clemenceau emploie 30 personnes en 1933 mais semble disparaître peu après. Les bâtiments sont aujourd'hui occupés par diverses sociétés, une micro-crèche et des logements.

Période(s) principale(s) : 4e quart 19e siècle

Période(s) secondaire(s) : 1er quart 20e siècle

Description

Les ateliers de fabrication sont construits en moellon de calcaire enduit, à un étage carré, couverts d'un toit à longs pans en tuile mécanique (l'atelier sud est couvert d'un toit à croupes). Le bâtiment abritant le logement et les bureaux, également en

moellon de calcaire enduit à un étage carré, est couvert d'un toit à croupes. Bâties à l'ouest de la cour, les dépendances (remises et garages) sont construites en pan de bois hourdées de brique.

Eléments descriptifs

Murs : calcaire, bois, brique, moellon, pan de bois, enduit

Toit : tuile mécanique

Etages : 1 étage carré

Energie utilisée : énergie thermique produite sur place, énergie électrique produite sur place

Sources documentaires

Documents d'archives

- **2 F 11 Commerce et industrie (1802-1939)**

Archives communales, Besançon, 2 F 11 Commerce et industrie (1802-1939)

Lieu de conservation : Archives communales, Besançon- Cote du document : 2 F 11

- **7 F3 Mouvements de grève et conflits du travail (1884-1953)**

Archives communales, Besançon, 7 F3 Mouvements de grève et conflits du travail (1884-1953)

Lieu de conservation : Archives communales, Besançon- Cote du document : 7 F3

- **M 1669 Etablissements classés (1933)**

Archives départementales du Doubs, Besançon : M 1669 Etablissements classés (1933)

Lieu de conservation : Archives départementales du Doubs, Besançon- Cote du document : M 1669

- **M 3085 Travail et main d'œuvre (1912)**

Archives départementales du Doubs, Besançon, M 3085 Travail et main d'œuvre (1912)

Lieu de conservation : Archives départementales du Doubs, Besançon- Cote du document : M 3085

- **4 U 5/224 Justice de paix de Besançon Nord. Actes de société (1887-1892)**

Archives départementales du Doubs, Besançon, 4 U 5/224 Justice de paix de Besançon Nord. Actes de société (1887-1892)

Lieu de conservation : Archives départementales du Doubs, Besançon- Cote du document : 4 U 5/224

- **4 U 5/225 Justice de paix de Besançon Nord. Actes de société (1893-1899)**

Archives départementales du Doubs, Besançon, 4 U 5/225 Justice de paix de Besançon Nord. Actes de société (1893-1899)

Lieu de conservation : Archives départementales du Doubs, Besançon- Cote du document : 4 U 5/225

- **4 U 5/226 Justice de paix de Besançon Nord. Actes de société (1901-1931)**

4 U 5/226 Justice de paix de Besançon Nord. Actes de société (1901-1931)

Lieu de conservation : Archives départementales du Doubs, Besançon- Cote du document : 4 U 5/226

- **4 U 5/237 Justice de paix de Besançon Nord. Actes de société (1922-1932)**

Archives départementales du Doubs, Besançon : 4 U 5/237 Justice de paix de Besançon Nord. Actes de société (1922-1932)

Lieu de conservation : Archives départementales du Doubs, Besançon- Cote du document : 4 U 5/237

- **5 U 14 Règlements d'ateliers et correspondances, documentation (1897-1937)**

Archives départementales du Doubs, Besançon : 5 U 14 Règlements d'ateliers et correspondances, documentation (1897-1937)

Lieu de conservation : Archives départementales du Doubs, Besançon- Cote du document : 5 U 14

- **6 U/221 Dossiers de faillites et liquidations judiciaires (1891-1902)**

Archives départementales du Doubs, Besançon : 6 U/221 Dossiers de faillites et liquidations judiciaires (1891-1902)

Lieu de conservation : Archives départementales du Doubs, Besançon- Cote du document : 6 U/221

- **6 U/489 Tribunal de commerce. Actes de société (1882-1934)**

Archives départementales du Doubs, Besançon : 6 U/489 Tribunal de commerce. Actes de société (1882-1934)

Lieu de conservation : Archives départementales du Doubs, Besançon- Cote du document : 6 U/489

Bibliographie

- **Gagnieux Alain. Étrangers de chez nous : l'immigration dans le Doubs et à Colombier-Fontaine, 1850-1950. - [Besançon] : Service éducatif des Archives départementales du Doubs : Conseil général du Doubs, 2008, 167 p.**
Gagnieux Alain. Étrangers de chez nous : l'immigration dans le Doubs et à Colombier-Fontaine, 1850-1950. - [Besançon] : Service éducatif des Archives départementales du Doubs : Conseil général du Doubs, 2008, 167 p.
- **Le département du Doubs, 1923**
Le département du Doubs. - [S.l.] : [s.n.], 1923 : ill. N° spécial de « L'illustration économique et financière », supplément du 4 août 1923

- **Sicard, Jules. Franche-Comté-Industrie-Commerce. - Besançon : s.n., 1894.**
Sicard, Jules. Franche-Comté-Industrie-Commerce. - Besançon : s.n., 1894.

Informations complémentaires

Thématiques : patrimoine industriel du Doubs

Aire d'étude et canton : Besançon industriel

Dénomination : usine de chaussures, usine de décolletage

Parties constituantes non étudiées : atelier de fabrication, logement, remise, écurie

© Région Bourgogne-Franche-Comté, Inventaire du patrimoine



Plan-masse et de situation. Extrait du plan cadastral, 2019.

25, Besançon, 47 avenue Georges Clémenceau

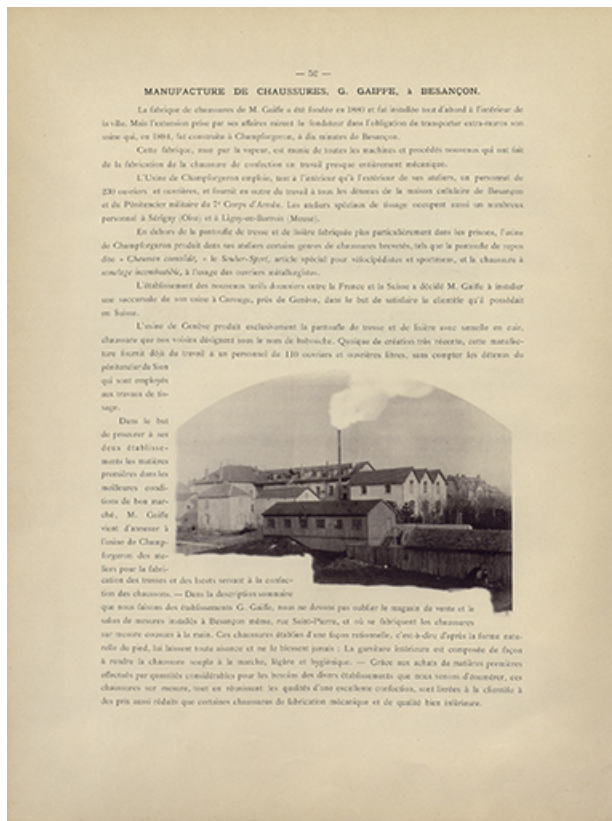
N° de l'illustration : 20192501123NUDA

Date : 2019

Auteur : Bertrand Turina

Reproduction soumise à autorisation du titulaire des droits d'exploitation

© Région Bourgogne-Franche-Comté, Inventaire du patrimoine



Manufacture de chaussures G. Gaiffe, à Besançon, 1894.
25, Besançon, 47 avenue Georges Clemenceau

Source :

Manufacture de chaussures G. Gaiffe, à Besançon. Dans : Franche-Comté / par Jules Sicard, 1894, p. 52.

N° de l'illustration : 20192500778NUC2A

Date : 2019

Reproduction soumise à autorisation du titulaire des droits d'exploitation

© Région Bourgogne-Franche-Comté, Inventaire du patrimoine



Papier à en-tête, 1893.

25, Besançon, 47 avenue Georges Clemenceau

Source :

Archives communales, Besançon : 2 F 11. Papier à en-tête, 1893.

Lieu de conservation : Archives communales, Besançon - Cote du document : 2 F 11

N° de l'illustration : 20192500742NUCA

Date : 2019

Reproduction soumise à autorisation du titulaire des droits d'exploitation

© Région Bourgogne-Franche-Comté, Inventaire du patrimoine



Papier à en-tête, 1901.

25, Besançon, 47 avenue Georges Clemenceau

Source :

Archives départementales du Doubs, Besançon : 5 U 14. Papier à en-tête, 1901.

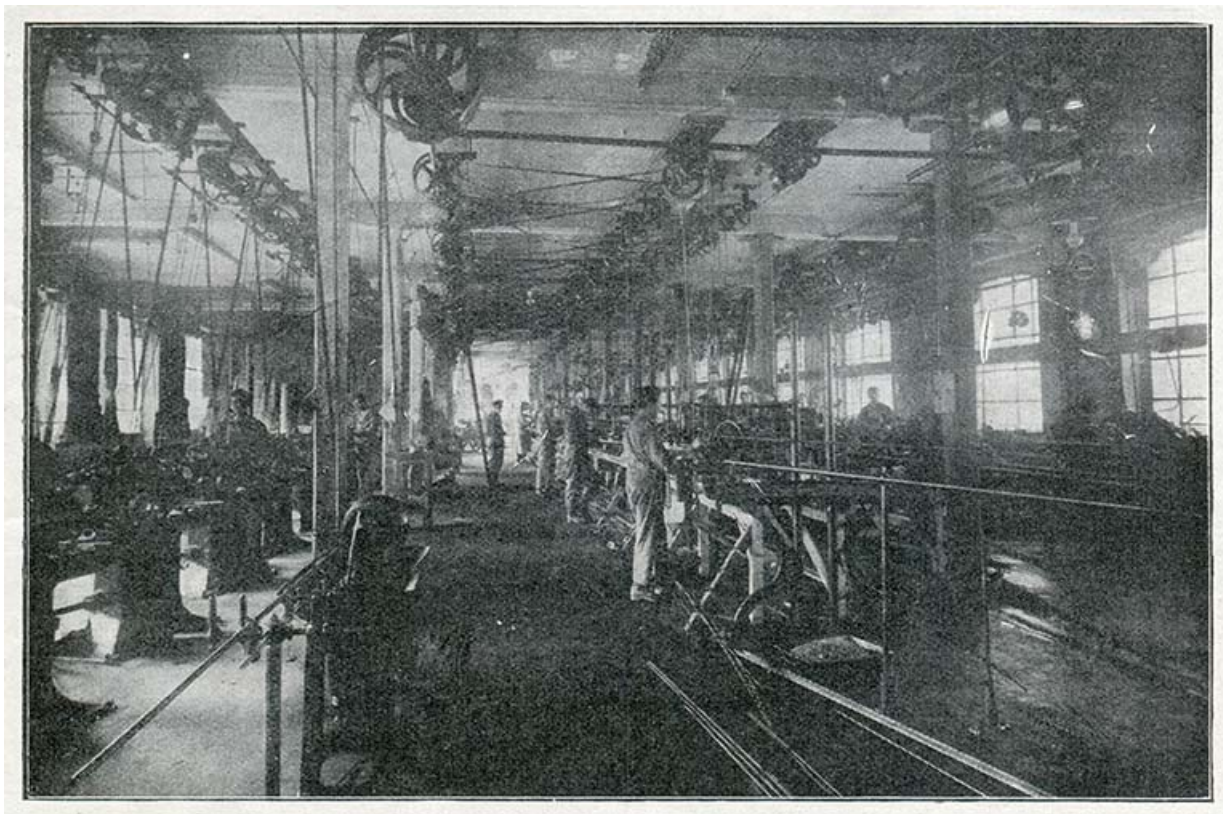
Lieu de conservation : Archives départementales du Doubs, Besançon - Cote du document : 5 U 14

N° de l'illustration : 20192500062NUC4A

Date : 2019

Reproduction soumise à autorisation du titulaire des droits d'exploitation

© Région Bourgogne-Franche-Comté, Inventaire du patrimoine



Section A. Machines automatiques, fotogr., s.d. [1923].

25, Besançon, 47 avenue Georges Clemenceau

Source :

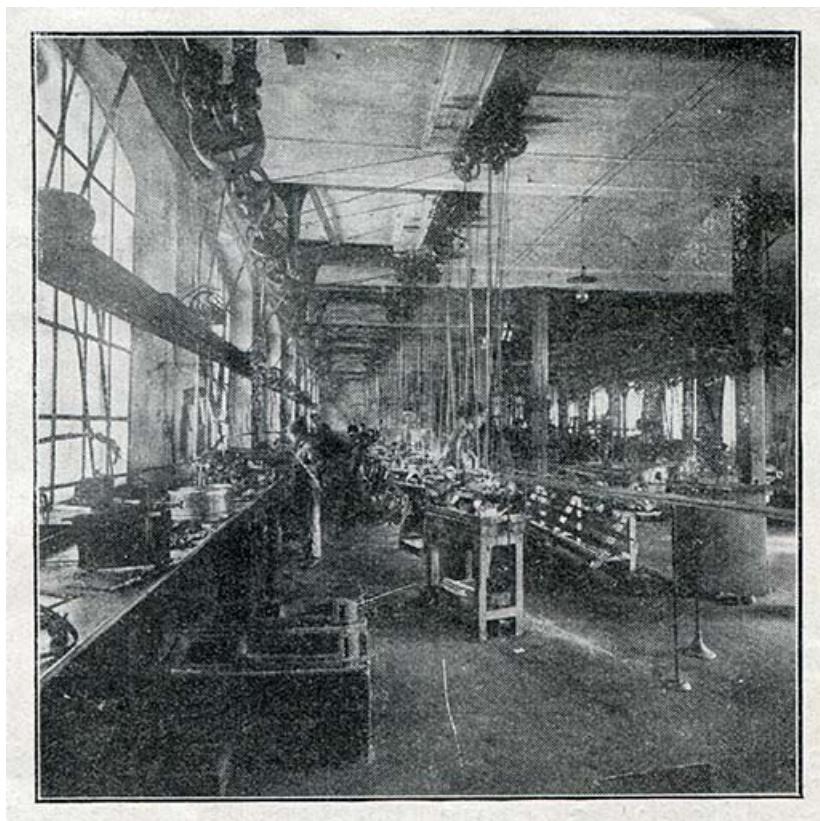
Section A. Machines automatiques, fotogr., s.d. [1923]. Dans : Le département du Doubs. - [S.l.] : [s.n.], 1923 : ill. N° spécial de « L'illustration économique et financière », supplément du 4 août 1923, p. 66.

N° de l'illustration : 20182500879NUC4A

Date : 2018

Reproduction soumise à autorisation du titulaire des droits d'exploitation

© Région Bourgogne-Franche-Comté, Inventaire du patrimoine



Section B. Machines automatiques, fotogr., s.d. [1923].

25, Besançon, 47 avenue Georges Clemenceau

Source :

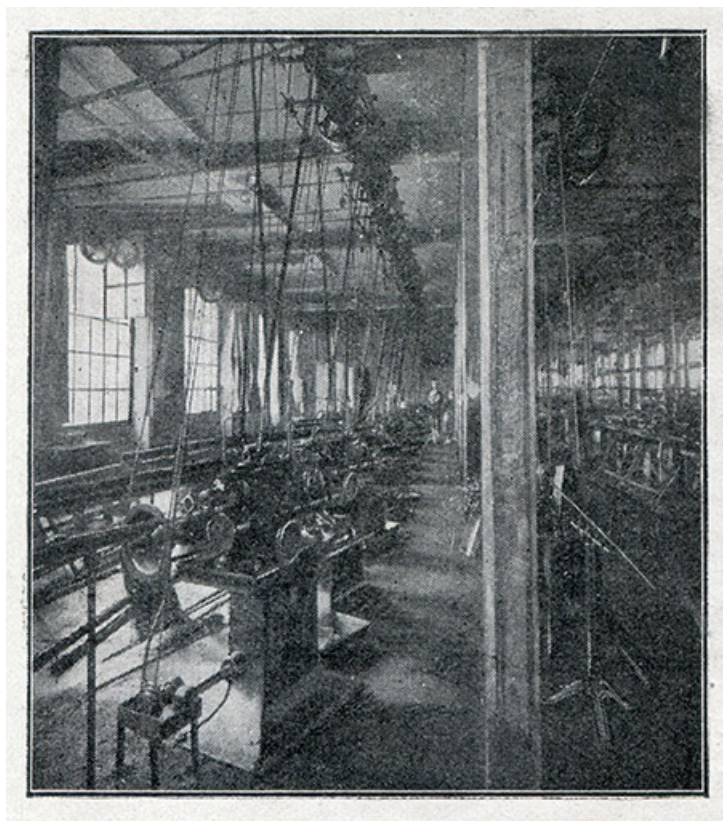
Section B. Machines automatiques, fotogr., s.d. [1923]. Dans : Le département du Doubs. - [S.l.] : [s.n.], 1923 : ill. N° spécial de « L'illustration économique et financière », supplément du 4 août 1923, p. 67.

N° de l'illustration : 20182500880NUC4A

Date : 2018

Reproduction soumise à autorisation du titulaire des droits d'exploitation

© Région Bourgogne-Franche-Comté, Inventaire du patrimoine



Section C. Machines automatiques, fotogr., s.d. [1923].
25, Besançon, 47 avenue Georges Clemenceau

Source :

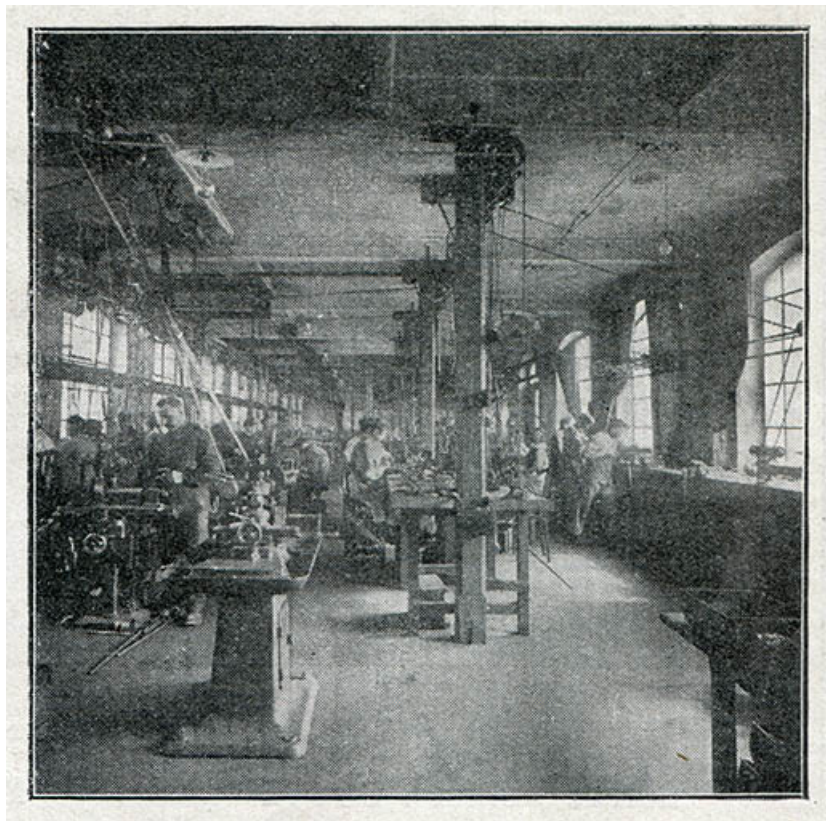
Section C. Machines automatiques, fotogr., s.d. [1923]. Dans : Le département du Doubs. - [S.l.] : [s.n.], 1923 : ill. N° spécial de « L'illustration économique et financière », supplément du 4 août 1923, p. 67.

N° de l'illustration : 20182500881NUC4A

Date : 2018

Reproduction soumise à autorisation du titulaire des droits d'exploitation

© Région Bourgogne-Franche-Comté, Inventaire du patrimoine



Section D. Reprises, fotogr., s.d. [1923].
25, Besançon, 47 avenue Georges Clemenceau

Source :

Section D. Reprises, fotogr., s.d. [1923]. Dans : Le département du Doubs. - [S.l.] : [s.n.], 1923 : ill. N° spécial de « L'illustration économique et financière », supplément du 4 août 1923, p. 67.

N° de l'illustration : 20182500882NUC4A

Date : 2018

Reproduction soumise à autorisation du titulaire des droits d'exploitation

© Région Bourgogne-Franche-Comté, Inventaire du patrimoine



Vue d'ensemble depuis le nord-est.

25, Besançon, 47 avenue Georges Clemenceau

N° de l'illustration : 20172501365NUC4A

Date : 2017

Auteur : Jérôme Mongreville

Reproduction soumise à autorisation du titulaire des droits d'exploitation

© Région Bourgogne-Franche-Comté, Inventaire du patrimoine



Vue depuis l'entrée.

25, Besançon, 47 avenue Georges Clemenceau

N° de l'illustration : 20172501368NUC4A

Date : 2017

Auteur : Jérôme Mongreville

Reproduction soumise à autorisation du titulaire des droits d'exploitation

© Région Bourgogne-Franche-Comté, Inventaire du patrimoine



Façade du logement sur la rue Grenier.

25, Besançon, 47 avenue Georges Clemenceau

N° de l'illustration : 20172501363NUC4A

Date : 2017

Auteur : Jérôme Mongreville

Reproduction soumise à autorisation du titulaire des droits d'exploitation

© Région Bourgogne-Franche-Comté, Inventaire du patrimoine



Façade est de l'atelier de fabrication.

25, Besançon, 47 avenue Georges Clemenceau

N° de l'illustration : 20172501364NUC4A

Date : 2017

Auteur : Jérôme Mongreville

Reproduction soumise à autorisation du titulaire des droits d'exploitation

© Région Bourgogne-Franche-Comté, Inventaire du patrimoine



Vue depuis l'entrée. Logement et atelier.

25, Besançon, 47 avenue Georges Clemenceau

N° de l'illustration : 20172501367NUC4A

Date : 2017

Auteur : Jérôme Mongreville

Reproduction soumise à autorisation du titulaire des droits d'exploitation

© Région Bourgogne-Franche-Comté, Inventaire du patrimoine



Les dépendances vues de trois quarts.

25, Besançon, 47 avenue Georges Clemenceau

N° de l'illustration : 20172501366NUC4A

Date : 2017

Auteur : Jérôme Mongreville

Reproduction soumise à autorisation du titulaire des droits d'exploitation

© Région Bourgogne-Franche-Comté, Inventaire du patrimoine