

IMMEUBLE ET ATELIER D'HORLOGERIE BESAND-DROZ

Bourgogne-Franche-Comté, Doubs
Morteau
6 rue Victor Hugo

Dossier IA25001854 réalisé en 2013 revu en
2018

Auteur(s) : Laurent Poupard



Historique

L'immeuble est construit vers 1905 pour Estelle Droz (1875-1944), mariée en 1921 avec César Besand (1866-1968), de Villers-le-Lac. Il reste ensuite dans la famille, passant vers 1922 au frère d'Estelle, Léopold Droz (1878-1944), gendre de Paul Mercier (dont le fils Camille exploitera une affaire au [8 rue de l'Helvétie](#)). Droz fait construire vers 1936 des garages (agrandis vers 1967 ?). Il est alors dit ouvrier horloger, puis fabricant d'horlogerie vers 1939 lorsqu'il partage la propriété avec son beau-frère César Besand. Ce dernier crée en avril 1950 (à 85 ans) la Sarl Besand-Droz (au capital de 300 000 F), laquelle réalise des montres de gousset sous la marque CBD (César Besand-Droz). Son affaire disparaît vraisemblablement à son décès ou peu avant. Le bâtiment est repris vers 1970 par Pierre Vouillot, horloger aux Ets Camille Mercier, et son frère Claude, tourneur dans une entreprise de petite mécanique en Suisse. Il est agrandi au nord (avec rehaussement de la toiture) entre 1975 et 1980 et doté d'un deuxième garage au cours de la décennie 1990.

Période(s) principale(s) : 1er quart 20e siècle

Période(s) secondaire(s) : 3e quart 20e siècle

Description

L'immeuble, aux murs de moellons calcaires enduits, comporte un sous-sol partiellement enterré, un rez-de-chaussée surélevé, deux étages carrés et un étage en surcroît, desservis par un escalier dans-oeuvre. Orné de chaînes d'angle et de corniches, il est coiffé par un toit à longs pans, demi-croupes et tuiles mécaniques. Il a été agrandi au nord par un corps en saillie, à trois étages carrés et couverture métallique. L'entrée principale au sud est surmontée d'un oriel récent. Deux garages complètent l'ensemble, avec toit à longs pans, pignons couverts et couverture métallique ou de tuiles mécaniques.

Éléments descriptifs

Murs : calcaire, béton, moellon, pan de béton armé, enduit

Toit : tuile mécanique, métal en couverture

Étages : sous-sol, rez-de-chaussée surélevé, 2 étages carrés, étage en surcroît

Élévation : élévation à travées

Escaliers : escalier dans-oeuvre, escalier isolé, escalier droit, en maçonnerie

Sources documentaires

Documents d'archives

- **3 P 412 Cadastre de la commune de Morteau, 1816-1978**

3 P 412 Cadastre de la commune de Morteau, 1816-1978

- 3 P 412 : Atlas parcellaire (11 feuilles), dessin (plume, lavis), par les géomètres du cadastre Girardier et Mestre, 1816-1817

- 3 P 412/1 : Registre des états de sections, 1818

- 3 P 412/4-5 : Matrice cadastrale des propriétés bâties et non bâties, 1823-1875. Le 1er volume manque.

- 3 P 412/2-3 : Matrice cadastrale des propriétés bâties et non bâties, 1876-1914
 - 3 P 412/6 : Matrice cadastrale des propriétés bâties, 1882-1910
 - 3 P 412/7-9 : Matrice cadastrale des propriétés non bâties, 1911-1965
 - 3 P 412/10-13 : Matrice cadastrale des propriétés bâties, 1911-1978
- Lieu de conservation : Archives départementales du Doubs, Besançon- Cote du document : 3 P 412

- **50 J 20 Syndicat de fabricants d'horlogerie de Besançon. Correspondance avec les fabricants, 1947-1963**

50 J 20 Syndicat de fabricants d'horlogerie de Besançon. Correspondance avec les fabricants, 1947-1963
Lieu de conservation : Archives départementales du Doubs, Besançon- Cote du document : 50 J 20

Documents figurés

- **Commune de Morteau. Voirie urbaine. Plan d'alignements. Rue Victor Hugo, 5 juillet 1930**

Commune de Morteau. Voirie urbaine. Plan d'alignements. Rue Victor Hugo, dessin (photocopie de lavis), par le géomètre U. Chatot, Villars-Saint-Georges le 5 juillet 1930, 30 x 120 cm, 1/500
Lieu de conservation : Collection particulière : Henri Leiser, Morteau

- **235 - Morteau pittoresque [vue d'ensemble plongeante depuis le nord], 1er quart 20e siècle [entre 1896 et 1912]**

235 - Morteau pittoresque [vue d'ensemble plongeante depuis le nord], carte postale, s.n., [1er quart 20e siècle, entre 1896 et 1912], Gaillard-Prêtre éd. à Besançon. Porte la date août 1912 (tampon) au recto.
Lieu de conservation : Collection particulière : Henri Ethalon, Les Ecorces

- **1253. Morteau - Vue générale [depuis l'ouest], 1ère moitié 20e siècle [après 1917]**

1253. Morteau - Vue générale [depuis l'ouest], carte postale, par Simon, s.d. [1ère moitié 20e siècle, après 1917], Simon éd. à Maîche.
Lieu de conservation : Collection particulière : Henri Ethalon, Les Ecorces

- **Prises de vues aériennes de l'IGN (20e siècle)**

Prises de vues aériennes de l'IGN (20e siècle). Consultables en ligne via le site du Géoportail (www.geoportail.gouv.fr)

Documents multimédias

- **Monneret, Christian. Recherches généalogiques**

Monneret, Christian. Recherches généalogiques. Accessibles en ligne sur le site de Geneanet : <http://gw.geneanet.org/>

Témoignages oraux

- **Vouillot (Mme) (témoignage oral)**

Vouillot (Mme), épouse de l'horloger Pierre Vouillot. Morteau

Informations complémentaires

Thématiques : patrimoine industriel du Doubs

Aire d'étude et canton : Pays horloger (le)

Dénomination : immeuble, atelier

Parties constituantes non étudiées : atelier de fabrication, bureau, logement, garage, stationnement, jardin potager

© Région Bourgogne-Franche-Comté, Inventaire du patrimoine



Plan-masse et de situation. Extrait du plan cadastral, 2018, section AF, 1/1 000.
25, Morteau, 6 rue Victor Hugo

N° de l'illustration : 20182501432NUDA

Date : 2018

Auteur : Bertrand Turina

Reproduction soumise à autorisation du titulaire des droits d'exploitation

© Région Bourgogne-Franche-Comté, Inventaire du patrimoine



235 - Morteau pittoresque [vue d'ensemble plongeante depuis le nord], 1er quart 20e siècle [entre 1896 et 1912]. Les deux bâtiments sont visibles au-dessus du timbre.

25, Morteau

Source :

235 - Morteau pittoresque [vue d'ensemble plongeante depuis le nord], carte postale, s.n., [1er quart 20e siècle, entre 1896 et 1912], Gaillard-Prêtre éd. à Besançon. Porte la date août 1912 (tampon) au recto.

Lieu de conservation : Collection particulière : Henri Ethalon, Les Ecorces

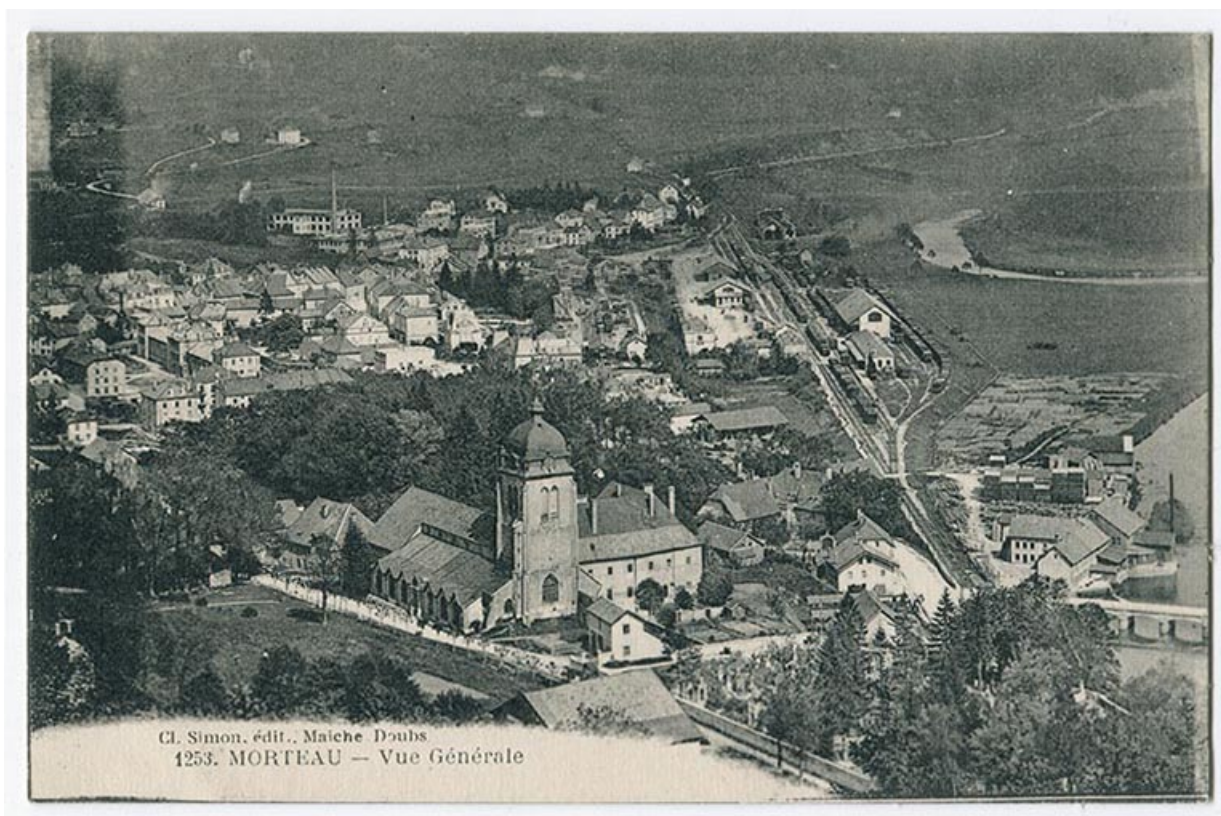
N° de l'illustration : 20172501420NUC2A

Date : 2017

Auteur : Bertrand Turina

Reproduction soumise à autorisation du titulaire des droits d'exploitation

© Région Bourgogne-Franche-Comté, Inventaire du patrimoine



1253. Morteau - Vue générale [depuis l'ouest], 1ère moitié 20e siècle [après 1917].
25, Morteau, 3 rue Victor Hugo

Source :

1253. Morteau - Vue générale [depuis l'ouest], carte postale, par Simon, s.d. [1ère moitié 20e siècle, après 1917], Simon éd. à Maïche.

Lieu de conservation : Collection particulière : Henri Ethalon, Les Ecorces

N° de l'illustration : 20172501431NUC2A

Date : 2017

Auteur : Bertrand Turina

Reproduction soumise à autorisation du titulaire des droits d'exploitation

© Région Bourgogne-Franche-Comté, Inventaire du patrimoine



Vue d'ensemble de la rue Victor Hugo, avec l'immeuble au premier plan.
25, Morteau, 6 rue Victor Hugo

N° de l'illustration : 20182501230NUC4A

Date : 2018

Auteur : Sonia Dourlot

Reproduction soumise à autorisation du titulaire des droits d'exploitation

© Région Bourgogne-Franche-Comté, Inventaire du patrimoine



Façades antérieure et latérale gauche.

25, Morteau, 6 rue Victor Hugo

N° de l'illustration : 20182501231NUC4A

Date : 2018

Auteur : Sonia Dourlot

Reproduction soumise à autorisation du titulaire des droits d'exploitation

© Région Bourgogne-Franche-Comté, Inventaire du patrimoine



Façades postérieure et latérale gauche.

25, Morteau, 6 rue Victor Hugo

N° de l'illustration : 20182501232NUC4A

Date : 2018

Auteur : Sonia Dourlot

Reproduction soumise à autorisation du titulaire des droits d'exploitation

© Région Bourgogne-Franche-Comté, Inventaire du patrimoine



Façade latérale droite.

25, Morteau, 6 rue Victor Hugo

N° de l'illustration : 20182501233NUC4A

Date : 2018

Auteur : Sonia Dourlot

Reproduction soumise à autorisation du titulaire des droits d'exploitation

© Région Bourgogne-Franche-Comté, Inventaire du patrimoine