

## CHOCOLATERIE ET CONFISERIE KLAUS

Bourgogne-Franche-Comté, Doubs  
Morteau  
3 rue Victor Hugo

Dossier IA25001852 réalisé en 2013 revu en  
2018

Auteur(s) : Laurent Poupard



### Historique

L'usine est bâtie en 1896 pour le Suisse Jacques Klaus (1825-1909). Etabli confiseur au Locle (rue du Temple) en 1856, ce dernier y a construit en 1884 une petite fabrique (rue Bournot). Il industrialise rapidement sa production dans une usine située dans la rue portant actuellement son nom. Le développement de la branche Chocolat le conduit à ouvrir deux nouvelles unités : celle de Morteau en 1896 (pour contourner les droits d'importation élevés instaurés en 1892 par la loi Méline) et la deuxième au Locle en 1907 (une troisième sera créée à Paris avant 1923). L'usine de Morteau est composée de trois corps de bâtiments (deux vastes ateliers encadrant un corps plus étroit), éclairés par des verrières, et d'une maison d'habitation, édifiée vers 1893 par l'entrepreneur Jacques Billard et presque aussitôt acquise par Klaus. Devenue Société anonyme des Fabriques de Chocolat et Confiserie J. Klaus en 1899, l'entreprise emploie au total, en France et en Suisse, 500 personnes en 1909 à la mort de son fondateur. A Morteau, les cadres et une partie des ouvriers sont Suisses et protestants, ce qui a conduit la société à leur faire construire en 1904 un temple à proximité. Un nouveau bâtiment (abritant notamment une machine à vapeur) y est édifié au nord durant la première décennie du 20e siècle, ouvert de larges baies en arc segmentaire et coiffé d'un toit terrasse (remplacé par la suite par un toit à croupes). Une statistique mentionne 200 personnes travaillant dans cette usine en 1912, 160 (70 hommes et 90 femmes) en 1930 (une autre statistique en mentionne 135 à cette date, dont 18 Suisses, deux Italiens et un Belge). Si en 1959 la fabrique du Locle compte 200 ouvriers en moyenne (la fabrication est saisonnière) pour le marché suisse et l'exportation, celle de Morteau en a une centaine (80 en 1961 ?) travaillant pour la France et ses colonies (elle est renommée pour ses chocolats et ses caramels notamment). Restée fidèle à son réseau de distribution de proximité (boulangeries, confiseries, chocolateries, etc.), l'entreprise est en difficulté à la fin du 20e siècle du fait de l'essor de la grande distribution. L'usine du Locle ferme en 1992 (elle a été démolie et remplacée par l'École technique du Centre interrégional de Formation des Montagnes neuchâteloises). La société est reprise en 1999 par Philippe Leroux, qui développe de nouvelles recettes, fabrique à partir de 2002 sous les marques de la grande distribution, se lance sur le marché du commerce équitable en 2005 et crée un réseau de magasins d'usine l'année suivante. À la suite de problèmes financiers dus à la hausse du cours du cacao, elle doit licencier 13 de ses 63 salariés en 2010 avant d'être placée en redressement judiciaire l'année suivante. En 2012, elle est acquise par Hubert Decreuse, à la tête d'une entreprise de charcuterie fondée en 1965 à Pontarlier et transférée à La Cluse-et-Mijoux en 1997. H. Decreuse, qui avait auparavant déjà repris la Biscuiterie des Sapins Vuez Frères à Mouthe, fonde la Société nouvelle Klaus, Sarl au capital de 40 000 €, et redémarre la fabrication avec 24 salariés. La partie ancienne du site est endommagée par un incendie le 4 septembre 2014.

**Période(s) principale(s) :** 4e quart 19e siècle / 1er quart 20e siècle

**Dates :** 1896 (daté par travaux historiques)

**Auteur(s) de l'oeuvre :**

Jacques Billard (entrepreneur, attribution par source)

### Description

L'usine a des murs en moellons calcaires enduits, avec pan de béton armé pour le corps au nord. Les bâtiments ont deux ou trois niveaux : le corps nord compte ainsi un étage carré et un étage en surcroît, coiffés d'un toit à longs pans, croupes et tuiles mécaniques (l'atelier appuyé contre lui en retour au nord-est est sommé d'une terrasse en béton). Les toitures de la partie sud, refaites après l'incendie de 2014, sont à longs pans, pignons couverts et matériau synthétique ("shingle"). Au sud,

la maison du directeur (actuellement bureau) est en moellons calcaires enduits et briques silico-calcaires apparentes, avec toit en pavillon brisé associant métal (brisis) et tuiles mécaniques (terrassons). Les baies de ces constructions sont majoritairement en arc segmentaire avec encadrement en briques.

### Eléments descriptifs

**Murs** : calcaire, béton, brique silico-calcaire, moellon, pan de béton armé, enduit, enduit

**Toit** : tuile mécanique, métal en couverture, matériau synthétique en couverture, béton en couverture

**Etages** : 1 étage carré, étage en surcroît

**Élévation** : élévation à travées

**Escaliers** : escalier dans-oeuvre

**Energie utilisée** : énergie thermique produite sur place, énergie électrique achetée

### Sources documentaires

#### Documents d'archives

• **3 P 412 Cadastre de la commune de Morteau, 1816-1978**

3 P 412 Cadastre de la commune de Morteau, 1816-1978- 3 P 412 : Atlas parcellaire (11 feuilles), dessin (plume, lavis), par les géomètres du cadastre Girardier et Mestre, 1816-1817- 3 P 412/1 : Registre des états de sections, 1818- 3 P 412/4-5 : Matrice cadastrale des propriétés bâties et non bâties, 1823-1875. Le 1er volume manque.- 3 P 412/2-3 : Matrice cadastrale des propriétés bâties et non bâties, 1876-1914- 3 P 412/6 : Matrice cadastrale des propriétés bâties, 1882-1910- 3 P 412/7-9 : Matrice cadastrale des propriétés non bâties, 1911-1965- 3 P 412/10-13 : Matrice cadastrale des propriétés bâties, 1911-1978

Lieu de conservation : Archives départementales du Doubs, Besançon- Cote du document : 3 P 412

• **M 3038 Travail et main d'œuvre (1912)**

Archives départementales du Doubs, Besançon, M 3038 Travail et main d'œuvre (1912)

Lieu de conservation : Archives départementales du Doubs, Besançon- Cote du document : M 3038

• **M 3044 Travail et main d'œuvre, 1926-1930**

M 3044 Travail et main d'œuvre, 1926-1930

Lieu de conservation : Archives départementales du Doubs, Besançon- Cote du document : M 3044

• **Facture à en-tête de la société Klaus SA, 18 janvier 1923**

Facture à en-tête de la société Klaus SA, 18 janvier 1923

Lieu de conservation : Collection particulière : Henri Bonnet, Fournet-Luisans

• **Facture à en-tête de la société Klaus SA, 21 juillet 1944**

Facture à en-tête de la société Klaus SA, 21 juillet 1944

Lieu de conservation : Collection particulière : Henri Bonnet, Fournet-Luisans

#### Documents figurés

• **Morteau industriel. - La chocolaterie Klaus, limite 19e siècle 20e siècle [avant 1907]**

Morteau industriel. - La chocolaterie Klaus, carte postale, s.n., limite 19e siècle 20e siècle [avant 1907], Charles Pierre éd. à Morteau. Porte les dates 11 juillet 1907 (manuscrite) et 12 juillet 1907 (tampon) au recto ; avant 1903 (verso).

Lieu de conservation : Collection particulière : Henri Ethalon, Les Ecorces

• **45 - Morteau - La chocolaterie, limite 19e siècle 20e siècle [avant 1908]**

45 - Morteau - La chocolaterie, carte postale, s.n., s.d. [limite 19e siècle 20e siècle, avant 1908], Librairie-papeterie Cochois éd. à Morteau. Porte la date 1908 (tampon) au verso.

Lieu de conservation : Collection particulière : Henri Ethalon, Les Ecorces

• **8. - Morteau (Doubs). - La chocolaterie Klaus, 1er quart 20e siècle**

8. - Morteau (Doubs). - La chocolaterie Klaus, carte postale, s.n., [1er quart 20e siècle], C. Lardier éd. à Besançon. Porte la date 23 novembre 1925 (manuscrite et tampon) au verso.

Lieu de conservation : Collection particulière : Elisabeth Bonnet, Les Gras

• **214. - Morteau. - La chocolaterie, 1er quart 20e siècle**

214. - Morteau. - La chocolaterie, carte postale, s.n. s.d. [1er quart 20e siècle], Farine Frères éd. à Morteau.

Lieu de conservation : Collection particulière : Henri Ethalon, Les Ecorces

• **1253. Morteau - Vue générale [depuis l'ouest], 1ère moitié 20e siècle [après 1917]**

1253. Morteau - Vue générale [depuis l'ouest], carte postale, par Simon, s.d. [1ère moitié 20e siècle, après 1917], Simon éd. à Maîche.

Lieu de conservation : Collection particulière : Henri Ethalon, Les Ecorces

• **254. Morteau - Vu du Mondez (côté est), 1ère moitié 20e siècle**

254. Morteau - Vu du Mondez (côté est), carte postale, s.n., s.d. [1ère moitié 20e siècle], Louis Rochet éd. au Russey.  
Publiée dans : Vuillet, Bernard. Le val de Morteau et les Brenets en 1900. - Les Gras : B. Vuillet, Villers-le-Lac : G. Caille, 1978, p. 68.

• **[Vue d'ensemble de la ville, depuis le nord-ouest], milieu 20e siècle.**

[Vue d'ensemble de la ville, depuis le nord-ouest], photographie (plaque de verre), par Manias (?), s.d. [milieu 20e siècle].  
Cote(s) originale(s) et inscription(s) : 1557 Morteau.

Lieu de conservation : Région Bourgogne-Franche-Comté, Inventaire et Patrimoine, Besançon- Cote du document : Fonds Manias

## Bibliographie

• **Chevalier, Michel. Tableau industriel de la Franche-Comté (1960-1961), 1961**

Chevalier, Michel. Tableau industriel de la Franche-Comté (1960-1961). - Paris : les Belles lettres, 1961. 101 p. : cartes ; 24 cm. (Annales littéraires de l'Université de Besançon. Cahiers de géographie de Besançon ; 9)

• **Daveau, Suzanne. Les régions frontalières de la montagne jurassienne. Étude de géographie humaine, 1959**

Daveau, Suzanne. Les régions frontalières de la montagne jurassienne. Étude de géographie humaine. - Lyon : Institut des Études rhodaniennes, 1959. 571 p. : ill. ; 24 cm. Th. : Lettres, 1957.

• **Le département du Doubs, 1923**

Le département du Doubs. - [S.l.] : [s.n.], 1923 : ill. N° spécial de « L'illustration économique et financière », supplément du 4 août 1923

• **H., J.-F. Klaus et l'arrivée du protestantisme à Morteau, 11 janvier 2011**

H., J.-F. Klaus et l'arrivée du protestantisme à Morteau. C'est-à-dire, n° 162, 11 janvier 2011, p. 19 : ill. Document accessible en ligne : <https://www.c-a-d.fr/sites/default/files/flip/CAD162/index.html#/20/zoomed> (consultation : 12 juillet 2018)

• **H., J.-F. La chocolaterie Klaus reprend espoir, 27 février 2012**

H., J.-F. La chocolaterie Klaus reprend espoir. C'est-à-dire, n° 174, 27 février 2012, p. 6 : ill. Document accessible en ligne : <https://www.c-a-d.fr/sites/default/files/flip/CAD174/index.html#/6/zoomed> (consultation : 12 juillet 2018)

• **Jeanneret-de-Rougemont, Anne. Klaus, Jacques, 2007**

Jeanneret-de-Rougemont, Anne. Klaus, Jacques. In : Dictionnaire historique de la Suisse. - Fondation DHS, 20 août 2007. Article accessible en ligne à l'adresse : <http://www.hls-dhs-dss.ch/textes/f/F30996.php> (consultation : 12 juillet 2017)

• **Leiser, Henri ; Jacquot, Didier. Morteau et environs d'hier à aujourd'hui, 2010**

Leiser, Henri ; Jacquot, Didier. Morteau et environs d'hier à aujourd'hui. - Pontarlier : Presses du Belvédère, 2010. 188 p. : ill. ; 24 cm.

• **Mamet, Joël. Klaus repris par Decreuse, 3 février 2012**

Mamet, Joël. Klaus repris par Decreuse. L'Est républicain, édition du Doubs, 3 février 2012, ill.

• **Vuillet, Bernard. Le val de Morteau et les Brenets en 1900, 1978**

Vuillet, Bernard. Le val de Morteau et les Brenets en 1900, d'après la collection de cartes postales de Georges Caille. - Les Gras : B. Vuillet, Villers-le-Lac : G. Caille, 1978. 294 p. : cartes postales ; 31 cm.

## Informations complémentaires

- **Klaus** : <https://httpwww.klaus.com>

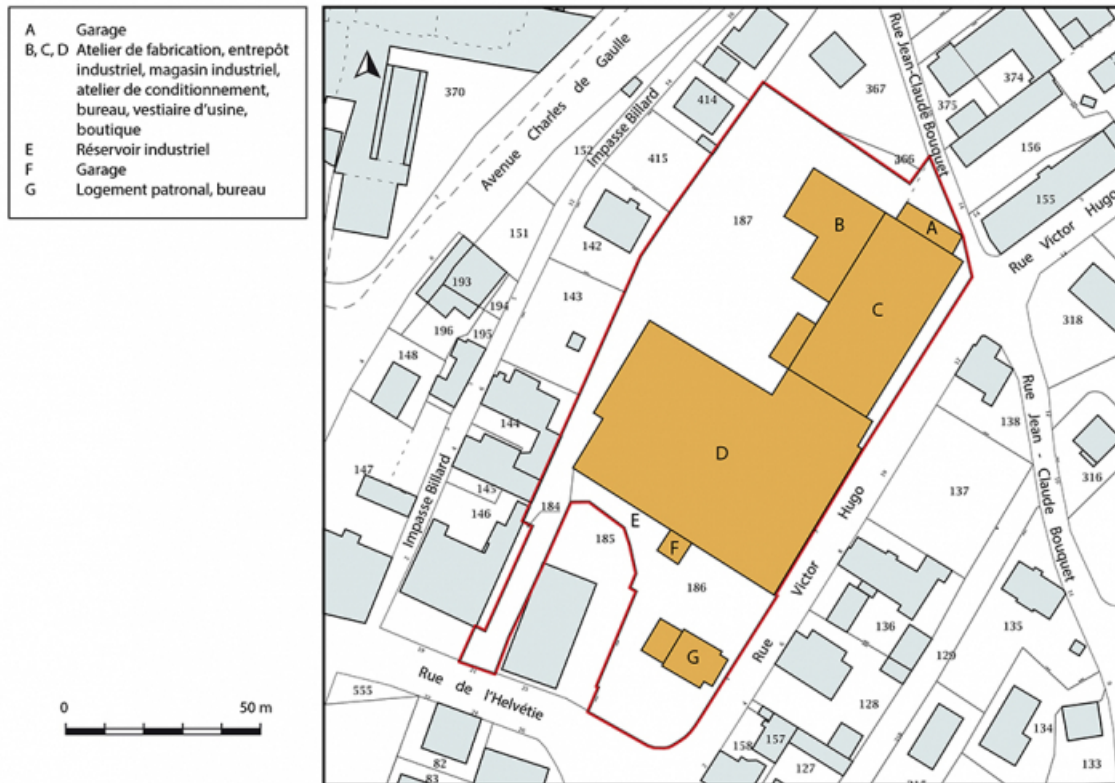
**Thématiques** : patrimoine industriel du Doubs

**Aire d'étude et canton** : Pays horloger (le)

**Dénomination** : chocolaterie, confiserie

**Parties constituantes non étudiées** : atelier de fabrication, atelier de conditionnement, bureau, entrepôt industriel, magasin industriel, réservoir industriel, logement patronal, vestiaire d'usine, boutique

© Région Bourgogne-Franche-Comté, Inventaire du patrimoine



**Plan-masse et de situation. Extrait du plan cadastral, 2018, section AF, 1/1 000.**  
25, Morteau, 3 rue Victor Hugo

N° de l'illustration : 20182501430NUDA

Date : 2018

Auteur : Bertrand Turina

Reproduction soumise à autorisation du titulaire des droits d'exploitation

© Région Bourgogne-Franche-Comté, Inventaire du patrimoine

**Chocolats Klaus S.A.**  
O.D. 4 USINES  
LE LOCLE (Suisse) — PARIS — MORTEAU (Doubs)  
Paris, le 18 Janvier 1923

Monsieur G A R N T  
Epicerie, Place de l'Eglise  
M O R T E A U . (Doubs)

TELEGRAMMES: KLAUSINA PARIS

COM N° Batlogg

15-10168  
Nous avons expédié de notre usine de Morteau  
Payable 40 jours 2 %

KILOS	J.K. N° Bou N°	Caisse	Taxes		CHOCOLAY		CONFISERIE	
			ANCIEN	NOUVEAU	FRS	CTS	FRS	CTS
100		Bouchées assorties			17	--		
100		Croquants petite			10	--		
100		Caramels berger					30	--
100		" trapèze					13	--
					27	--	55	--
							27	--
							80	--
							86	35

Escompte 2 %

Fr: 86,35 payable en p/traité à fin Février 1923  
TOUTE LA CORRESPONDANCE DOIT ÊTRE ADRESSÉE A BOBIGNY PRÈS PARIS

**Facture à en-tête de la société Klaus SA, 18 janvier 1923.**  
25, Morteau, 3 rue Victor Hugo

**Source :**

**Facture à en-tête de la société Klaus SA, 18 janvier 1923**

Lieu de conservation : Collection particulière : Henri Bonnet, Fournet-Luisans

N° de l'illustration : 20182500341NUC4A

Date : 2018

Reproduction soumise à autorisation du titulaire des droits d'exploitation

© Région Bourgogne-Franche-Comté, Inventaire du patrimoine



**Facture à en-tête de la société Klaus SA (détail), 18 janvier 1923.**  
25, Morteau, 3 rue Victor Hugo

**Source :**

**Facture à en-tête de la société Klaus SA, 18 janvier 1923**

Lieu de conservation : Collection particulière : Henri Bonnet, Fournet-Luisans

N° de l'illustration : 20182500342NUC4A

Date : 2018

Reproduction soumise à autorisation du titulaire des droits d'exploitation

© Région Bourgogne-Franche-Comté, Inventaire du patrimoine



VERRES LE LODIE VERRES MORTEAU

**Klaus S.A. CONFISERIE**  
(SOCIÉTÉ ANONYME)  
MORTEAU, le 21 juillet 1944

TELEGRAMMES : KLAUS MORTEAU  
TELEPHONE : N° 6

CHOCOLAT  
SPECIALITES  
CHOCOLATS FINS  
CARAMELS MOUS KLAUS  
BOUCHERIES, FROTTAGES  
DENRÉES SÂTÉAUX  
COUVERTURE - PÂTE PÂTE  
ETC., ETC.

CAPITAL ACHETÉ DE Fr. 1.000.000

COMPTES DE CHARGES POSTALES  
BOURGES  
LYON 830-82  
BOURGES DE MONTAUBAN N° 8841

246 Correspondance

Monsieur JULY  
Epicerie  
M O R T E A U (Doubs)

12/

DU pour les marchandises et après  
expédies à nos risques et périls par n/camion  
Payable au comptant

**J. K. Caisse**

continent réfugiés.

KILOS	N°	ARTICLES	PRIX		CHOCOLAT		CONFISERIE		TOTAL	
			Fr.	Ct.	Fr.	Ct.	Fr.	Ct.	Fr.	Ct.
25.-		Confiserie	37.75				943.75			943.75
		Prais de timbres.....							2.-	945.75
										945.75

Taxe perçue pour le Trésor

Fr. 945.75. Payables au comptant.

P.A. 2155.

**Facture à en-tête de la société Klaus SA, 21 juillet 1944.**  
25, Morteau, 3 rue Victor Hugo

**Source :**

**Facture à en-tête de la société Klaus SA, 21 juillet 1944**

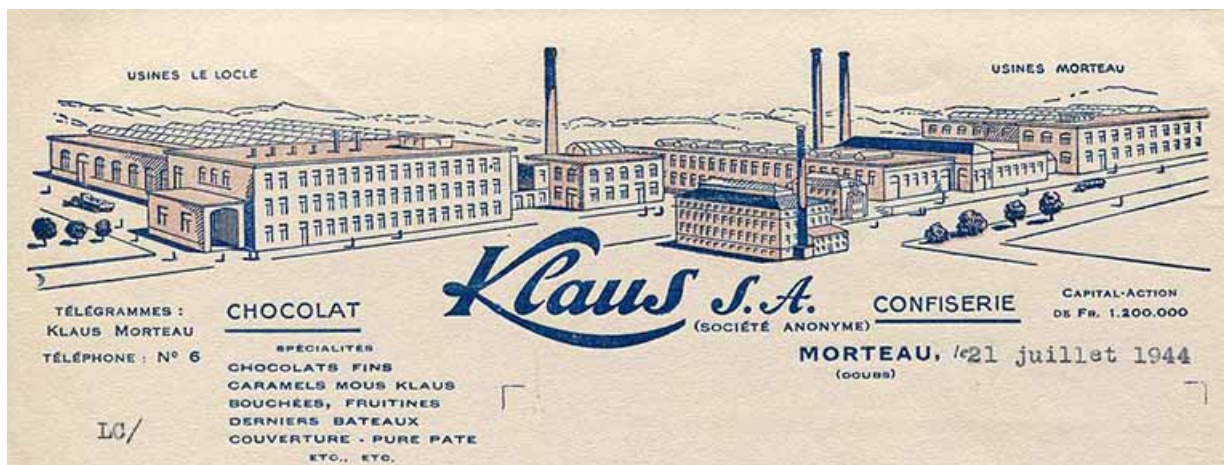
Lieu de conservation : Collection particulière : Henri Bonnet, Fournet-Luisans

N° de l'illustration : 20182500412NUC4A

Date : 2018

Reproduction soumise à autorisation du titulaire des droits d'exploitation

© Région Bourgogne-Franche-Comté, Inventaire du patrimoine



**Facture à en-tête de la société Klaus SA (détail), 21 juillet 1944**  
25, Morteau, 3 rue Victor Hugo

**Source :**

**Facture à en-tête de la société Klaus SA, 21 juillet 1944**

Lieu de conservation : Collection particulière : Henri Bonnet, Fournet-Luisans

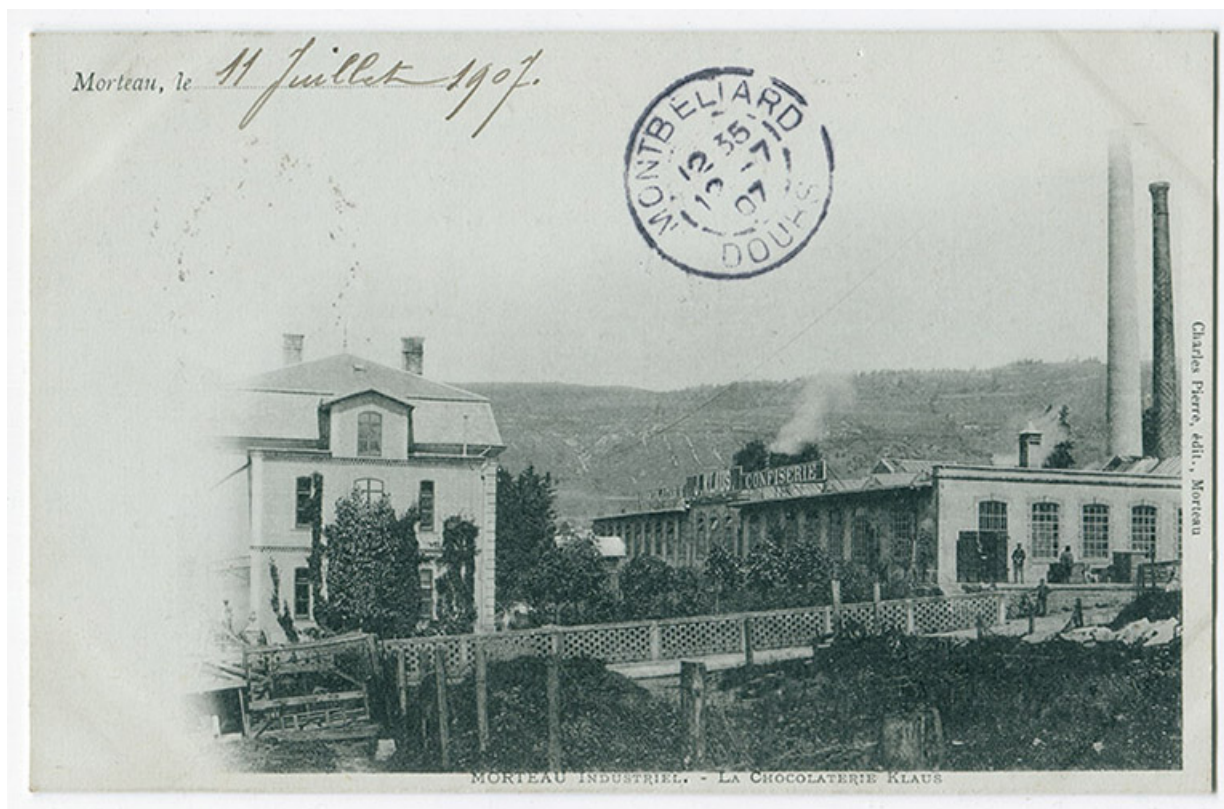
N° de l'illustration : 20182500413NUC4A

Date : 2018

Reproduction soumise à autorisation du titulaire des droits d'exploitation

© Région Bourgogne-Franche-Comté, Inventaire du patrimoine





**Morteau industriel. - La chocolaterie Klaus, limite 19e siècle 20e siècle [avant 1907].**

25, Morteau, 3 rue Victor Hugo

**Source :**

**Morteau industriel. - La chocolaterie Klaus, carte postale, s.n., limite 19e siècle 20e siècle [avant 1907], Charles Pierre éd. à Morteau. Porte les dates 11 juillet 1907 (manuscrite) et 12 juillet 1907 (tampon) au recto ; avant 1903 (verso).**

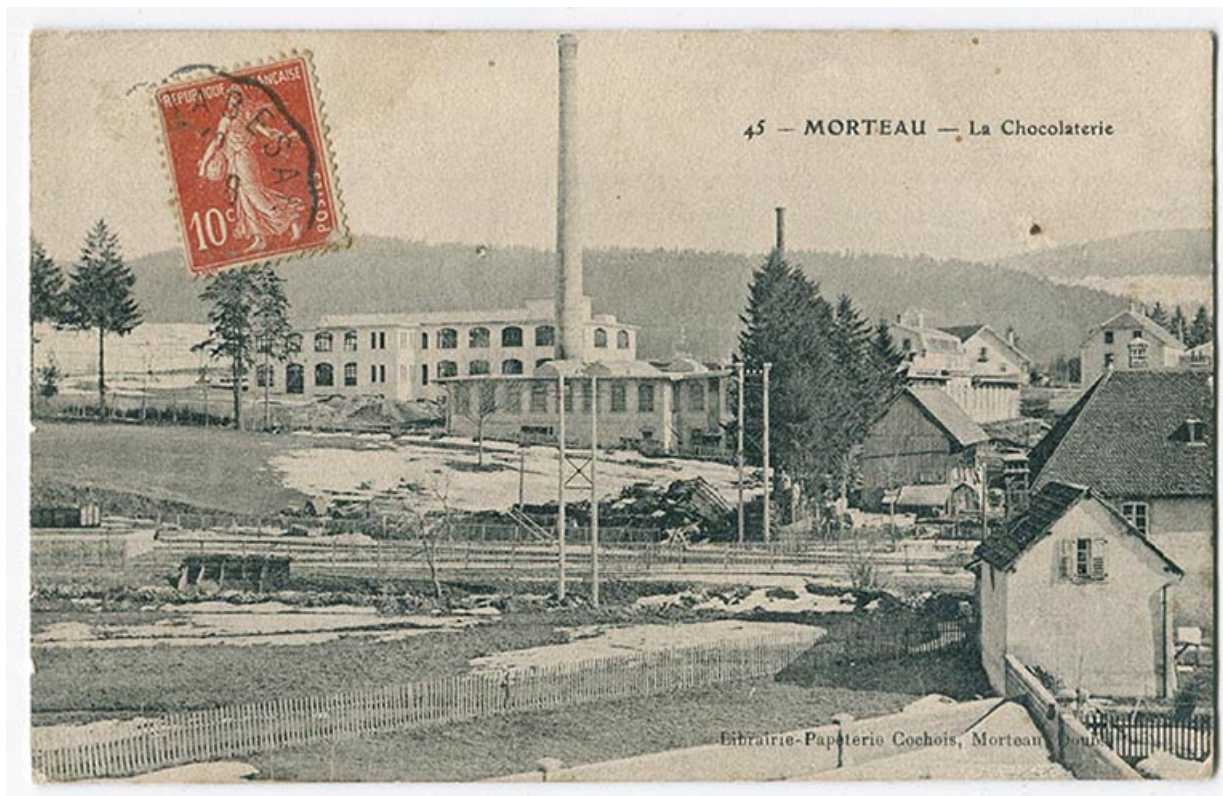
Lieu de conservation : Collection particulière : Henri Ethalon, Les Ecorces

N° de l'illustration : 20172501472NUC2A

Date : 2017

Reproduction soumise à autorisation du titulaire des droits d'exploitation

© Région Bourgogne-Franche-Comté, Inventaire du patrimoine



**45 - Morteau - La chocolaterie, limite 19e siècle 20e siècle [avant 1908].**

25, Morteau, 3 rue Victor Hugo

**Source :**

**45 - Morteau - La chocolaterie, carte postale, s.n., s.d. [limite 19e siècle 20e siècle, avant 1908], Librairie-papeterie Cochois éd. à Morteau. Porte la date 1908 (tampon) au verso.**

Lieu de conservation : Collection particulière : Henri Ethalon, Les Ecorces

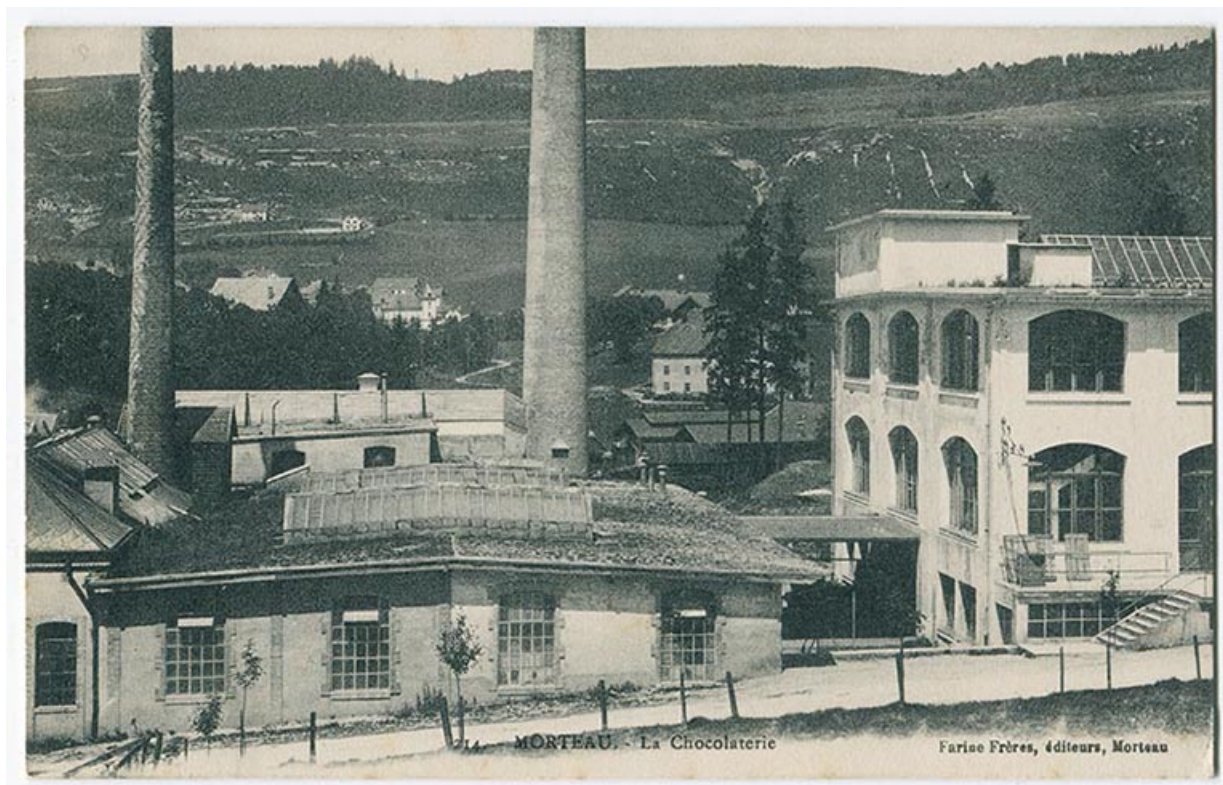
N° de l'illustration : 20172501473NUC2A

Date : 2017

Reproduction soumise à autorisation du titulaire des droits d'exploitation

© Région Bourgogne-Franche-Comté, Inventaire du patrimoine





**214. - Morteau. - La chocolaterie, 1er quart 20e siècle.**  
25, Morteau, 3 rue Victor Hugo

**Source :**

**214. - Morteau. - La chocolaterie, carte postale, s.n. s.d. [1er quart 20e siècle], Farine Frères éd. à Morteau.**

Lieu de conservation : Collection particulière : Henri Ethalon, Les Ecorces

N° de l'illustration : 20172501474NUC2A

Date : 2017

Reproduction soumise à autorisation du titulaire des droits d'exploitation

© Région Bourgogne-Franche-Comté, Inventaire du patrimoine



**8. - Morteau (Doubs). - La chocolaterie Klaus, 1er quart 20e siècle.**

25, Morteau, 3 rue Victor Hugo

**Source :**

**8. - Morteau (Doubs). - La chocolaterie Klaus, carte postale, s.n., [1er quart 20e siècle], C. Lardier éd. à Besançon. Porte la date 23 novembre 1925 (manuscrite et tampon) au verso.**

Lieu de conservation : Collection particulière : Elisabeth Bonnet, Les Gras

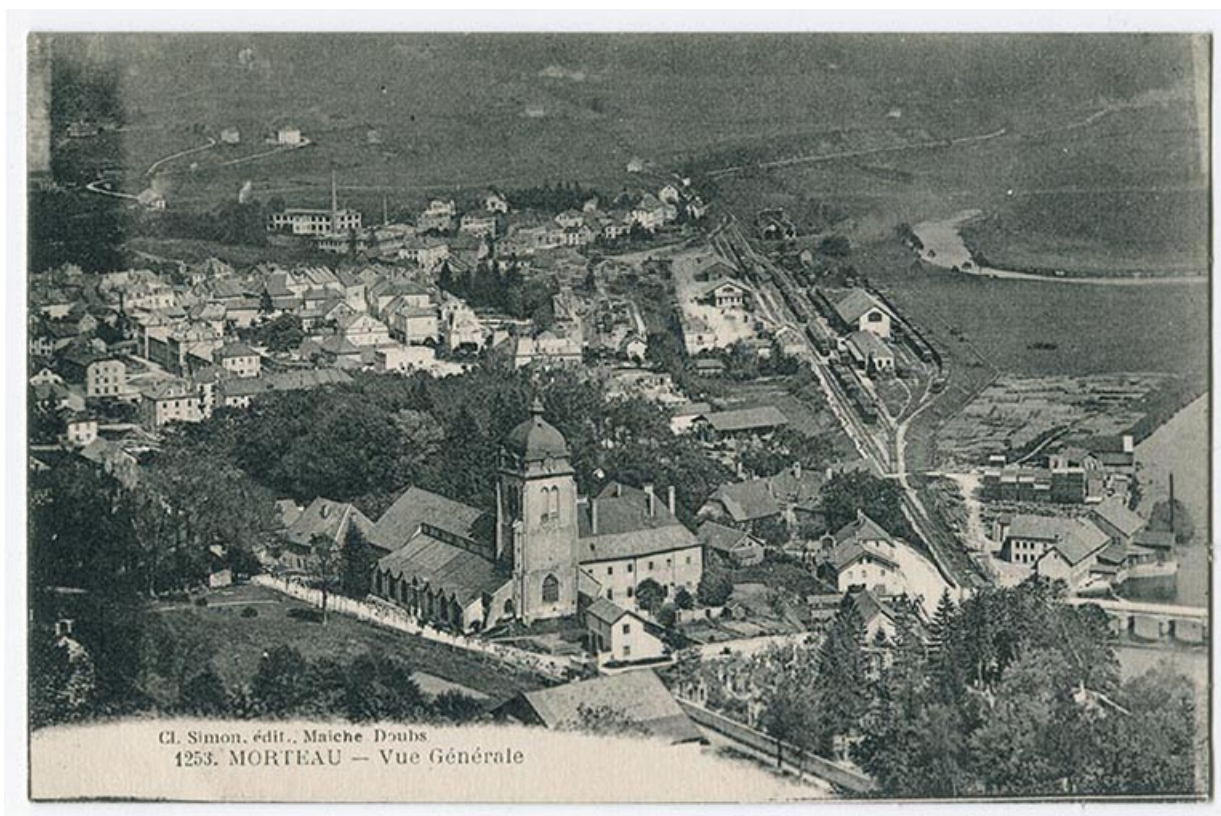
N° de l'illustration : 20172500259NUC4A

Date : 2017

Reproduction soumise à autorisation du titulaire des droits d'exploitation

© Région Bourgogne-Franche-Comté, Inventaire du patrimoine





**1253. Morteau - Vue générale [depuis l'ouest], 1ère moitié 20e siècle [après 1917].**  
25, Morteau, 3 rue Victor Hugo

**Source :**

**1253. Morteau - Vue générale [depuis l'ouest], carte postale, par Simon, s.d. [1ère moitié 20e siècle, après 1917], Simon éd. à Maïche.**

Lieu de conservation : Collection particulière : Henri Ethalon, Les Ecorces

N° de l'illustration : 20172501431NUC2A

Date : 2017

Reproduction soumise à autorisation du titulaire des droits d'exploitation

© Région Bourgogne-Franche-Comté, Inventaire du patrimoine





[Vue d'ensemble de la ville, depuis le nord-ouest], milieu 20e siècle.  
25, Morteau, 3 rue Victor Hugo

**Source :**

[Vue d'ensemble de la ville, depuis le nord-ouest], photographie (plaque de verre), par Manias (?), s.d. [milieu 20e siècle]. Cote(s) originale(s) et inscription(s) : 1557 Morteau.

Lieu de conservation : Région Bourgogne-Franche-Comté, Inventaire et Patrimoine, Besançon - Cote du document : Fonds Manias

N° de l'illustration : 20062501080PY

Date : 2006

Reproduction soumise à autorisation du titulaire des droits d'exploitation

© Région Bourgogne-Franche-Comté, Inventaire du patrimoine



**Enseigne émaillée au long de la rue de l'Helvétie.**  
25, Morteau, 3 rue Victor Hugo

N° de l'illustration : 20132502410NUC2A

Date : 2013

Auteur : Yves Sancey

Reproduction soumise à autorisation du titulaire des droits d'exploitation

© Région Bourgogne-Franche-Comté, Inventaire du patrimoine



**Bâtiment nord : façade antérieure, de trois quarts droite.**

25, Morteau, 3 rue Victor Hugo

N° de l'illustration : 20132502406NUC2A

Date : 2013

Auteur : Yves Sancey

Reproduction soumise à autorisation du titulaire des droits d'exploitation

© Région Bourgogne-Franche-Comté, Inventaire du patrimoine



**Chocolaterie et confiserie Klaus, à Morteau.**

N° de l'illustration : 20132502405NUC2A

Date : 2013

Auteur : Yves Sancey

Reproduction soumise à autorisation du titulaire des droits d'exploitation

© Région Bourgogne-Franche-Comté, Inventaire du patrimoine





**Bâtiments sud : façade antérieure, de trois quarts droite.**  
25, Morteau, 3 rue Victor Hugo

N° de l'illustration : 20132502407NUC2A

Date : 2013

Auteur : Yves Sancey

Reproduction soumise à autorisation du titulaire des droits d'exploitation

© Région Bourgogne-Franche-Comté, Inventaire du patrimoine





**Bâtiments sud : façade antérieure, de trois quarts gauche.**

25, Morteau, 3 rue Victor Hugo

N° de l'illustration : 20132502408NUC2A

Date : 2013

Auteur : Yves Sancey

Reproduction soumise à autorisation du titulaire des droits d'exploitation

© Région Bourgogne-Franche-Comté, Inventaire du patrimoine



**Bâtiments sud : façade latérale gauche.**

25, Morteau, 3 rue Victor Hugo

N° de l'illustration : 20132502404NUC2A

Date : 2013

Auteur : Yves Sancey

Reproduction soumise à autorisation du titulaire des droits d'exploitation

© Région Bourgogne-Franche-Comté, Inventaire du patrimoine



**Bâtiments sud : façade latérale gauche, vue en enfilade.**  
25, Morteau, 3 rue Victor Hugo

N° de l'illustration : 20132502409NUC2A

Date : 2013

Auteur : Yves Sancey

Reproduction soumise à autorisation du titulaire des droits d'exploitation

© Région Bourgogne-Franche-Comté, Inventaire du patrimoine





**Bâtiments nord et sud : façade postérieure, depuis le nord.**

25, Morteau, 3 rue Victor Hugo

N° de l'illustration : 20132502415NUC2A

Date : 2013

Auteur : Yves Sancey

Reproduction soumise à autorisation du titulaire des droits d'exploitation

© Région Bourgogne-Franche-Comté, Inventaire du patrimoine



**Bâtiments sud : façades postérieure et latérale droite.**

25, Morteau, 3 rue Victor Hugo

N° de l'illustration : 20132502413NUC2A

Date : 2013

Auteur : Yves Sancey

Reproduction soumise à autorisation du titulaire des droits d'exploitation

© Région Bourgogne-Franche-Comté, Inventaire du patrimoine





**Bâtiments nord et sud : jonction vue depuis le nord.**

25, Morteau, 3 rue Victor Hugo

N° de l'illustration : 20132502412NUC2A

Date : 2013

Auteur : Yves Sancey

Reproduction soumise à autorisation du titulaire des droits d'exploitation

© Région Bourgogne-Franche-Comté, Inventaire du patrimoine



**Bâtiments nord : façade postérieure, de trois quarts droite.**

25, Morteau, 3 rue Victor Hugo

N° de l'illustration : 20132502414NUC2A

Date : 2013

Auteur : Yves Sancey

Reproduction soumise à autorisation du titulaire des droits d'exploitation

© Région Bourgogne-Franche-Comté, Inventaire du patrimoine



**Bâtiment nord : façade latérale droite.**

25, Morteau, 3 rue Victor Hugo

N° de l'illustration : 20132502411NUC2A

Date : 2013

Auteur : Yves Sancey

Reproduction soumise à autorisation du titulaire des droits d'exploitation

© Région Bourgogne-Franche-Comté, Inventaire du patrimoine





**Logement patronal, vu de l'est.**  
25, Morteau, 3 rue Victor Hugo

N° de l'illustration : 20132502403NUC2A

Date : 2013

Auteur : Yves Sancey

Reproduction soumise à autorisation du titulaire des droits d'exploitation

© Région Bourgogne-Franche-Comté, Inventaire du patrimoine



**Logement patronal, de trois quarts depuis le nord-est.**  
25, Morteau, 3 rue Victor Hugo

N° de l'illustration : 20132502402NUC2A

Date : 2013

Auteur : Yves Sancey

Reproduction soumise à autorisation du titulaire des droits d'exploitation

© Région Bourgogne-Franche-Comté, Inventaire du patrimoine





**Logement patronal, de trois quarts depuis le sud-est.**

25, Morteau, 3 rue Victor Hugo

N° de l'illustration : 20132502401NUC2A

Date : 2013

Auteur : Yves Sancey

Reproduction soumise à autorisation du titulaire des droits d'exploitation

© Région Bourgogne-Franche-Comté, Inventaire du patrimoine