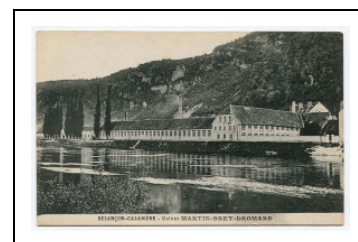


## FAÏENCERIE, PUIS USINE DE CONSTRUCTION MÉCANIQUE, PUIS TISSAGE, PUIS FAÏENCERIE, DITES USINES DE CASAMÈNE

Bourgogne-Franche-Comté, Doubs  
Besançon  
Casamène - avenue de la 7e Armée  
américaine

Dossier IA25001847 réalisé en 2017

Auteur(s) : Raphaël Favereaux



### Historique

#### L'activité faïencière

En 1830, Michel Brey acquiert pour 30 000 francs une propriété à Casamène, sur la rive gauche du Doubs, au lieu-dit Grange Calf (ou Calfe). Sa fille Catherine Louise Brey, mariée à François Ezéchiel Martin-Gousset, hérite peu après du terrain. Fils du maître tailleur de pierres et entrepreneur bisontin Pierre Joseph Martin-Gousset, François dit Martin-Brey y fait construire peu après une faïencerie. Il obtient le 9 septembre 1840 un brevet pour des « procédés et appareils de percussion pour la fabrication des briques, tuiles, carreaux et autres objets de moulage en terre et autre matière ». Une maison est bâtie en 1845, et la construction d'une tuilerie apparaît sur la matrice cadastrale en 1849. François Martin-Brey s'oriente vers la production de carreaux de faïence et de dallage en relief, et pièces et plaques pour poêles et cheminées. La société Martin-Brey est récompensée à l'exposition universelle de 1855 pour l'envoi de "carreaux de terre cuite vernissée, ornés de dessins de couleurs". En 1857, la société demande l'autorisation d'établir "une machine à vapeur de 6 chevaux destinée à faire mouvoir des moulins à ciment hydraulique à émaux, et à la fabrication de produits céramiques à Casamène". Jules Louis Martin-Brey (1832-1909) succède à son père à la fin des années 1850 ou au début des années 1860. Il obtient en 1866 un brevet pour un « lavabo en faïence ou en porcelaine fabriqué d'une seule pièce ». La société Martin-Brey rachète en 1870 le fabricant de poêles en faïences Sotta (32 faubourg Rivotte à Besançon), et installe deux ateliers à la Malate et au Clos, près du village de Beure. La faïencerie est reconstruite (ou agrandie ?) entre 1869 et 1871 ("entrepôt, atelier et parc, manufacture de faïence, remise"), complétée au sud d'un atelier de peinture, d'une écurie, et d'un hangar magasin entre 1881 et 1885. L'établissement industriel emploie 60 personnes en 1886. En 1839, quatre Suisses originaires de Nyon, Pierre Louis Raguin de Bons, Emmanuel Théodore, Jules Emmanuel et Jean-François de la Fléchère, acquièrent une propriété jouxtant à l'ouest celle de François Martin-Brey. Ils s'associent à Eugène Paillard et forment le 2 juillet 1841 la société en commandite "Eugène Paillard et Cie", spécialisée dans la fabrication de poterie fine (faïence). Construite en 1840-1841, la faïencerie est équipée de fours, séchoirs, tours, moulins à silex et émail, machines à pulvériser, délayer et broyer. Le 27 mai 1842, Eugène Paillard et son frère Amédée sont autorisés "à établir dans leur manufacture de poterie fine une machine à vapeur 12 chevaux destinée à mettre en mouvement les moulins à broyer". La faïencerie est dirigée par M. Gonin, ingénieur civil, et produit de la vaisselle de faïence fine. D'après un annuaire départemental, l'usine emploie 120 personnes en 1844. Après le départ d'Eugène Paillard vers 1844, une société est formée par un dénommé André Vieusseux, sous l'appellation André Vieusseux et Cie, mais l'affaire est liquidée en 1845.

#### L'activité métallurgique

Les bâtiments de la faïencerie Vieusseux sont vendus en janvier 1846 à Jean-Claude Guillemain, mécanicien de son état. Celui-ci est déjà installé sur le site puisque qu'un arrêté préfectoral du 2 juin 1842 l'autorise à mettre en service une machine à vapeur de 8 chevaux dans son "atelier de constructions de machines". Des ateliers sont construits en 1848-1849, prolongés vers l'est, le long du chemin de halage, en 1852-1853 (forge, fonderie). A cette occasion, Guillemain est autorisé à mettre en service une machine à vapeur de 25 chevaux pour actionner l'outillage. En 1854, Guillemain apporte son usine à la Société des Hauts Fourneaux, Fonderies et Forges de Franche-Comté. A cette date, l'usine (C 583-587) comprend une forge, un atelier d'ajustage, un atelier des tours, une fonderie de fer et une de cuivre, et un atelier de construction. L'outillage comprend un four à réverbère, deux cubilots, deux étuves, deux machines à vapeur, deux marteaux pilons, 17 forges et fours à réchauffer, des machines soufflantes et des ventilateurs, 22 tours (dont quatre tours parallèles), 15 grues, 10 machines à raboter et à fraiser, deux machines à tarauder, 13 machines à percer et à aléser, une machine à mortaiser et quatre pompes. Une maison est construite en 1856, puis un atelier et un entrepôt sont achevés en 1859. Toujours spécialisée dans la fabrication de machines,

l'usine emploie alors 250 personnes et utilise annuellement "1000 tonnes de houille, 400 tonnes de Saint-Etienne et Epinac et 100 tonnes de charbon de bois". En 1858, la société des Hauts Fourneaux, Fonderies et Forges de Franche-Comté achète à Pierre-Jules Bertin un terrain jouxtant le site industriel au sud (C 588-591). En 1862, Jean-Claude Guillemin, agissant en tant que directeur de l'usine, demande en son nom l'autorisation d'installer "une chaudière et deux machines à vapeur pour le service de ses ateliers situés à Casamène". L'activité métallurgique de la Société des Hauts Fourneaux, Fonderies et Forges de Franche-Comté cesse en 1868, mais le site semble conserver une fonction de stockage.

### La double activité : textile et faïencière

En 1889, Jules Louis Martin-Brey acquiert les locaux de la Société des Hauts Fourneaux, Fonderies et Forges de Franche-Comté, à l'ouest, et y implante un tissage en 1892. Associé à son gendre Jules Alexis Dromard (époux de sa fille Marthe Marie), il crée une manufacture spécialisée dans la fabrication de tissus élastiques (mercerie en gros, bonneterie, confection en coton, laine, soie, schappe). A la mort de Jules Louis Martin-Brey en 1909, Dromard poursuit l'activité. En 1921 est fondée la société Manufacture de Tissus Elastiques (Tissages Martin-Brey-Dromard et Fils), qui emploie 58 personnes en 1928. L'effectif se maintient jusque dans les années 1960, puis décline au début des années 1970. En 1984, l'incendie de l'atelier de tissage marque l'arrêt de l'activité. La société employait alors 20 personnes et fabriquait des sous-vêtements, des bretelles, rubans et sangles élastiques, de la mercerie, des housses pour automobiles, etc. Elle utilisait une centaine de métiers pour tresses et deux métiers à tisser et à tricoter. Après l'implantation du tissage, la faïencerie est agrandie et dotée de nouveaux équipements : un bâtiment abritant un four de grande capacité en 1898, un bureau en 1901, des "fours de poêlerie" entre 1903 et 1908, un générateur et un moteur à gaz en 1907. L'affaire se poursuit avec Jules-Louis Martin-Brey, secondé vers 1895 par son 2e gendre Félix Petijean de Marcilly (1862-1923), puis par le gendre de ce dernier, Paul d'Eudeville jusqu'en 1935. Réorganisée après la Première Guerre mondiale, l'usine emploie 62 personnes en 1928. Elle est reprise en 1947 par la faïencerie de Longchamp (21) et s'oriente vers la fabrication de faïence à usage industriel. La faïencerie dite de Longchamp emploie 70 personnes en 1960 et 58 en 1975. Elle cesse son activité en 2005. En 1958, une partie des bâtiments de la faïencerie accueille la Scoder (succursale de la société Gros Lambert, à Besançon) qui installe un atelier de découpage et d'emboutissage. En 1952, un arrêté autorise la société anonyme la Gravure française, implantée 2 rue Félix Vieille, à transférer son activité à la pointe ouest de la parcelle jouxtant l'ancien tissage. Un atelier de gravure-galvanoplastie y est construit en 1956-1957, agrandi en 1958 et en 1960 (atelier des presses). Une partie de ces bâtiments est aujourd'hui occupé par le bureau d'études JDBE (ingénierie du bâtiment). Les locaux de la faïencerie sont partiellement occupés par une association.

**Période(s) principale(s) :** 2e quart 19e siècle / 3e quart 19e siècle / 3e quart 20e siècle

**Période(s) secondaire(s) :** 4e quart 19e siècle / 1er quart 20e siècle

## Description

Construits en moellon de calcaire enduit, les logements ouvriers ont deux étages carrés et sont couverts de toits à longs pans et tuile mécanique. Le logement situé le long de la route nationale est pourvu d'un étage de soubassement. Couvert d'un toit à longs pans, demi-croupe et tuile plate, l'atelier de fabrication (faïencerie) longeant le chemin de halage est construit en moellon de calcaire enduit (rez-de-chaussée) et en parpaing de mâchefer pour les deux étages. Les baies du rez-de-chaussée sont couvertes d'arc segmentaire en brique, celles des étages sont rectangulaires et horizontales. Construit contre son long pan sud, un second atelier, également à deux étages carrés, est couvert d'une terrasse en béton. Construits en moellon de calcaire enduit, les ateliers de l'usine métallurgique sont pourvus d'un étage carré et couverts de toit à longs pans et demi-croupe. L'atelier de fonderie est couvert en tuile plate alors que celui de montage l'est en ciment amiante. Deux ateliers de faïencerie, à l'est, sont construits en brique, l'un est ouvert en ciment amiante et l'autre l'est en shed, avec charpente métallique et fer en couverture. Un pavillon, couvert d'un toit à croupes en tuile mécanique, abritait les bureaux. A l'est du site, un bâtiment construit en moellon de calcaire enduit et couvert de toit à longs pans en tuile mécanique servait de garages et d'entrepôt.

### Eléments descriptifs

**Murs :** calcaire, brique creuse, béton, résidu industriel en gros oeuvre, moellon, béton armé, enduit, enduit

**Toit :** fer en couverture, tuile mécanique, tuile plate, ciment amiante en couverture, béton en couverture

**Etages :** étage de soubassement, 2 étages carrés

**Couvrement :** charpente métallique apparente

**Energie utilisée :** énergie électrique achetée, énergie thermique produite sur place

## Sources documentaires

### Documents d'archives

- **7 F3 Mouvements de grève et conflits du travail (1884-1953)**

Archives communales, Besançon, 7 F3 Mouvements de grève et conflits du travail (1884-1953)

Lieu de conservation : Archives communales, Besançon- Cote du document : 7 F3

- **5 J 15 Etablissements incommodes, dangereux et insalubres (1817-1878)**

Archives communales, Besançon : 5 J 15 Etablissements incommodes, dangereux et insalubres (1817-1878)

Lieu de conservation : Archives communales, Besançon- Cote du document : 5 J 15

• **5 J 16 Etablissements incommodes, dangereux et insalubres (1822-1902)**

Archives communales, Besançon, 5 J 16 Etablissements incommodes, dangereux et insalubres (1822-1902)

Lieu de conservation : Archives communales, Besançon- Cote du document : 5 J 16

• **61 J Fonds de la Société des Hauts Fourneaux, Forges et Fonderies de Franche-Comté (1750-1972)**

61 J Fonds de la Société des Hauts Fourneaux, Forges et Fonderies de Franche-Comté (1750-1972)

Lieu de conservation : Archives départementales du Doubs, Besançon- Cote du document : 61 J

• **2 O 72 Autorisation d'exploitation : arrêtés préfectoraux, carnet, certificats [...] (1801-1847)**

Archives communales, Besançon : 2 O 72 Autorisation d'exploitation : arrêtés préfectoraux, carnet, certificats [...] (1801-1847)

Lieu de conservation : Archives communales, Besançon- Cote du document : 2 O 72

• **3 P 57 Cadastre de la commune de Besançon, 1835-1976**

3 P 57 Cadastre de la commune de Besançon, 1835-1976- 3 P 845/1-9 : Atlas parcellaire (1833-1834)- 3 P 57/1-3 : Registre des états de sections (1835)- 3 P 57/4-18 : Matrice cadastrale des propriétés bâties et non bâties (1835-1914)- 3 P 57/32-41 : Matrice cadastrale des propriétés bâties (1882-1910)- 3 P 57/76-116 : Matrice cadastrale des propriétés bâties (1911-1965)

Lieu de conservation : Archives départementales du Doubs, Besançon- Cote du document : 3 P 57

• **431 S 1 Appareils à vapeur (1837-1848)**

Archives départementales du Doubs, Besançon, 431 S 1 Appareils à vapeur

Lieu de conservation : Archives départementales du Doubs, Besançon- Cote du document : 431 S 1

• **432 S 2 Appareils à vapeur. Déclarations (1826-1857)**

Archives départementales du Doubs, Besançon : 432 S 2 Appareils à vapeur. Déclarations (1826-1857)

Lieu de conservation : Archives départementales du Doubs, Besançon- Cote du document : 432 S 2

• **432 S 3 Appareils à vapeur. Déclarations (1858-1863)**

Archives départementales du Doubs, Besançon : 432 S 3 Appareils à vapeur. Déclarations (1858-1863)

Lieu de conservation : Archives départementales du Doubs, Besançon- Cote du document : 432 S 3

• **6 U/489 Tribunal de commerce. Actes de société (1882-1934)**

Archives départementales du Doubs, Besançon : 6 U/489 Tribunal de commerce. Actes de société (1882-1934)

Lieu de conservation : Archives départementales du Doubs, Besançon- Cote du document : 6 U/489

• **170 W 10 Établissements classés (1953-1963)**

Archives départementales du Doubs, Besançon, 170 W 10 Établissements classés (1953-1963)

Lieu de conservation : Archives départementales du Doubs, Besançon- Cote du document : 170 W 10

• **171 W 5 Etablissements classés (1952-1961)**

Archives départementales du Doubs, Besançon, 171 W 5 Etablissements classés (1952-1961)

Lieu de conservation : Archives départementales du Doubs, Besançon

• **312 W 26 Établissements classés (1957-1969)**

Archives départementales du Doubs, Besançon, 312 W 26 Établissements classés (1957-1969)

Lieu de conservation : Archives départementales du Doubs, Besançon- Cote du document : 312 W 26

• **659 W 8 Les sociétés industrielles à Besançon (décembre 1975)**

Archives communales, Besançon, 659 W 8 Les sociétés industrielles à Besançon (décembre 1975)

Lieu de conservation : Archives communales, Besançon- Cote du document : 659 W 8

• **1017 W 3 Etablissements classés (1976-1980)**

Archives départementales du Doubs, Besançon, 1017 W 3 Etablissements classés (1976-1980)

Lieu de conservation : Archives départementales du Doubs, Besançon- Cote du document : 1017 W 3

## Bibliographie

• **Annuaire du Doubs, 1859.**

Annuaire du Doubs, 1859, p. 299.

• **Indicateur Fournier du Doubs 1926.**

Indicateur Fournier du Doubs 1926.

• **Buyer de (L. et S.). Faïences et faïenceries de Franche-Comté. Besançon : Cêtre, 1983, 159 p.**

Buyer de (L. et S.). Faïences et faïenceries de Franche-Comté. Besançon : Cêtre, 1983, 159 p.

• **Chevalier, Michel. Tableau industriel de la Franche-Comté (1960-1961), 1961**

Chevalier, Michel. Tableau industriel de la Franche-Comté (1960-1961). - Paris : les Belles lettres, 1961. 101 p. : cartes ; 24 cm. (Annales littéraires de l'Université de Besançon. Cahiers de géographie de Besançon ; 9)

- **Le département du Doubs, 1923**

Le département du Doubs. - [S.l.] : [s.n.], 1923 : ill. N° spécial de « L'illustration économique et financière », supplément du 4 août 1923

- **Visite aux Etablissements Martin-Brey, à Besançon. Journal de géographie industrielle et commerciale, 1892, p. 1-2.**

Visite aux Etablissements Martin-Brey, à Besançon. Journal de géographie industrielle et commerciale, 1892, p. 1-2.

## Informations complémentaires

**Thématiques** : patrimoine industriel du Doubs

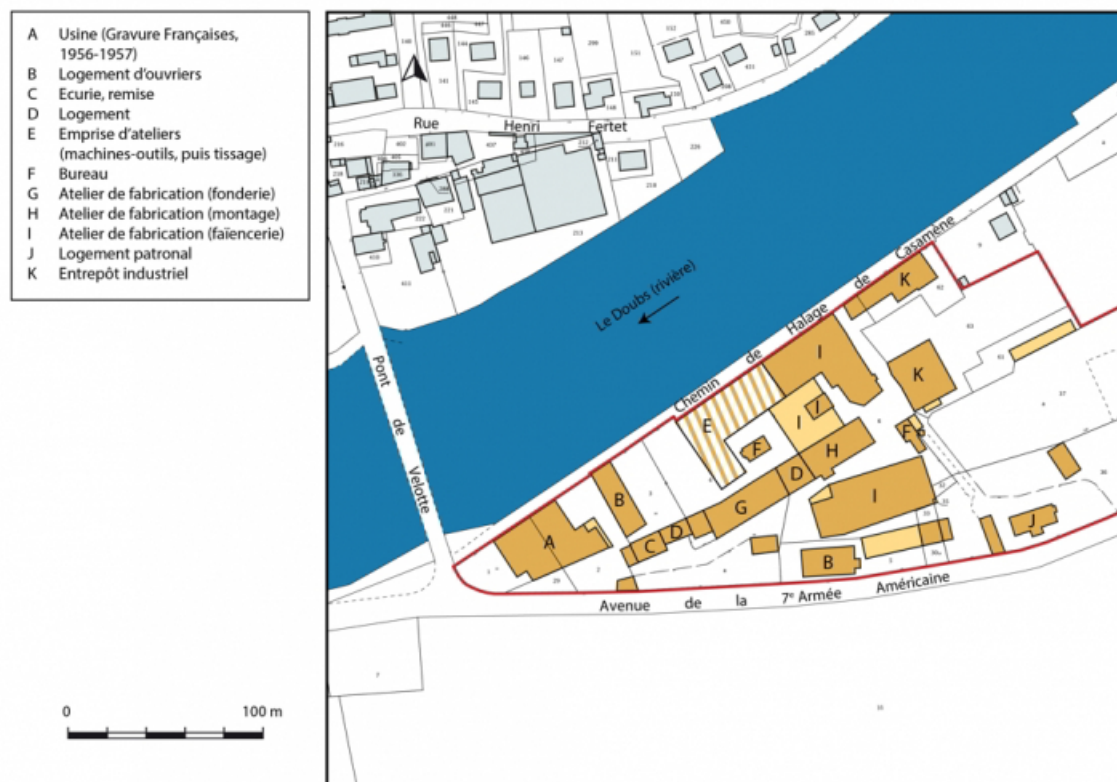
**Aire d'étude et canton** : Besançon industriel

**Dénomination** : faïencerie, usine de construction mécanique, tissage

**Parties constituanes non étudiées** : atelier de fabrication, logement d'ouvriers, magasin industriel

© Région Bourgogne-Franche-Comté, Inventaire du patrimoine





**Plan-masse et de situation. Extrait du plan cadastral, 2019.**

25, Besançon avenue de la 7e Armée américaine, lieudit : Casamène

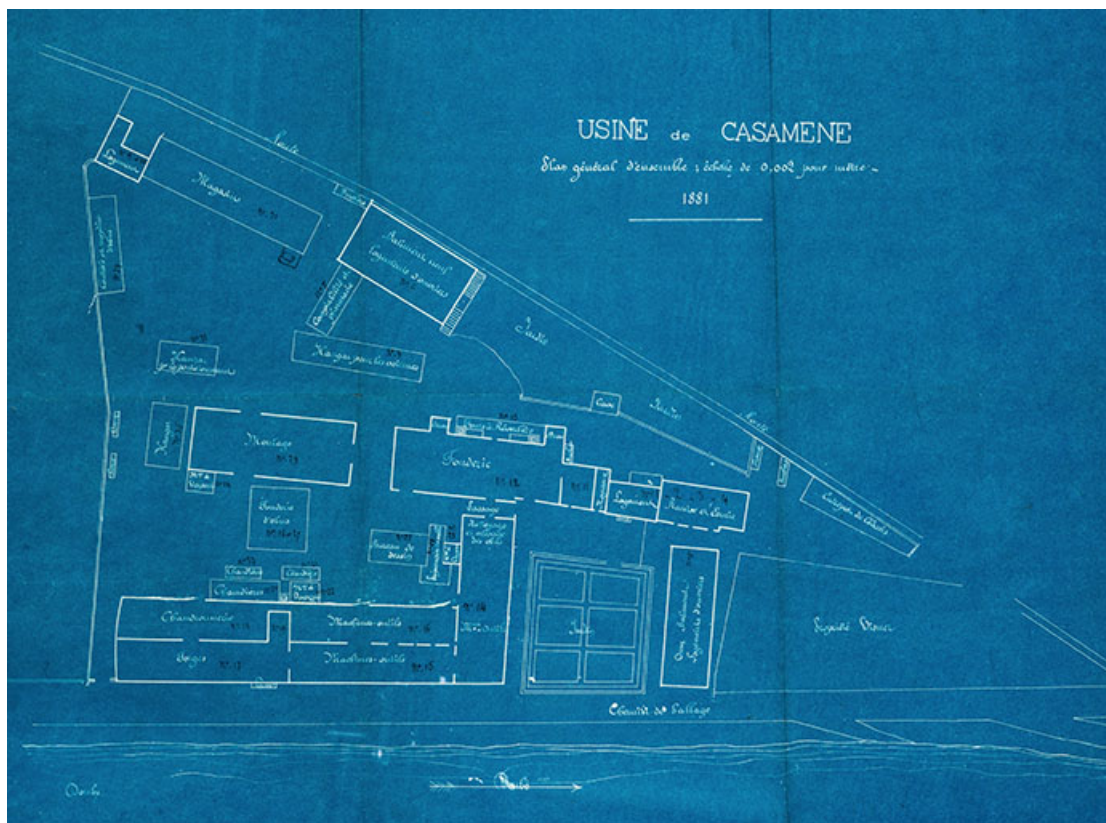
N° de l'illustration : 20192501118NUDA

Date : 2019

Auteur : Bertrand Turina

Reproduction soumise à autorisation du titulaire des droits d'exploitation

© Région Bourgogne-Franche-Comté, Inventaire du patrimoine



**Usine de Casamène. Plan général d'ensemble, 1881.**

25, Besançon avenue de la 7e Armée américaine, lieudit : Casamène

**Source :**

**Archives départementales du Doubs, Besançon : 61 J 2. Usine de Casamène. Plan général d'ensemble, tirage, 0,002/m, 1881.**

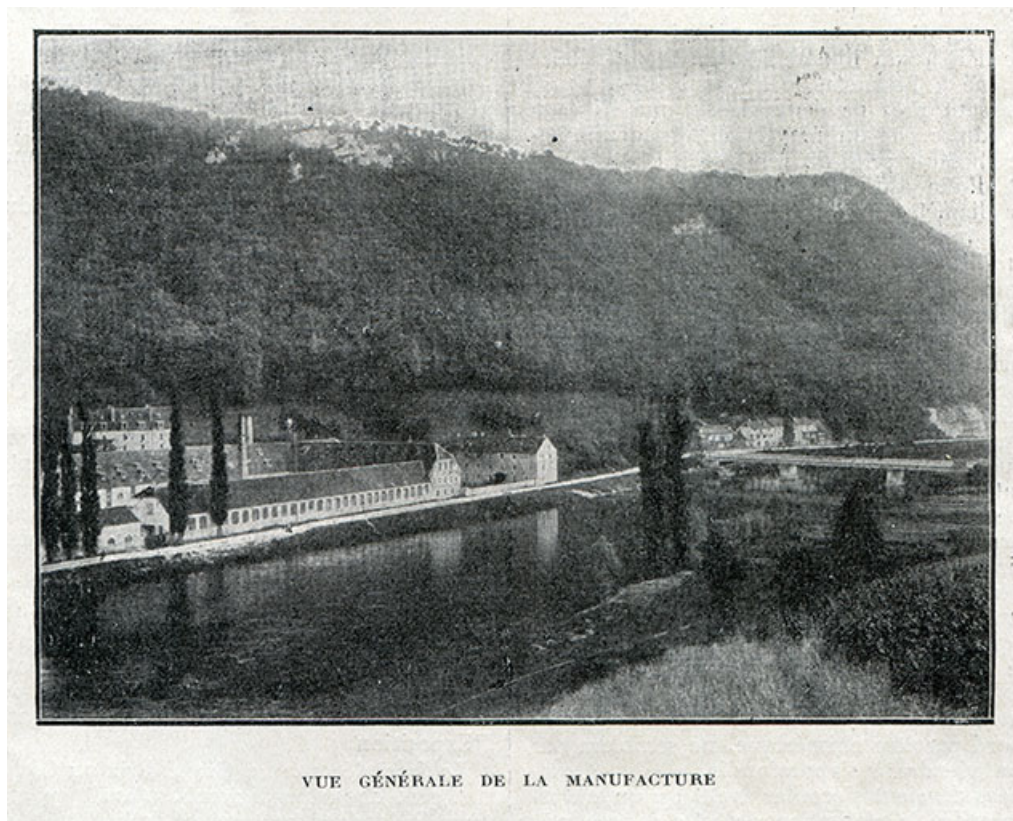
Lieu de conservation : Archives départementales du Doubs, Besançon - Cote du document : 61 J 2

N° de l'illustration : 20192500045NUC4A

Date : 2019

Reproduction soumise à autorisation du titulaire des droits d'exploitation

© Région Bourgogne-Franche-Comté, Inventaire du patrimoine



**Vue générale de la manufacture, fotogr., s.d. [1923].**

25, Besançon avenue de la 7e Armée américaine, lieudit : Casamène

**Source :**

**Vue générale de la manufacture, fotogr., s.d. [1923]. In : Le département du Doubs. - [S.l.] : [s.n.], 1923 : ill. N° spécial de "L'illustration économique et financière", supplément du 4 août 1923, p. 93.**

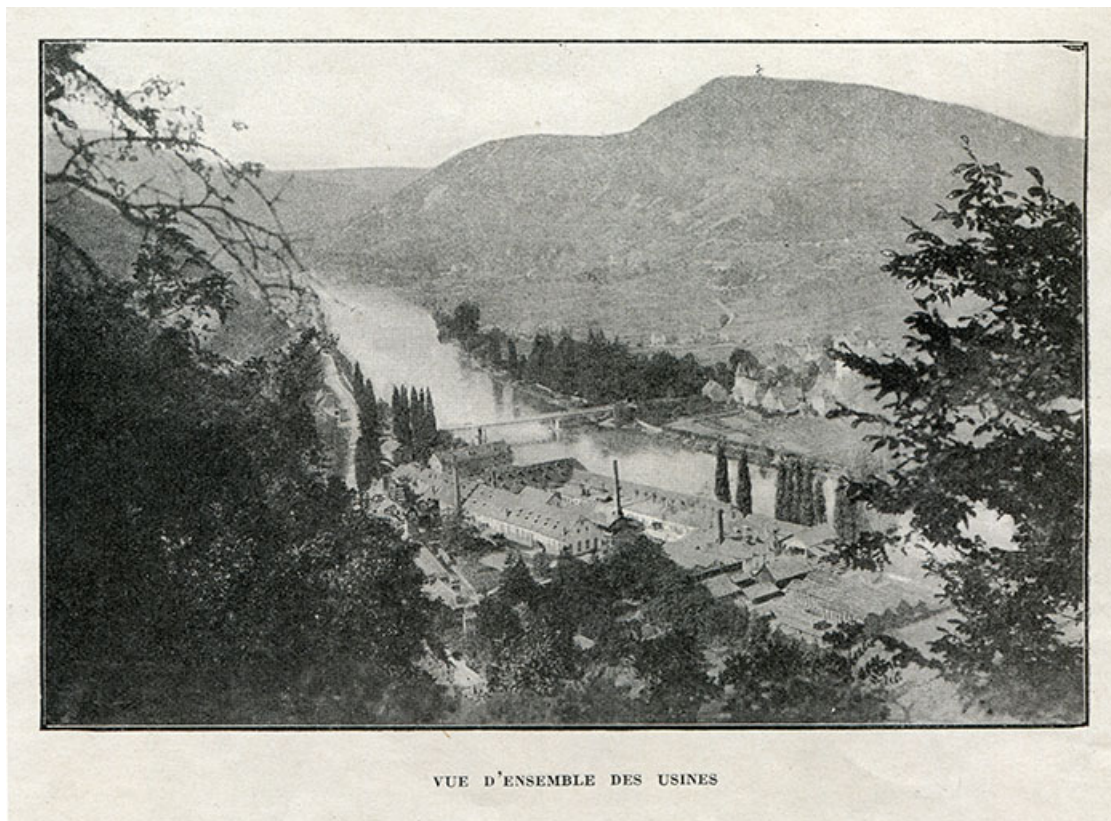
N° de l'illustration : 20182500208NUC4A

Date : 2018

Reproduction soumise à autorisation du titulaire des droits d'exploitation

© Région Bourgogne-Franche-Comté, Inventaire du patrimoine





**Vue d'ensemble des usines, fotogr., s.d. [1923].**

25, Besançon avenue de la 7e Armée américaine, lieudit : Casamène

**Source :**

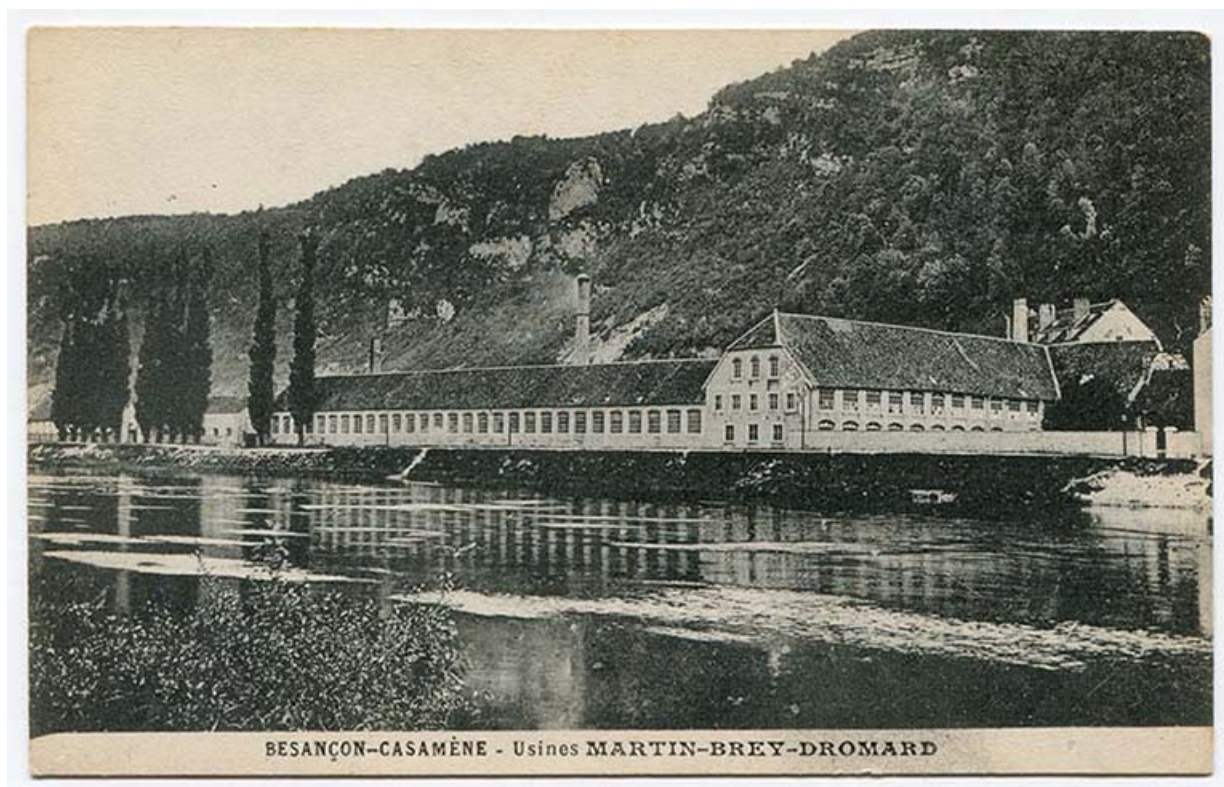
**Vue d'ensemble des usines, fotogr., s.d. [1923]. In : Le département du Doubs. - [S.l.] : [s.n.], 1923 : ill. N° spécial de "L'illustration économique et financière", supplément du 4 août 1923, p. 109.**

N° de l'illustration : 20182500212NUC4A

Date : 2018

Reproduction soumise à autorisation du titulaire des droits d'exploitation

© Région Bourgogne-Franche-Comté, Inventaire du patrimoine



Besançon-Casamène - Usine Martin-Brey-dromard, carte postale, s.d. [fin 19e ou début 20e siècle].

Source :

**Besançon-Casamène - Usine Martin-Brey-Dromard, carte postale, s.n., s.d. [fin 19e ou début 20e siècle]. Collection particulière.**

Lieu de conservation : Collection particulière

N° de l'illustration : 20182500641NUC4A

Date : 2018

Reproduction soumise à autorisation du titulaire des droits d'exploitation

© Région Bourgogne-Franche-Comté, Inventaire du patrimoine





**Vue d'ensemble depuis le nord-est (cadrage horizontal).**

25, Besançon avenue de la 7e Armée américaine, lieudit : Casamène

N° de l'illustration : 20182501282NUC4A

Date : 2018

Auteur : Jérôme Mongreville

Reproduction soumise à autorisation du titulaire des droits d'exploitation

© Région Bourgogne-Franche-Comté, Inventaire du patrimoine



**Vue d'ensemble depuis le nord-est (cadrage vertical).**

25, Besançon avenue de la 7e Armée américaine, lieudit : Casamène

N° de l'illustration : 20182501281NUC4A

Date : 2018

Auteur : Jérôme Mongreville

Reproduction soumise à autorisation du titulaire des droits d'exploitation

© Région Bourgogne-Franche-Comté, Inventaire du patrimoine



**Vue d'ensemble depuis le nord (rive droite du Doubs).**

N° de l'illustration : 20182501280NUC4A

Date : 2018

Auteur : Jérôme Mongreville

Reproduction soumise à autorisation du titulaire des droits d'exploitation

© Région Bourgogne-Franche-Comté, Inventaire du patrimoine





**Vue d'ensemble depuis l'ouest.**

25, Besançon avenue de la 7e Armée américaine, lieudit : Casamène

N° de l'illustration : 20182501272NUC4A

Date : 2018

Auteur : Jérôme Mongreville

Reproduction soumise à autorisation du titulaire des droits d'exploitation

© Région Bourgogne-Franche-Comté, Inventaire du patrimoine



**Vue rapprochée depuis l'ouest.**

25, Besançon avenue de la 7e Armée américaine, lieudit : Casamène

N° de l'illustration : 20182501273NUC4A

Date : 2018

Auteur : Jérôme Mongreville

Reproduction soumise à autorisation du titulaire des droits d'exploitation

© Région Bourgogne-Franche-Comté, Inventaire du patrimoine





**Atelier de fabrication à étages. Vue de trois quarts.**

25, Besançon avenue de la 7e Armée américaine, lieudit : Casamène

N° de l'illustration : 20182501274NUC4A

Date : 2018

Auteur : Jérôme Mongreville

Reproduction soumise à autorisation du titulaire des droits d'exploitation

© Région Bourgogne-Franche-Comté, Inventaire du patrimoine



**Façade nord de l'atelier à étages (inscription peinte en 2016 dans le cadre du festival Bien Urbain).**

N° de l'illustration : 20182501279NUC4A

Date : 2018

Auteur : Jérôme Mongreville

Reproduction soumise à autorisation du titulaire des droits d'exploitation

© Région Bourgogne-Franche-Comté, Inventaire du patrimoine





**Atelier de fabrication (et vestiges) le long du chemin de halage.**

25, Besançon avenue de la 7e Armée américaine, lieudit : Casamène

N° de l'illustration : 20182501276NUC4A

Date : 2018

Auteur : Jérôme Mongreville

Reproduction soumise à autorisation du titulaire des droits d'exploitation

© Région Bourgogne-Franche-Comté, Inventaire du patrimoine



**Alignement des bâtiments de la faïencerie et du tissage le long du chemin de halage.**

25, Besançon avenue de la 7e Armée américaine, lieudit : Casamène

N° de l'illustration : 20182501278NUC4A

Date : 2018

Auteur : Jérôme Mongreville

Reproduction soumise à autorisation du titulaire des droits d'exploitation

© Région Bourgogne-Franche-Comté, Inventaire du patrimoine





**Façade antérieure d'un logement et du bâtiment des écuries et remises.**

25, Besançon avenue de la 7e Armée américaine, lieudit : Casamène

N° de l'illustration : 20182501302NUC4A

Date : 2018

Auteur : Jérôme Mongreville

Reproduction soumise à autorisation du titulaire des droits d'exploitation

© Région Bourgogne-Franche-Comté, Inventaire du patrimoine



**Façade nord d'un logement et de l'atelier de fonderie.**

25, Besançon avenue de la 7e Armée américaine, lieudit : Casamène

N° de l'illustration : 20182501301NUC4A

Date : 2018

Auteur : Jérôme Mongreville

Reproduction soumise à autorisation du titulaire des droits d'exploitation

© Région Bourgogne-Franche-Comté, Inventaire du patrimoine





**Ecurie et remises depuis l'ouest.**

25, Besançon avenue de la 7e Armée américaine, lieudit : Casamène

N° de l'illustration : 20182501283NUC4A

Date : 2018

Auteur : Jérôme Mongreville

Reproduction soumise à autorisation du titulaire des droits d'exploitation

© Région Bourgogne-Franche-Comté, Inventaire du patrimoine



**Façades sud des écuries, remises et logements.**

25, Besançon avenue de la 7e Armée américaine, lieudit : Casamène

N° de l'illustration : 20182501285NUC4A

Date : 2018

Auteur : Jérôme Mongreville

Reproduction soumise à autorisation du titulaire des droits d'exploitation

© Région Bourgogne-Franche-Comté, Inventaire du patrimoine





**Cour sud. Fonderie à gauche et logement à droite.**

25, Besançon avenue de la 7e Armée américaine, lieudit : Casamène

N° de l'illustration : 20182501291NUC4A

Date : 2018

Auteur : Jérôme Mongreville

Reproduction soumise à autorisation du titulaire des droits d'exploitation

© Région Bourgogne-Franche-Comté, Inventaire du patrimoine



**Façade sud de l'atelier de fonderie et pignon est d'un logement ouvrier.**

25, Besançon avenue de la 7e Armée américaine, lieudit : Casamène

N° de l'illustration : 20182501287NUC4A

Date : 2018

Auteur : Jérôme Mongreville

Reproduction soumise à autorisation du titulaire des droits d'exploitation

© Région Bourgogne-Franche-Comté, Inventaire du patrimoine





**Atelier de fonderie vu de trois quarts arrière.**

25, Besançon avenue de la 7e Armée américaine, lieudit : Casamène

N° de l'illustration : 20182501286NUC4A

Date : 2018

Auteur : Jérôme Mongreville

Reproduction soumise à autorisation du titulaire des droits d'exploitation

© Région Bourgogne-Franche-Comté, Inventaire du patrimoine



**Façade sud de l'atelier de fonderie.**

25, Besançon avenue de la 7e Armée américaine, lieudit : Casamène

N° de l'illustration : 20182501292NUC4A

Date : 2018

Auteur : Jérôme Mongreville

Reproduction soumise à autorisation du titulaire des droits d'exploitation

© Région Bourgogne-Franche-Comté, Inventaire du patrimoine





**Bâtiments de la faïencerie (magasin ?).**

25, Besançon avenue de la 7e Armée américaine, lieudit : Casamène

N° de l'illustration : 20182501277NUC4A

Date : 2018

Auteur : Jérôme Mongreville

Reproduction soumise à autorisation du titulaire des droits d'exploitation

© Région Bourgogne-Franche-Comté, Inventaire du patrimoine



**Ateliers de fabrication depuis la cour de la faïencerie.**

25, Besançon avenue de la 7e Armée américaine, lieudit : Casamène

N° de l'illustration : 20182501298NUC4A

Date : 2018

Auteur : Jérôme Mongreville

Reproduction soumise à autorisation du titulaire des droits d'exploitation

© Région Bourgogne-Franche-Comté, Inventaire du patrimoine





**Murs-pignons des ateliers, depuis la cour de la faïencerie.**

25, Besançon avenue de la 7e Armée américaine, lieudit : Casamène

N° de l'illustration : 20182501294NUC4A

Date : 2018

Auteur : Jérôme Mongreville

Reproduction soumise à autorisation du titulaire des droits d'exploitation

© Région Bourgogne-Franche-Comté, Inventaire du patrimoine



**Murs-pignons des ateliers.**

25, Besançon avenue de la 7e Armée américaine, lieudit : Casamène

N° de l'illustration : 20182501296NUC4A

Date : 2018

Auteur : Jérôme Mongreville

Reproduction soumise à autorisation du titulaire des droits d'exploitation

© Région Bourgogne-Franche-Comté, Inventaire du patrimoine



**Bâtiments de la faïencerie (magasin ?) depuis la cour.**

25, Besançon avenue de la 7e Armée américaine, lieudit : Casamène

N° de l'illustration : 20182501295NUC4A

Date : 2018

Auteur : Jérôme Mongreville

Reproduction soumise à autorisation du titulaire des droits d'exploitation

© Région Bourgogne-Franche-Comté, Inventaire du patrimoine





**Garages et entrepôts industriels (faïencerie).**

25, Besançon avenue de la 7e Armée américaine, lieudit : Casamène

N° de l'illustration : 20182501297NUC4A

Date : 2018

Auteur : Jérôme Mongreville

Reproduction soumise à autorisation du titulaire des droits d'exploitation

© Région Bourgogne-Franche-Comté, Inventaire du patrimoine



**Bureau ou logement de la faïencerie.**

25, Besançon avenue de la 7e Armée américaine, lieudit : Casamène

N° de l'illustration : 20182501300NUC4A

Date : 2018

Auteur : Jérôme Mongreville

Reproduction soumise à autorisation du titulaire des droits d'exploitation

© Région Bourgogne-Franche-Comté, Inventaire du patrimoine





**Atelier (3e quart 20e siècle) et logement ouvrier, depuis le sud-ouest.**

25, Besançon avenue de la 7e Armée américaine, lieudit : Casamène

N° de l'illustration : 20182501284NUC4A

Date : 2018

Auteur : Jérôme Mongreville

Reproduction soumise à autorisation du titulaire des droits d'exploitation

© Région Bourgogne-Franche-Comté, Inventaire du patrimoine



**Logement ouvrier. Vue depuis le nord-ouest.**

25, Besançon avenue de la 7e Armée américaine, lieudit : Casamène

N° de l'illustration : 20182501275NUC4A

Date : 2018

Auteur : Jérôme Mongreville

Reproduction soumise à autorisation du titulaire des droits d'exploitation

© Région Bourgogne-Franche-Comté, Inventaire du patrimoine





**Logement ouvrier vu depuis la cour.**

25, Besançon avenue de la 7e Armée américaine, lieudit : Casamène

N° de l'illustration : 20182501289NUC4A

Date : 2018

Auteur : Jérôme Mongreville

Reproduction soumise à autorisation du titulaire des droits d'exploitation

© Région Bourgogne-Franche-Comté, Inventaire du patrimoine





**Logement ouvrier vu de trois quarts arrière.**

25, Besançon avenue de la 7e Armée américaine, lieudit : Casamène

N° de l'illustration : 20182501290NUC4A

Date : 2018

Auteur : Jérôme Mongreville

Reproduction soumise à autorisation du titulaire des droits d'exploitation

© Région Bourgogne-Franche-Comté, Inventaire du patrimoine



**Logement ouvrier vu de trois quarts, depuis le chemin de halage.**

25, Besançon avenue de la 7e Armée américaine, lieudit : Casamène

N° de l'illustration : 20182501293NUC4A

Date : 2018

Auteur : Jérôme Mongreville

Reproduction soumise à autorisation du titulaire des droits d'exploitation

© Région Bourgogne-Franche-Comté, Inventaire du patrimoine



**Logement ouvrier vu de trois quarts gauche.**

25, Besançon avenue de la 7e Armée américaine, lieudit : Casamène

N° de l'illustration : 20182501288NUC4A

Date : 2018

Auteur : Jérôme Mongreville

Reproduction soumise à autorisation du titulaire des droits d'exploitation

© Région Bourgogne-Franche-Comté, Inventaire du patrimoine





**Vue de trois quarts arrière du logement ouvrier.**

25, Besançon avenue de la 7e Armée américaine, lieudit : Casamène

N° de l'illustration : 20182501299NUC4A

Date : 2018

Auteur : Jérôme Mongreville

Reproduction soumise à autorisation du titulaire des droits d'exploitation

© Région Bourgogne-Franche-Comté, Inventaire du patrimoine