

## MAISON ET ATELIER D'HORLOGERIE D'HENRI VUEZ

Bourgogne-Franche-Comté, Doubs  
Morteau  
1 place Carnot

Dossier IA25001827 réalisé en 2013 revu en  
2018

Auteur(s) : Laurent Poupard



### Historique

Deux bâtiments sont figurés sur le plan cadastral de 1816, celui à l'ouest (E 101) appartenant à Etienne François Faivre, l'autre (E 99) à l'est à Jacques Sudant. En 1841, le premier est à Antoine Ferjeux Goguel ("maison bâtie à neuf, elle a un étage") et le second à la veuve Sudant ("rez-de-chaussée, en mauvais état"). Tous deux disparaissent au cours des années 1860 : soit au début de cette décennie pour être remplacé en 1862 (date portée) par la maison Dumont, soit (matrice cadastrale) dans l'incendie du 5 mai 1865 (qui détruit la Grande Rue) pour céder la place à cette même demeure en 1866. Cette dernière est construite pour Charles Louis Dumont (1839-?), négociant, aubergiste et maître d'hôtel (propriétaire de la dépendance agricole voisine, à l'est, future distillerie Alix Deleule). Elle passe vers 1870 à son beau-frère Victor François (ou Claude François) Chapitey (1829-?), de Navenne (Haute-Saône) puis au notaire Charles Saint, qui ne la possède que le temps de faire construire vers 1884 un "chalet" au sud-est. Elle est ensuite propriété quelques années (de 1885 à 1893 environ) de la femme d'Emile Wetzel, née Henriette Chopard, fille d'Alexis Chopard qui est à la tête de la brasserie de l'Aigle). Mme Wetzel lui ajoute vers 1887 un bâtiment à usage d'écurie et logement (qui sera démoli vers 1899). L'ensemble passe ensuite au notaire René Bassignot puis vers 1899 à son successeur René Bourgerie (1871-1909).

La propriété est acquise vers 1920 par le fabricant de montres Henri Vuez (1876-1944), gendre d'Hippolyte Parrenin (à la tête d'une fabrique d'ébauches à Villers-le-Lac). Habitant auparavant au 16 Grande Rue (n° actuel ?), Vuez était comptable au début du siècle, associé avec son beau-frère Georges Wetzel (société Les Fils d'Edouard Wetzel, au 12 rue de la Gare). Le 18 juillet 1923, il forme avec les frères Marc et Henri Michel-Amadry la société en nom collectif Vuez et Cie, dont le siège social est au 5 Grande Rue (immeuble de Jules Dornier, actuel n° 7 ?) et qui a pour objet "la fabrication et la vente de la petite horlogerie et la continuation du fonds de commerce précédemment exploité par Henri Vuez". Ce dernier est directeur de la société, Marc directeur technique et Henri directeur commercial. La société est dissoute le 1er mai 1928 et les frères Michel-Amadry créent leur propre entreprise, qu'ils transfèrent au 1 place de l'Hôtel de Ville (dans le bâtiment abritant l'atelier d'horlogerie de Maurice Taillard) puis en 1930 au 8 rue Charles Brügger. Pour sa part, Henri Vuez fait construire contre le mur oriental de sa maison un atelier d'horlogerie, dans lequel il emploiera une quinzaine de personnes à la fabrication de montres sous les marques HEC (déposée le 27 mars 1931) et Any Watch. Simultanément, à partir de 1926 (date du décès de son beau-frère Félicien Parrenin, qui avait lui-même pris la suite de son père Hippolyte en 1915), il assure la direction de la Société des Etablissements Parrenin. Son fils René (1906-1976), gendre de l'horloger et décolleteur Jules Jacquet-Pierroulet (de Grand'Combe-Château), lui succède. Il devient fournisseur du Comptoir Paris-Province, coopérative de commerçants fondée en 1895 et future Guilde des Orfèvres (actuellement Synalia), à laquelle il fournit des montres sous les marques Pop (haut de gamme) et Reglex (fabrication courante) ; il a lui-même déposé la marque Vu. René Vuez prend la tête de Parrenin en 1939 (il occupera ce poste jusqu'en 1972) tandis que son gendre Albert Cupillard (1905-1984) reprend la fabrique d'horlogerie, qu'il transporte en 1951 au 39 Rue Neuve. La maison, qui n'abrite ensuite plus d'activité productive, a été transformée en immeuble.

**Période(s) principale(s)** : 3e quart 19e siècle

**Période(s) secondaire(s)** : 1ère moitié 20e siècle

**Dates** : 1862 (porte la date)

### Description

La maison, aux murs de moellons calcaires enduits, comporte un étage de soubassement, un rez-de-chaussée surélevé, un

étage carré et un étage en surcroît, desservis par un escalier dans-oeuvre. Réalisée en pierre de taille, la façade antérieure à cinq travées est ordonnancée : la travée centrale est mise en valeur par les deux pilastres qui l'encadrent, son balcon et son fronton percé d'un oculus. Sur la façade postérieure, l'axe central est matérialisé au rez-de-chaussée (accessible par un escalier extérieur droit en pierre) et à l'étage par trois baies en plein cintre (une porte encadrée par deux fenêtres). Le bâtiment est couvert d'un toit à demi-croupes et tuiles mécaniques. A l'est, l'atelier est en rez-de-chaussée surélevé sur un étage de soubassement ; éclairé par des fenêtres horlogères, il est protégé par une terrasse en béton. Transformée en garage, la dépendance au sud-est abritait écurie, remise et logement du cocher. Elle associe un corps en moellons calcaires enduits, avec étage carré, toit à longs pans et pignons couverts, et un corps en appentis, en briques silico-calcaires apparentes ; ses toitures sont en tuiles mécaniques.

## Eléments descriptifs

**Murs** : calcaire, calcaire, brique silico-calcaire, moellon, pierre de taille, enduit, badigeon

**Toit** : tuile mécanique, béton en couverture

**Etages** : étage de soubassement, rez-de-chaussée surélevé, 1 étage carré, étage en surcroît

**Élévation** : élévation ordonnancée

**Escaliers** : escalier de distribution extérieur, escalier droit, en maçonnerie; escalier dans-oeuvre

**Typologie** : baie horlogère

## Sources documentaires

### Documents d'archives

- **3 P 412 Cadastre de la commune de Morteau, 1816-1978**

3 P 412 Cadastre de la commune de Morteau, 1816-1978- 3 P 412 : Atlas parcellaire (11 feuilles), dessin (plume, lavis), par les géomètres du cadastre Girardier et Mestre, 1816-1817- 3 P 412/1 : Registre des états de sections, 1818- 3 P 412/4-5 : Matrice cadastrale des propriétés bâties et non bâties, 1823-1875. Le 1er volume manque.- 3 P 412/2-3 : Matrice cadastrale des propriétés bâties et non bâties, 1876-1914- 3 P 412/6 : Matrice cadastrale des propriétés bâties, 1882-1910- 3 P 412/7-9 : Matrice cadastrale des propriétés non bâties, 1911-1965- 3 P 412/10-13 : Matrice cadastrale des propriétés bâties, 1911-1978

Lieu de conservation : Archives départementales du Doubs, Besançon- Cote du document : 3 P 412

- **Papier à en-tête de la fabrique d'horlogerie Henri Vuez, 29 juillet 1914**

Papier à en-tête de la fabrique d'horlogerie Henri Vuez, 29 juillet 1914

Lieu de conservation : Collection particulière : Henri Leiser, Morteau

### Documents figurés

- **Dép[artemen]t du Doubs. Plans d'alignements de la Ville de Morteau, chef-lieu de canton, 1841-1842**

Dép[artemen]t du Doubs. Plans d'alignements de la Ville de Morteau, chef-lieu de canton, dessin (plume, lavis), par le géomètre Courvoisier, terminé le 24 novembre 1841 et modifié le 19 juin 1842, 6 feuilles, 70 x 103 cm, échelles 1/2 000 (tableau d'assemblage) et 1/500

Lieu de conservation : Archives départementales du Doubs, Besançon- Cote du document : OPA 140

- **Route départementale n° 2 de Besançon à Morteau. Plan des alignements de la traverse de Morteau [rue de la Louhière, Grande Rue et rue de l'Helvétie], 29 novembre 1873**

Route départementale n° 2 de Besançon à Morteau. Plan des alignements de la traverse de Morteau [rue de la Louhière, Grande Rue et rue de l'Helvétie], photocopie d'un dessin (plume, lavis), par l'ingénieur ordinaire Berquet, Pontarlier le 29 novembre 1873, validé en 1876 et annexé au décret ministériel du 5 juillet, échelle 1/200, 34 x 348 cm

Lieu de conservation : Collection particulière : Henri Leiser, Morteau

- **Ponts et Chaussées. Route nationale n° 437 de Saint-Claude à Belfort. Plan d'alignements de la traverse de Morteau [rue de la Louhière, Grande Rue et rue de l'Helvétie], 28 septembre 1907**

Ponts et Chaussées. Route nationale n° 437 de Saint-Claude à Belfort. Plan d'alignements de la traverse de Morteau [rue de la Louhière, Grande Rue et rue de l'Helvétie], photocopie d'un dessin (lavis), par l'agent voyer d'arrondissement Chirouze, 28 [septembre 1907], 30 x 278 cm, 1/50

Lieu de conservation : Collection particulière : Henri Leiser, Morteau

- **[Portrait d'Henri Vuez (assis) et d'un autre personnage], 18 octobre 1902**

[Portrait d'Henri Vuez (assis) et d'un autre personnage], photographie, s.n., 18 octobre 1902

Lieu de conservation : Collection particulière : Jean-Claude Vuez, Villers-le-Lac

- **10 - Morteau - Rue d'Helvétie et place Carnot, 1er quart 20e siècle [avant 1912]**

10 - Morteau - Rue d'Helvétie et place Carnot, carte postale, s.n., s.d. [1er quart 20e siècle, avant 1912] Porte la date 19 août 1912 (tampon) au verso.

Lieu de conservation : Collection particulière : Henri Ethalon, Les Ecorces

- **Morteau (Doubs) - Place Carnot et rue de l'Helvétie, 2e quart 20e siècle [avant 1945]**

Morteau (Doubs) - Place Carnot et rue de l'Helvétie, carte postale en couleur, s.n., [2e quart 20e siècle, avant 1945],

Combier impr. à Macon (CIM) Porte la date 23 août 1945 (manuscrite) au verso.

Lieu de conservation : Collection particulière : Jean-Claude Vuez, Villers-le-Lac

- **4758 Morteau - Rue d'Helvétie, 1ère moitié 20e siècle**

4758 Morteau - Rue d'Helvétie, carte postale, s.n., s.d. [1ère moitié 20e siècle], Braun et Cie impr.-éd. à Mulhouse-Dornach, coll. Le Jura

Lieu de conservation : Collection particulière : Henri Ethalon, Les Ecorces

- **Morteau (Doubs). 157 - La fontaine et la rue de l'Helvétie, milieu 20e siècle**

Morteau (Doubs). 157 - La fontaine et la rue de l'Helvétie, carte postale, s.n., s.d. [milieu 20e siècle], Ed. Photo Janin à Maîche

Lieu de conservation : Collection particulière : Jean-Claude Vuez, Villers-le-Lac

- **Morteau (Doubs). 22174 A - Vue panoramique, 3e quart 20e siècle [avant 1960]**

Morteau (Doubs). 22174 A - Vue panoramique, carte postale, s.n., [3e quart 20e siècle, avant 1960], Cim éd., Combier impr. à Macon Porte la date 23 août 1960 (manuscrite et tampon) au verso.

Lieu de conservation : Collection particulière : Henri Bonnet, Fournet-Luisans

## Documents multimédias

- **Gourgeon, Robin. Recherches généalogiques**

Gourgeon, Robin. Recherches généalogiques. Accessibles en ligne sur le site de Geneanet : <http://gw.geneanet.org/>

- **Guichard, Jean-Marie. Recherches généalogiques**

Guichard, Jean-Marie. Recherches généalogiques. Accessibles en ligne sur le site de Geneanet : <http://gw.geneanet.org/>

## Bibliographie

- **La Guilde des orfèvres, 2018**

La Guilde des orfèvres. - 2018. Document accessible en ligne sur le site de la fédération du Commerce coopératif et associé : <https://www.commerce-associe.fr/la-guilde-des-orfèvres-4/> (consultation : 19 avril 2018)

## Témoignages oraux

- **Vuez Jean-Claude (témoignage oral)**

Vuez Jean-Claude, descendant d'une famille d'horlogers, historien de la société Parrenin, Villers-le-Lac

## Informations complémentaires

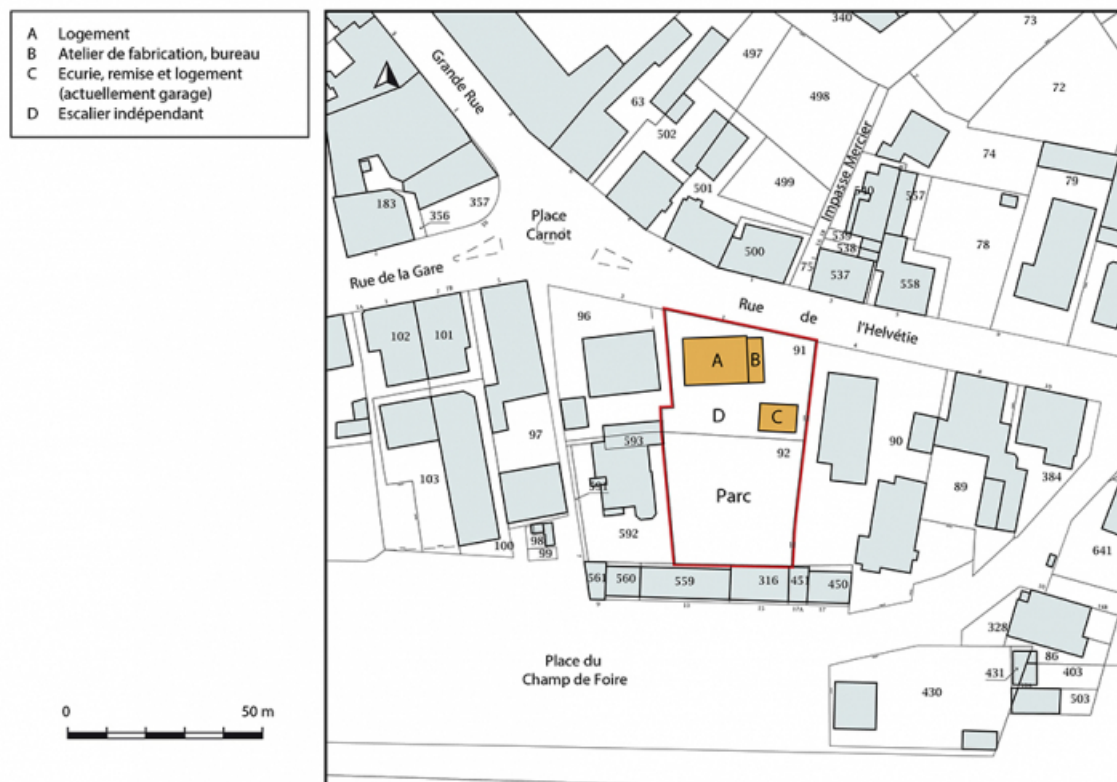
**Thématiques** : patrimoine industriel du Doubs

**Aire d'étude et canton** : Pays horloger (le)

**Dénomination** : maison, atelier

**Parties constituantes non étudiées** : atelier de fabrication, logement, écurie, remise, parc, escalier indépendant

© Région Bourgogne-Franche-Comté, Inventaire du patrimoine



**Plan-masse et de situation. Extrait du plan cadastral, 2018, section AA, 1/1 000.**

25, Morteau, 1 place Carnot

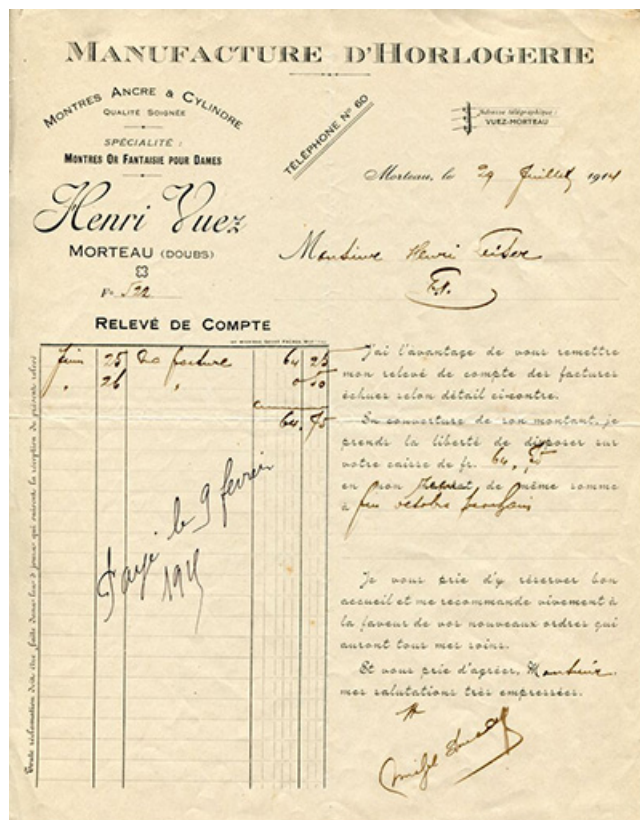
N° de l'illustration : 20182501411NUDA

Date : 2018

Auteur : Bertrand Turina

Reproduction soumise à autorisation du titulaire des droits d'exploitation

© Région Bourgogne-Franche-Comté, Inventaire du patrimoine



**Papier à en-tête de la fabrique d'horlogerie Henri Vuez, 29 juillet 1914.**  
25, Morteau, 1 place Carnot

**Source :**

**Papier à en-tête de la fabrique d'horlogerie Henri Vuez, 29 juillet 1914**  
Lieu de conservation : Collection particulière : Henri Leiser, Morteau

N° de l'illustration : 20182501566NUC1A

Date : 2018

Reproduction soumise à autorisation du titulaire des droits d'exploitation

© Région Bourgogne-Franche-Comté, Inventaire du patrimoine



**Portrait d'Henri Vuez.**

25, Villers-le-Lac

N° de l'illustration : 20162501335NUC4A

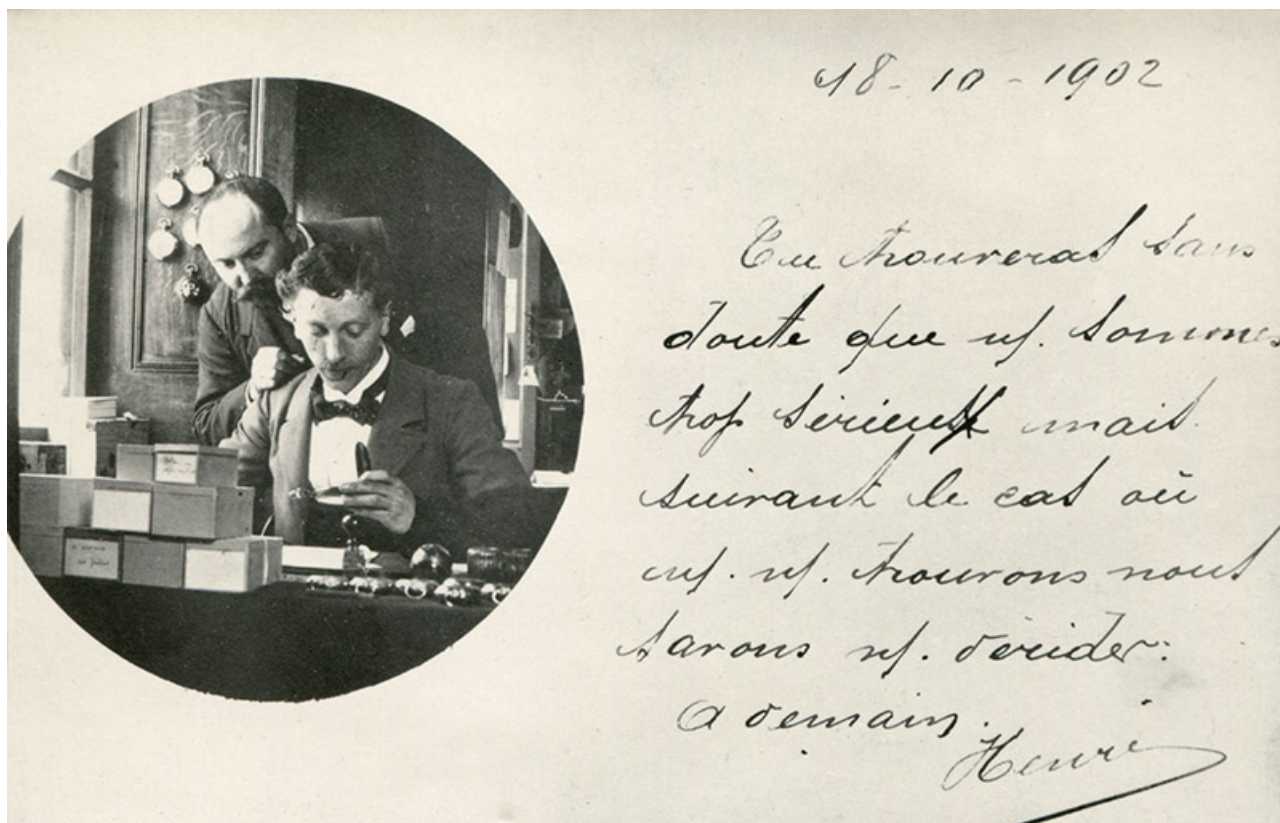
Date : 2016

Auteur : Sonia Dourlot

Reproduction soumise à autorisation du titulaire des droits d'exploitation

© Région Bourgogne-Franche-Comté, Inventaire du patrimoine





**[Portrait d'Henri Vuez (assis) et d'un autre personnage], 18 octobre 1902.**  
25, Morteau

**Source :**

**[Portrait d'Henri Vuez (assis) et d'un autre personnage], photographie, s.n., 18 octobre 1902**

Lieu de conservation : Collection particulière : Jean-Claude Vuez, Villers-le-Lac

N° de l'illustration : 20172501623NUC4A

Date : 2017

Reproduction soumise à autorisation du titulaire des droits d'exploitation

© Région Bourgogne-Franche-Comté, Inventaire du patrimoine



**[Portrait d'Henri Vuez (assis) et d'un autre personnage : détail], 18 octobre 1902.**  
25, Morteau, 1 place Carnot

**Source :**

**[Portrait d'Henri Vuez (assis) et d'un autre personnage], photographie, s.n., 18 octobre 1902**

Lieu de conservation : Collection particulière : Jean-Claude Vuez, Villers-le-Lac

N° de l'illustration : 20172501624NUC4A

Date : 2017

Reproduction soumise à autorisation du titulaire des droits d'exploitation

© Région Bourgogne-Franche-Comté, Inventaire du patrimoine





**10 - Morteau - Rue d'Helvétie et place Carnot, 1er quart 20e siècle [avant 1912].**  
25, Morteau

**Source :**

**10 - Morteau - Rue d'Helvétie et place Carnot, carte postale, s.n., s.d. [1er quart 20e siècle, avant 1912]**  
**Porte la date 19 août 1912 (tampon) au verso.**

Lieu de conservation : Collection particulière : Henri Ethalon, Les Ecorces

N° de l'illustration : 20172501467NUC2A

Date : 2017

Reproduction soumise à autorisation du titulaire des droits d'exploitation

© Région Bourgogne-Franche-Comté, Inventaire du patrimoine



**4758 Morteau - Rue d'Helvétie, 1ère moitié 20e siècle.**

25, Morteau, 1 place Carnot

**Source :**

**4758 Morteau - Rue d'Helvétie, carte postale, s.n., s.d. [1ère moitié 20e siècle], Braun et Cie impr.-éd. à Mulhouse-Dornach, coll. Le Jura**

Lieu de conservation : Collection particulière : Henri Ethalon, Les Ecorces

N° de l'illustration : 20172501468NUC2A

Date : 2017

Reproduction soumise à autorisation du titulaire des droits d'exploitation

© Région Bourgogne-Franche-Comté, Inventaire du patrimoine



**Morteau (Doubs) - Place Carnot et rue de l'Helvétie, 2e quart 20e siècle [avant 1945].**

25, Morteau, 1 place Carnot

**Source :**

**Morteau (Doubs) - Place Carnot et rue de l'Helvétie, carte postale en couleur, s.n., [2e quart 20e siècle, avant 1945],  
Combiér impr. à Macon (CIM)**

**Porte la date 23 août 1945 (manuscrite) au verso.**

Lieu de conservation : Collection particulière : Jean-Claude Vuez, Villers-le-Lac

N° de l'illustration : 20182500851NUC4A

Date : 2018

Reproduction soumise à autorisation du titulaire des droits d'exploitation

© Région Bourgogne-Franche-Comté, Inventaire du patrimoine





**Morteau (Doubs). 157 - La fontaine et la rue de l'Helvétie, milieu 20e siècle.**

25, Morteau, 2 place Carnot

**Source :**

**Morteau (Doubs). 157 - La fontaine et la rue de l'Helvétie, carte postale, s.n., s.d. [milieu 20e siècle], Ed. Photo Janin à Maiche**

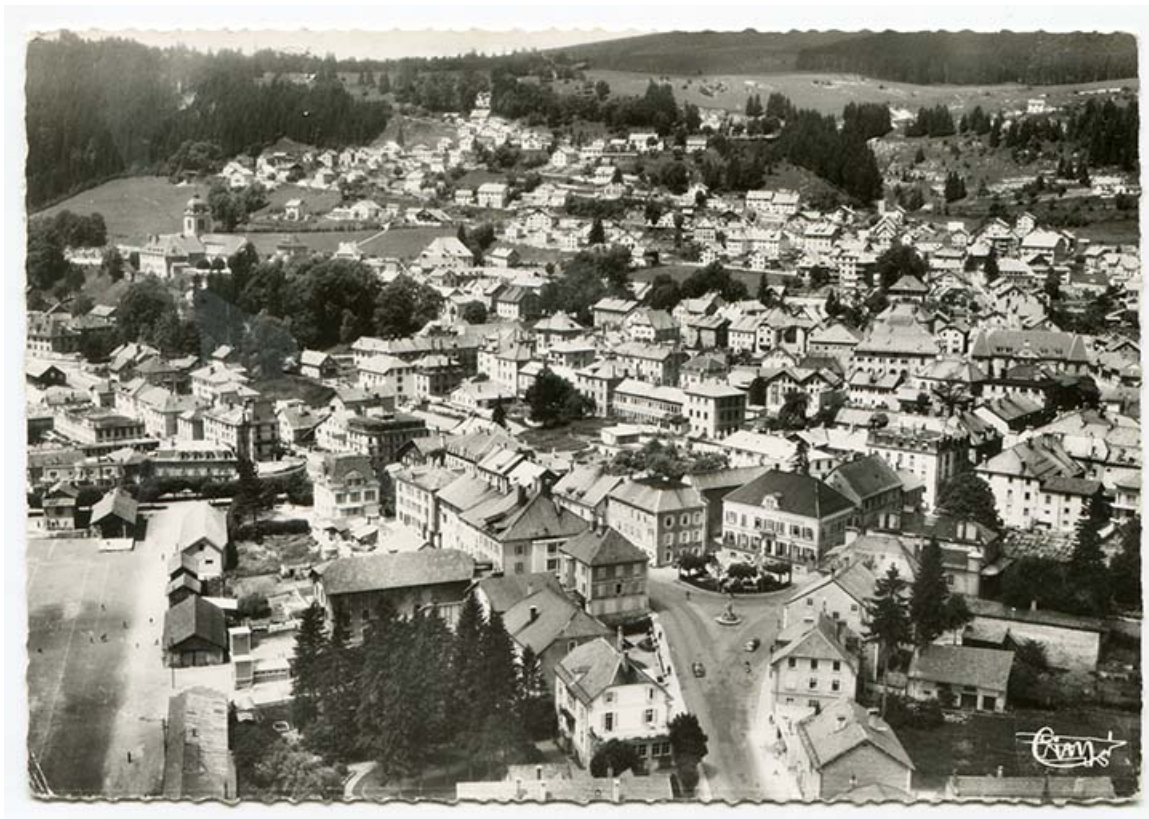
Lieu de conservation : Collection particulière : Jean-Claude Vuez, Villers-le-Lac

N° de l'illustration : 20182500850NUC4A

Date : 2018

Reproduction soumise à autorisation du titulaire des droits d'exploitation

© Région Bourgogne-Franche-Comté, Inventaire du patrimoine



**Morteau (Doubs). 22174 A - Vue panoramique, 3e quart 20e siècle [avant 1960].**

25, Morteau

**Source :**

**Morteau (Doubs). 22174 A - Vue panoramique, carte postale, s.n., [3e quart 20e siècle, avant 1960], Cim éd., Combier impr. à Macon**

**Porte la date 23 août 1960 (manuscrite et tampon) au verso.**

Lieu de conservation : Collection particulière : Henri Bonnet, Fournet-Luisans

N° de l'illustration : 20182500391NUC4A

Date : 2018

Reproduction soumise à autorisation du titulaire des droits d'exploitation

© Région Bourgogne-Franche-Comté, Inventaire du patrimoine



**Maison et atelier d'horlogerie d'Henri Vuez, 1 place Carnot.**  
25, Morteau

N° de l'illustration : 20132502073NUC2A

Date : 2013

Auteur : Yves Sancey

Reproduction soumise à autorisation du titulaire des droits d'exploitation

© Région Bourgogne-Franche-Comté, Inventaire du patrimoine





**Façade antérieure : premier étage.**

25, Morteau, 1 place Carnot

N° de l'illustration : 20132502070NUC2A

Date : 2013

Auteur : Yves Sancey

Reproduction soumise à autorisation du titulaire des droits d'exploitation

© Région Bourgogne-Franche-Comté, Inventaire du patrimoine



**Façade antérieure : date 1862 au premier étage.**

25, Morteau, 1 place Carnot

N° de l'illustration : 20132502071NUC2A

Date : 2013

Auteur : Yves Sancey

Reproduction soumise à autorisation du titulaire des droits d'exploitation

© Région Bourgogne-Franche-Comté, Inventaire du patrimoine



**Façades antérieure et latérale gauche, avec l'atelier.**

25, Morteau, 1 place Carnot

N° de l'illustration : 20132502069NUC2A

Date : 2013

Auteur : Yves Sancey

Reproduction soumise à autorisation du titulaire des droits d'exploitation

© Région Bourgogne-Franche-Comté, Inventaire du patrimoine





**Façade latérale gauche, avec l'atelier.**

25, Morteau, 1 place Carnot

N° de l'illustration : 20132502072NUC2A

Date : 2013

Auteur : Yves Sancey

Reproduction soumise à autorisation du titulaire des droits d'exploitation

© Région Bourgogne-Franche-Comté, Inventaire du patrimoine



**Façade postérieure : travée centrale.**

25, Morteau, 1 place Carnot

N° de l'illustration : 20132502065NUC2A

Date : 2013

Auteur : Yves Sancey

Reproduction soumise à autorisation du titulaire des droits d'exploitation

© Région Bourgogne-Franche-Comté, Inventaire du patrimoine



**Façade postérieure : baies de la travée centrale.**

25, Morteau, 1 place Carnot

N° de l'illustration : 20132502066NUC2A

Date : 2013

Auteur : Yves Sancey

Reproduction soumise à autorisation du titulaire des droits d'exploitation

© Région Bourgogne-Franche-Comté, Inventaire du patrimoine





**Façade postérieure, dépendance et parc.**

25, Morteau, 1 place Carnot

N° de l'illustration : 20132502068NUC2A

Date : 2013

Auteur : Yves Sancey

Reproduction soumise à autorisation du titulaire des droits d'exploitation

© Région Bourgogne-Franche-Comté, Inventaire du patrimoine



**Dépendance (autrefois écurie, remise et logement du cocher).**

25, Morteau, 1 place Carnot

N° de l'illustration : 20132502067NUC2A

Date : 2013

Auteur : Yves Sancey

Reproduction soumise à autorisation du titulaire des droits d'exploitation

© Région Bourgogne-Franche-Comté, Inventaire du patrimoine





**Plaque de l'atelier (collection particulière : Jean-Claude Vuez, Villers-le-Lac).**

25, Morteau, 1 place Carnot

N° de l'illustration : 20182500607NUC4A

Date : 2018

Auteur : Sonia Dourlot

Reproduction soumise à autorisation du titulaire des droits d'exploitation

© Région Bourgogne-Franche-Comté, Inventaire du patrimoine



**Cartons de montres Vuez et Cupillard-Vuez, fermés (collection particulière : Jean-Claude Vuez, Villers-le-Lac).**  
25, Morteau, 39 rue Neuve

N° de l'illustration : 20162500765NUC4A

Date : 2016

Auteur : Sonia Dourlot

Reproduction soumise à autorisation du titulaire des droits d'exploitation

© Région Bourgogne-Franche-Comté, Inventaire du patrimoine



**Cartons de montres Vuez et Cupillard-Vuez, ouverts (collection particulière : Jean-Claude Vuez, Villers-le-Lac).**  
25, Morteau, 39 rue Neuve

N° de l'illustration : 20162500766NUC4A

Date : 2016

Auteur : Sonia Dourlot

Reproduction soumise à autorisation du titulaire des droits d'exploitation

© Région Bourgogne-Franche-Comté, Inventaire du patrimoine



**Exemple de cartons de montres : fiche d'opération (collection particulière : Jean-Claude Vuez, Villers-le-Lac).**  
25, Morteau, 1 place Carnot

N° de l'illustration : 20162500767NUC4A

Date : 2016

Auteur : Sonia Dourlot

Reproduction soumise à autorisation du titulaire des droits d'exploitation

© Région Bourgogne-Franche-Comté, Inventaire du patrimoine