

## USINE DE MONTRES YEMA, PUIS USINE DE GALVANOPLASTIE GALVANO, PUIS USINE DE BOÎTES DE MONTRE CHRINOXA, ACTUELLEMENT USINE DE TAILLE DE PIERRE POUR LA JOAILLERIE ET L'INDUSTRIE MASNADA

Bourgogne-Franche-Comté, Doubs  
Besançon  
3 rue Paul Bert

Dossier IA25001811 réalisé en 2017 revu en 2018

Auteur(s) : Raphaël Favereaux



### Historique

Le 7 mars 1947, la SARL Yema, dont le siège social est situé 49 rue Bersot, est autorisée à construire un immeuble à usage industriel sur un terrain lui appartenant rue Paul Bert. Une nouvelle société (anonyme ?) est fondée en 1948 par Henri Louis Belmont, ancien élève de l'Ecole nationale d'Horlogerie de Besançon devenu directeur technique chez Lip, et réunit des élèves issus des écoles nationales d'horlogerie. La société se spécialise dans la petite horlogerie haut de gamme et assemble des chronomètres et des montres, notamment des montres de plongée. Construite en 1948 ou 1949 au n°3 rue Paul Bert, l'usine consiste en un atelier en rez-de-chaussée de 6,50 m de large sur 17 m de long. En 1953, Yema fabrique plus de 100 000 montres et accède au marché américain. Cette même année est créée une filiale, Sormel (Société d'études hORlogères Mécaniques et ELectioniques), qui met au point des chaînes de fabrication mécanisées pour la fabrication de montres. Elle s'installe dans un local bâti 26 rue de l'Eglise ([IA25001748](#)). Une nouvelle usine est construite pour la société Yema en 1954 ou 1955, d'après des plans de l'entreprise bisontine L'héritier, datés de juillet 1954. La société Yema est transformée en SARL en 1955. Un bâtiment provisoire de bureaux (aujourd'hui détruit) est établi au sud de la parcelle dans les années 1950. Une nouvelle usine est construite en 1960-1961 au 67 rue des Cras ([IA25001801](#)). Inaugurée en septembre 1961, elle emploie 200 personnes et est conçue pour une production annuelle de 300 000 montres. Après le transfert de l'activité, l'usine de la rue Paul Bert est vendue à la société Galvano, originaire de Fournet-Blancheroche (25), spécialisée dans le traitement électrolytique des pièces d'horlogerie et de bijouterie (plaquage or et argent). Au début de l'année 1975, l'usine est occupée par la SARL Chrinoxa. Spécialisée dans la fabrication de boîtes de montres (200 pièces par jour), elle emploie alors sept personnes. En 1980, le bâtiment est occupé par la société Masnada (aujourd'hui Manda Diamant Joaillerie). Un atelier a été construit contre la façade ouest du bâtiment dans le dernier quart du 20e siècle.

**Période(s) principale(s) :** 3e quart 20e siècle

**Période(s) secondaire(s) :** 4e quart 20e siècle

**Auteur(s) de l'oeuvre :**

L'Héritier (entrepreneur, attribution par source)

### Description

Le bâtiment construit en 1954-1955 est pourvu d'un rez-de-chaussée et d'un étage carré, le tout couvert d'un toit à coupes en tuile mécanique. Il est construit en béton armé. L'adjonction occidentale est en rez-de-chaussée, couverte d'un toit-terrasse.

### Éléments descriptifs

**Murs :** béton, béton, parpaing de béton, béton armé, enduit, enduit

**Toit :** tuile mécanique

**Etages :** 1 étage carré

**Type(s) de couverture :** toit à longs pans croupe

## Sources documentaires

### Documents d'archives

- **50 J 46 Syndicat de fabricants d'horlogerie de Besançon. Correspondance avec les fabricants, 1948-1966**  
50 J 46 Syndicat de fabricants d'horlogerie de Besançon. Correspondance avec les fabricants, 1948-1966  
Lieu de conservation : Archives départementales du Doubs, Besançon- Cote du document : 50 J 46
- **1 T 20 Autorisations d'occupation du sol (permis de construire, etc.) (1947)**  
Archives communales, Besançon, 1 T 20 Autorisations d'occupation du sol (permis de construire, etc.) (1947)  
Lieu de conservation : Archives municipales, Besançon- Cote du document : 1 T 20
- **171 W 5 Etablissements classés (1952-1961)**  
Archives départementales du Doubs, Besançon, 171 W 5 Etablissements classés (1952-1961)  
Lieu de conservation : Archives départementales du Doubs, Besançon
- **1017 W 2 Etablissements classés (1974-1982)**  
Archives départementales du Doubs, Besançon, 1017 W 2, Etablissements classés (1974-1982)  
Lieu de conservation : Archives départementales du Doubs, Besançon

### Bibliographie

- **Benoît, Maurice ; Gauthier, Jean [et al.]. La vie économique de Franche-Comté et du Territoire de Belfort, 1958.**  
Benoît, Maurice ; Gauthier, Jean [et al.]. La vie économique de Franche-Comté et du Territoire de Belfort. - Besançon : Impr. de l'Est, 1958.
- **Chevalier, Michel. Tableau industriel de la Franche-Comté (1960-1961), 1961**  
Chevalier, Michel. Tableau industriel de la Franche-Comté (1960-1961). - Paris : les Belles lettres, 1961. 101 p. : cartes ; 24 cm. (Annales littéraires de l'Université de Besançon. Cahiers de géographie de Besançon ; 9)
- **La France horlogère**  
La France horlogère, journal bi-mensuel.
- **Poivey Bernard. Etude de la moyenne horlogerie bisontine, 1969.**  
Poivey Bernard. Etude de la moyenne horlogerie bisontine. - Université de Besançon, mémoire de maîtrise, 1969, 179 p.

### Informations complémentaires

- **Les grandes étapes de l'histoire de la marque YEMA depuis 1948 à nos jours. :**  
<https://sites.google.com/site/yemaniachrono/chronologie>
- **Yema, c'est le moment d'en parler :**<https://httpforum.horlogerie-suisse.com/viewtopic.php?f=9&t=8247>

**Thématiques :** patrimoine industriel du Doubs

**Aire d'étude et canton :** Besançon industriel

**Dénomination :** usine d'horlogerie

**Parties constituantes non étudiées :** atelier de fabrication, bureau

© Région Bourgogne-Franche-Comté, Inventaire du patrimoine



**Plan-masse et de situation. Extrait du plan cadastral, 2019.**

25, Besançon, 3 rue Paul Bert

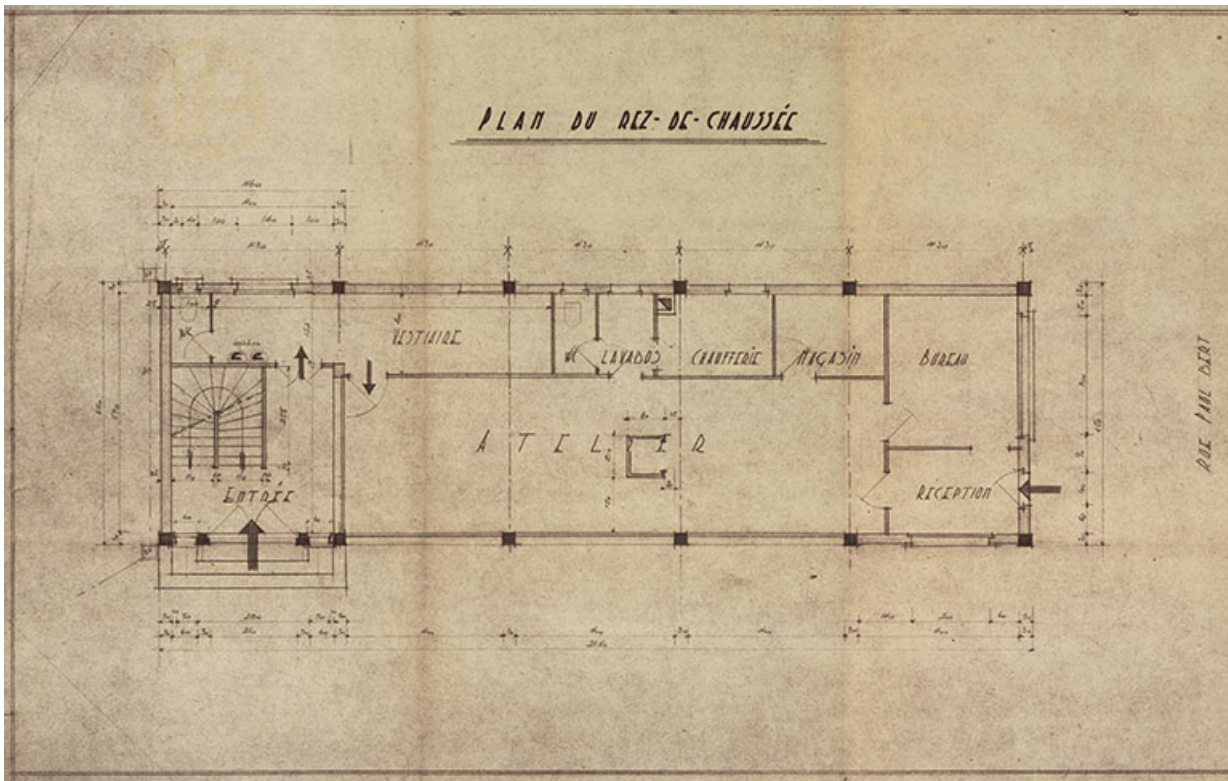
N° de l'illustration : 20192501106NUDA

Date : 2019

Auteur : Bertrand Turina

Reproduction soumise à autorisation du titulaire des droits d'exploitation

© Région Bourgogne-Franche-Comté, Inventaire du patrimoine



Usine à Yema à Besançon [plan du rez-de-chaussée], 1954.

25, Besançon, 3 rue Paul Bert

Source :

Archives départementales du Doubs, Besançon : 171 W 5. Usine à Yema à Besançon [plan du rez-de-chaussée], 0,002/m, tirage, 1954.

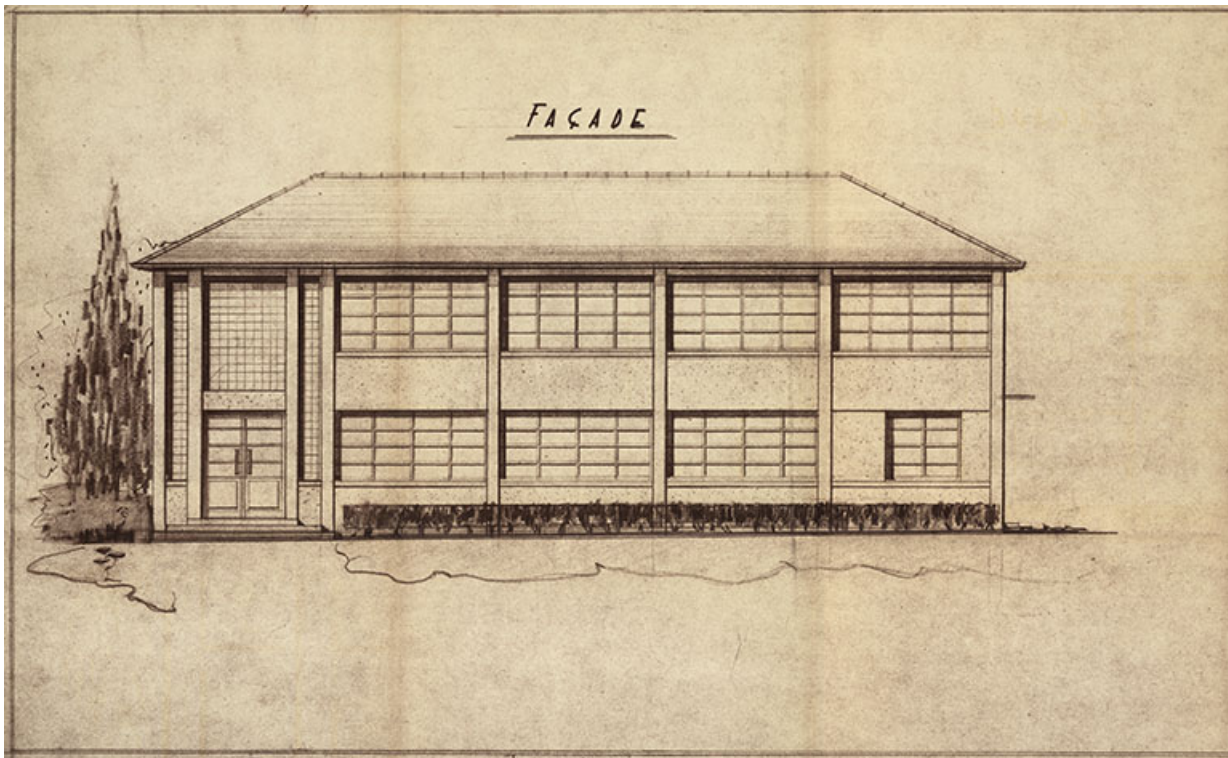
Lieu de conservation : Archives départementales du Doubs, Besançon - Cote du document : 171 W 5

N° de l'illustration : 20192500047NUC4A

Date : 2019

Reproduction soumise à autorisation du titulaire des droits d'exploitation

© Région Bourgogne-Franche-Comté, Inventaire du patrimoine



**Usine à Yema à Besançon [façade antérieure], 1954.**

25, Besançon, 3 rue Paul Bert

**Source :**

**Archives départementales du Doubs, Besançon : 171 W 5. Usine à Yema à Besançon [façade antérieure], 0,002/m, tirage, 1954.**

Lieu de conservation : Archives départementales du Doubs, Besançon - Cote du document : 171 W 5

N° de l'illustration : 20192500046NUC4A

Date : 2019

Reproduction soumise à autorisation du titulaire des droits d'exploitation

© Région Bourgogne-Franche-Comté, Inventaire du patrimoine



**Vue d'ensemble depuis le nord.**

25, Besançon, 3 rue Paul Bert

N° de l'illustration : 20182500496NUC4A

Date : 2018

Auteur : Jérôme Mongreville

Reproduction soumise à autorisation du titulaire des droits d'exploitation

© Région Bourgogne-Franche-Comté, Inventaire du patrimoine



**Vue de trois quarts gauche.**

25, Besançon, 3 rue Paul Bert

N° de l'illustration : 20182500497NUC4A

Date : 2018

Auteur : Jérôme Mongreville

Reproduction soumise à autorisation du titulaire des droits d'exploitation

© Région Bourgogne-Franche-Comté, Inventaire du patrimoine



**Montres Yema, 3e quart 20e siècle. (Fonds Horloger de Battant et collection musée du Temps, Besançon).**

25, Besançon, 3 rue Paul Bert

N° de l'illustration : 20192500277NUC4A

Date : 2019

Auteur : Sonia Dourlot

Reproduction soumise à autorisation du titulaire des droits d'exploitation

© Région Bourgogne-Franche-Comté, Inventaire du patrimoine