

IMMEUBLE ET CARTONNERIE PFAHRER

Bourgogne-Franche-Comté, Doubs
Morteau
20 rue Pasteur, 9-11 rue Gonsalve Pertusier

Dossier IA25001780 réalisé en 2012 revu en 2018

Auteur(s) : Laurent Poupard



Historique

Joseph Cavatz, entrepreneur à Avoudrey, construit vers 1902 cet immeuble, respectant l'obligation faite aux bâtiments prévus à cet endroit de présenter un pan coupé sur le carrefour des actuelles rues Gonsalve Pertusier et Pasteur (c'est aussi le cas de celui de Jean Gilletti qui lui fait face sur la diagonale, au 8 rue Pertusier). Il le vend en 1904 à Alexandre Estignard (1833-1918), ancien homme politique demeurant au 25 rue du Clos à Besançon. Estignard est propriétaire de la Grande Fabrique d'Horlogerie de Morteau, fondée en 1879-1880 par Elie Belzon qui a fait bâtir une usine immense à proximité. En ce début du 20e siècle, il a besoin de logements pour son personnel et achète les bâtiments disponibles ou en fait construire. Il cède en 1911 usine et logements à Juda Simon (1879-1959) qui, le 24 avril 1918, revend l'immeuble au "cartonnier" Fritz Pfahrer (1866-1933). Originaire de Frutigen, près d'Interlaken (canton de Berne, Suisse), ce dernier a appris le métier de cartonnier à Fribourg et est venu s'installer là car il avait "entendu dire qu'à Morteau, il y avait des chocolats et des montres à emballer". Réputée fondée en 1890 (dans les locaux de la Grande Fabrique ?), son entreprise est attestée en ville en 1896 sous le nom de Boder et Pfahrer, avant de devenir Fritz Pfahrer à la fin de la décennie 1910. Elle est spécialisée dans les cartons d'horlogerie, notamment les boîtes utilisées pour le transport des montres qui circulent, en pièces détachées ou à différents stades de montage, entre établissemens, sous-traitants et travailleurs à domicile (ces boîtes sont alors majoritairement en bois). A Fritz succède son fils Armand (1905-1990), "fabricant de cartons", qui fait construire un atelier (180 m²) au nord vers 1930 (en 1936 ?) puis des garages à l'ouest en 1958-1959. Jacques, fils d'Armand, reprend l'affaire en 1970 et la transfère en 1977 dans une usine (750 m²) qu'il fait bâtir au 7 chemin des Pierres (2018 AE 46, actuelle plate-forme courrier de la Poste) ; il en doublera la superficie en deux extensions avant de faire construire au Bas de la Chaux, sur la commune du Bélieu, une nouvelle usine (4 000 m²) qui entrera en service en août 1996 (cette affaire sera reprise en 2006 par Christine Baudin, PDG de la Société baumoise de Cartonage et d'Impression, de Baume-les-Dames, créée en 1958). En 2018, les bâtiments de la rue Pasteur n'abritent plus d'activité productive mais des logements et des commerces.

Période(s) principale(s) : 1er quart 20e siècle

Période(s) secondaire(s) : 2e quart 20e siècle / 3e quart 20e siècle

Description

Le site comprend deux corps de bâtiment reliés par un troisième, au long de la rue Gonsalve Pertusier, et des garages. Le bâtiment le plus ancien est en moellons calcaires enduits, avec des briques pour son pan coupé à l'angle de la rue Pasteur. Il comporte un sous-sol, un rez-de-chaussée surélevé, deux étages carrés et un étage en surcroît. Il est éclairé par des fenêtres à encadrement en briques et arc segmentaire. Le deuxième, au nord, a un plan en L. Vraisemblablement réalisé avec les mêmes matériaux, il a un étage de soubassement, un rez-de-chaussée surélevé et un étage carré. Tous deux sont desservis par des escaliers dans-oeuvre et coiffés d'un toit à longs pans, croupes et tuiles mécaniques (une partie du deuxième est protégée par une terrasse en béton). Le corps entre les deux est partiellement coiffé d'une terrasse en béton, partiellement d'un appentis métallique. Les garages sont en parpaings de béton enduits, avec terrasse en béton.

Éléments descriptifs

Murs : calcaire, brique, moellon, enduit, enduit

Toit : tuile mécanique, métal en couverture, béton en couverture

Étages : sous-sol, rez-de-chaussée surélevé, 2 étages carrés, étage en surcroît

Élévation : élévation à travées

Escaliers : escalier dans-oeuvre

Sources documentaires

Documents d'archives

- **3 P 412 Cadastre de la commune de Morteau, 1816-1978**

3 P 412 Cadastre de la commune de Morteau, 1816-1978

- 3 P 412 : Atlas parcellaire (11 feuilles), dessin (plume, lavis), par les géomètres du cadastre Girardier et Mestre, 1816-1817

- 3 P 412/1 : Registre des états de sections, 1818

- 3 P 412/4-5 : Matrice cadastrale des propriétés bâties et non bâties, 1823-1875. Le 1er volume manque.

- 3 P 412/2-3 : Matrice cadastrale des propriétés bâties et non bâties, 1876-1914

- 3 P 412/6 : Matrice cadastrale des propriétés bâties, 1882-1910

- 3 P 412/7-9 : Matrice cadastrale des propriétés non bâties, 1911-1965

- 3 P 412/10-13 : Matrice cadastrale des propriétés bâties, 1911-1978

Lieu de conservation : Archives départementales du Doubs, Besançon- Cote du document : 3 P 412

- **Papier à en-tête de la société Fritz Pfahrer, 29 avril 1926**

Papier à en-tête de la société Fritz Pfahrer, 29 avril 1926

Lieu de conservation : Collection particulière : Henri Bonnet, Fournet-Luisans

Documents figurés

- **Ville de Morteau. Plan d'alignements [rues de la Chaussée, Pasteur et René Payot], décennie 1920 ? [après le 9 janvier 1926].**

Ville de Morteau. Plan d'alignements [rues de la Chaussée, Pasteur et René Payot], photocopie d'un dessin (plume, lavis), s.n., s.d. [décennie 1920 ? après le 9 janvier 1926], échelle 1/500, 54 x 105,5 cm

9 janvier 1926 = vente de l'immeuble au 8 rue Gonsalve Pertusier à Charles Edmond Reuille.

Lieu de conservation : Collection particulière : Henri Leiser, Morteau

- **18. Morteau [vue plongeante sur la ville depuis le nord-ouest], 1er quart 20e siècle [avant 1908]**

18. Morteau [vue plongeante sur la ville depuis le nord-ouest], carte postale, s.n., [1er quart 20e siècle, avant 1908], Farine Frères et Droël éd. au Locle et à Morteau. Porte la date 20 avril 1908 (tampon) au verso.

Lieu de conservation : Collection particulière : Henri Ethalon, Les Ecorces

- **1. - Morteau. - Vue générale (prise du Bois Robert), 1er quart 20e siècle [avant 1911]**

1. - Morteau. - Vue générale (prise du Bois Robert), carte postale, s.n., [1er quart 20e siècle, avant 1911], Charles Pierre éd. à Morteau. Porte la date 18 août 1911 (tampon) au verso.

Lieu de conservation : Collection particulière : Henri Ethalon, Les Ecorces

- **1253. Morteau - Vue générale [depuis l'ouest], 1ère moitié 20e siècle [après 1917]**

1253. Morteau - Vue générale [depuis l'ouest], carte postale, par Simon, s.d. [1ère moitié 20e siècle, après 1917], Simon éd. à Maîche.

Lieu de conservation : Collection particulière : Henri Ethalon, Les Ecorces

- **38. Vue générale de Morteau en hiver, 1er quart 20e siècle**

38. Vue générale de Morteau en hiver, carte postale en couleur, s.n., s.d. [1er quart 20e siècle], Farine Frères éd. à Morteau.

Lieu de conservation : Collection particulière : Henri Ethalon, Les Ecorces

Bibliographie

- **Briselance, Claude-Gilbert. L'horlogerie dans le val de Morteau au XIXe siècle (1789-1914), 1993**

Briselance, Claude-Gilbert. L'horlogerie dans le val de Morteau au 19e siècle (1789-1914). - 1993. 2 vol., XXXII-398 - III-420 f. : ill. ; 30 cm. Mém. maîtrise : histoire contemporaine : Besançon : 1993

- **H., J.-F. Jacques Pfahrer, responsable des Cartonnages Pfahrer : "Assurer la pérennité de l'entreprise", 24 avril**

2006

H., J.-F. Jacques Pfahrer, responsable des Cartonnages Pfahrer : "Assurer la pérennité de l'entreprise". C'est-à-dire, n° 110, 24 avril 2006, p. 26 : ill. Document accessible en ligne : <http://www.c-a-d.fr/sites/default/files/flip/CAD110/index.html#/25/zoomed> (consultation : 16 février 2018)

- **Leiser, Henri ; Jacquot, Didier. Morteau et environs d'hier à aujourd'hui, 2010**

Leiser, Henri ; Jacquot, Didier. Morteau et environs d'hier à aujourd'hui. - Pontarlier : Presses du Belvédère, 2010. 188 p. : ill. ; 24 cm.

- **Vuillet, Bernard. Le val de Morteau et les Brenets en 1900, 1978**

Vuillet, Bernard. Le val de Morteau et les Brenets en 1900, d'après la collection de cartes postales de Georges Caille. - Les Gras : B. Vuillet, Villers-le-Lac : G. Caille, 1978. 294 p. : cartes postales ; 31 cm.

- **Yahyaoui, Michèle. L'art d'emballer le terroir, 2008**

Yahyaoui, Michèle. L'art d'emballer le terroir. L'Est républicain, 22 janvier 2008, ill.

Témoignages oraux

- **Droz Yves (témoignage oral)**

Droz Yves, collectionneur de pièces horlogères et fondateur du Musée de la Montre, Villers-le-Lac

- **Pfahrer Jacques (témoignage oral)**

Pfahrer Jacques, petit-fils de Fritz Pfahrer et fils d'Armand, ancien propriétaire de la cartonnerie. Morteau

Informations complémentaires

- **Pfahrer SA** : <https://httpwww.pfahrer.fr/>

Thématiques : patrimoine industriel du Doubs

Aire d'étude et canton : Pays horloger (le)

Dénomination : immeuble, cartonnerie

Parties constituantes non étudiées : atelier de fabrication, entrepôt industriel, magasin industriel, logement, boutique, garage, cour

© Région Bourgogne-Franche-Comté, Inventaire du patrimoine



Plan-masse et de situation. Extrait du plan cadastral, 2018, section AA, 1/1 000.
25, Morteau, 20 rue Pasteur

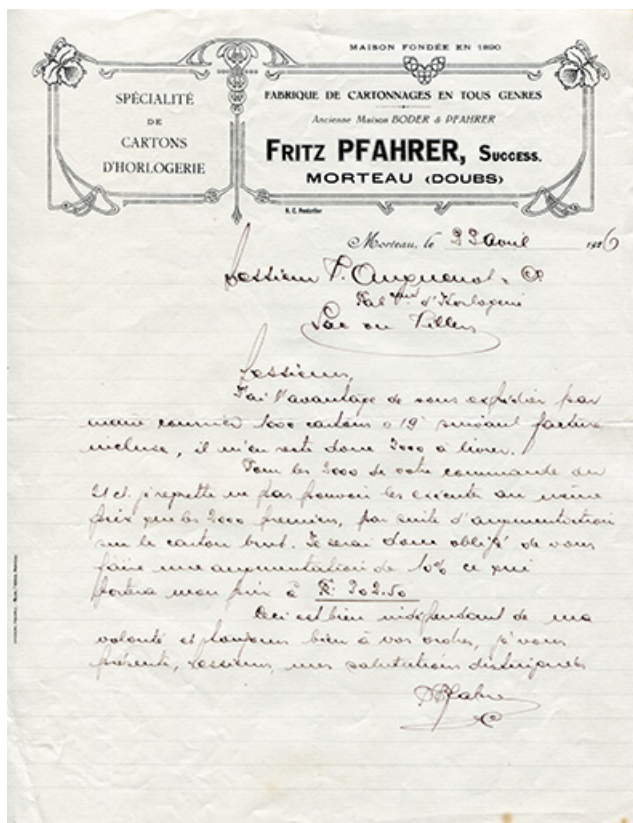
N° de l'illustration : 20182501376NUDA

Date : 2018

Auteur : Bertrand Turina

Reproduction soumise à autorisation du titulaire des droits d'exploitation

© Région Bourgogne-Franche-Comté, Inventaire du patrimoine



Papier à en-tête de la société Fritz Pfahrer, 29 avril 1926.
25, Morteau, 20 rue Pasteur

Source :

Papier à en-tête de la société Fritz Pfahrer, 29 avril 1926

Lieu de conservation : Collection particulière : Henri Bonnet, Fournet-Luisans

N° de l'illustration : 20182500329NUC4A

Date : 2018

Auteur : Bertrand Turina

Reproduction soumise à autorisation du titulaire des droits d'exploitation

© Région Bourgogne-Franche-Comté, Inventaire du patrimoine



18. Morteau [vue plongeante sur la ville depuis le nord-ouest], 1er quart 20e siècle [avant 1908]. La Grande Fabrique est visible au centre.

25, Morteau

Source :

18. Morteau [vue plongeante sur la ville depuis le nord-ouest], carte postale, s.n., [1er quart 20e siècle, avant 1908], Farine Frères et Droël éd. au Locle et à Morteau. Porte la date 20 avril 1908 (tampon) au verso.

Lieu de conservation : Collection particulière : Henri Ethalon, Les Ecorces

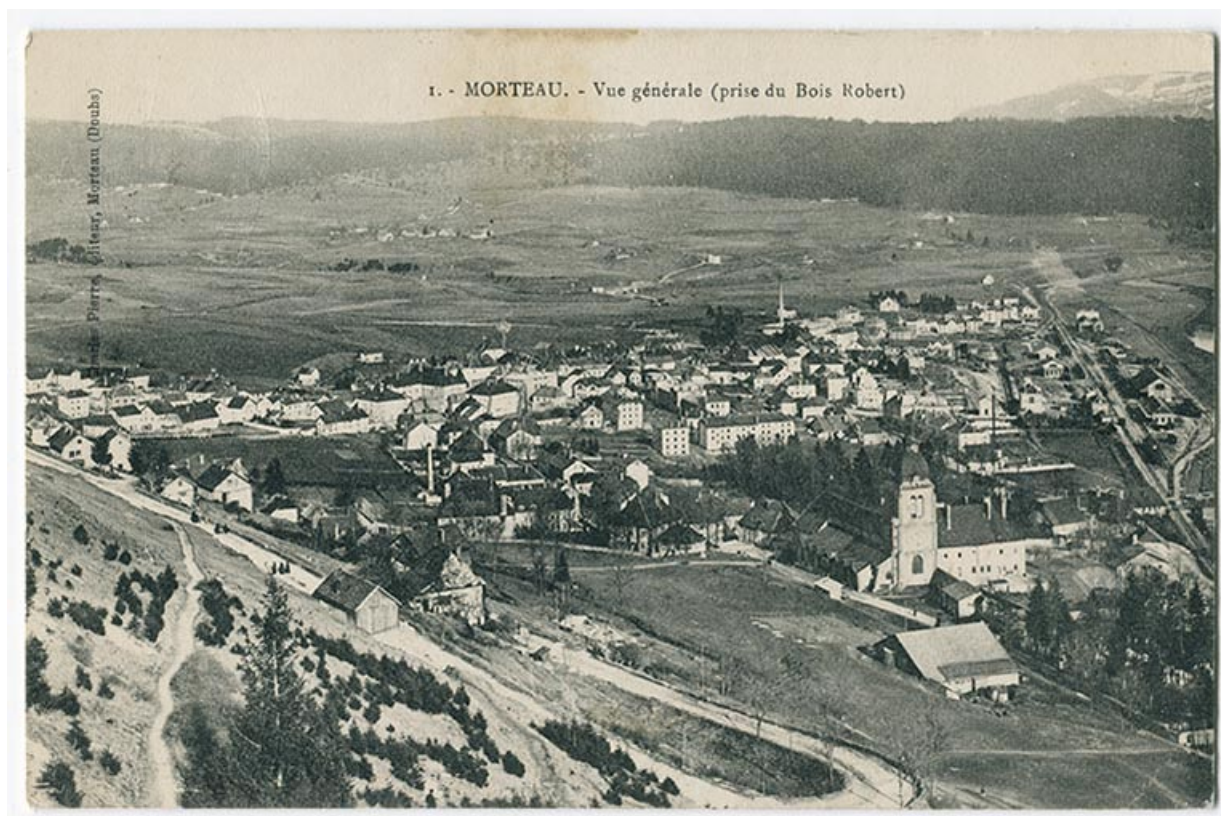
N° de l'illustration : 20172501422NUC2A

Date : 2017

Auteur : Bertrand Turina

Reproduction soumise à autorisation du titulaire des droits d'exploitation

© Région Bourgogne-Franche-Comté, Inventaire du patrimoine



1. - Morteau. - Vue générale (prise du Bois Robert), 1er quart 20e siècle [avant 1911]. L'usine, au centre de l'image, se marque par sa cheminée.

25, Morteau, 30 rue de la Chaussée

Source :

1. - Morteau. - Vue générale (prise du Bois Robert), carte postale, s.n., [1er quart 20e siècle, avant 1911], Charles Pierre éd. à Morteau. Porte la date 18 août 1911 (tampon) au verso.

Lieu de conservation : Collection particulière : Henri Ethalon, Les Ecorces

N° de l'illustration : 20172501432NUC2A

Date : 2017

Auteur : Bertrand Turina

Reproduction soumise à autorisation du titulaire des droits d'exploitation

© Région Bourgogne-Franche-Comté, Inventaire du patrimoine



1253. Morteau - Vue générale [depuis l'ouest], 1ère moitié 20e siècle [après 1917].
25, Morteau, 3 rue Victor Hugo

Source :

1253. Morteau - Vue générale [depuis l'ouest], carte postale, par Simon, s.d. [1ère moitié 20e siècle, après 1917], Simon éd. à Maïche.

Lieu de conservation : Collection particulière : Henri Ethalon, Les Ecorces

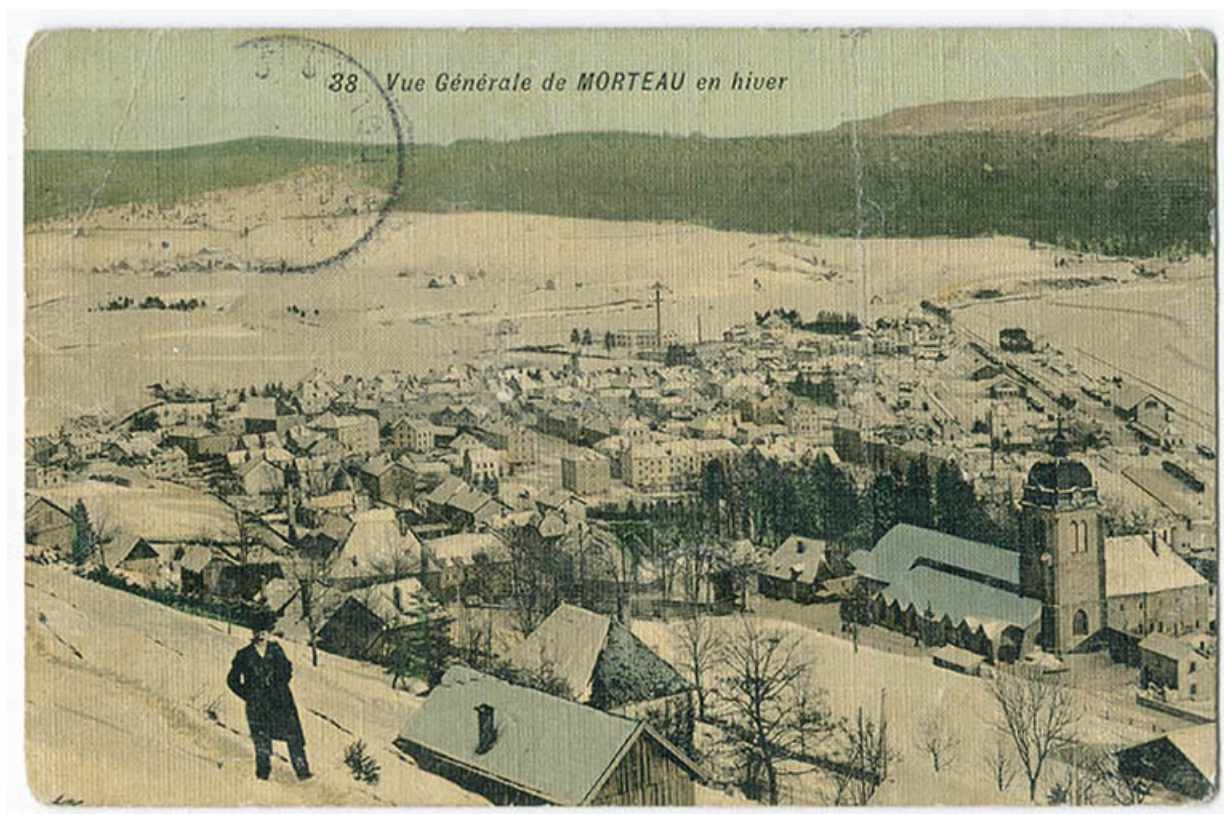
N° de l'illustration : 20172501431NUC2A

Date : 2017

Auteur : Bertrand Turina

Reproduction soumise à autorisation du titulaire des droits d'exploitation

© Région Bourgogne-Franche-Comté, Inventaire du patrimoine



38. Vue générale de Morteau en hiver, 1er quart 20e siècle.
25, Morteau, 20 rue Pasteur

Source :

38. Vue générale de Morteau en hiver, carte postale en couleur, s.n., s.d. [1er quart 20e siècle], Farine Frères éd. à Morteau.

Lieu de conservation : Collection particulière : Henri Ethalon, Les Ecorces

N° de l'illustration : 20172501435NUC2A

Date : 2017

Auteur : Bertrand Turina

Reproduction soumise à autorisation du titulaire des droits d'exploitation

© Région Bourgogne-Franche-Comté, Inventaire du patrimoine



Vue d'ensemble depuis l'est (sur les rues Pasteur et Pertusier).
25, Morteau, 20 rue Pasteur

N° de l'illustration : 20182500984NUC4A

Date : 2018

Auteur : Sonia Dourlot

Reproduction soumise à autorisation du titulaire des droits d'exploitation

© Région Bourgogne-Franche-Comté, Inventaire du patrimoine



Vue d'ensemble depuis le sud-ouest (sur la rue Pasteur).
25, Morteau, 20 rue Pasteur

N° de l'illustration : 20182500985NUC4A

Date : 2018

Auteur : Sonia Dourlot

Reproduction soumise à autorisation du titulaire des droits d'exploitation

© Région Bourgogne-Franche-Comté, Inventaire du patrimoine



Vue d'ensemble depuis le nord (sur la rue Pertusier).
25, Morteau, 20 rue Pasteur

N° de l'illustration : 20182500986NUC4A

Date : 2018

Auteur : Sonia Dourlot

Reproduction soumise à autorisation du titulaire des droits d'exploitation

© Région Bourgogne-Franche-Comté, Inventaire du patrimoine



Bâtiment à l'angle des rues Pasteur et Pertusier, en 2013 : façades antérieure et latérale droite.
25, Morteau, 20 rue Pasteur

N° de l'illustration : 20132502383NUC2A

Date : 2013

Auteur : Yves Sancey

Reproduction soumise à autorisation du titulaire des droits d'exploitation

© Région Bourgogne-Franche-Comté, Inventaire du patrimoine



Bâtiment à l'angle des rues Pasteur et Pertusier, en 2013 : façade latérale gauche.
25, Morteau, 20 rue Pasteur

N° de l'illustration : 20132502382NUC2A

Date : 2013

Auteur : Yves Sancey

Reproduction soumise à autorisation du titulaire des droits d'exploitation

© Région Bourgogne-Franche-Comté, Inventaire du patrimoine



**Cartons de montres Vuez et Cupillard-Vuez, fermés (collection particulière : Jean-Claude Vuez, Villers-le-Lac).
25, Morteau, 39 rue Neuve**

N° de l'illustration : 20162500765NUC4A

Date : 2016

Auteur : Sonia Dourlot

Reproduction soumise à autorisation du titulaire des droits d'exploitation

© Région Bourgogne-Franche-Comté, Inventaire du patrimoine



Cartons de montres Vuez et Cupillard-Vuez, ouverts (collection particulière : Jean-Claude Vuez, Villers-le-Lac).
25, Morteau, 39 rue Neuve

N° de l'illustration : 20162500766NUC4A

Date : 2016

Auteur : Sonia Dourlot

Reproduction soumise à autorisation du titulaire des droits d'exploitation

© Région Bourgogne-Franche-Comté, Inventaire du patrimoine



Exemple de cartons de montres : fiche d'opération (collection particulière : Jean-Claude Vuez, Villers-le-Lac).
25, Morteau, 1 place Carnot

N° de l'illustration : 20162500767NUC4A

Date : 2016

Auteur : Sonia Dourlot

Reproduction soumise à autorisation du titulaire des droits d'exploitation

© Région Bourgogne-Franche-Comté, Inventaire du patrimoine



Carton de montres Cupillard-Vuez : fiche d'opération (collection particulière : Jean-Claude Vuez, Villers-le-Lac).
25, Morteau, 39 rue Neuve

N° de l'illustration : 20162500768NUC4A

Date : 2016

Auteur : Sonia Dourlot

Reproduction soumise à autorisation du titulaire des droits d'exploitation

© Région Bourgogne-Franche-Comté, Inventaire du patrimoine