

MAISONS JUMELLES ET ATELIERS D'HORLOGERIE DE GEORGES MICHEL ET DES FRÈRES BRUCHON

Bourgogne-Franche-Comté, Doubs
Morteau
1-3 rue Pasteur

Dossier IA25001759 réalisé en 2012 revu en
2018

Auteur(s) : Laurent Poupard



Historique

Les deux maisons sont construites vers 1896 pour Jean-Baptiste Nottet, rentier à Saint-Denis. Elles passent vers 1909 à Narcisse François Berger, demeurant au 22 rue de Satory à Versailles, qui les cède vers 1916 à deux peintres d'origine italienne (d'Ailoche, dans le Piémont) : les frères Chiodo, Basile (1875-?) et Laurent (1878-?), bientôt rejoints par Paul. Ces derniers font bâtir vers 1916 une salle de cinéma à l'arrière. Ils vendent leur propriété vers 1925 : la maison de droite à Jules Sauge (1868-1943), cultivateur à Grand'Combe-Châteleu, celle de gauche et la salle de cinéma à l'horloger Eugène Bruchon (1868-1937), originaire de Montlebon. Le premier cède rapidement (vers 1929) son bâtiment à Cécile Angèle Mercier (1891-1967), veuve de Georges Michel (1879-?), horloger originaire des Bassots à Villers-le-Lac. Leur fils, également prénommé Georges (1910-?), maire de 1947 à 1953, est dit comptable mais il s'établit fabricant de montres le 18 juin 1941 (sa femme, née Denise Poncet, est régleuse). Il utilise en 1950 des ébauches françaises issues des Ets Cupillard et Parrenin, de Villers-le-Lac, et de l'Horlogerie de Savoie, d'Annemasse (Haute-Savoie) ; l'année suivante, ce sont les mêmes fournisseurs auxquels s'ajoute la Fabrique d'Ebauches de Maïche. Georges, dont l'affaire est classée en 1965 dans la catégorie de 0 à 9 salariés, ouvre vers 1967 un magasin d'horlogerie-bijouterie au rez-de-chaussée. Il exploite la marque Gemic - ou Gemic Watch - (déposée en 1955 ?) puis Helior en 1978. On ne sait à quelle date disparaît son atelier (au cours de la décennie 1980 ?) mais le magasin est toujours présent. Les biens d'Eugène Bruchon passent en 1937 à ses fils également horlogers - Emile (1898-1982) et André (1900-1991) - qui travaillent dans leur atelier, au rez-de-chaussée côté rue, pour Henri Lambert (établi 5 rue de la Chaussée). Ces derniers reprennent également le cinéma (d'une capacité d'environ 300 places), assurant une projection chaque soir et une le dimanche après-midi. Cette activité cesse au début des années 1970 et le local accueille un temps une association culturelle. Il est détruit en mai 2016 pour laisser la place à un immeuble. Le site n'abrite plus d'activité productive.

Période(s) principale(s) : 4e quart 19e siècle

Description

Les deux maisons accolées sont chacune bâtie sur le même modèle : murs en moellons calcaires enduits (laissés apparents à l'étage de soubassement sur la façade postérieure) ; étage de soubassement, rez-de-chaussée surélevé, un étage carré et étage en surcroît, desservis par un escalier dans-oeuvre ; un toit à longs pans, pignons couverts et tuiles mécaniques. Le toit est largement débordant sur la façade antérieure, où le pignon est habillé d'un essentage de bois découpés. Sur cette façade, le rez-de-chaussée de celle de gauche (n° 1) est percé de fenêtres horlogères ; les baies sont rectangulaires sauf à l'étage en surcroît où elles sont en plein cintre.

Éléments descriptifs

Murs : calcaire, moellon, enduit

Toit : tuile mécanique

Étages : étage de soubassement, rez-de-chaussée surélevé, 1 étage carré, étage en surcroît

Élévation : élévation à travées

Escaliers : escalier dans-oeuvre

Typologie : baie horlogère

Sources documentaires

Documents d'archives

- **3 P 412 Cadastre de la commune de Morteau, 1816-1978**

3 P 412 Cadastre de la commune de Morteau, 1816-1978- 3 P 412 : Atlas parcellaire (11 feuilles), dessin (plume, lavis), par les géomètres du cadastre Girardier et Mestre, 1816-1817- 3 P 412/1 : Registre des états de sections, 1818- 3 P 412/4-5 : Matrice cadastrale des propriétés bâties et non bâties, 1823-1875. Le 1er volume manque.- 3 P 412/2-3 : Matrice cadastrale des propriétés bâties et non bâties, 1876-1914- 3 P 412/6 : Matrice cadastrale des propriétés bâties, 1882-1910- 3 P 412/7-9 : Matrice cadastrale des propriétés non bâties, 1911-1965- 3 P 412/10-13 : Matrice cadastrale des propriétés bâties, 1911-1978

Lieu de conservation : Archives départementales du Doubs, Besançon- Cote du document : 3 P 412

- **50 J 33 Syndicat de fabricants d'horlogerie de Besançon. Correspondance avec les fabricants, 1947-1979**

50 J 33 Syndicat de fabricants d'horlogerie de Besançon. Correspondance avec les fabricants, 1947-1979

Lieu de conservation : Archives départementales du Doubs, Besançon- Cote du document : 50 J 33

Documents figurés

- **1. - Morteau. - Vue générale (prise du Bois Robert), 1er quart 20e siècle [avant 1911]**

1. - Morteau. - Vue générale (prise du Bois Robert), carte postale, s.n., [1er quart 20e siècle, avant 1911], Charles Pierre éd. à Morteau. Porte la date 18 août 1911 (tampon) au verso.

Lieu de conservation : Collection particulière : Henri Ethalon, Les Ecorces

- **1252. Morteau - Vue sur la Côte, 1er quart 20e siècle**

1252. Morteau - Vue sur la Côte, carte postale, par Simon, s.d. [1er quart 20e siècle], Simon éd. à Maïche. Publiée dans : Leiser, Henri ; Jacquot, Didier. Morteau et environs d'hier à aujourd'hui. - Pontarlier : Presses du Belvédère, 2010, p. 116.

Lieu de conservation : Collection particulière : Henri Ethalon, Les Ecorces

- **4757 Morteau - Rue Pasteur, 1ère moitié 20e siècle**

4757 Morteau - Rue Pasteur, carte postale, s.n., s.d. [1ère moitié 20e siècle], Braun et Cie impr.-éd. à Mulhouse-Dornach. Collection Le jura. Publiée dans : Leiser, Henri ; Jacquot, Didier. Morteau et environs d'hier à aujourd'hui. - Pontarlier : Presses du Belvédère, 2010, p. 117.

Lieu de conservation : Collection particulière : Henri Ethalon, Les Ecorces

- **Morteau (Doubs). 22174 A - Vue panoramique, 3e quart 20e siècle [avant 1960]**

Morteau (Doubs). 22174 A - Vue panoramique, carte postale, s.n., [3e quart 20e siècle, avant 1960], Cim éd., Combiér impr. à Macon Porte la date 23 août 1960 (manuscrite et tampon) au verso.

Lieu de conservation : Collection particulière : Henri Bonnet, Fournet-Luisans

Documents multimédias

- **Guichard, Jean-Marie. Recherches généalogiques**

Guichard, Jean-Marie. Recherches généalogiques. Accessibles en ligne sur le site de Geneanet : <http://gw.geneanet.org/>

- **Monneret, Christian. Recherches généalogiques**

Monneret, Christian. Recherches généalogiques. Accessibles en ligne sur le site de Geneanet : <http://gw.geneanet.org/>

Bibliographie

- **Centre d'Etudes économiques régionales de Franche-Comté. Répertoire des établissements industriels de Franche-Comté classés dans la section "précision, horlogerie, optique" de la nomenclature des activités économiques de l'I.N.S.E.E. 1969**

Centre d'Etudes économiques régionales de Franche-Comté. Répertoire des établissements industriels de Franche-Comté classés dans la section "précision, horlogerie, optique" de la nomenclature des activités économiques de l'I.N.S.E.E. - S.I. [Besançon] : s.n. [Centre d'Etudes économiques régionales de Franche-Comté], juin 1969. III-65 p. ; 21 x 30 cm.

- **Les établissements horlogers en France, mars 1965**

Les établissements horlogers en France. - S.I. : s.n., mars 1965. 17 p. ronéotypées ; 20 cm.

Lieu de conservation : Collection particulière : Michel Simonin, Maïche

Témoignages oraux

- **Bruchon Blandine (témoignage oral)**

Bruchon Blandine, membre de cette famille d'horloger. Morteau

- **Droz Yves (témoignage oral)**

Droz Yves, collectionneur de pièces horlogères et fondateur du Musée de la Montre, Villers-le-Lac

- **Roy Denis (témoignage oral)**

Roy Denis, fils du gérant de la coopérative L'Avenir, à Morteau.

Informations complémentaires

Thématiques : patrimoine industriel du Doubs

Aire d'étude et canton : Pays horloger (le)

Dénomination : maison, atelier

Parties constituantes non étudiées : atelier de fabrication, logement, boutique, garage

© Région Bourgogne-Franche-Comté, Inventaire du patrimoine



Plan-masse et de situation. Extrait du plan cadastral, 2017, section AA, 1/1 000.
25, Morteau, 1-3 rue Pasteur

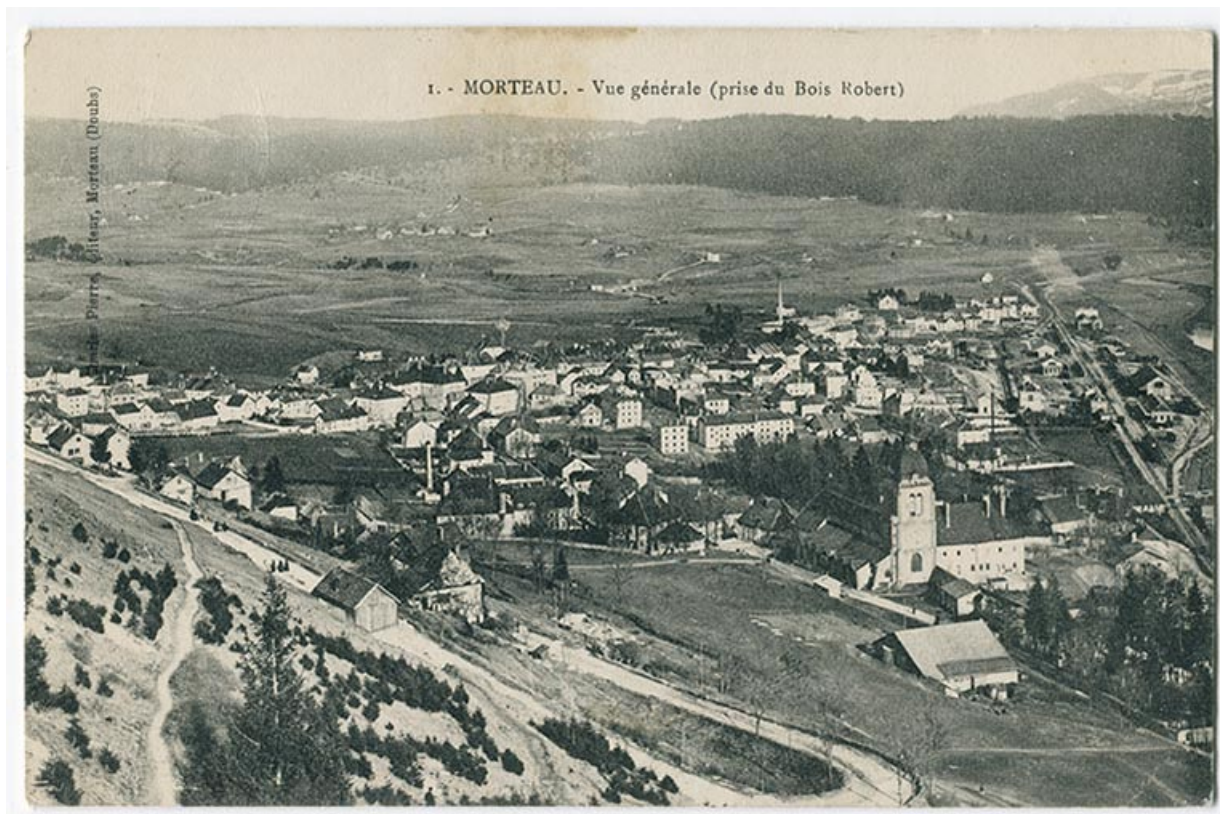
N° de l'illustration : 20182501356NUDA

Date : 2018

Auteur : Bertrand Turina

Reproduction soumise à autorisation du titulaire des droits d'exploitation

© Région Bourgogne-Franche-Comté, Inventaire du patrimoine



1. - Morteau. - Vue générale (prise du Bois Robert), 1er quart 20e siècle [avant 1911]. L'usine, au centre de l'image, se marque par sa cheminée.

25, Morteau, 30 rue de la Chaussée

Source :

1. - Morteau. - Vue générale (prise du Bois Robert), carte postale, s.n., [1er quart 20e siècle, avant 1911], Charles Pierre éd. à Morteau. Porte la date 18 août 1911 (tampon) au verso.

Lieu de conservation : Collection particulière : Henri Ethalon, Les Ecorces

N° de l'illustration : 20172501432NUC2A

Date : 2017

Reproduction soumise à autorisation du titulaire des droits d'exploitation

© Région Bourgogne-Franche-Comté, Inventaire du patrimoine



1252. Morteau - Vue sur la Côte, 1er quart 20e siècle. La Grande Fabrique est vue en enfilade à gauche.
25, Morteau

Source :

1252. Morteau - Vue sur la Côte, carte postale, par Simon, s.d. [1er quart 20e siècle], Simon éd. à Maîche. Publiée dans : Leiser, Henri ; Jacquot, Didier. Morteau et environs d'hier à aujourd'hui. - Pontarlier : Presses du Belvédère, 2010, p. 116.

Lieu de conservation : Collection particulière : Henri Ethalon, Les Ecorces

N° de l'illustration : 20172501416NUC2A

Date : 2017

Reproduction soumise à autorisation du titulaire des droits d'exploitation

© Région Bourgogne-Franche-Comté, Inventaire du patrimoine



4757 Morteau - Rue Pasteur, 1ère moitié 20e siècle. Les maisons sont visibles au deuxième plan à droite.
25, Morteau

Source :

4757 Morteau - Rue Pasteur, carte postale, s.n., s.d. [1ère moitié 20e siècle], Braun et Cie impr.-éd. à Mulhouse-Dornach. Collection Le jura. Publiée dans : Leiser, Henri ; Jacquot, Didier. Morteau et environs d'hier à aujourd'hui. - Pontarlier : Presses du Belvédère, 2010, p. 117.

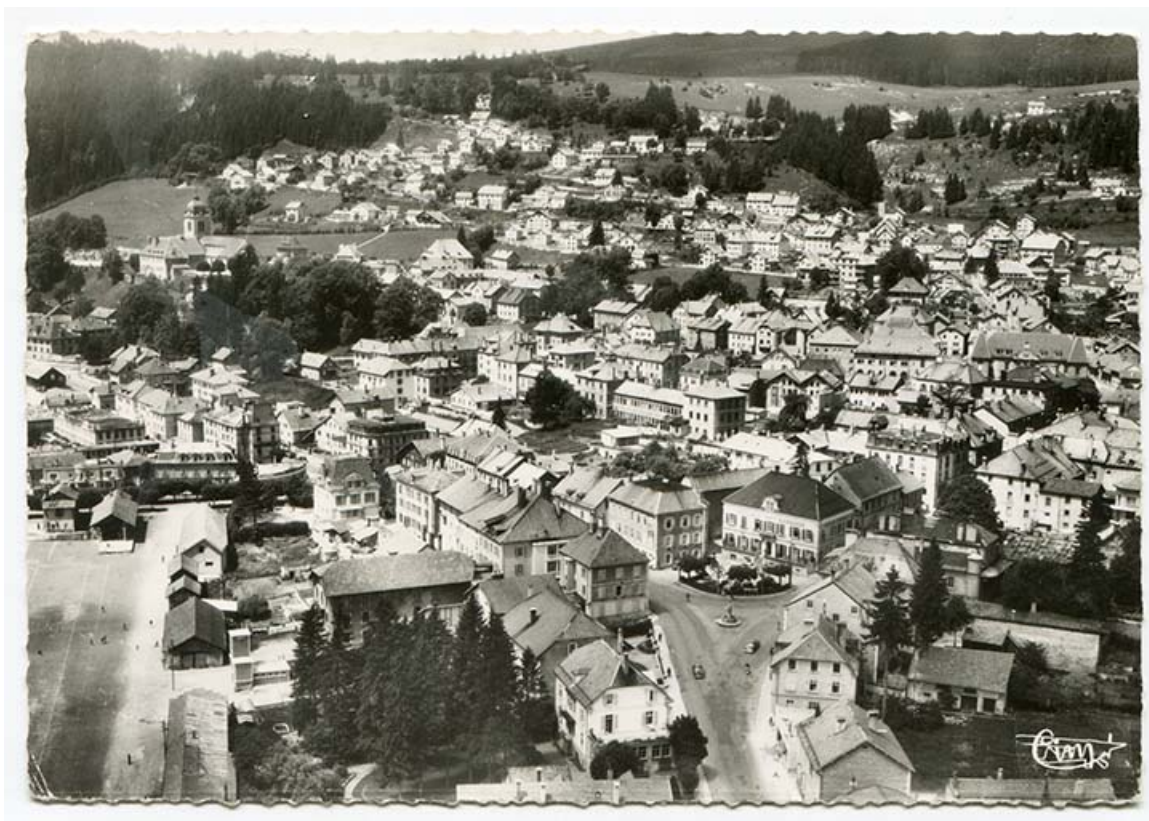
Lieu de conservation : Collection particulière : Henri Ethalon, Les Ecorces

N° de l'illustration : 20172501446NUC2A

Date : 2017

Reproduction soumise à autorisation du titulaire des droits d'exploitation

© Région Bourgogne-Franche-Comté, Inventaire du patrimoine



Morteau (Doubs). 22174 A - Vue panoramique, 3e quart 20e siècle [avant 1960].
25, Morteau

Source :

**Morteau (Doubs). 22174 A - Vue panoramique, carte postale, s.n., [3e quart 20e siècle, avant 1960], Cim éd.,
Comber impr. à Macon**
Porte la date 23 août 1960 (manuscrite et tampon) au verso.

Lieu de conservation : Collection particulière : Henri Bonnet, Fournet-Luisans

N° de l'illustration : 20182500391NUC4A

Date : 2018

Reproduction soumise à autorisation du titulaire des droits d'exploitation

© Région Bourgogne-Franche-Comté, Inventaire du patrimoine



Façades antérieures, de trois quarts gauche.
25, Morteau, 1-3 rue Pasteur

N° de l'illustration : 20182501242NUC4A

Date : 2018

Auteur : Sonia Dourlot

Reproduction soumise à autorisation du titulaire des droits d'exploitation

© Région Bourgogne-Franche-Comté, Inventaire du patrimoine



Façades antérieures, de trois quarts droite.
25, Morteau

N° de l'illustration : 20182501243NUC4A

Date : 2018

Auteur : Sonia Dourlot

Reproduction soumise à autorisation du titulaire des droits d'exploitation

© Région Bourgogne-Franche-Comté, Inventaire du patrimoine



Façades postérieures, de trois quarts gauche.
25, Morteau, 1-3 rue Pasteur

N° de l'illustration : 20182501244NUC4A

Date : 2018

Auteur : Sonia Dourlot

Reproduction soumise à autorisation du titulaire des droits d'exploitation

© Région Bourgogne-Franche-Comté, Inventaire du patrimoine



Maison au n° 1 rue Pasteur : façade antérieure, vue en contre-plongée.
25, Morteau, 1-3 rue Pasteur

N° de l'illustration : 20182501245NUC4A

Date : 2018

Auteur : Sonia Dourlot

Reproduction soumise à autorisation du titulaire des droits d'exploitation

© Région Bourgogne-Franche-Comté, Inventaire du patrimoine



Maison au n° 1 rue Pasteur, façade antérieure : fenêtre et décor en partie haute.
25, Morteau, 1-3 rue Pasteur

N° de l'illustration : 20182501247NUC4A

Date : 2018

Auteur : Sonia Dourlot

Reproduction soumise à autorisation du titulaire des droits d'exploitation

© Région Bourgogne-Franche-Comté, Inventaire du patrimoine



Maison au n° 1 rue Pasteur, façade antérieure : décor du pignon.
25, Morteau, 1-3 rue Pasteur

N° de l'illustration : 20182501248NUC4A

Date : 2018

Auteur : Sonia Dourlot

Reproduction soumise à autorisation du titulaire des droits d'exploitation

© Région Bourgogne-Franche-Comté, Inventaire du patrimoine



Maison au n° 3 rue Pasteur, façade antérieure : balcon et décor du pignon.
25, Morteau, 1-3 rue Pasteur

N° de l'illustration : 20182501246NUC4A

Date : 2018

Auteur : Sonia Dourlot

Reproduction soumise à autorisation du titulaire des droits d'exploitation

© Région Bourgogne-Franche-Comté, Inventaire du patrimoine