

IMMEUBLE, CAFÉ NATIONAL ET ATELIER D'HORLOGERIE TAILLARD

Bourgogne-Franche-Comté, Doubs
Morteau
1 place de l' Hôtel de Ville

Dossier IA25001758 réalisé en 2012 revu en
2018

Auteur(s) : Laurent Poupard



Historique

La maison cadastrée E 151 sur le plan de 1816, de même que celle voisine (E 149) et les parcelles environnantes (E 150 et 152), appartient au maire Jean François Singier (1765-1827), juge de paix à partir de 1804 et notaire à compter de 1811. Singier est aussi dit horloger. En 1841, elle est propriété de François Alexis Singier (1793-1872), fils du précédent, directeur des postes, notaire et maire de 1828 à 1840, date de son élection comme juge de paix (il est aussi le petit-cousin et associé de François Philippe Chopard, avec lequel il a créé la brasserie Chopard). Elle est alors dite "à un rez-de-chaussée en médiocre état" tandis que la suivante (E 149) est "à un étage en bon état". En 1865, alors qu'elle abrite l'étude du notaire Poncet, elle est détruite lors de l'incendie de la ville le 5 mai. Elle est rebâtie peu après et appartient au "commis percepteur" Auguste Magnenet (1836-?), maire de Morteau en 1884. Egalement propriétaire du bâtiment voisin (3 place de l'Hôtel de Ville) où s'installera la fabrique d'horlogerie de Charles puis Emile Wetzel, Magnenet est dit cafetier et limonadier. L'immeuble accueille d'ailleurs le Café national. Il passe vers 1920 à la famille Taillard : Georges, dit percepteur intérimaire, Frédérique, négociante (en fournitures d'horlogerie ?), et Maurice, fabricant d'horlogerie (un horloger du nom de Taillard est signalé à Morteau en 1879). Maurice Taillard (1880-1952 ou 1958) a fondé en 1920 le Grand Comptoir central d'Horlogerie et déposé la marque Devex. Il est aussi concessionnaire d'autres marques, qu'il distribue : Pontifa Watch (compteurs de sport à rattrapante) de M.T. Stauffer jeune puis Marc Leuthold, aux Ponts-de-Martel (canton de Neuchâtel, Suisse), et Gismonda (montres huit jour) de la société Vuillin Frères, à Villers-le-Lac. En 1923, il produit des montres en tous genres, des chronographes, "compteurs de sport", montres-bracelets et se dit spécialisé dans les montres pour automobiles ; il utilise des ébauches Girardot (Cupillard) et Parrenin à Villers-le-Lac, Crettiez à Sallanches (Haute-Savoie), etc. Le bâtiment accueille aussi la fabrique d'horlogerie de Marc et Henry Michel-Amadry, fondée le 1er avril 1928. Marc (1883-1957) et Henri (1884-1957) s'étaient précédemment associés, le 18 juillet 1923, avec Henri Vuez dans la société en nom collectif Vuez et Cie, dont le siège social est au 5 Grande Rue (actuel n° ?), société dissoute cette même année 1928. Ils ont leurs marques (Ama - par la suite Amador - et Yrda) et fabriquent essentiellement des montres-bracelets. Ils transfèrent assez rapidement leur affaire au 8 rue Charles Brügger, à proximité de la demeure familiale. L'entreprise de Maurice Taillard est poursuivie par son neveu, Pierre Taillard, fils de Georges, ancien élève de l'Ecole nationale d'Horlogerie de Besançon, qui en fait la demande en 1948 (et dépose la marque Pierrex). Attestée en 1957 mais plus en 1960, elle a été reprise dès 1959 par André Hérissé, établi au 323 rue d'Endoume à Marseille (Bouches-du-Rhône). Ancien associé de Maurice ou de Pierre, ce dernier exploite la marque Devex et fait remonter à 1920 la fondation de sa société : la Fabrique d'Horlogerie "Franco-Suisse" (il était signalé au milieu des années 1950 au 25 rue de la Louhière). L'immeuble n'abrite plus actuellement que des logements et des commerces.

Période(s) principale(s) : 3e quart 19e siècle

Description

L'immeuble, au plan en L, a des murs en moellons calcaires enduits et un toit à longs pans, croupes et tuiles mécaniques. Il comporte un sous-sol, deux étages carrés et un comble à surcroît, desservis par un escalier dans-oeuvre tournant en charpente. Les fenêtres des étages sur la place et sur la Grande Rue ont un encadrement en pierre de Montlebon, en arc segmentaire ; des fenêtres multiples (à trois baies) sont visibles aux étages de la façade postérieure de l'aile donnant sur la Grande Rue.

Éléments descriptifs

Murs : calcaire, moellon, enduit

Toit : tuile mécanique

Etages : sous-sol, 2 étages carrés, comble à surcroît

Élévation : élévation à travées

Escaliers : escalier dans-oeuvre, escalier tournant à retours avec jour, en charpente

Typologie : baie multiple

Sources documentaires

Documents d'archives

- **3 P 412 Cadastre de la commune de Morteau, 1816-1978**

3 P 412 Cadastre de la commune de Morteau, 1816-1978

- 3 P 412 : Atlas parcellaire (11 feuilles), dessin (plume, lavis), par les géomètres du cadastre Girardier et Mestre, 1816-1817

- 3 P 412/1 : Registre des états de sections, 1818

- 3 P 412/4-5 : Matrice cadastrale des propriétés bâties et non bâties, 1823-1875. Le 1er volume manque.

- 3 P 412/2-3 : Matrice cadastrale des propriétés bâties et non bâties, 1876-1914

- 3 P 412/6 : Matrice cadastrale des propriétés bâties, 1882-1910

- 3 P 412/7-9 : Matrice cadastrale des propriétés non bâties, 1911-1965

- 3 P 412/10-13 : Matrice cadastrale des propriétés bâties, 1911-1978

Lieu de conservation : Archives départementales du Doubs, Besançon- Cote du document : 3 P 412

- **50 J 29 Syndicat de fabricants d'horlogerie de Besançon. Correspondance avec les fabricants, 1947-1971**

50 J 29 Syndicat de fabricants d'horlogerie de Besançon. Correspondance avec les fabricants, 1947-1971

Lieu de conservation : Archives départementales du Doubs, Besançon- Cote du document : 50 J 29

- **50 J 44 Syndicat de fabricants d'horlogerie de Besançon. Correspondance avec les fabricants, 1948-1961**

50 J 44 Syndicat de fabricants d'horlogerie de Besançon. Correspondance avec les fabricants, 1948-1961

Lieu de conservation : Archives départementales du Doubs, Besançon- Cote du document : 50 J 44

Documents figurés

- **Dép[artemen]t du Doubs. Plans d'alignements de la Ville de Morteau, chef-lieu de canton, 1841-1842**

Dép[artemen]t du Doubs. Plans d'alignements de la Ville de Morteau, chef-lieu de canton, dessin (plume, lavis), par le géomètre Courvoisier, terminé le 24 novembre 1841 et modifié le 19 juin 1842, 6 feuilles, 70 x 103 cm, échelles 1/2 000 (tableau d'assemblage) et 1/500

Lieu de conservation : Archives départementales du Doubs, Besançon- Cote du document : OPA 140

- **7. Morteau. - Grande Rue [au niveau de la place de l'Hôtel de Ville], limite 19e siècle 20e siècle [avant 1905]**

7. Morteau. - Grande Rue [au niveau de la place de l'Hôtel de Ville], carte postale, s.n., [limite 19e siècle 20e siècle, avant 1905], Sabardin éd. à Morteau. Porte la date août 1905 (tampon) au recto et au verso.

Lieu de conservation : Collection particulière : Henri Ethalon, Les Ecorces

- **Morteau. - La place de l'Hôtel-de-Ville un jour de marché, limite 19e siècle 20e siècle [avant 1907]**

Morteau. - La place de l'Hôtel-de-Ville un jour de marché, carte postale, s.n., [limite 19e siècle 20e siècle, avant 1907], Charles Pierre éd. à Morteau. Porte la date 21 mars 1907 (tampon) au recto.

Lieu de conservation : Collection particulière : Henri Ethalon, Les Ecorces

- **1238. Morteau - Place de l'Hôtel de Ville [le Café national et le magasin de confection de Laurent Wetzel], 1ère moitié 20e siècle**

1238. Morteau - Place de l'Hôtel de Ville [le Café national et le magasin de confection de Laurent Wetzel], carte postale, par Simon, s.d. [1ère moitié 20e siècle], Simon éd. à Maîche

Lieu de conservation : Collection particulière : Henri Ethalon, Les Ecorces

Documents multimédias

- **Guichard, Jean-Marie. Recherches généalogiques**

Guichard, Jean-Marie. Recherches généalogiques. Accessibles en ligne sur le site de Geneanet : <http://gw.geneanet.org/>

Bibliographie

• Le département du Doubs, 1923

Le département du Doubs. - [S.l.] : [s.n.], 1923 : ill. N° spécial de « L'illustration économique et financière », supplément du 4 août 1923

• Leiser, Henri ; Jacquot, Didier. Morteau et environs d'hier à aujourd'hui, 2010

Leiser, Henri ; Jacquot, Didier. Morteau et environs d'hier à aujourd'hui. - Pontarlier : Presses du Belvédère, 2010. 188 p. : ill. ; 24 cm.

• Leiser, Henri. L'aigle et le houblon : histoire d'une famille de brasseurs en Franche-Comté, 2012

Leiser, Henri. L'aigle et le houblon : histoire d'une famille de brasseurs en Franche-Comté. - Pontarlier : Ed. du Belvédère, 2012. 171 p.-XVI p. de pl. : ill. ; 24 cm.

• Prenot-Guinard, Martine. Michel-Amadry, une famille et une entreprise, s.d. [vers 2012]

Prenot-Guinard, Martine. Michel-Amadry, une famille et une entreprise. - S.d. [vers 1012]. [2 p.] : ill. ; 30 cm.

• Vuillet, Bernard. Le val de Morteau et les Brenets en 1900, 1978

Vuillet, Bernard. Le val de Morteau et les Brenets en 1900, d'après la collection de cartes postales de Georges Caille. - Les Gras : B. Vuillet, Villers-le-Lac : G. Caille, 1978. 294 p. : cartes postales ; 31 cm.

Témoignages oraux

• Droz Yves (témoignage oral)

Droz Yves, collectionneur de pièces horlogères et fondateur du Musée de la Montre, Villers-le-Lac

Informations complémentaires

Thématiques : patrimoine industriel du Doubs

Aire d'étude et canton : Pays horloger (le)

Dénomination : immeuble, café, atelier

Parties constituantes non étudiées : atelier de fabrication, logement, boutique, cour

© Région Bourgogne-Franche-Comté, Inventaire du patrimoine



Plan-masse et de situation. Extrait du plan cadastral, 2017, section AA, 1/1 000.
25, Morteau, 1 place de l' Hôtel de Ville

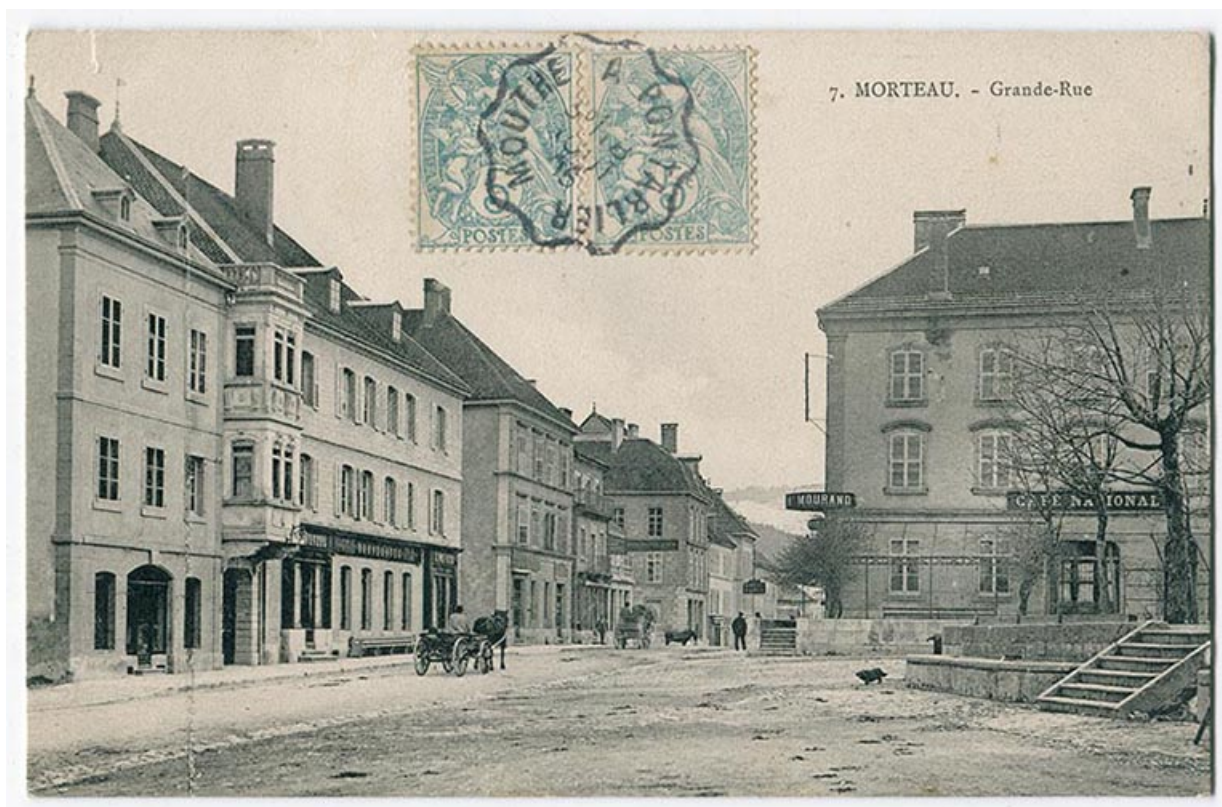
N° de l'illustration : 20182501355NUDA

Date : 2018

Auteur : Bertrand Turina

Reproduction soumise à autorisation du titulaire des droits d'exploitation

© Région Bourgogne-Franche-Comté, Inventaire du patrimoine



7. Morteau. - Grande Rue [au niveau de la place de l'Hôtel de Ville], limite 19e siècle 20e siècle [avant 1905].
25, Morteau, 14 et 14 bis Grande Rue

Source :

7. Morteau. - Grande Rue [au niveau de la place de l'Hôtel de Ville], carte postale, s.n., [limite 19e siècle 20e siècle, avant 1905], Sabardin éd. à Morteau. Porte la date août 1905 (tampon) au recto et au verso.

Lieu de conservation : Collection particulière : Henri Ethalon, Les Ecorces

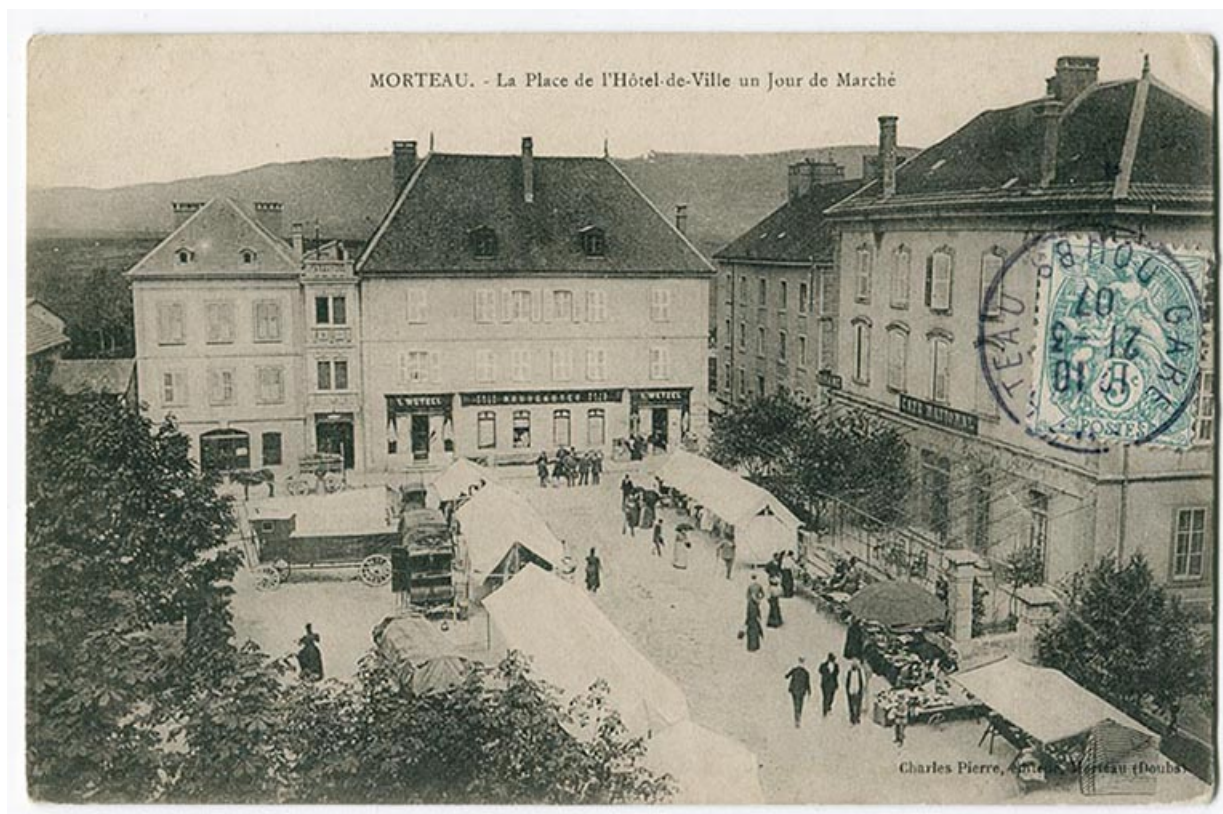
N° de l'illustration : 20172501481NUC2A

Date : 2017

Auteur : Bertrand Turina

Reproduction soumise à autorisation du titulaire des droits d'exploitation

© Région Bourgogne-Franche-Comté, Inventaire du patrimoine



Morteau. - La place de l'Hôtel-de-Ville un jour de marché, limite 19e siècle 20e siècle [avant 1907].
25, Morteau

Source :

Morteau. - La place de l'Hôtel-de-Ville un jour de marché, carte postale, s.n., [limite 19e siècle 20e siècle, avant 1907], Charles Pierre éd. à Morteau. Porte la date 21 mars 1907 (tampon) au recto.

Lieu de conservation : Collection particulière : Henri Ethalon, Les Ecorces

N° de l'illustration : 20172501478NUC2A

Date : 2017

Auteur : Bertrand Turina

Reproduction soumise à autorisation du titulaire des droits d'exploitation

© Région Bourgogne-Franche-Comté, Inventaire du patrimoine



1238. Morteau - Place de l'Hôtel de Ville [le Café national et le magasin de confection de Laurent Wetzel], 1ère moitié 20e siècle.
25, Morteau, 1 place de l' Hôtel de Ville

Source :

1238. Morteau - Place de l'Hôtel de Ville [le Café national et le magasin de confection de Laurent Wetzel], carte postale, par Simon, s.d. [1ère moitié 20e siècle], Simon éd. à Maiche
Lieu de conservation : Collection particulière : Henri Ethalon, Les Ecorces

N° de l'illustration : 20172501477NUC2A

Date : 2017

Auteur : Bertrand Turina

Reproduction soumise à autorisation du titulaire des droits d'exploitation

© Région Bourgogne-Franche-Comté, Inventaire du patrimoine



Vue d'ensemble, depuis le nord.
25, Morteau

N° de l'illustration : 20182500952NUC4A

Date : 2018

Auteur : Sonia Dourlot

Reproduction soumise à autorisation du titulaire des droits d'exploitation

© Région Bourgogne-Franche-Comté, Inventaire du patrimoine



Vue d'ensemble, de trois quarts droite.

25, Morteau, 1 place de l' Hôtel de Ville

N° de l'illustration : 20182500699NUC4A

Date : 2018

Auteur : Sonia Dourlot

Reproduction soumise à autorisation du titulaire des droits d'exploitation

© Région Bourgogne-Franche-Comté, Inventaire du patrimoine



Façades antérieure et latérale droite.

25, Morteau, 1 place de l' Hôtel de Ville

N° de l'illustration : 20182500700NUC4A

Date : 2018

Auteur : Sonia Dourlot

Reproduction soumise à autorisation du titulaire des droits d'exploitation

© Région Bourgogne-Franche-Comté, Inventaire du patrimoine



Façade antérieure (2013).

25, Morteau, 1 place de l' Hôtel de Ville

N° de l'illustration : 20132502259NUC2A

Date : 2013

Auteur : Yves Sancey

Reproduction soumise à autorisation du titulaire des droits d'exploitation

© Région Bourgogne-Franche-Comté, Inventaire du patrimoine



Façade antérieure : fenêtres des deux étages carrés.

25, Morteau, 1 place de l' Hôtel de Ville

N° de l'illustration : 20132502260NUC2A

Date : 2013

Auteur : Yves Sancey

Reproduction soumise à autorisation du titulaire des droits d'exploitation

© Région Bourgogne-Franche-Comté, Inventaire du patrimoine



Vue d'ensemble de la façade latérale gauche (21 Grande Rue), avec le bâtiment au 19 Grande Rue.
25, Morteau

N° de l'illustration : 20132502262NUC2A

Date : 2013

Auteur : Yves Sancey

Reproduction soumise à autorisation du titulaire des droits d'exploitation

© Région Bourgogne-Franche-Comté, Inventaire du patrimoine



Façade latérale gauche.

25, Morteau, 1 place de l' Hôtel de Ville

N° de l'illustration : 20132502261NUC2A

Date : 2013

Auteur : Yves Sancey

Reproduction soumise à autorisation du titulaire des droits d'exploitation

© Région Bourgogne-Franche-Comté, Inventaire du patrimoine



Façade latérale gauche, de trois quarts gauche.

25, Morteau, 1 place de l' Hôtel de Ville

N° de l'illustration : 20132502263NUC2A

Date : 2013

Auteur : Yves Sancey

Reproduction soumise à autorisation du titulaire des droits d'exploitation

© Région Bourgogne-Franche-Comté, Inventaire du patrimoine



Façades postérieure et latérale droite.

25, Morteau, 1 place de l' Hôtel de Ville

N° de l'illustration : 20182500701NUC4A

Date : 2018

Auteur : Sonia Dourlot

Reproduction soumise à autorisation du titulaire des droits d'exploitation

© Région Bourgogne-Franche-Comté, Inventaire du patrimoine



Façade postérieure du 21 Grande Rue : fenêtres multiples aux étages.
25, Morteau, 1 place de l' Hôtel de Ville

N° de l'illustration : 20132502258NUC2A

Date : 2013

Auteur : Yves Sancey

Reproduction soumise à autorisation du titulaire des droits d'exploitation

© Région Bourgogne-Franche-Comté, Inventaire du patrimoine