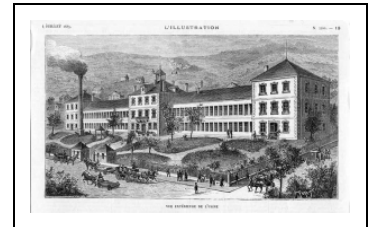


USINE D'HORLOGERIE (USINE DE MONTRES BELZON PUIS SIMON) DITE LA GRANDE FABRIQUE

Bourgogne-Franche-Comté, Doubs
Morteau
13 rue Pasteur

Dossier IA25001728 réalisé en 2012 revu en 2017

Auteur(s) : Laurent Poupard



Historique

Originaire des Pyrénées-Orientales (il réside en 1874 rue Saint-Sauveur à Perpignan), l'ingénieur mécanicien Barthélemy dit Elie Belzon (1838-1911) invente une montre (la "Souveraine"), pour laquelle il prend des brevets les 23 septembre 1878 (préfecture de l'Hérault, n° 126 555) et 20 mars 1879 (préfecture du Doubs, n° 129 383), en 1886 à Londres, etc. Pour la fabriquer, il souhaite s'installer dans le Haut-Doubs et, après un premier projet sans suite au Russey, il s'établit à Morteau. Il crée le 1er juillet 1879 une société en nom collectif "pour l'exploitation de la montre Belzon" avec le négociant mortuaire Ferdinand Blanc et le directeur de l'agence Havas de Montpellier Alexandre Couturier. Le capital étant insuffisant, il fait entrer deux bailleurs de fonds parisiens - Arnaud de Foïard (6 rue de la Terrasse) et le marquis Gabriel Gérard Jacobé de Maurois (160 faubourg Saint-Honoré) - dans la Société Belzon, dont l'acte de fondation est signé à Paris le 31 mai 1880. Le fonds social est fixé à 440 000 F (100 000 F apportés par Belzon sous la forme de ses brevets et 50 000 F par chacun de ses associés initiaux, 200 000 F par les Parisiens). Belzon est aidé par son frère François (1853-1926), mort à Bavilliers (Territoire de Belfort) où son fils Hippolyte François Léopold (1883-1961) créera en 1919 une fabrique de moteurs électriques. Il achète le 28 juillet 1880 un terrain de 2 ha au lieu-dit les Corvées et fait construire en 1880 et 1881 une vaste usine toute en longueur, équipée d'une machine à vapeur verticale de 4 ch et éclairée à l'électricité. L'établissement ouvre en 1881, sous la direction technique de Charles Mercier ; il est inauguré le 31 octobre de cette année, puis de manière plus solennelle en novembre 1882. Comme l'indique son papier à en-tête ("Fabrique de montres à cent sous, avec remontoir et mise à l'heure"), Belzon souhaite réaliser au sein de sa manufacture la fabrication mécanique complète de montres bon marché (5 F au lieu des 9 à 12 F habituels). Il introduit à Morteau le modèle industriel qui se développe en Suisse et prévaut outre Atlantique, privilégiant mécanisation et interchangeabilité. Toutefois, le manque de trésorerie conduit à son éviction et à une succession rapide de propriétaires.

La société Belzon est en liquidation dès octobre 1880. Ses biens sont repris par César Zivy dès août 1881 et, selon le cadastre, appartiennent en 1882 à Zivy, Schwob et Bloch à La Chaux-de-Fonds (Suisse) et New York (Etats-Unis) : juif alsacien, Théodore Schwob a fondé en 1862 sa société d'horlogerie (Schwob Frères et Cie) à La Chaux-de-Fonds et ouvert en 1874 un réseau commercial aux Etats-Unis (il créera en 1895 la Tavannes Watch Co) ; successeur de H. et C. Zivy Frères, César Zivy est aussi horloger à La Chaux-de-Fonds, exploitant la marque Army Lever ; Samuel Bloch est négociant à New York. Propriétaires suivants : l'horloger Emile Davoust (31 rue de Moscou, à Paris) le 1er septembre 1882, après recours aux tribunaux pour annuler la vente précédente ; Charles Henri de Bois-Lucy (64 rue Taitbout, à Paris) le 23 février 1884, lequel fonde l'année suivante la Société générale d'Horlogerie (siège au 31 rue Caumartin et comptoir de vente au 104 boulevard Sébastopol), dirigée par Haas. En 1885, selon un journaliste, "l'usine emploie actuellement un millier d'ouvriers et produit de 300 à 500 montres par jour." Le chiffre du personnel, englobant les travailleurs à domicile, est exagéré : la capacité de cette usine est, selon les sources, de 400 à 800 personnes et doit certainement plutôt se trouver dans la fourchette basse de cette estimation.

La société Haas reprend l'affaire en 1890 et l'exploite jusqu'en 1894 (deux sociétés de ce nom sont signalées : J. Haas et Cie et B. Haas Jeune ; cette dernière est une SA au capital de 630 000 F avec siège au 104 boulevard de Sébastopol à Paris, dissoute à la fin de 1893). Elle doit faire face, du 11 au 15 mai 1891, à une grève réunissant 40 ouvriers (sur 200) en réaction à l'annonce d'une baisse de 10 à 20 % des salaires. Les ouvriers seraient en 1894 au nombre de 412 (c'est le nombre de paies bimensuelles délivrées en mars). En 1896, l'établissement est dirigé par Charles Nivert (16 rue Bleue, Paris), fondateur de la Société de l'Usine d'Horlogerie de Morteau (SA au capital de 400 000 F, dans laquelle on retrouve Benjamin Haas). En 1900, le directeur de la Grande Fabrique d'Horlogerie de Morteau est Alfred Berthoud et son propriétaire l'ancien homme politique

Alexandre Estignard (25 rue du Clos à Besançon). La société produit différents types de montres (dont des Roskopf), avec échappement à cylindre ou à ancre, des boîtes, des ébauches, des remontoirs, etc. En ce début de 20e siècle, elle doit faire bâtir des logements ou en acheter pour loger son personnel.

Le site est acquis en 1911 par Juda Simon (1879-1959), d'origine grecque, qui dispose d'un comptoir de vente au 14 rue de Rivoli à Paris (il sera au n° 120 de la même rue à la fin des années 1930, au 70 rue La Fayette en 1926) et aura en 1923 des bureaux à La Chaux-de-Fonds (66 rue Léopold-Robert). Il produit des montres sous les marques Alta, Evzona, Mirande, Radia, Sim, Tempograph et Ortho-Magnétique. Il est adepte d'une publicité agressive et déclare que sa maison, "fondée en 1904", est "La plus grande fabrique d'horlogerie de France - Fournisseur de l'Etat". En 1930 cependant, une statistique la dit "peu importante" : elle emploie 25 personnes (16 hommes et 9 femmes), dont 10 Suisses. En 1936-1937, Simon quitte Morteau pour Quingey où il crée, sur le site des anciennes forges, la société des Usines métallurgiques de Quingey spécialisée dans la production d'ustensiles ménagers : couverts en aluminium puis en inox et plats en inox (sur ce site seront aussi fabriquées des boîtes de montre après le rachat de la Sodem, 31 avenue Clemenceau à Besançon). Les bâtiments abritent alors divers ateliers et commerces, et des logements. Ils sont vendus par bouts au milieu des années 1950 (à la société coopérative de consommation L'Avenir, aux entrepreneurs Moysse et Romeo Briccoli et au doreur Robert Vieille-Midat) et au milieu de la décennie suivante (à l'imprimeur André Genre, auparavant au 5 bis Grande Rue). La coopérative L'Avenir, qui a acquis la partie sud-ouest de l'usine, fait construire en 1955 entre elle et la rue Pasteur, par l'entrepreneur Martignoni, un commerce qui sera "le premier libre-service de la ville en 1960". Les locaux abritent aussi, au rez-de-chaussée, la fabrique de boîtes et d'écrins de Jean Chuard (société Publigam, fabrique de présentoirs, objets et montres publicitaires, signalée en 1955 au 4 rue Pasteur et qui s'installera par la suite dans l'usine Panneton, aux 11 et 13 rue René Payot). Tous les bâtiments sont détruits en 1989-1990 et remplacés dans le courant de la décennie 1990 par des immeubles, des commerces et un parking.

Période(s) principale(s) : 4e quart 19e siècle

Période(s) secondaire(s) : 3e quart 20e siècle

Dates : 1880 (daté par source)

Description

La Grande Fabrique se composait de deux bâtiments en retour d'équerre. Construit en moellons calcaires enduits, orienté sud-ouest / nord-est, le plus important mesurait 104 m de long. Il était composé de cinq corps accolés : deux corps d'ateliers, sur deux niveaux, séparés et encadrés par trois pavillons, sur trois niveaux. Couverts de toits à longs pans, les ateliers se signalaient par une quasi-disparition des murs due à la multiplication des fenêtres. Les pavillons formaient avant-corps : au centre celui du directeur, à l'est le "régisseur" et à l'ouest le comptable. Coiffés de toits en pavillon, celui du centre doté d'un clocheton et d'une horloge monumentale, ils avaient des baies à encadrement en briques (en arc segmentaire au rez-de-chaussée et au 1er étage, droit au 2e). Le deuxième bâtiment, en retour d'équerre au sud, était en rez-de-chaussée, avec comble. Ses murs étaient en parpaings ou briques de mâchefer laissés apparents, ses baies en briques grises avec arc segmentaire, son toit à longs pans et pignons couverts. Les couvertures faisaient appel à la tuile mécanique.

Éléments descriptifs

Murs : calcaire, résidu industriel en gros oeuvre, moellon, enduit

Toit : tuile mécanique

Étages : 2 étages carrés

Élévation : élévation ordonnancée

Escaliers : escalier dans-oeuvre

Énergie utilisée : énergie thermique produite sur place, énergie électrique produite sur place, énergie électrique achetée

Sources documentaires

Documents d'archives

- **3 P 412 Cadastre de la commune de Morteau, 1816-1978**

3 P 412 Cadastre de la commune de Morteau, 1816-1978- 3 P 412 : Atlas parcellaire (11 feuilles), dessin (plume, lavis), par les géomètres du cadastre Girardier et Mestre, 1816-1817- 3 P 412/1 : Registre des états de sections, 1818- 3 P 412/4-5 : Matrice cadastrale des propriétés bâties et non bâties, 1823-1875. Le 1er volume manque.- 3 P 412/2-3 : Matrice cadastrale des propriétés bâties et non bâties, 1876-1914- 3 P 412/6 : Matrice cadastrale des propriétés bâties, 1882-1910- 3 P 412/7-9 : Matrice cadastrale des propriétés non bâties, 1911-1965- 3 P 412/10-13 : Matrice cadastrale des propriétés bâties, 1911-1978

Lieu de conservation : Archives départementales du Doubs, Besançon- Cote du document : 3 P 412

- **M 3044 Travail et main d'œuvre, 1926-1930**

M 3044 Travail et main d'œuvre, 1926-1930

Lieu de conservation : Archives départementales du Doubs, Besançon- Cote du document : M 3044

- **Papiers à en-tête et catalogue de la Fabrique d'Horlogerie de Morteau J. Simon, décennies 1890-1930**
Papiers à en-tête et catalogue de la Fabrique d'Horlogerie de Morteau J. Simon, décennies 1890-1930
Lieu de conservation : Collection particulière : Brice Leibundgut, Paris
- **Papier à en-tête de la Grande Fabrique d'Horlogerie de Morteau, 22 novembre 1899**
Papier à en-tête de la Grande Fabrique d'Horlogerie de Morteau, 22 novembre 1899
Lieu de conservation : Collection particulière : Brice Leibundgut, Paris
- **Papier à en-tête de la Fabrique d'Horlogerie de Morteau J. Simon, 12 septembre 1927**
Papier à en-tête de la Fabrique d'Horlogerie de Morteau J. Simon, 12 septembre 1927
Lieu de conservation : Collection particulière : Brice Leibundgut, Paris
- **Papier à en-tête de la Fabrique d'Horlogerie de Morteau J. Simon, 21 octobre 1936**
Papier à en-tête de la Fabrique d'Horlogerie de Morteau J. Simon, 21 octobre 1936
Lieu de conservation : Collection particulière : Brice Leibundgut, Paris
- **Fabrique d'horlogerie de Morteau (Doubs) J. Simon [catalogue], années 1920-1930**
Fabrique d'horlogerie de Morteau (Doubs) J. Simon [catalogue]. - [Ets J. Simon] : [Morteau], s.d. [années 1920-1930]. 28 p. : tout en ill., 13,5 x 21,5 cm.
Lieu de conservation : Collection particulière : Brice Leibundgut, Paris
- **Documents publicitaires de la fabrique de montres Radia, à Morteau, 1ère moitié du 20e siècle**
Documents publicitaires de la fabrique de montres Radia, à Morteau, s.d. [1ère moitié du 20e siècle]. Cf. annexes
Lieu de conservation : Collection particulière : Jean-Claude Vuez, Villers-le-Lac
- **Document publicitaire de la fabrique de montres Sim, 1ère moitié du 20e siècle**
Document publicitaire de la fabrique de montres Sim, à Morteau, s.d. [1ère moitié du 20e siècle]. Cf. annexes
Lieu de conservation : Collection particulière : Jean-Claude Vuez, Villers-le-Lac
- **Facture à en-tête des Usines J. Simon, 11 avril 1952**
Facture à en-tête des Usines J. Simon, 11 avril 1952
Lieu de conservation : Collection particulière : Henri Bonnet, Fournet-Luisans
- **Papier à en-tête de la société Chuard, 17 janvier 1955**
Papier à en-tête de la société Chuard, 17 janvier 1955
Lieu de conservation : Collection particulière : Henri Bonnet, Fournet-Luisans

Documents figurés

- **Morteau - Rue de la Gare, 4e quart 19e siècle [entre 1896 et 1899]**
Morteau - Rue de la Gare, carte postale, s.n., s.d. [4e quart 19e siècle, entre 1896 et 1899] Datation : les ateliers Panneton sont en cours de construction.
Lieu de conservation : Collection particulière : Jean-Claude Vuez, Villers-le-Lac
- **3. - Morteau. - La Grande Fabrique, limite 19e siècle 20e siècle [avant 1908]**
3. - Morteau. - La Grande Fabrique, carte postale, s.n., [limite 19e siècle 20e siècle, avant 1908], Farine Frères et Droël éd. au Locle et à Morteau. Porte la date 22 septembre (?) 1908 (tampon) au recto.
Lieu de conservation : Collection particulière : Henri Ethalon, Les Ecorces
- **Morteau. - Vue générale prise du Champ des Chèvres [au nord-ouest], 1er quart 20e siècle [entre 1900 et 1903]**
Morteau. - Vue générale prise du Champ des Chèvres [au nord-ouest], carte postale, s.n., [1er quart 20e siècle, entre 1900 et 1903], Charles Pierre éd. à Morteau. Porte les dates 14 juin 1903 (manuscrite) au recto et 15 juin 1903 (tampon) au verso. 1900 = maison de Charles Barbier.
Lieu de conservation : Collection particulière : Henri Ethalon, Les Ecorces
- **18. Morteau [vue plongeante sur la ville depuis le nord-ouest], 1er quart 20e siècle [avant 1908]**
18. Morteau [vue plongeante sur la ville depuis le nord-ouest], carte postale, s.n., [1er quart 20e siècle, avant 1908], Farine Frères et Droël éd. au Locle et à Morteau. Porte la date 20 avril 1908 (tampon) au verso.
Lieu de conservation : Collection particulière : Henri Ethalon, Les Ecorces
- **Morteau - Vue générale [depuis le nord-ouest], 1er quart 20e siècle**
Morteau - Vue générale [depuis le nord-ouest], carte postale, s.n., s.d. [1er quart 20e siècle]
Lieu de conservation : Collection particulière : Henri Ethalon, Les Ecorces
- **Excursion en Franche-Comté. 3 - Morteau (Doubs). - La Grande Usine, 1er quart 20e siècle**
Excursion en Franche-Comté. 3 - Morteau (Doubs). - La Grande Usine, carte postale, s.n., s.d. [1er quart 20e siècle], Teulet éd. à Besançon
Lieu de conservation : Collection particulière : Jean-Claude Vuez, Villers-le-Lac
- **5. - Morteau (Doubs). La Grande Fabrique, 1er quart 20e siècle**
5. - Morteau (Doubs). La Grande Fabrique, carte postale, s.n., [1er quart 20e siècle], C. Lardier éd. à Besançon. Porte la

date 13 septembre 1925 (manuscrite) au verso. Publiée dans : Vuillet, Bernard. Le val de Morteau et les Brenets en 1900. - 1978, p. 40.

Lieu de conservation : Collection particulière : Jean-Claude Vuez, Villers-le-Lac

• **1252. Morteau - Vue sur la Côte, 1er quart 20e siècle**

1252. Morteau - Vue sur la Côte, carte postale, par Simon, s.d. [1er quart 20e siècle], Simon éd. à Maïche. Publiée dans : Leiser, Henri ; Jacquot, Didier. Morteau et environs d'hier à aujourd'hui. - Pontarlier : Presses du Belvédère, 2010, p. 116.

Lieu de conservation : Collection particulière : Henri Ethalon, Les Ecorces

• **Morteau (Doubs). 22174 A - Vue panoramique, 3e quart 20e siècle [avant 1960]**

Morteau (Doubs). 22174 A - Vue panoramique, carte postale, s.n., [3e quart 20e siècle, avant 1960], Cim éd., Combiér impr. à MaconPorte la date 23 août 1960 (manuscrite et tampon) au verso.

Lieu de conservation : Collection particulière : Henri Bonnet, Fournet-Luisans

• **Schwartzmann Frères. Montres. Fournitures d'horlogerie. Rue R. Payot à Morteau. Projet d'extension des magasins et bureaux, 1966**

Schwartzmann Frères. Montres. Fournitures d'horlogerie. Rue R. Payot à Morteau. Projet d'extension des magasins et bureaux, dessin (tirage à l'ammoniaque), par l'architecte DPLG Jean Arbaret, Besançon 1966- 1. Plan de situation [et] Plan masse, Besançon le 2 novembre 1965 modifié le 24 février 1966, 1/2 000 et 1/200, 50,5 x 87 cm- 2. Plan du rez de chaussée [et coupe], Besançon le 25 janvier 1966 modifié les 11, 21 et 24 février 1966, 1/50, 60,5 x 92,5 cm- 3. Façades, Besançon le 24 février 1966, sans échelle [1/50], 59,5 x 92,5 cm

Lieu de conservation : Collection particulière : Gilles Schwartzmann, Morteau

Documents multimédias

• **Cros, Roland. Recherches généalogiques**

Cros, Roland. Recherches généalogiques. Accessibles en ligne sur le site de Geneanet : <http://gw.geneanet.org/>

• **Sanchez, Christophe. De Théodore Schwob (1839-1896) horloger originaire de Hégenheim à Cyma Watch Co SA, 2012**

Sanchez, Christophe. De Théodore Schwob (1839-1896) horloger originaire de Hégenheim à Cyma Watch Co SA.

Hégenheim Buschwiller, Bulletin de Cercle d'Histoire de Hégenheim Buschwiller, 2012. Document accessible en ligne : <http://judaisme.sdv.fr/synagog/hautrhin/g-p/hegenh/horloge/cyma.htm> (consultation : 6 décembre 2017)

• **Schröter, Andreas. [Mikrolisk, base de données des marques déposées horlogères], 1er quart 21e siècle**

Schröter, Andreas. [Mikrolisk, base de données des marques déposées horlogères]. - 1er quart 21e siècle. Accessible en ligne sur le site Mikrolisk (The horological trade mark index) à l'adresse : <http://www.mikrolisk.de/>

Bibliographie

• **Briselance, Claude-Gilbert. L'horlogerie dans le val de Morteau au XIXe siècle (1789-1914), 1993**

Briselance, Claude-Gilbert. L'horlogerie dans le val de Morteau au 19e siècle (1789-1914). - 1993. 2 vol., XXXII-398 - III-420 f. : ill. ; 30 cm. Mém. maîtrise : histoire contemporaine : Besançon : 1993

• **Dalmau, Gaby. Quingey Septembre 2007. Commerces, artisans, agriculteurs, activités diverses. De la première partie du 20ème siècle, jusqu'aux années 1950/1960 environ, 2007**

Dalmau, Gaby. Quingey Septembre 2007. Commerces, artisans, agriculteurs, activités diverses. De la première partie du 20ème siècle, jusqu'aux années 1950/1960 environ. - 2007. Document accessible sur internet : http://quingey-dalmau.pagesperso-orange.fr/commerce_annees_50/commerce_annees_50_quingey.htm (consultation : 9 juin 2016)

• **Le département du Doubs, 1923**

Le département du Doubs. - [S.l.] : [s.n.], 1923 : ill. N° spécial de « L'illustration économique et financière », supplément du 4 août 1923

• **La fabrique d'horlogerie de Morteau (Doubs), 4 juillet 1885**

La fabrique d'horlogerie de Morteau (Doubs). L'illustration, n° 2210, 4 juillet 1885, p. 13-14 : ill. Article illustré par une page de quatre gravures signées Poyet. Voir en annexe.

Lieu de conservation : Collection particulière : Jean-Claude Vuez, Villers-le-Lac

• **Frédéric dit le Grand. L'usine de Morteau et ses ouvriers, 6 mai 1894**

Frédéric dit le Grand. L'usine de Morteau et ses ouvriers. La Fédération horlogère suisse, 6 mai 1894, n° 37, p. 156.

• **La Grande Fabrique, 2e semestre 1988**

La Grande Fabrique. Horlogerie ancienne, Revue de l'Association française des Amateurs d'Horlogerie ancienne, n° 24, 2e semestre 1988, p. 22-23 : ill.

• **La Grande Fabrique, début d'un riche passé horloger, 4 septembre 1988**

La Grande Fabrique, début d'un riche passé horloger. L'Est républicain, édition du Doubs, 4 septembre 1988, ill.

• **Henriot, François. L'École d'horlogerie de Morteau : témoignages et souvenirs, 1998**

Henriot, François. L'Ecole d'horlogerie de Morteau : témoignages et souvenirs. - S.l. [Morteau] : s.n. [Impr. Bobillier], 1998. 244 p. : ill. ; 23 cm.

- **Leiser, Henri ; Jacquot, Didier. Morteau et environs d'hier à aujourd'hui, 2010**
Leiser, Henri ; Jacquot, Didier. Morteau et environs d'hier à aujourd'hui. - Pontarlier : Presses du Belvédère, 2010. 188 p. : ill. ; 24 cm.
- **Leiser, Henri. La création des syndicats horlogers ouvriers et patronaux dans le val de Morteau, 2017**
Leiser, Henri. La création des syndicats horlogers ouvriers et patronaux dans le val de Morteau. In : L'horlogerie, fille du temps : actes du cycle de conférences dans le massif du Jura, septembre 2016-juin 2017. - Besançon : Association française des Amateurs d'Horlogerie ancienne, 2017, p. 79-86 : ill.
- **Simonin, Michel. L'horlogerie au fil du temps et son évolution en Franche-Montagne, sur le plateau de Maïche, 2007**
Simonin, Michel. L'horlogerie au fil du temps et son évolution en Franche-Montagne, sur le plateau de Maïche. - Maïche : M. Simonin, 2007. 143 p. : ill. ; 30 cm.
- **Viennet, Jean-Pierre. Le pays des horlogers : trois siècles d'histoire franco-suisse, 2015**
Viennet, Jean-Pierre. Le pays des horlogers : trois siècles d'histoire franco-suisse. - Villers-le-Lac : Musée de la Montre, 2015. 271 p. : ill. ; 28 cm.
- **Vuillet, Bernard. Le val de Morteau et les Brenets en 1900, 1978**
Vuillet, Bernard. Le val de Morteau et les Brenets en 1900, d'après la collection de cartes postales de Georges Caille. - Les Gras : B. Vuillet, Villers-le-Lac : G. Caille, 1978. 294 p. : cartes postales ; 31 cm.

Témoignages oraux

- **Droz Yves (témoignage oral)**
Droz Yves, collectionneur de pièces horlogères et fondateur du Musée de la Montre, Villers-le-Lac
- **Leiser Henri (témoignage oral)**
Leiser Henri, fils d'André Leiser et historien du val de Morteau. Morteau
- **Viennet Jean-Pierre (témoignage oral)**
Viennet Jean-Pierre, ancien horloger, fondateur de l'association HorloPassion

Informations complémentaires

Annexes

La fabrique d'horlogerie de Morteau (Doubs), 1885

Article publié dans : L'illustration, n° 2210, 4 juillet 1885, p. 13-14 : ill.

Un de nos collaborateurs étant allé voir le Saut du Doubs et passant par Morteau, fut surpris de trouver, dans ce petit pays, une usine colossale et en pleine activité. Il apprit que cette usine était celle de la Société française d'horlogerie et que cette Société, composée de quelques gros capitalistes parisiens, venait de prendre pour directeur M. B. Haas jeune, le grand industriel bien connu.

Notre collaborateur, désireux de voir l'intérieur de cet établissement, se présenta au directeur de l'usine qui se mit gracieusement à sa disposition. C'est ainsi qu'il put visiter une trentaine d'ateliers admirablement outillés et se rendre compte de la fabrication des montres par procédés mécaniques, depuis la création de l'ébauche jusqu'à la montre terminée. Tous ces ateliers offrent au visiteur le plus puissant intérêt, particulièrement ceux des ébauches, des échappements, des mécanismes, du réglage et des observations chronométriques, de la fabrication des boîtes, de la gravure, du dorage et du nickelage, etc. L'agencement est des plus modernes et des plus remarquables ; tous les ateliers et les bureaux sont reliés par le téléphone au bureau du Directeur ; l'éclairage se fait par l'électricité.

Il faudrait de nombreuses pages pour raconter ce qui se voit et ce qui se fait en cette usine ! On y entre des lingots d'or, d'argent, d'aluminium, de cuivre, de nickel, d'acier ; et tout cela, après avoir été fondu ou travaillé, sort en montres terminées, car rien ne se fait au dehors. L'usine emploie actuellement un millier d'ouvriers et produit de 300 à 500 montres par jour. Emmerveillé, et voulant emporter un souvenir de ce magnifique établissement, notre collaborateur pria le directeur de l'usine de lui céder un carton de montres nickel et aluminium, que celui-ci eut la gracieuseté de lui abandonner au prix de gros soit à 20 fr. l'une, ce qui n'est rien, quand on songe qu'il s'agit de montres à ancre ligne droite, 15 rubis, de véritables demi-chronomètres, ne variant pas, qui non seulement sont garanties pour la bonne marche, mais sont garanties même contre la casse, ce qui ne s'est jamais vu et ce qui s'explique en ce que les diverses pièces de la montre étant faites mécaniquement, elles peuvent être remplacées de suite et par n'importe quel petit horloger.

La Société française d'horlogerie a eu la main heureuse en prenant pour directeur M. B. Haas jeune, dont la compétence est indiscutable et la réputation universelle. C'est dire que le succès est assuré à cette belle entreprise qu'on peut considérer comme nationale et qui, par l'excellence de ses produits et leur prix modeste, portera un rude coup à l'horlogerie étrangère en faisant faire un grand pas à l'industrie horlogère de la France.

Les horlogers et les négociants qui voudraient voir les échantillons de ces montres peuvent s'adresser boulevard Sébastopol,

n° 104, à Paris.

1er document publicitaire de la fabrique de montres Radia, à Morteau, 1ère moitié du 20e siècle

1er document publicitaire de la fabrique de montres Radia à Morteau, s.d. [1ère moitié du 20e siècle] (collection particulière : Jean-Claude Vuez, Villers-le-Lac)

2e document publicitaire de la fabrique de montres Radia, à Morteau, 1ère moitié du 20e siècle

2e document publicitaire de la fabrique de montres Radia à Morteau, s.d. [1ère moitié du 20e siècle] (collection particulière : Jean-Claude Vuez, Villers-le-Lac)

3e document publicitaire de la fabrique de montres Radia, à Morteau, 1ère moitié du 20e siècle

3e document publicitaire de la fabrique de montres Radia à Morteau, s.d. [1ère moitié du 20e siècle] (collection particulière : Jean-Claude Vuez, Villers-le-Lac)

Document publicitaire de la fabrique de montres Sim, à Morteau, 1ère moitié du 20e siècle

Document publicitaire de la fabrique de montres Sim, à Morteau, s.d. [1ère moitié du 20e siècle] (collection particulière : Jean-Claude Vuez, Villers-le-Lac)

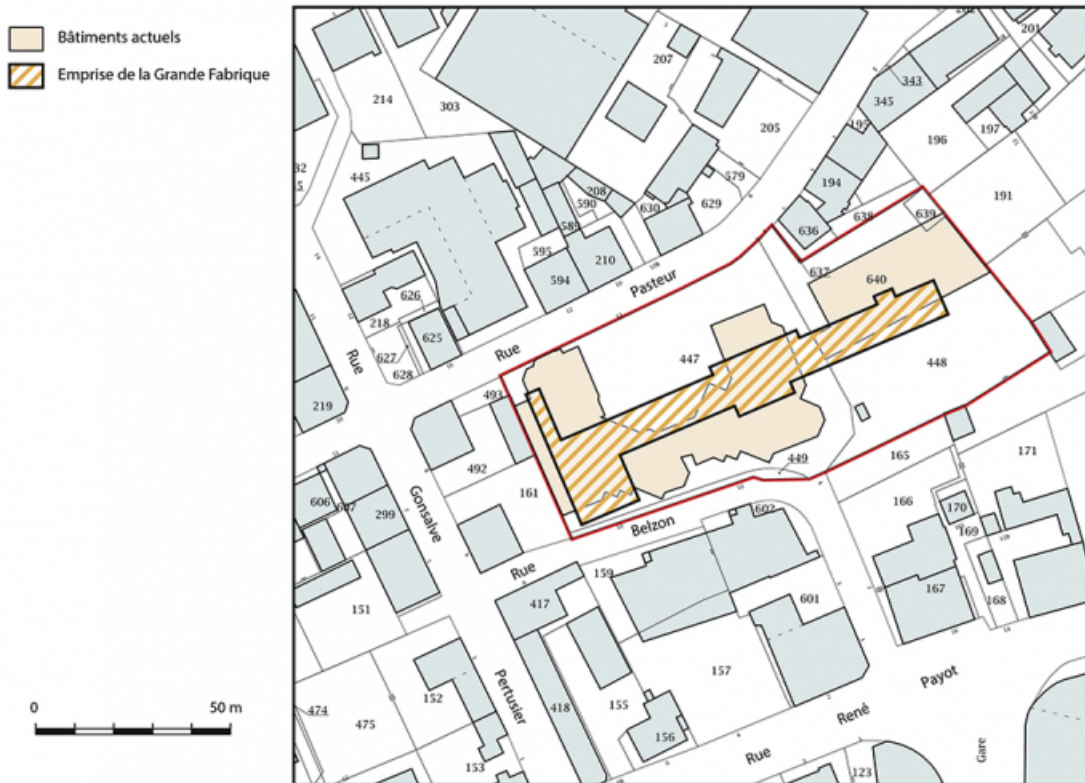
Thématiques : patrimoine industriel du Doubs

Aire d'étude et canton : Pays horloger (le)

Complément de localisation : anciennement région de Franche-Comté

Dénomination : usine d'horlogerie

© Région Bourgogne-Franche-Comté, Inventaire du patrimoine



Restitution de l'emprise de la Grande Fabrique sur un extrait du plan cadastral, 2017, section AA, 1/1 000.
25, Morteau, 13 rue Pasteur

N° de l'illustration : 20182501344NUDA

Date : 2018

Auteur : Bertrand Turina

Reproduction soumise à autorisation du titulaire des droits d'exploitation

© Région Bourgogne-Franche-Comté, Inventaire du patrimoine



Schwartzmann Frères [...] Projet d'extension des magasins et bureaux. 1. Plan de situation [...], 24 février 1966. L'emprise de la Grande Fabrique est visible au sud de la rue Pasteur.

25, Morteau, 13 rue Pasteur

Source :

Schwartzmann Frères. Montres. Fournitures d'horlogerie. Rue R. Payot à Morteau. Projet d'extension des magasins et bureaux, dessin (tirage à l'ammoniaque), par l'architecte DPLG Jean Arbaret, Besançon 1966

- 1. **Plan de situation [et] Plan masse, Besançon le 2 novembre 1965 modifié le 24 février 1966, 1/2 000 et 1/200, 50,5 x 87 cm**

- 2. **Plan du rez de chaussée [et coupe], Besançon le 25 janvier 1966 modifié les 11, 21 et 24 février 1966, 1/50, 60,5 x 92,5 cm**

- 3. **Façades, Besançon le 24 février 1966, sans échelle [1/50], 59,5 x 92,5 cm**

Lieu de conservation : Collection particulière : Gilles Schwartzmann, Morteau

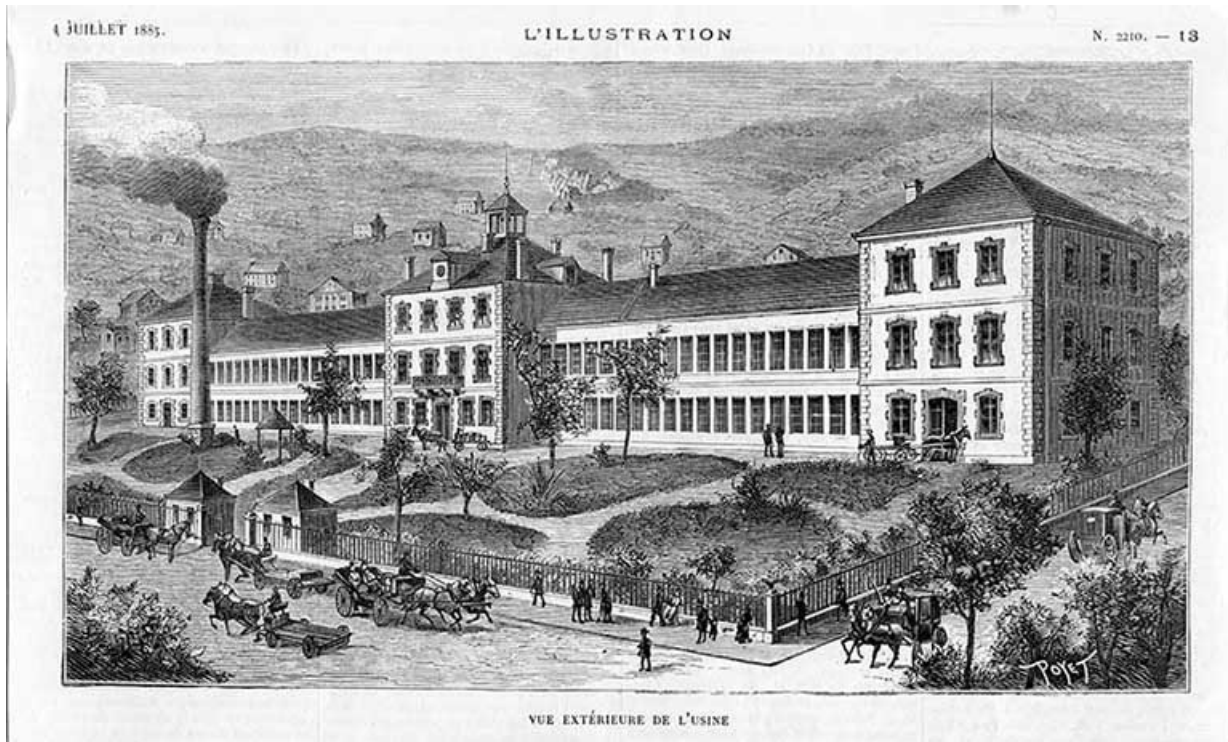
N° de l'illustration : 20182500191NUC4A

Date : 2018

Auteur : Sonia Dourlot

Reproduction soumise à autorisation du titulaire des droits d'exploitation

© Région Bourgogne-Franche-Comté, Inventaire du patrimoine



Vue extérieure de l'usine, 1885.

25, Morteau, 13 rue Pasteur

Source :

La fabrique d'horlogerie de Morteau (Doubs). L'illustration, n° 2210, 4 juillet 1885, p. 13-14 : ill. Article illustré par une page de quatre gravures signées Poyet. Voir en annexe.

Lieu de conservation : Collection particulière : Jean-Claude Vuez, Villers-le-Lac

N° de l'illustration : 20162500646NUC4A

Date : 2016

Auteur : Sonia Dourlot

Reproduction soumise à autorisation du titulaire des droits d'exploitation

© Région Bourgogne-Franche-Comté, Inventaire du patrimoine



L'atelier des échappements à ancre, 1885.

25, Morteau

Source :

La fabrique d'horlogerie de Morteau (Doubs). L'illustration, n° 2210, 4 juillet 1885, p. 13-14 : ill. Article illustré par une page de quatre gravures signées Poyet. Voir en annexe.

Lieu de conservation : Collection particulière : Jean-Claude Vuez, Villers-le-Lac

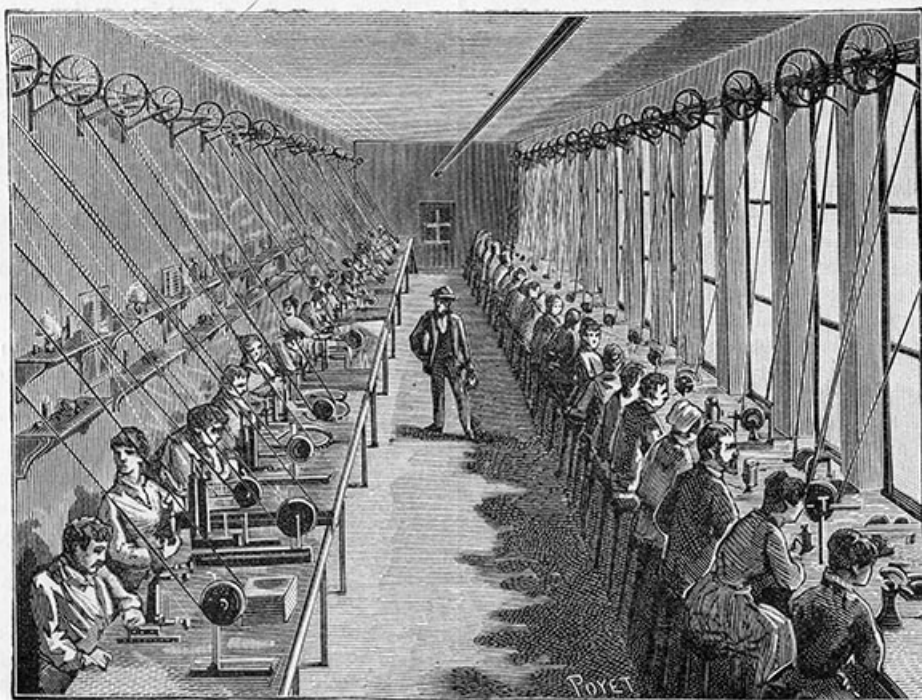
N° de l'illustration : 20162500647NUC4A

Date : 2016

Auteur : Sonia Dourlot

Reproduction soumise à autorisation du titulaire des droits d'exploitation

© Région Bourgogne-Franche-Comté, Inventaire du patrimoine



FABRICATION DES ÉBAUCHES, TRAVAIL DE L'ACIER

Fabrication des ébauches, travail de l'acier, 1885.

25, Morteau, 13 rue Pasteur

Source :

La fabrique d'horlogerie de Morteau (Doubs). L'illustration, n° 2210, 4 juillet 1885, p. 13-14 : ill. Article illustré par une page de quatre gravures signées Poyet. Voir en annexe.

Lieu de conservation : Collection particulière : Jean-Claude Vuez, Villers-le-Lac

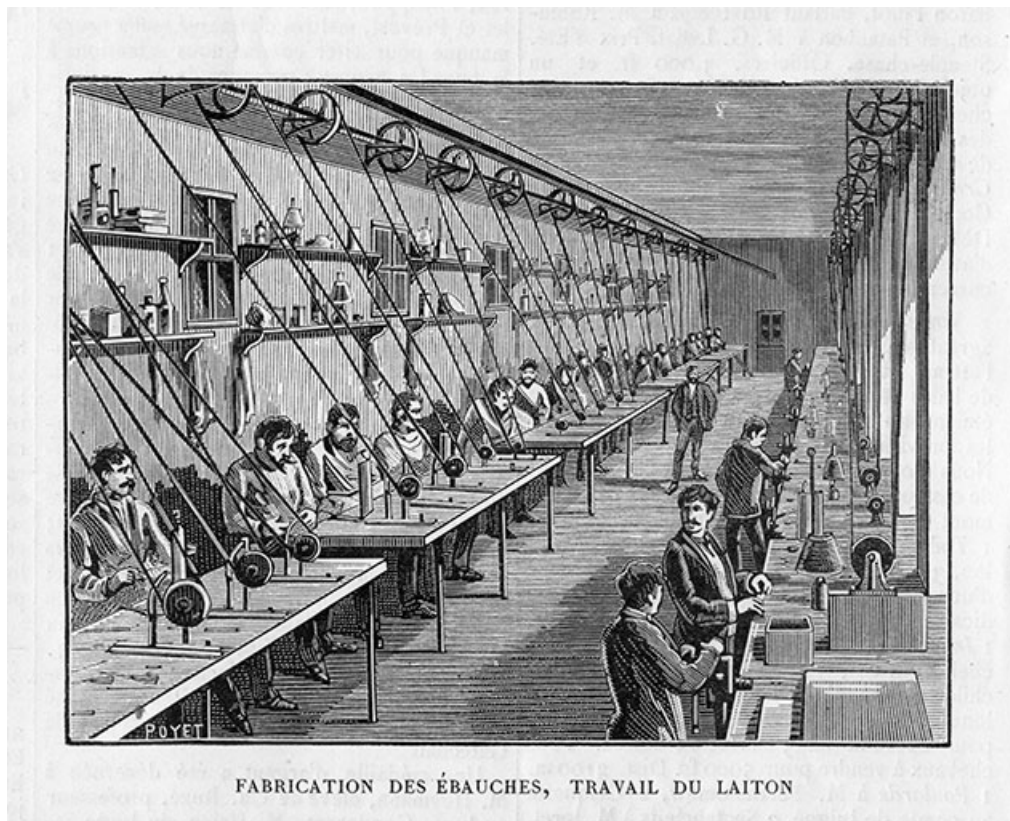
N° de l'illustration : 20162500648NUC4A

Date : 2016

Auteur : Sonia Dourlot

Reproduction soumise à autorisation du titulaire des droits d'exploitation

© Région Bourgogne-Franche-Comté, Inventaire du patrimoine



FABRICATION DES ÉBAUCHES, TRAVAIL DU LAITON

Fabrication des ébauches, travail du laiton, 1885.

25, Morteau, 13 rue Pasteur

Source :

La fabrique d'horlogerie de Morteau (Doubs). L'illustration, n° 2210, 4 juillet 1885, p. 13-14 : ill. Article illustré par une page de quatre gravures signées Poyet. Voir en annexe.

Lieu de conservation : Collection particulière : Jean-Claude Vuez, Villers-le-Lac

N° de l'illustration : 20162500649NUC4A

Date : 2016

Auteur : Sonia Dourlot

Reproduction soumise à autorisation du titulaire des droits d'exploitation

© Région Bourgogne-Franche-Comté, Inventaire du patrimoine



Morteau - Rue de la Gare, 4e quart 19e siècle [entre 1896 et 1899].
25, Morteau, 13 rue Pasteur

Source :

Morteau - Rue de la Gare, carte postale, s.n., s.d. [4e quart 19e siècle, entre 1896 et 1899]

Datation : les ateliers Panneton sont en cours de construction.

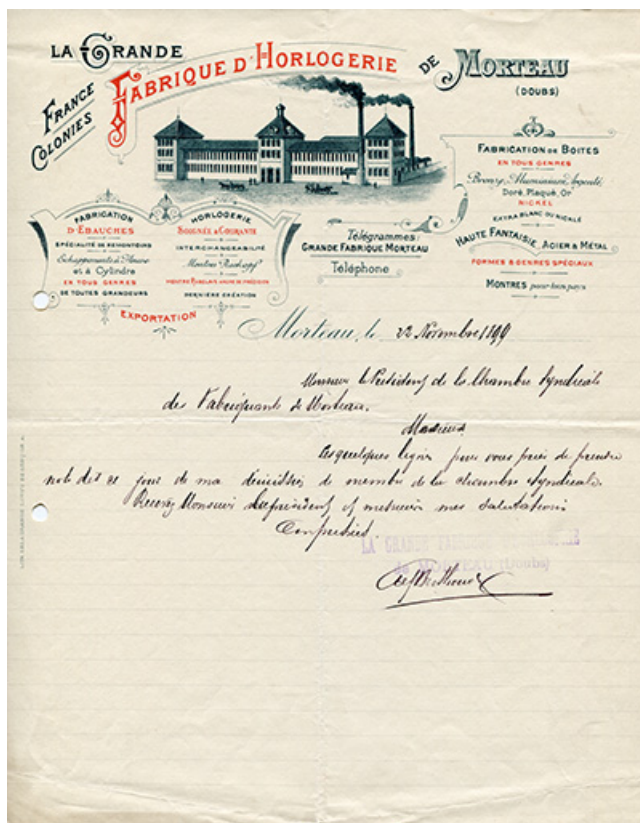
Lieu de conservation : Collection particulière : Jean-Claude Vuez, Villers-le-Lac

N° de l'illustration : 20182500847NUC4A

Date : 2018

Reproduction soumise à autorisation du titulaire des droits d'exploitation

© Région Bourgogne-Franche-Comté, Inventaire du patrimoine



Papier à en-tête de la Grande Fabrique d'Horlogerie de Morteau, 22 novembre 1899.
25, Morteau, 13 rue Pasteur

Source :

Papier à en-tête de la Grande Fabrique d'Horlogerie de Morteau, 22 novembre 1899

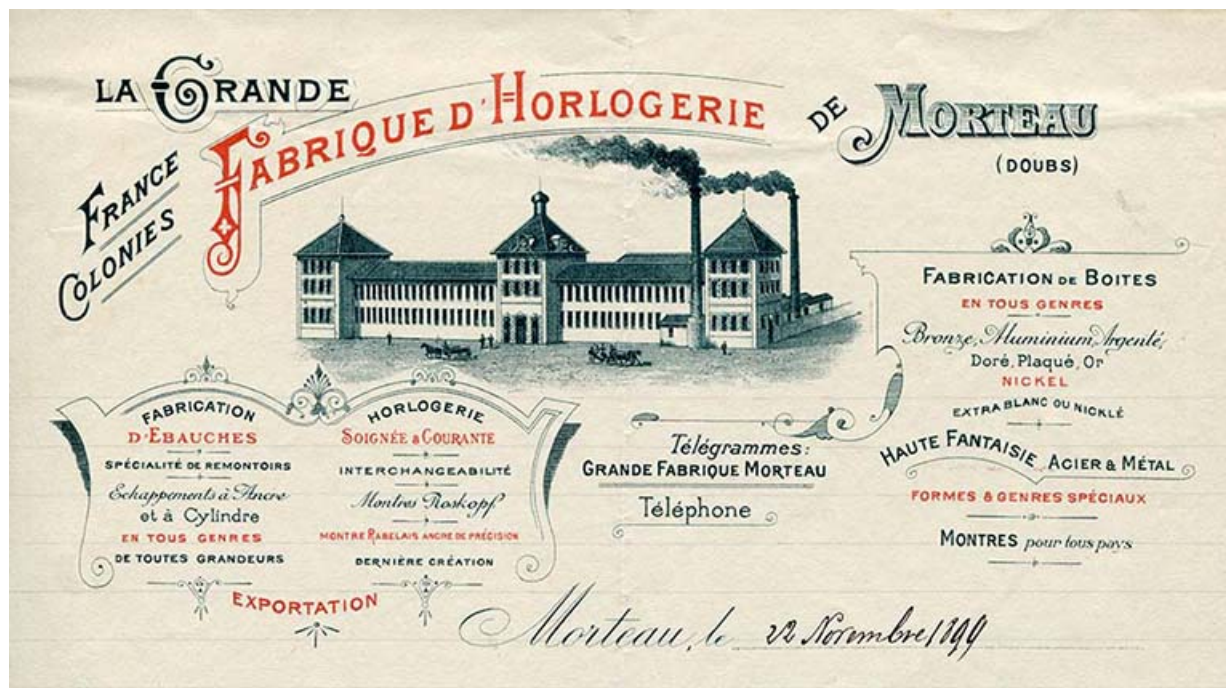
Lieu de conservation : Collection particulière : Brice Leibundgut, Paris

N° de l'illustration : 20182500423NUC4A

Date : 2018

Reproduction soumise à autorisation du titulaire des droits d'exploitation

© Région Bourgogne-Franche-Comté, Inventaire du patrimoine



Papier à en-tête de la Grande Fabrique d'Horlogerie de Morteau [détail], 22 novembre 1899.
25, Morteau, 13 rue Pasteur

Source :

Papier à en-tête de la Grande Fabrique d'Horlogerie de Morteau, 22 novembre 1899

Lieu de conservation : Collection particulière : Brice Leibundgut, Paris

N° de l'illustration : 20182500424NUC4A

Date : 2018

Reproduction soumise à autorisation du titulaire des droits d'exploitation

© Région Bourgogne-Franche-Comté, Inventaire du patrimoine



Morteau. - Vue générale prise du Champ des Chèvres [au nord-ouest], 1er quart 20e siècle [entre 1900 et 1903]. La maison est la dernière entièrement visible à droite au deuxième plan.

25, Morteau

Source :

Morteau. - Vue générale prise du Champ des Chèvres [au nord-ouest], carte postale, s.n., [1er quart 20e siècle, entre 1900 et 1903], Charles Pierre éd. à Morteau.

Porte les dates 14 juin 1903 (manuscrite) au recto et 15 juin 1903 (tampon) au verso. 1900 = maison de Charles Barbier.

Lieu de conservation : Collection particulière : Henri Ethalon, Les Ecorces

N° de l'illustration : 20172501427NUC2A

Date : 2017

Reproduction soumise à autorisation du titulaire des droits d'exploitation

© Région Bourgogne-Franche-Comté, Inventaire du patrimoine



La première grande usine d'horlogerie du Haut-Doubs : la Grande Fabrique, à Morteau, limite 19e siècle 20e siècle [avant 1908].
25, Morteau

Source :

3. - Morteau. - La Grande Fabrique, carte postale, s.n., [limite 19e siècle 20e siècle, avant 1908], Farine Frères et Droël éd. au Locle et à Morteau. Porte la date 22 septembre (?) 1908 (tampon) au recto.

Lieu de conservation : Collection particulière : Henri Ethalon, Les Ecorces

N° de l'illustration : 20172501443NUC2A

Date : 2017

Reproduction soumise à autorisation du titulaire des droits d'exploitation

© Région Bourgogne-Franche-Comté, Inventaire du patrimoine



Excursion en Franche-Comté. 3 - Morteau (Doubs). - La Grande Usine, 1er quart 20e siècle.
25, Morteau

Source :

Excursion en Franche-Comté. 3 - Morteau (Doubs). - La Grande Usine, carte postale, s.n., s.d. [1er quart 20e siècle], Teulet éd. à Besançon

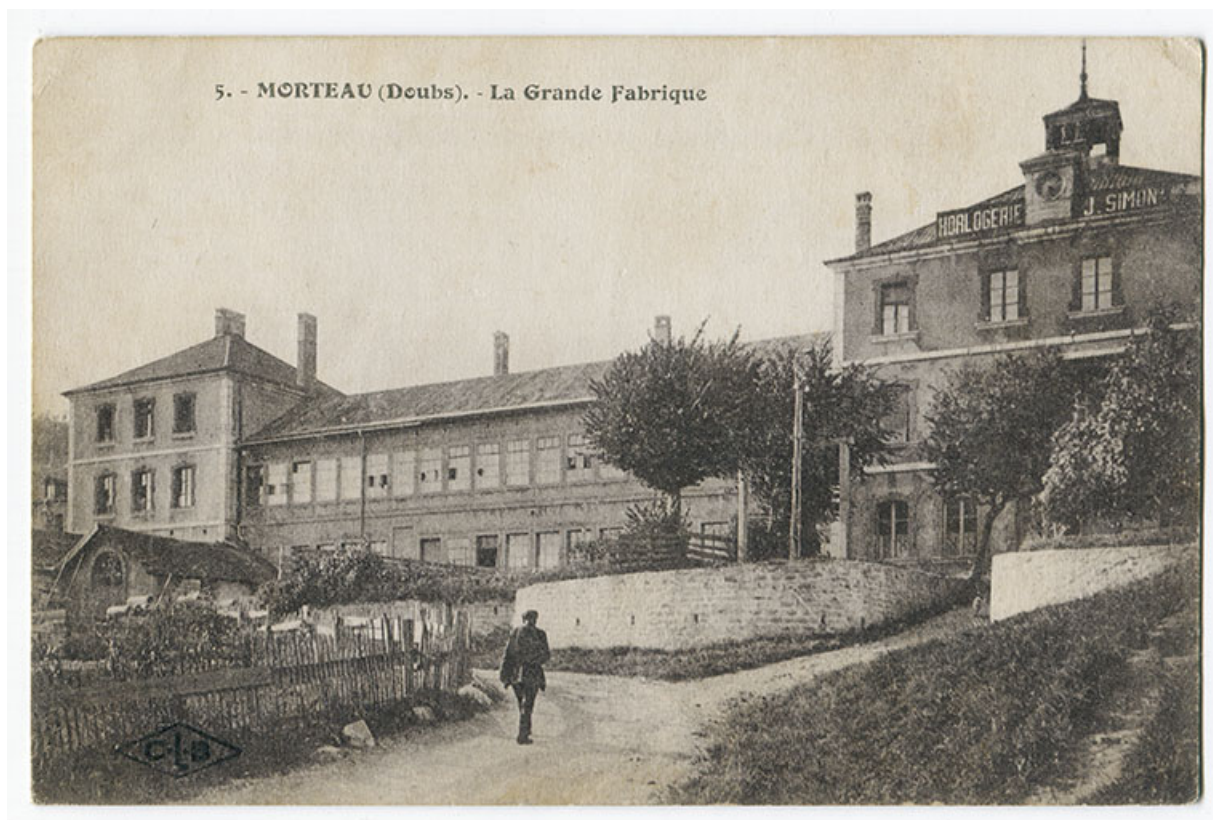
Lieu de conservation : Collection particulière : Jean-Claude Vuez, Villers-le-Lac

N° de l'illustration : 20172501637NUC4A

Date : 2017

Reproduction soumise à autorisation du titulaire des droits d'exploitation

© Région Bourgogne-Franche-Comté, Inventaire du patrimoine



5. - Morteau (Doubs). La Grande Fabrique, 1er quart 20e siècle.
25, Morteau

Source :

5. - Morteau (Doubs). La Grande Fabrique, carte postale, s.n., [1er quart 20e siècle], C. Lardier éd. à Besançon. Porte la date 13 septembre 1925 (manuscrite) au verso. Publiée dans : Vuillet, Bernard. Le val de Morteau et les Brenets en 1900. - 1978, p. 40.

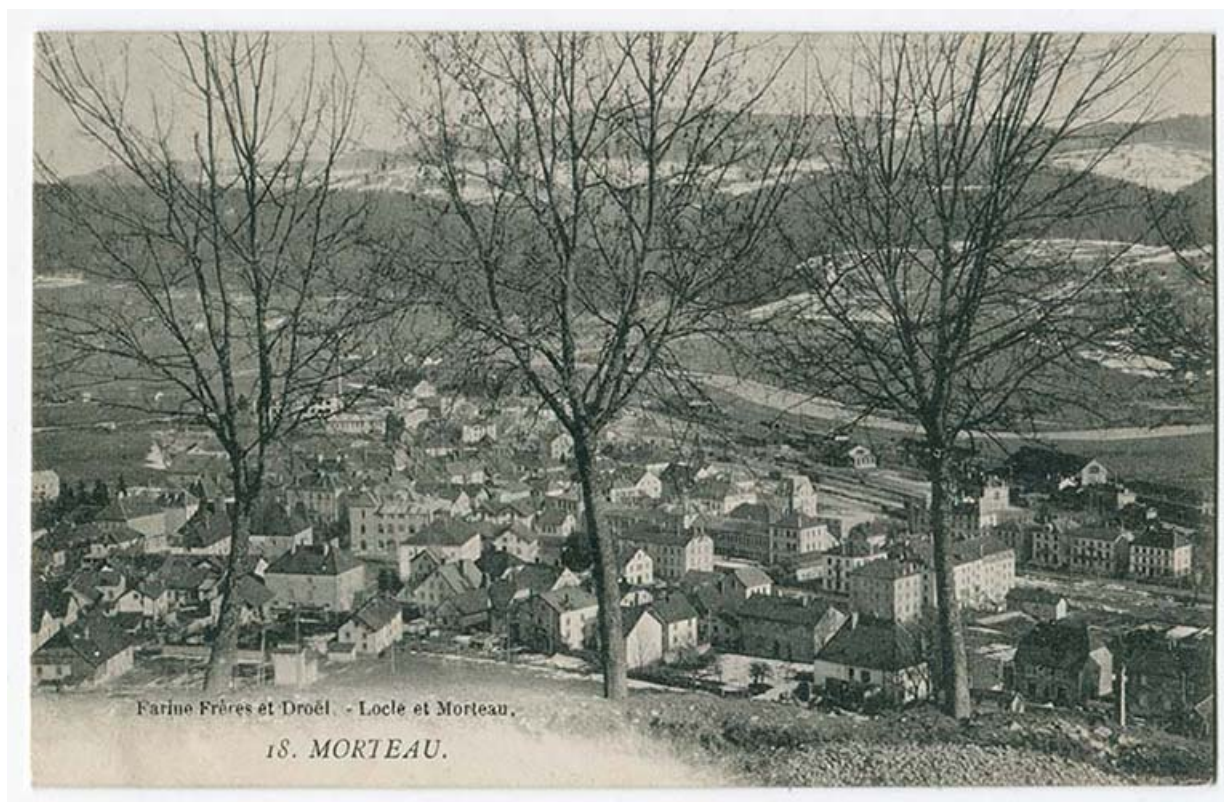
Lieu de conservation : Collection particulière : Jean-Claude Vuez, Villers-le-Lac

N° de l'illustration : 20172501641NUC2A

Date : 2017

Reproduction soumise à autorisation du titulaire des droits d'exploitation

© Région Bourgogne-Franche-Comté, Inventaire du patrimoine



18. Morteau [vue plongeante sur la ville depuis le nord-ouest], 1er quart 20e siècle [avant 1908]. La Grande Fabrique est visible au centre.

25, Morteau

Source :

18. Morteau [vue plongeante sur la ville depuis le nord-ouest], carte postale, s.n., [1er quart 20e siècle, avant 1908], Farine Frères et Droël éd. au Locle et à Morteau. Porte la date 20 avril 1908 (tampon) au verso.

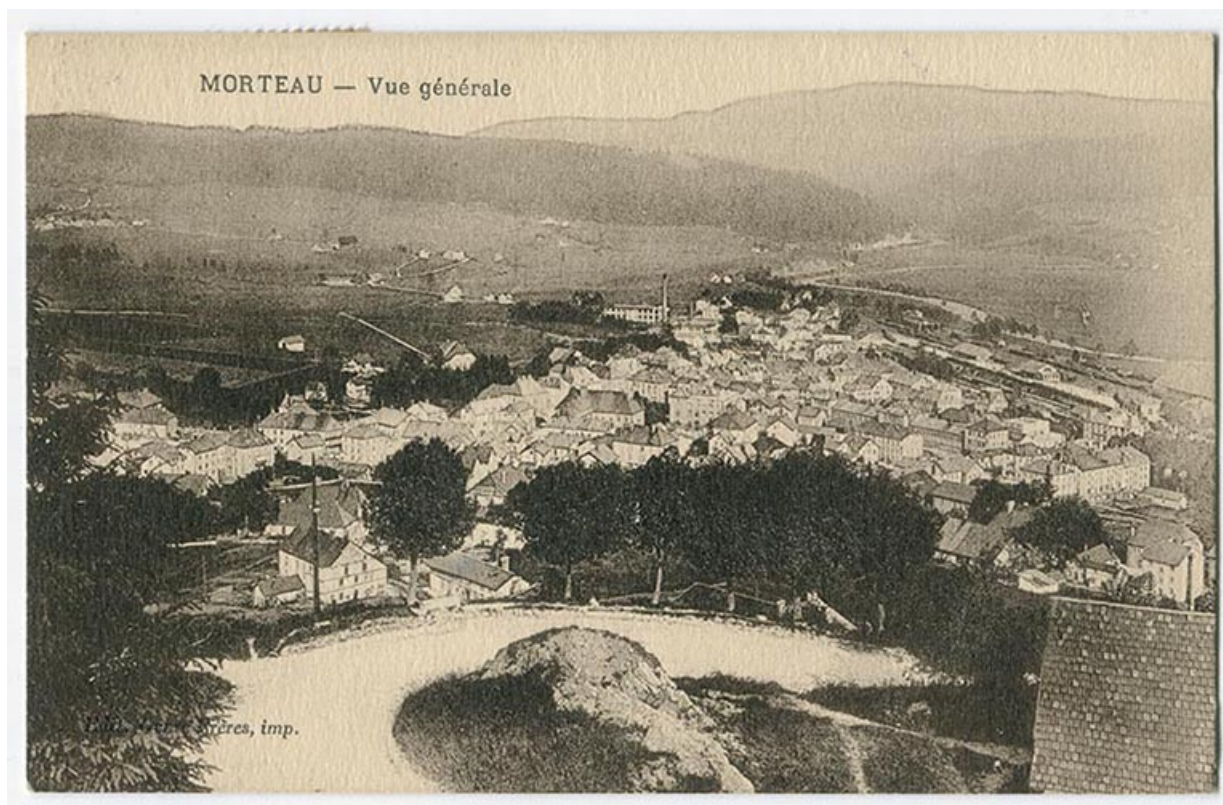
Lieu de conservation : Collection particulière : Henri Ethalon, Les Ecorces

N° de l'illustration : 20172501422NUC2A

Date : 2017

Reproduction soumise à autorisation du titulaire des droits d'exploitation

© Région Bourgogne-Franche-Comté, Inventaire du patrimoine



Morteau - Vue générale [depuis le nord-ouest], 1er quart 20e siècle. La Grande Fabrique est visible au centre.
25, Morteau, 13 rue Pasteur

Source :

Morteau - Vue générale [depuis le nord-ouest], carte postale, s.n., s.d. [1er quart 20e siècle]

Lieu de conservation : Collection particulière : Henri Ethalon, Les Ecorces

N° de l'illustration : 20172501423NUC2A

Date : 2017

Reproduction soumise à autorisation du titulaire des droits d'exploitation

© Région Bourgogne-Franche-Comté, Inventaire du patrimoine



1252. Morteau - Vue sur la Côte, 1er quart 20e siècle. La Grande Fabrique est vue en enfilade à gauche.
25, Morteau

Source :

1252. Morteau - Vue sur la Côte, carte postale, par Simon, s.d. [1er quart 20e siècle], Simon éd. à Maîche. Publiée dans : Leiser, Henri ; Jacquot, Didier. Morteau et environs d'hier à aujourd'hui. - Pontarlier : Presses du Belvédère, 2010, p. 116.

Lieu de conservation : Collection particulière : Henri Ethalon, Les Ecorces

N° de l'illustration : 20172501416NUC2A

Date : 2017

Reproduction soumise à autorisation du titulaire des droits d'exploitation

© Région Bourgogne-Franche-Comté, Inventaire du patrimoine



Papier à en-tête de la Fabrique d'Horlogerie de Morteau J. Simon, 12 septembre 1927.
25, Morteau, 13 rue Pasteur

Source :

Papier à en-tête de la Fabrique d'Horlogerie de Morteau J. Simon, 12 septembre 1927

Lieu de conservation : Collection particulière : Brice Leibundgut, Paris

N° de l'illustration : 20182500426NUC4A

Date : 2018

Reproduction soumise à autorisation du titulaire des droits d'exploitation

© Région Bourgogne-Franche-Comté, Inventaire du patrimoine



Papier à en-tête de la Fabrique d'Horlogerie de Morteau J. Simon [détail], 12 septembre 1927.
25, Morteau, 13 rue Pasteur

Source :

Papier à en-tête de la Fabrique d'Horlogerie de Morteau J. Simon, 12 septembre 1927

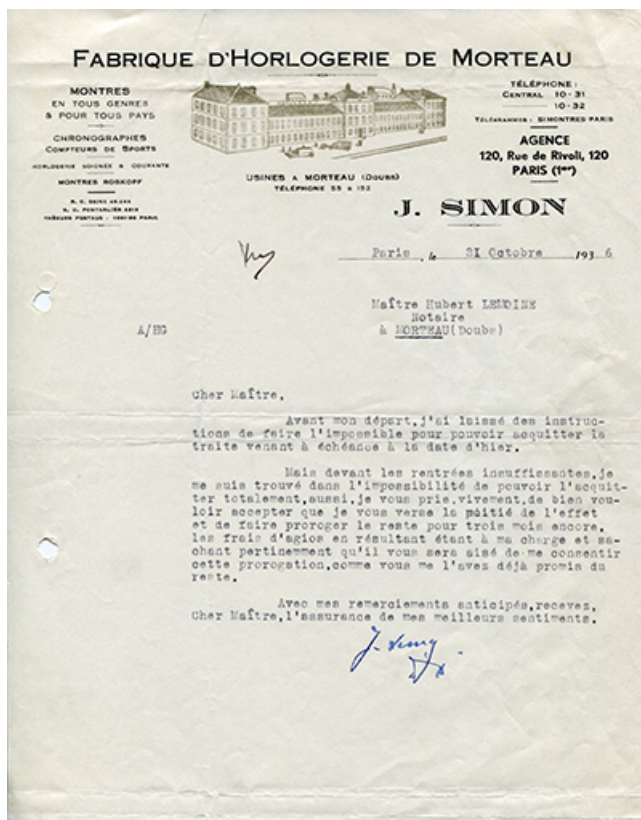
Lieu de conservation : Collection particulière : Brice Leibundgut, Paris

N° de l'illustration : 20182500425NUC4A

Date : 2018

Reproduction soumise à autorisation du titulaire des droits d'exploitation

© Région Bourgogne-Franche-Comté, Inventaire du patrimoine



Papier à en-tête de la Fabrique d'Horlogerie de Morteau J. Simon, 21 octobre 1936.
25, Morteau, 13 rue Pasteur

Source :

Papier à en-tête de la Fabrique d'Horlogerie de Morteau J. Simon, 21 octobre 1936
Lieu de conservation : Collection particulière : Brice Leibundgut, Paris

N° de l'illustration : 20182500427NUC4A

Date : 2018

Reproduction soumise à autorisation du titulaire des droits d'exploitation
© Région Bourgogne-Franche-Comté, Inventaire du patrimoine



Papier à en-tête de la Fabrique d'Horlogerie de Morteau J. Simon [détail], 21 octobre 1936.
25, Morteau, 13 rue Pasteur

Source :

Papier à en-tête de la Fabrique d'Horlogerie de Morteau J. Simon, 21 octobre 1936

Lieu de conservation : Collection particulière : Brice Leibundgut, Paris

N° de l'illustration : 20182500428NUC4A

Date : 2018

Reproduction soumise à autorisation du titulaire des droits d'exploitation

© Région Bourgogne-Franche-Comté, Inventaire du patrimoine



Fabrique d'horlogerie de Morteau (Doubs) J. Simon [catalogue : 1ère de couverture], années 1920-1930.
25, Morteau, 13 rue Pasteur

Source :

Fabrique d'horlogerie de Morteau (Doubs) J. Simon [catalogue]. - [Ets J. Simon] : [Morteau], s.d. [années 1920-1930]. 28 p. : tout en ill., 13,5 x 21,5 cm.

Lieu de conservation : Collection particulière : Brice Leibundgut, Paris

N° de l'illustration : 20182500429NUC4A


Date : 2018







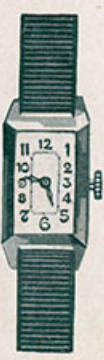
Reproduction soumise à autorisation du titulaire des droits d'exploitation

© Région Bourgogne-Franche-Comté, Inventaire du patrimoine

Montres pour Dames 5 1/4 à cylindre, 10 rubis
à ancre, 15 rubis. Supplément : Fr.

Formes diverses existant en or, osmior, argent, niel ou plaqué or



Série 301	302	303	304	305	306	30
						
5 1/4 Pans coupés	5 1/4 Coins gouges	5 1/4 Coins ronds	5 1/4 Lunette biseauté	5 1/4 Lunette mirage	5 1/4 cornes tonneau	5 1/4 Tank cornes
Or Osmior Argent Plaqué	Or Osmior Argent Plaqué	Or Osmior Argent Plaqué	Or Osmior Argent Plaqué	Or Osmior Argent Plaqué	Or Osmior Argent Argent niel	Or Osmior Argent Argent niellé

N.-B. — Spécifiez si les modèles commandés sont à ancre ou à cylindre.

— 3 —

Fabrique d'horlogerie de Morteau (Doubs) J. Simon [catalogue : p. 3], années 1920-1930.
25, Morteau, 13 rue Pasteur

Source :

Fabrique d'horlogerie de Morteau (Doubs) J. Simon [catalogue]. - [Ets J. Simon] : [Morteau], s.d. [années 1920-1930]. 28 p. : tout en ill., 13,5 x 21,5 cm.

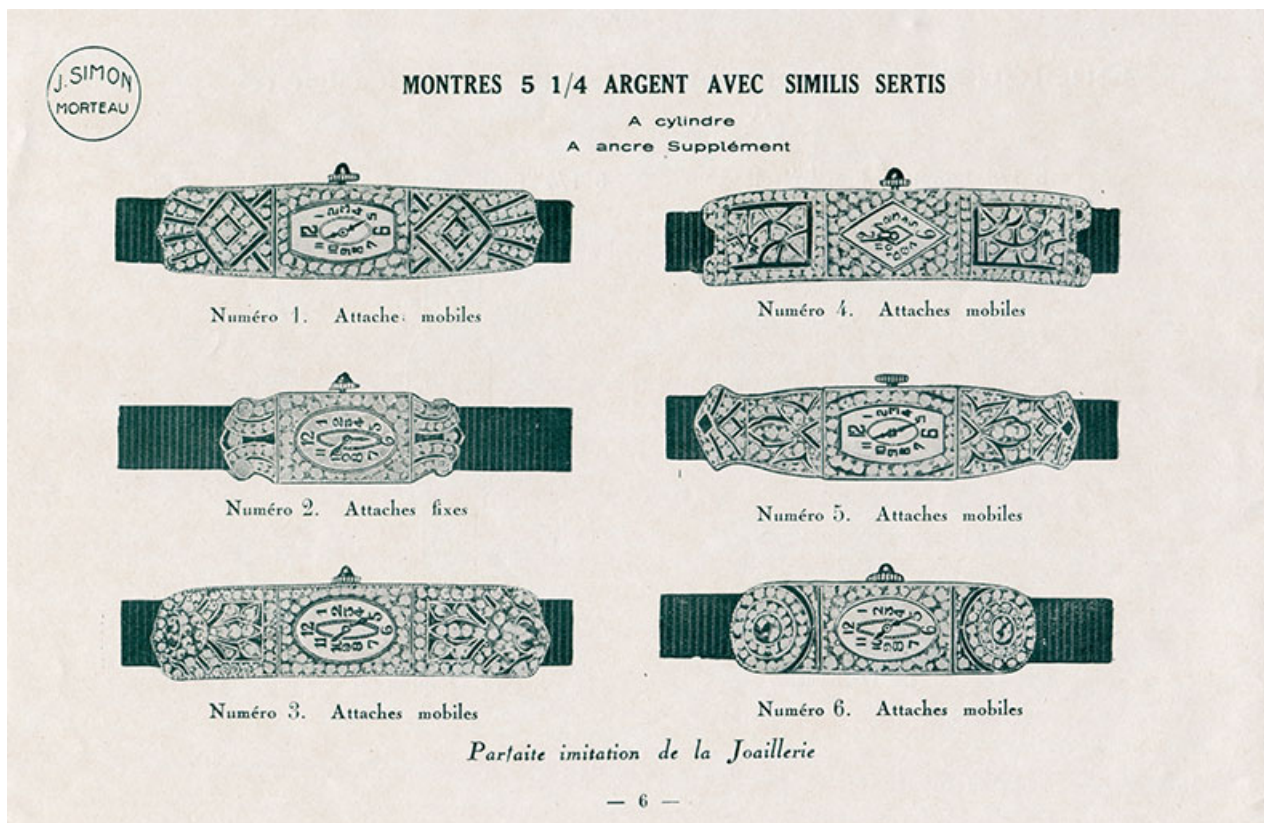
Lieu de conservation : Collection particulière : Brice Leibundgut, Paris

N° de l'illustration : 20182500430NUC4A

Date : 2018

Reproduction soumise à autorisation du titulaire des droits d'exploitation

© Région Bourgogne-Franche-Comté, Inventaire du patrimoine



Fabrique d'horlogerie de Morteau (Doubs) J. Simon [catalogue : p. 6], années 1920-1930.
25, Morteau, 13 rue Pasteur

Source :

Fabrique d'horlogerie de Morteau (Doubs) J. Simon [catalogue]. - [Ets J. Simon] : [Morteau], s.d. [années 1920-1930]. 28 p. : tout en ill., 13,5 x 21,5 cm.

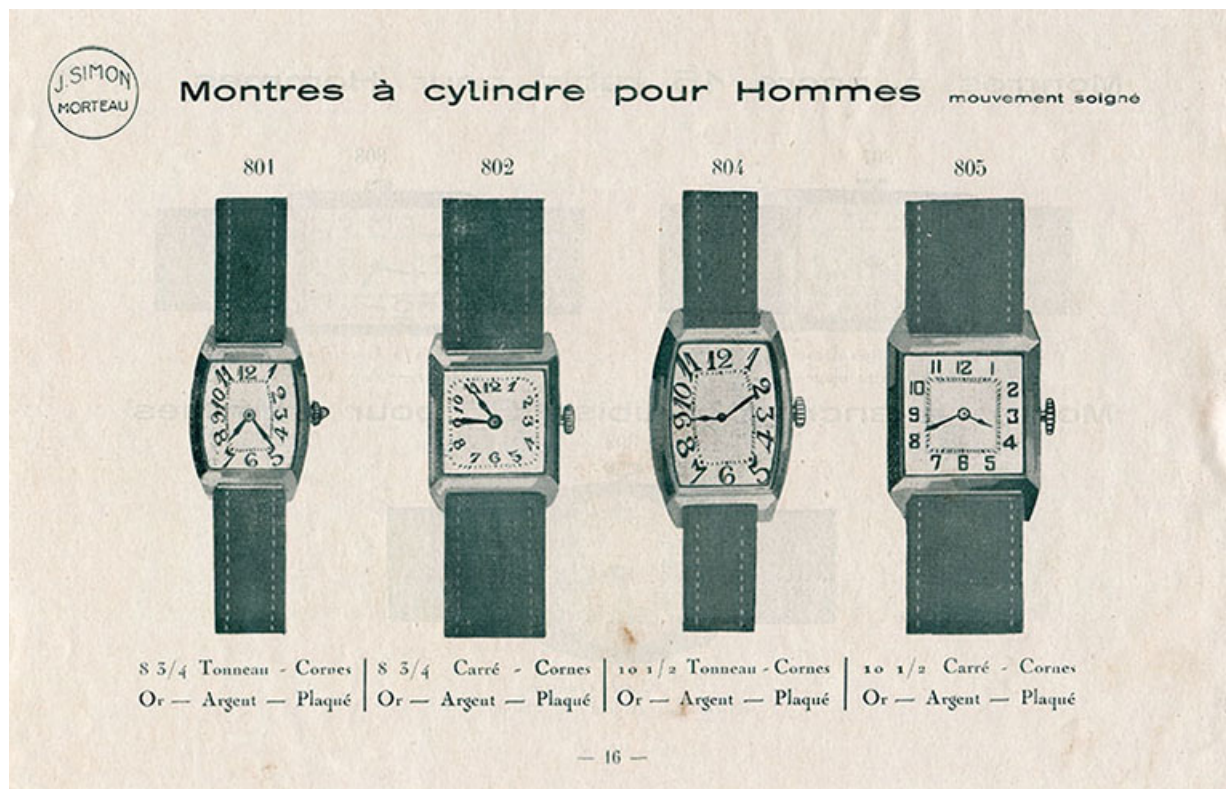
Lieu de conservation : Collection particulière : Brice Leibundgut, Paris

N° de l'illustration : 20182500431NUC4A

Date : 2018

Reproduction soumise à autorisation du titulaire des droits d'exploitation

© Région Bourgogne-Franche-Comté, Inventaire du patrimoine



Fabrique d'horlogerie de Morteau (Doubs) J. Simon [catalogue : p. 16], années 1920-1930.
25, Morteau, 13 rue Pasteur

Source :

Fabrique d'horlogerie de Morteau (Doubs) J. Simon [catalogue]. - [Ets J. Simon] : [Morteau], s.d. [années 1920-1930]. 28 p. : tout en ill., 13,5 x 21,5 cm.

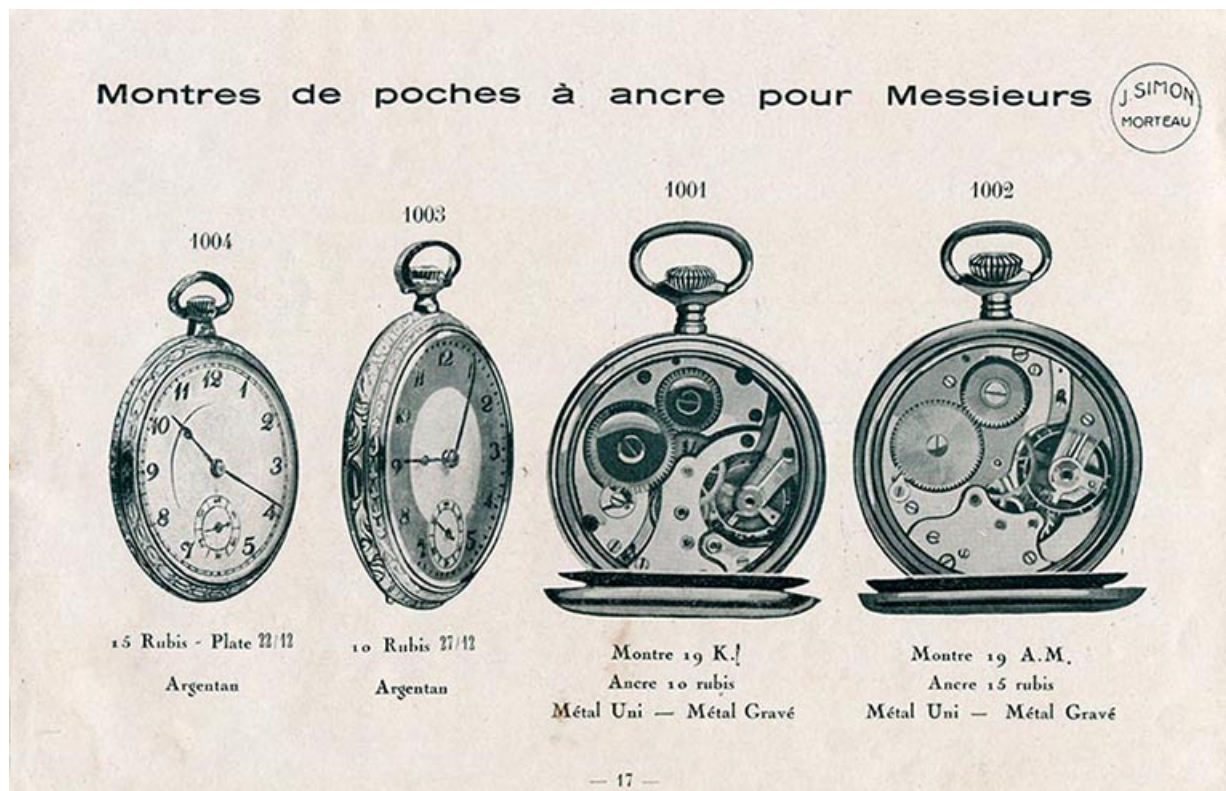
Lieu de conservation : Collection particulière : Brice Leibundgut, Paris

N° de l'illustration : 20182500432NUC4A

Date : 2018

Reproduction soumise à autorisation du titulaire des droits d'exploitation

© Région Bourgogne-Franche-Comté, Inventaire du patrimoine



Fabrique d'horlogerie de Morteau (Doubs) J. Simon [catalogue : p. 17], années 1920-1930.
25, Morteau, 13 rue Pasteur

Source :

Fabrique d'horlogerie de Morteau (Doubs) J. Simon [catalogue]. - [Ets J. Simon] : [Morteau], s.d. [années 1920-1930]. 28 p. : tout en ill., 13,5 x 21,5 cm.

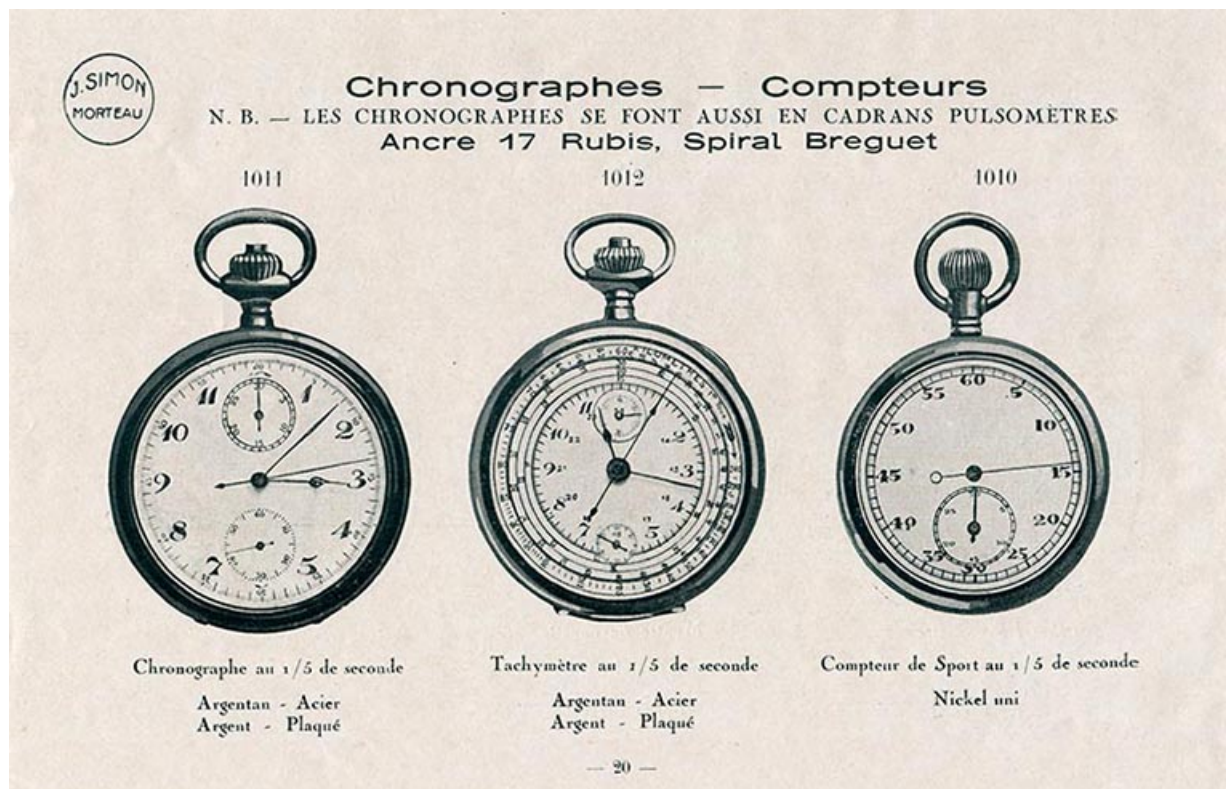
Lieu de conservation : Collection particulière : Brice Leibundgut, Paris

N° de l'illustration : 20182500433NUC4A

Date : 2018

Reproduction soumise à autorisation du titulaire des droits d'exploitation

© Région Bourgogne-Franche-Comté, Inventaire du patrimoine



Fabrique d'horlogerie de Morteau (Doubs) J. Simon [catalogue : p. 20], années 1920-1930.
25, Morteau, 13 rue Pasteur

Source :

Fabrique d'horlogerie de Morteau (Doubs) J. Simon [catalogue]. - [Ets J. Simon] : [Morteau], s.d. [années 1920-1930]. 28 p. : tout en ill., 13,5 x 21,5 cm.

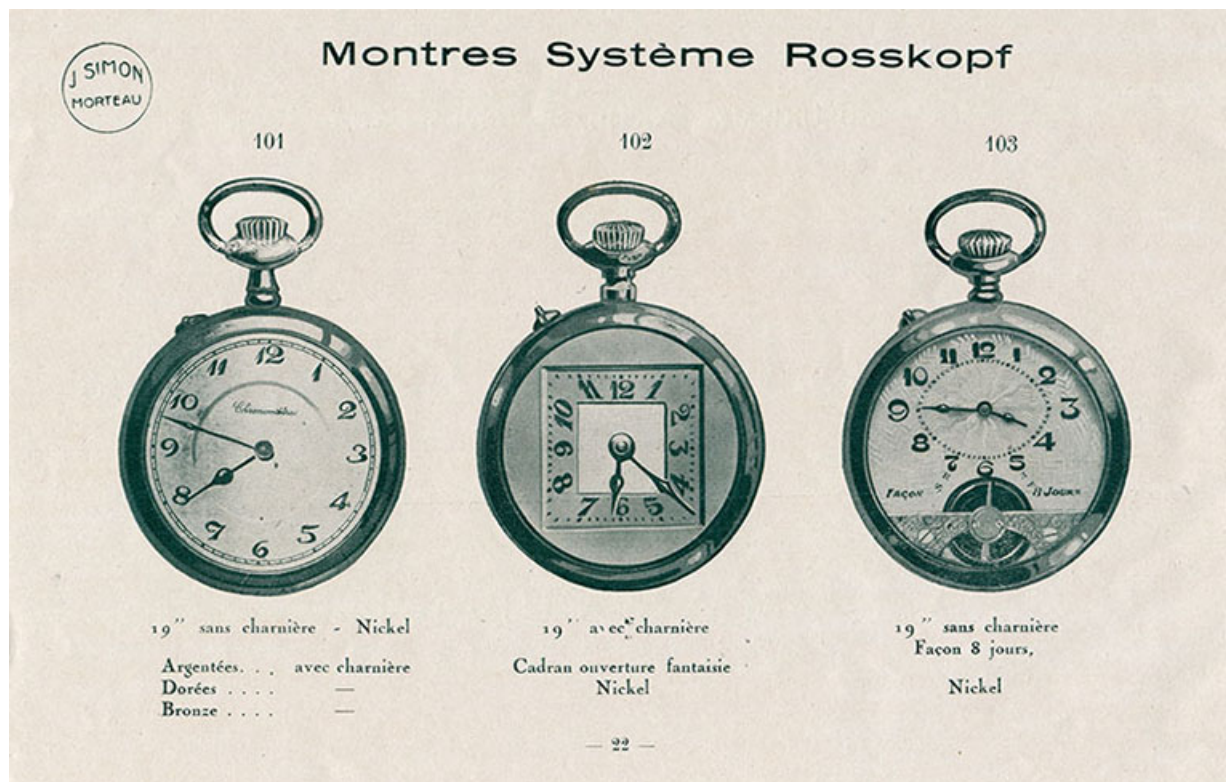
Lieu de conservation : Collection particulière : Brice Leibundgut, Paris

N° de l'illustration : 20182500434NUC4A

Date : 2018

Reproduction soumise à autorisation du titulaire des droits d'exploitation

© Région Bourgogne-Franche-Comté, Inventaire du patrimoine



Fabrique d'horlogerie de Morteau (Doubs) J. Simon [catalogue : p. 22], années 1920-1930.
25, Morteau, 13 rue Pasteur

Source :

Fabrique d'horlogerie de Morteau (Doubs) J. Simon [catalogue]. - [Ets J. Simon] : [Morteau], s.d. [années 1920-1930]. 28 p. : tout en ill., 13,5 x 21,5 cm.

Lieu de conservation : Collection particulière : Brice Leibundgut, Paris

N° de l'illustration : 20182500435NUC4A

Date : 2018

Reproduction soumise à autorisation du titulaire des droits d'exploitation

© Région Bourgogne-Franche-Comté, Inventaire du patrimoine

Avis importants

En cas de non convenance, tout article vendu peut être échangé contre tout autre article de notre fabrication.

SPECIFIER si le modèle commandé est simple ou à sauteuse.

Toutes les montres proposées dans la présente offre sont des modèles pour adultes, elles existent aux mêmes prix dans les dimensions convenables, plus réduites, pour jeunes filles et garçonnets.

A CES PRIX EXCEPTIONNELS, il n'est pas vendu plus de trois montres TYPE DX par client.



Vue photographique de nos usines du Doubs (J. SIMON, Propriétaire)
les plus importantes fabriques de montres en France

Vue photographique de nos usines du Doubs (J. Simon, propriétaire), les plus importantes fabriques de montres en France, extraite d'un document publicitaire de la fabrique Radia, 1ère moitié du 20e siècle

25, Morteau, 13 rue Pasteur

Source :

Documents publicitaires de la fabrique de montres Radia, à Morteau, s.d. [1ère moitié du 20e siècle]. Cf. annexes

Lieu de conservation : Collection particulière : Jean-Claude Vuez, Villers-le-Lac

N° de l'illustration : 20172501643NUC2A

Date : 2017

Reproduction soumise à autorisation du titulaire des droits d'exploitation

© Région Bourgogne-Franche-Comté, Inventaire du patrimoine

MODÈLES DES MONTRES OFFERTES



N° 80 - Modèle de Ville
Plat, élégant, garanti 10 ans.
Métal inaltérable 22 fr.
Qualité orthomagnétique 30 fr.

N° 81 - Modèle sport ("dit Sautouss")
Garanti 10 ans, à boîtier massif,
métal inaltérable.
Qualité soignée 22 fr.
Qualité orthomagnétique 30 fr.

N° 82 - Modèle "Compétition"
Utile pour épreuves sportives,
garanti 10 ans, métal inaltérable
(Contrôle automobile et industriel).
Qualité soignée 22 fr.
Qualité orthomagnétique 30 fr.

N° 83 - Modèle de Ville
Qualité orthomagnétique. Bracelet rec-
tangulaire pour homme, garanti 10 ans.
Métal inaltérable 35 fr.
Petit modèle pour dame : Même prix.

N° 84 - Modèle sport ("dit Sautouss")
Bracelet pour homme, garanti 10 ans.
Métal inaltérable, qualité orthomagné-
tique 35 fr.
Petit modèle pour dame : Même prix.

N° 85 - Modèle "Compétition"
Bracelet pour homme, garanti 10 ans.
Métal inaltérable, qualité orthomagné-
tique 35 fr.
Modèle pour dame : Même prix.

IMPORTANT
Toutes les montres offertes dans le présent Catalogue sont des modèles pour adultes; elles existent dans les dimensions convenables plus réduites et au même prix pour jeunes filles et garçonnets.
Toutes nos montres sont garanties (sur facture datée, pour 10 ans) et réparées gratuitement; les variations de température n'influencent pratiquement pas leur marche.

Document publicitaire de la fabrique de montres Radia, 1ère moitié du 20e siècle.
25, Morteau, 13 rue Pasteur

Source :

Documents publicitaires de la fabrique de montres Radia, à Morteau, s.d. [1ère moitié du 20e siècle]. Cf. annexes
Lieu de conservation : Collection particulière : Jean-Claude Vuez, Villers-le-Lac

N° de l'illustration : 20172501642NUC2A

Date : 2017

Reproduction soumise à autorisation du titulaire des droits d'exploitation
© Région Bourgogne-Franche-Comté, Inventaire du patrimoine

ÉTABLISSEMENTS "SIM"

SPECIALITÉ
D'HORLOGERIE
& D'ORFÈVRE



TÉLÉPHONE 55 & 152
N. C. Pasteur 2313
C. C. Postaux : DIJON 312.45

Une partie des Usines "SIM", à Morteau
Maison fondée en 1764 - La plus grande fabrique d'horlogerie de France - Fournisseur de l'État
à MORTEAU près Besançon (Doubs)

Monsieur,

Nous vous présentons quelques modèles de montres choisies et de fabrication impeccable. Si vous désirez échanger votre REMONTOIR 87 contre une de ces montres, dans un délai de 6 mois, nous vous le reprendrons pour le prix vendu, c'est-à-dire 20 francs, dans n'importe quel état où il se trouvera.

LA DIRECTION.



N° 114
Régulateur "SIM" extra plat, spiral Breguet, ancre 15 rubis, réglage extra soigné, boîte nickel chromé, garanti 10 ans 75 fr.
En argent 120 fr. En plaqué or . . . 130 fr.
Essai contrôlé 18 cas, real, argent 250 fr.
Pour garçonnet, même prix . . .



N° 117
Remontoir seconde au centre, pour sportsman, comptant les temps au 1/5^e de seconde. 35 fr.



Pendulette moderne 100 x 100 nickelée 30 fr.

Chaines de Montres pour Hommes

- Chaîne en nickel double poche, moderne. 10 fr.
- = dernière nouveauté, en platinium 18 fr.
- = très élégante, en plaqué or. 18 fr.
- = en argent contrôlé et garanti. 16 fr.
- = autre modèle. 22 fr.
- = gentleman, plaqué or garanti 10 ans, Marque Sim 25 fr.

"SIM" - MORTEAU
MAISON DE CONFIANCE

Nos montres sont livrées avec bulletin d'entretien et sont réparées gratis ou échangées dans le cas de vice de construction pendant 3 ans.

Document publicitaire de la fabrique de montres Sim, 1ère moitié du 20e siècle.
25, Morteau, 13 rue Pasteur

Source :

Document publicitaire de la fabrique de montres Sim, à Morteau, s.d. [1ère moitié du 20e siècle]. Cf. annexes
Lieu de conservation : Collection particulière : Jean-Claude Vuez, Villers-le-Lac

N° de l'illustration : 20182500854NUC4A

Date : 2018

Reproduction soumise à autorisation du titulaire des droits d'exploitation

© Région Bourgogne-Franche-Comté, Inventaire du patrimoine



Document publicitaire de la fabrique de montres Sim [détail de l'usine], 1ère moitié du 20e siècle
25, Morteau, 13 rue Pasteur

Source :

Document publicitaire de la fabrique de montres Sim, à Morteau, s.d. [1ère moitié du 20e siècle]. Cf. annexes

Lieu de conservation : Collection particulière : Jean-Claude Vuez, Villers-le-Lac

N° de l'illustration : 20182500855NUC4A

Date : 2018

Reproduction soumise à autorisation du titulaire des droits d'exploitation

© Région Bourgogne-Franche-Comté, Inventaire du patrimoine

USINES J. SIMON
 Société à Responsabilité Limitée au Capital de 10.000.000 de Frs
 FABRIQUE D'HORLOGERIE DE MORTEAU
 USINES MÉTALLURGIQUES DE GUNGEY
 R. C. NORD 1022

FACTURE N° 301 BK
 QUINGET.
 SERVICE COMMERCIAL
 PARIS le 11 AVRIL 1952.

SIÈGE SOCIAL
 120, RUE DE RIVOLI
 PARIS 1^{er}
 Tél. CENI 20-31
 40, TÉLÉ. MONTRES PARIS
 C. C. P. Dipe 332-49

DOI^r
 M. Emile BONNET.
 S. U. R. T. S. A. U.
 (Doubs) 10/41

CONDITIONS DE LIVRAISON
 EMBALLAGE
 ASSURANCE
 PAIEMENT

VOTRE COMMANDE N° Au 6/4/52. EN CAS DE RÉCLAMATION RAPPELÉ LE N° ET LA DATE DE LA COMMANDE

I COLIS PAR P.C.T.S. DÉFAVORABLE AU V.D. 20.000. FOILOS 2 Apr 170.			
106/1	100 Boîtes étanches 10 1/2 chromées couronnes pas 90.	287.	28.700
	Taxes 19,55%		5.611.
	Port payé pour le client.		28.
	Dont T.P 19,55% = 586.		34.539.
	Valeur en votre règlement habituel.		861
			33.738

payé au c.p. le 28.4.52 -

Facture à en-tête des Usines J. Simon, 11 avril 1952.
 25, Morteau, 13 rue Pasteur

Source :

Facture à en-tête des Usines J. Simon, 11 avril 1952

Lieu de conservation : Collection particulière : Henri Bonnet, Fournet-Luisans

N° de l'illustration : 20182500414NUC4A

Date : 2018

Reproduction soumise à autorisation du titulaire des droits d'exploitation

© Région Bourgogne-Franche-Comté, Inventaire du patrimoine

GAINERIE
MAROQUINERIE

PRODUCTIONS
HUARD

4, RUE PASTEUR, 4
MORTEAU (DOUBS)
TÉLÉPHONE N° 888 - C.C.P. 82000 PASTEUR
R. C. Pasteur 888 - Ré. Past. Doubs 1957

FACTURE Le 17 Janvier 1955

DOI^r Monsieur Henri BONNET - MORTEAU

21713	ICO	Box PB	48.-	4.800.- ✓
		Escompte 5% comptant		240.- ✓
				4.560.- ✓
		TVA 20,51% 113		935.- ✓
				5.495.- ✓
		T. Transaction I.01%		55.- ✓
				5.550.- ✓

Dont TVA 16.85% : 935.-

Valeur en votre règlement à réception SVT

Notre Escompte de 5% est strictement pour règlement à réception

Chq Paris 24/1/55

BRACELETS CUIRS - ÉCRINS POUR MONTRES - PRÉSENTOIRS DE VITRINES - ARTICLES PUBLICITAIRES

Papier à en-tête de la société Chuard, 17 janvier 1955.
25, Morteau, 13 rue Pasteur

Source :

Papier à en-tête de la société Chuard, 17 janvier 1955

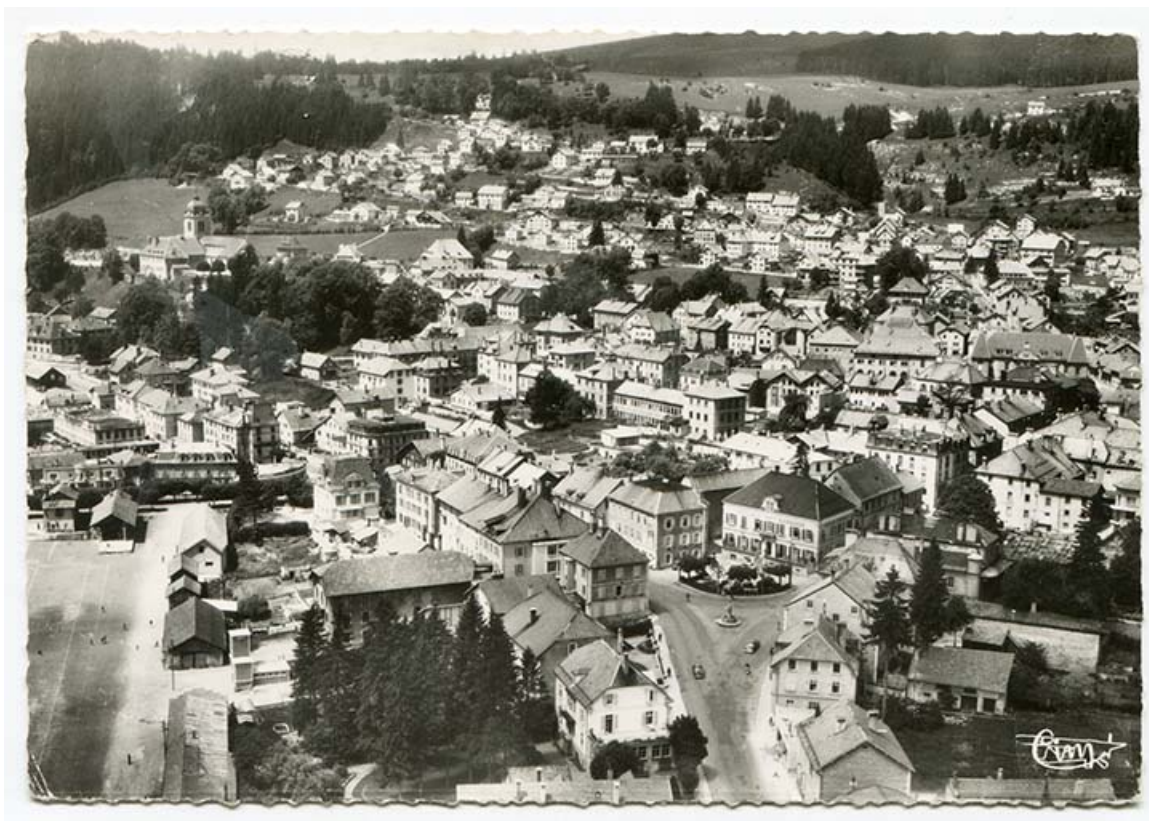
Lieu de conservation : Collection particulière : Henri Bonnet, Fournet-Luisans

N° de l'illustration : 20182500346NUC4A

Date : 2018

Reproduction soumise à autorisation du titulaire des droits d'exploitation

© Région Bourgogne-Franche-Comté, Inventaire du patrimoine



Morteau (Doubs). 22174 A - Vue panoramique, 3e quart 20e siècle [avant 1960].
25, Morteau

Source :

**Morteau (Doubs). 22174 A - Vue panoramique, carte postale, s.n., [3e quart 20e siècle, avant 1960], Cim éd.,
Comber impr. à Macon**

Porte la date 23 août 1960 (manuscrite et tampon) au verso.

Lieu de conservation : Collection particulière : Henri Bonnet, Fournet-Luisans

N° de l'illustration : 20182500391NUC4A

Date : 2018

Reproduction soumise à autorisation du titulaire des droits d'exploitation

© Région Bourgogne-Franche-Comté, Inventaire du patrimoine