

BRASSERIE CHOPARD DITE BRASSERIE DE L'AIGLE

Bourgogne-Franche-Comté, Doubs
Morteau
1-4 rue de la Brasserie

Dossier IA25001723 réalisé en 2012 revu en
2017

Auteur(s) : Laurent Poupard



Historique

Une brasserie, profitant de l'eau du Sauron, est attestée au Moulinot au tout début du 19e siècle (1804). Elle correspond peut-être à la maison de François Xavier Routhier figurée sur le plan cadastral de 1816 (E 348), accolée au battoir à écorces (E 349) du tanneur Pierre Joseph Bidal. Ce battoir avait été construit sur un terrain communal concédé le 31 décembre 1790, sur lequel s'était peut-être élevé autrefois un moulin appelé le Moulin dessous. Ces constructions sont acquises (la maison avant 1830 et le battoir en 1838), avec la ferme de Jean Jacques Tournier (E 345), par François Philippe Chopard (1788-1853), tailleur de pierre (qui sera maire de Morteau en 1840), et son petit-cousin François Alexis Singier (1793-1872), notaire (et maire en 1828). Tous deux substituent en 1833 à la maison une brasserie, rapidement dirigée par François Alphonse Chopard (1817-1846), fils de François Philippe. A son décès prématuré en 1846, il est remplacé par ses frères : Eugène (Pierre Eugène, 1820-1881), horloger à La Chaux-de-Fonds (Suisse), qui s'associe avec Alexis (Alexis Ferdinand, 1828-1891), futur banquier, pour former en 1848 la société Chopard Frères. D'après la matrice cadastrale, deux corps de bâtiment sont édifiés vers 1859 et 1867. Peut-être l'un d'eux est-il en relation avec la demande présentée en 1840 par François Philippe pour être autorisé à établir une roue hydraulique destinée de moudre le malt (à l'extrémité de l'ancien battoir) et à prélever l'eau nécessaire au lavage des cuves et autres tonneaux de la brasserie. Cette autorisation a été obtenue en 1854 et une visite des lieux, en 1867, atteste la présence d'une roue en-dessus de 4 m de diamètre, alimentée par une conduite en fonte et poterie, qui entraîne "un moulin à écraser l'orge destinée à la confection de la bière". Une importante campagne de construction a lieu de 1886 à 1888 : la grande remise accolée à la brasserie à l'ouest est remplacée par un bâtiment de brassage (fourneaux au rez-de-chaussée, cuves au 1er étage, filtration au 2e, stockage et broyage du malt dans le comble) tandis que sont édifiés grenier à houblon, atelier de tonnellerie, cave et glacière (alimentée par la glace récoltée sur le Doubs en hiver), écurie et remise, hangars. Modernisé (et doté d'une machine à vapeur pour produire son électricité), l'établissement devient en 1891 Brasserie de l'Aigle, avec la marque Adlerbräu. Il est exploité par Eugène Chopard (1861-1920), fils de Pierre Eugène, également banquier, associé avec son frère Alphonse (1859-1939), architecte à Paris, qui établit les projets de reprise ou construction de bâtiments, notamment la transformation de la ferme en logement patronal et son agrandissement vers 1905. Sont aussi partie prenante leurs cousins, enfants d'Alexis : Apolline (1867-1908) et Philippe (1869-1933), responsable de la production. De nouvelles caves (voûtées) et une glacière sont édifiées à l'ouest en 1902-1903 tandis que les façades sont remaniées ; vers 1907, les bureaux sont agrandis vers l'ouest en remplacement de l'ancienne tonnellerie ; un bâtiment avec quai de chargement est construit à l'est, vers la route, puis agrandi vers 1930 (au long de la route) avec un corps destiné notamment au traitement des fûts en bois (revêtement intérieur par une pellicule de poix). Au décès d'Eugène, son fils André (1888-1966) lui succède, rejoint en 1922 par Jean (1897-1938), fils d'Apolline. La société en nom collectif Chopard et Cie est créée en 1922 puis transformée en Sarl en 1926. André, qui en restera seul gérant à la fin des années 1930, arrête les activités bancaires pour se consacrer à la brasserie, dont la production n'a cessé d'augmenter (240 hl de bière en 1833, 1 000 en 1855, 1 500 en 1880, 2 500 en 1890, 5 000 en 1900, 11 000 en 1920, près de 20 000 à la fin de la décennie 1930). Il diversifie les activités avec le négoce d'aliments pour bétail et d'engrais, ensuite élargi au fuel (il fait construire vers 1933 une maison près d'entrepôts au nord). Il est rejoint en 1948 par son fils Jean (Eugène Jean, 1921-1975), auquel il cédera la place en 1957 lors de la transformation de la Sarl en SA. La brasserie est l'une des trois dernières de Franche-Comté en 1957 (avec celles de Besançon et de Sochaux) mais elle cesse sa fabrication en 1968 (elle est alors la dernière brasserie franc-comtoise indépendante en activité). La société se convertit au commerce et à la distribution de la bière (produite par les brasseries de Kronenbourg). Elle loue aussi à partir de 1970 ses caves à Guy Rième, fromager aux Suchaux (commune des Fins), qui y affine du comté ; il quittera les lieux en 1980, ayant construit ses propres caves d'affinage sur la commune de Grand'Combe-Châteleu. Le site connaît ensuite plusieurs affectations, abritant notamment de 2006 à 2012 la fabrique de pendules comtoises

Jean-Claude Alonet (entreprise implantée au Bizot et fondée par Alonet en 1975) et actuellement le groupe Publipresse (auparavant installé dans l'ancienne imprimerie Genre, au 5 bis Grande Rue).

Période(s) principale(s) : 2e quart 19e siècle

Période(s) secondaire(s) : 4e quart 19e siècle / 1er quart 20e siècle / 2e quart 20e siècle

Auteur(s) de l'oeuvre :

Alphonse Chopard (architecte, attribution par travaux historiques)

Description

Les bâtiments ont des murs en moellons calcaires enduits et sont couverts de toits à longs pans et tuiles mécaniques. Le premier atelier de fabrication (1833), dont les façades ont été remaniées par Adolphe Chopard, a deux étages carrés (le premier précédé d'une galerie au nord et accessible par un escalier extérieur droit), et un étage en surcroît ; il est coiffé d'un toit à demi-croupes à égout retroussé. Il se poursuit à l'ouest par le deuxième atelier de fabrication (années 1880), à deux étages carrés et étage de comble, avec toit à pignons couverts. Le grand entrepôt industriel orienté sud-ouest / nord-est a deux étages carrés et un toit à croupes. Il est prolongé vers l'ouest par un magasin industriel ("caves" voûtées en berceau plein-cintre) en rez-de-chaussée ; son comble à surcroît, ouvert vers le nord et protégé par un toit à un pan, est certainement postérieur. L'autre magasin industriel (perpendiculaire, à l'ouest) est sur le même modèle ("caves" voûtées en plein-cintre et glacière) mais il a conservé sa terrasse en béton. Le bâtiment dans l'angle nord-ouest était à usage d'écurie au rez-de-chaussée et de grange (accessible de plain-pied à l'ouest) au-dessus. Le bureau, avec laboratoire à l'étage carré, a un toit à demi-croupes. A l'est, les ateliers de conditionnement et réparation des fûts (ce dernier signalé par un fronton semi-circulaire) sont en rez-de-chaussée surélevé avec étage en surcroît, le tout protégé par un toit débordant à croupe ; leurs murs sont formés d'arcs montant de fond, partiellement fermés de briques apparentes. L'ancienne ferme (au nord-ouest), transformée en logement patronal, a un étage carré et un étage en surcroît ; elle présente des baies en plein-cintre et en arc brisé. Au nord-est, à l'emplacement du "rideau de glace" (structure en bois permettant la production de glace en hiver), la maison est en rez-de-chaussée avec comble à surcroît. Elle se poursuit par un entrepôt commercial ouvert en façade, en pan de bois essenté de planches, semblable à celui (fermé) à l'est, à couverture en acier.

Éléments descriptifs

Murs : calcaire, bois, brique, moellon, pan de bois, enduit, essentage de planches

Toit : tuile mécanique, tuile plate mécanique, béton en couverture, acier en couverture

Étages : 2 étages carrés, étage en surcroît

Couvrement : voûte en berceau plein-cintre

Élévation : élévation à travées

Type(s) de couverture : toit à longs pans pignon couvert; toit à longs pans pignon couvert demi-croupe; toit à longs pans pignon couvert demi-croupe croupe; toit à longs pans pignon couvert demi-croupe croupe noue; toit à longs pans pignon couvert demi-croupe croupe noue toit à un pan

Escaliers : escalier dans-oeuvre, escalier de distribution extérieur, escalier droit, en maçonnerie

État de conservation :

établissement industriel désaffecté

Décor

Techniques : peinture

Représentations : étoile de David

Précision sur les représentations :

Décor (enduit et peinture) sur le mur du grand entrepôt industriel : étoile de David (symbole des brasseurs).

Sources documentaires

Documents d'archives

• **Archives départementales du Doubs, Besançon : 3 P 412 Cadastre de la commune de Morteau. 1816-1978.**

Archives départementales du Doubs, Besançon : 3 P 412 Cadastre de la commune de Morteau. 1816-1978.- 3 P 412 : Atlas parcellaire (11 feuilles), dessin (plume, lavis), par les géomètres du cadastre Girardier et Mestre, 1816-1817- 3 P 412/1 : Registre des états de sections, 1818- 3 P 412/4-5 : Matrice cadastrale des propriétés bâties et non bâties, 1823-1875. Le 1er volume manque.- 3 P 412/2-3 : Matrice cadastrale des propriétés bâties et non bâties, 1876-1914- 3 P 412/6 : Matrice cadastrale des propriétés bâties, 1882-1910- 3 P 412/7-9 : Matrice cadastrale des propriétés non bâties, 1911-1965- 3 P 412/10-13 : Matrice cadastrale des propriétés bâties, 1911-1978

Lieu de conservation : Archives départementales du Doubs, Besançon- Cote du document : 3 P 412

• **Archives départementales du Doubs, Besançon : Sp 742. Service hydraulique. Usines. Réglementation, autorisations de travaux. An III-1897.**

Archives départementales du Doubs, Besançon : Service hydraulique. Usines. Réglementation, autorisations de travaux. An III-1897.

Lieu de conservation : Archives départementales du Doubs, Besançon- Cote du document : Sp 742

• **Archives départementales du Doubs, Besançon : 7 S 73. Cours d'eau et usines. Dossier communal. Morteau. 1841-1912.**

Archives départementales du Doubs, Besançon : Cours d'eau et usines. Dossier communal. Morteau. 1841-1912.

Lieu de conservation : Archives départementales du Doubs, Besançon- Cote du document : 7 S 73

Documents figurés

• **Plan et nivellements relatifs à la demande formée par le Sr François Philippe Chopard [...] tendant à obtenir l'autorisation d'établir une roue hydraulique à la brasserie [...], 11 mars 1844**

Plan et nivellements relatifs à la demande formée par le Sr François Philippe Chopard, de la commune de Morteau, tendant à obtenir l'autorisation d'établir une roue hydraulique à la brasserie qu'il possède sur le cours d'eau des Moulinots, dessin (plume, lavis), par l'aspirant ingénieur des Ponts et Chaussées Em. Raillard, Pontarlier le 11 mars 1844, échelles 1/1 000 et 1/50 m, 53,5 x 16,5 cm. Un exemplaire de ce plan est conservé dans la liasse 7 S 73.

Lieu de conservation : Archives départementales du Doubs, Besançon- Cote du document : Sp 742

• **Plan d'une partie du ruisseau des Moulinots et de ses abords [...] pour être joint à l'engagement souscrit par François Philippe Chopard [...], 10 août 1849**

Plan d'une partie du ruisseau des Moulinots et de ses abords, territoire de la commune de Morteau, pour être joint à l'engagement souscrit par François Philippe Chopard d'entretenir un aqueduc sous le chemin du Meix-Barbet à Morteau, dans le cas où on lui accorderait la concession de prise d'eau qu'il a demandée en 1840, dessin sur calque (plume), par Chopard, Morteau le 10 août 1849, 1/500, 34,5 x 40,5 cm

Lieu de conservation : Archives départementales du Doubs, Besançon- Cote du document : 7 S 73

• **Publicité pour la bière Chopard, 1926**

Publicité pour la bière Chopard, 1926. Publiée dans : Indicateur Fournier du Doubs. Annuaire commercial, industriel et administratif de Besançon et du département du Doubs. 1926. - Besançon : Société nouvelle Agence Fournier, 1926, p. 969. Dessin de Ferdinand Bac (1859-1952), version définitive vers 1893-1894.

• **Photographies des bâtiments et des installations à diverses époques (à partir de 1880 environ)**

Photographies des bâtiments et des installations à diverses époques (à partir de 1880 environ). Publiées dans : Leiser, Henri. L'aigle et le houblon : histoire d'une famille de brasseurs en Franche-Comté. - 2012.

• **Morteau. - (Les Moulinots) La Brasserie & le Bois Robert, 4e quart 19e siècle [décennie 1890]**

Morteau. - (Les Moulinots) La Brasserie & le Bois Robert, carte postale, s.n., s.d. [4e quart 19e siècle, décennie 1890], Ch. Pierre, libraire éd. à Morteau

Lieu de conservation : Collection particulière : Henri Bonnet, Fournet-Luisans

• **Un joli coin de Morteau. - La Brasserie et le Crêt à l'Aigle, 4e quart 19e siècle [décennie 1890]**

Un joli coin de Morteau. - La Brasserie et le Crêt à l'Aigle, carte postale, s.n., s.d. [4e quart 19e siècle, décennie 1890], Charles Pierre éd. à Morteau. Publiée dans : Leiser, Henri ; Jacquot, Didier. Morteau et environs d'hier à aujourd'hui. - 2010, p. 179.

Lieu de conservation : Collection particulière : Henri Ethalon, Les Ecorces

• **1243. Morteau - Brasserie Chopard, 1er quart 20e siècle**

1243. Morteau - Brasserie Chopard, carte postale, s.n., [1er quart 20e siècle], C. Simon, éd. à Maîche. Porte la date 3 septembre 1933 (manuscrite et tampon) au verso.

Lieu de conservation : Collection particulière : Henri Ethalon, Les Ecorces

• **Morteau. - Brasserie Chopard, 2e quart 20e siècle [avant 1939]**

Morteau. - Brasserie Chopard, carte postale, s.n., [2e quart 20e siècle, avant 1939], C. Simon, éd. à Maîche. Porte la date 19 mai 1939 (manuscrite et tampon) au verso.

Lieu de conservation : Collection particulière : Henri Ethalon, Les Ecorces

• **Morteau (Doubs) - Brasserie Chopard [atelier de conditionnement, vu de l'est], 1ère moitié 20e siècle [décennies 1920-1930]**

Morteau (Doubs) - Brasserie Chopard [atelier de conditionnement, vu de l'est], carte postale, s.n., s.d. [1ère moitié 20e siècle, décennies 1920-1930], C. Lardier éd. à Besançon. Publiée dans : Vuillet, Bernard. Le val de Morteau et les Brenets en 1900. - 1978, p. 30.

• **[Vue d'ensemble de Morteau, depuis la Table du Roi à l'ouest], milieu 20e siècle**

[Vue d'ensemble de Morteau, depuis la Table du Roi à l'ouest], photographie (plaque de verre), par Manias (?), s.d. [milieu

20e siècle]. Cote(s) originale(s) et inscription(s) : Morteau 1559.

Lieu de conservation : Région Bourgogne-Franche-Comté, Inventaire et Patrimoine, Besançon- Cote du document : Fonds Manias

Bibliographie

- **Hauser, Jean-François. L'artisan Jean-Claude Alonet met un terme à sa carrière, 27 mars 2006**
Hauser, Jean-François. L'artisan Jean-Claude Alonet met un terme à sa carrière. C'est-à-dire, n° 109, 27 mars 2006, p. 4 : ill. Document accessible sur internet : <http://www.c-a-d.fr/sites/default/files/flip/CAD109/index.html#/4/> (consultation : 1er décembre 2017)
- **Leiser, Henri ; Jacquot, Didier. Morteau et environs d'hier à aujourd'hui, 2010**
Leiser, Henri ; Jacquot, Didier. Morteau et environs d'hier à aujourd'hui. - Pontarlier : Presses du Belvédère, 2010. 188 p. : ill. ; 24 cm.
- **Leiser, Henri. L'aigle et le houblon : histoire d'une famille de brasseurs en Franche-Comté, 2012**
Leiser, Henri. L'aigle et le houblon : histoire d'une famille de brasseurs en Franche-Comté. - Pontarlier : Ed. du Belvédère, 2012. 171 p.-XVI p. de pl. : ill. ; 24 cm.
- **Vuillet, Bernard. Le val de Morteau et les Brenets en 1900, 1978**
Vuillet, Bernard. Le val de Morteau et les Brenets en 1900, d'après la collection de cartes postales de Georges Caille. - Les Gras : B. Vuillet, Villers-le-Lac : G. Caille, 1978. 294 p. : cartes postales ; 31 cm.

Témoignages oraux

- **Leiser Henri (témoignage oral)**
Leiser Henri, fils d'André Leiser et historien du val de Morteau. Morteau

Informations complémentaires

Thématiques : patrimoine industriel du Doubs

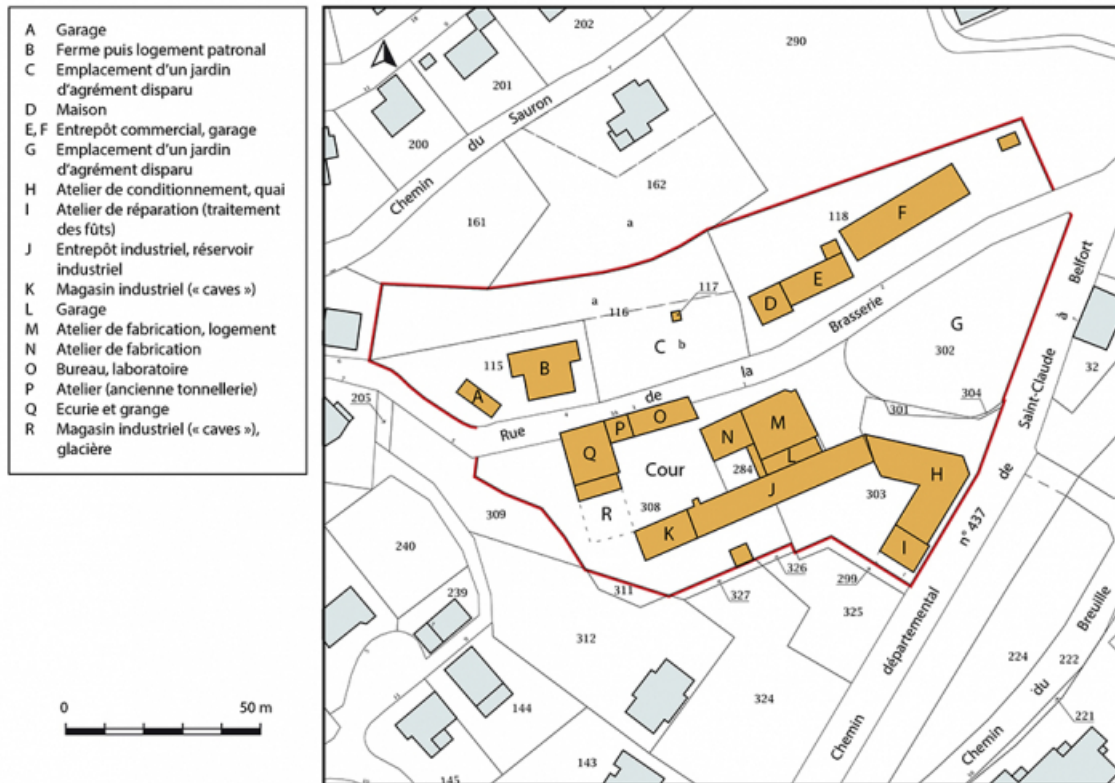
Aire d'étude et canton : Pays horloger (le)

Hydrographie : dérivation du Sauron

Dénomination : brasserie

Parties constituantes non étudiées : atelier de conditionnement, atelier de fabrication, atelier de réparation, bureau, entrepôt industriel, laboratoire, magasin industriel, réservoir industriel, glacière, logement, garage, entrepôt commercial, quai, écurie, grange, ferme, logement patronal, jardin d'agrément, cour

© Région Bourgogne-Franche-Comté, Inventaire du patrimoine



Plan-masse et de situation. Extrait du plan cadastral, 2017, section AB, 1/1 000.
25, Morteau, 1-4 rue de la Brasserie

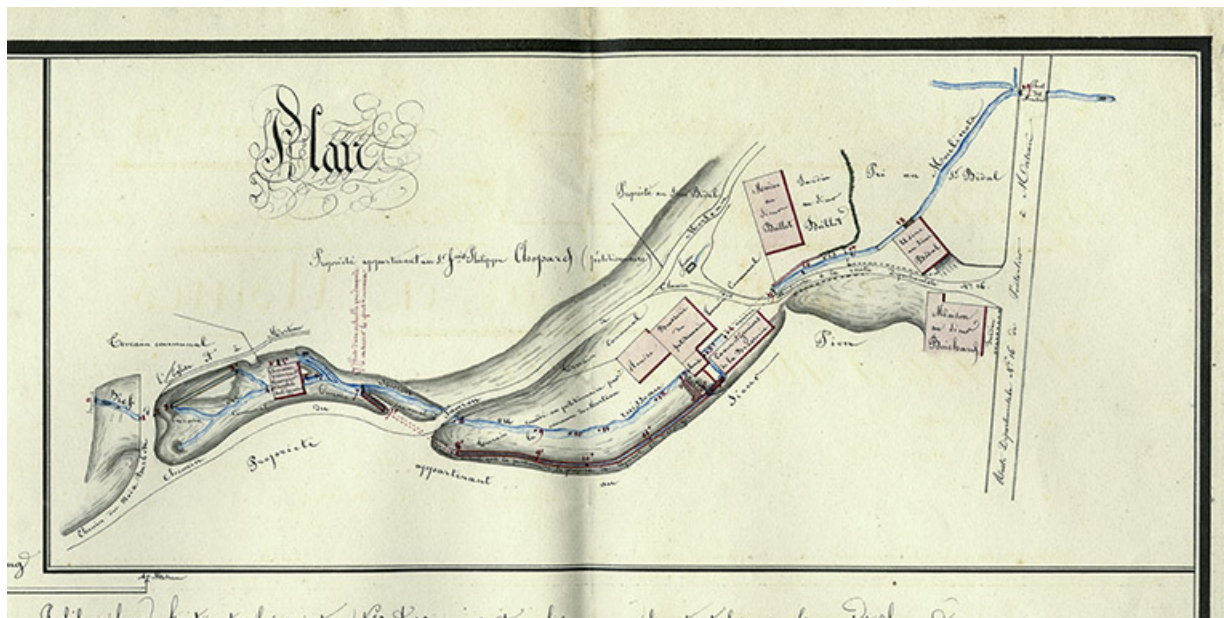
N° de l'illustration : 20182501342NUDA

Date : 2018

Auteur : Bertrand Turina

Reproduction soumise à autorisation du titulaire des droits d'exploitation

© Région Bourgogne-Franche-Comté, Inventaire du patrimoine



Plan et nivellements relatifs à la demande formée par le Sr François Philippe Chopard [...] tendant à obtenir l'autorisation d'établir une roue hydraulique à la brasserie [... : détail], 11 mars 1844.

25, Morteau, 1-4 rue de la Brasserie

Source :

Plan et nivellements relatifs à la demande formée par le Sr François Philippe Chopard, de la commune de Morteau, tendant à obtenir l'autorisation d'établir une roue hydraulique à la brasserie qu'il possède sur le cours d'eau des Moulinots, dessin (plume, lavis), par l'aspirant ingénieur des Ponts et Chaussées Em. Raillard, Pontarlier le 11 mars 1844, échelles 1/1 000 et 1/50 m, 53,5 x 16,5 cm. Un exemplaire de ce plan est conservé dans la liasse 7 S 73.

Lieu de conservation : Archives départementales du Doubs, Besançon - Cote du document : Sp 742

N° de l'illustration : 20182500029NUC4A

Date : 2018

Auteur : Bertrand Turina

Reproduction soumise à autorisation du titulaire des droits d'exploitation

© Région Bourgogne-Franche-Comté, Inventaire du patrimoine



Publicité pour la bière Chopard, 1926. Le dessin (dont la version définitive date de 1893-1894) est de Ferdinand Bac (1859-1952), un ami d'Alphonse Chopard.

25, Morteau, 1-4 rue de la Brasserie

Source :

Publicité pour la bière Chopard, 1926. Publiée dans : Indicateur Fournier du Doubs. Annuaire commercial, industriel et administratif de Besançon et du département du Doubs. 1926. - Besançon : Société nouvelle Agence Fournier, 1926, p. 969. Dessin de Ferdinand Bac (1859-1952), version définitive vers 1893-1894.

N° de l'illustration : 20172501615NUC2A

Date : 2017

Auteur : Bertrand Turina

Reproduction soumise à autorisation du titulaire des droits d'exploitation

© Région Bourgogne-Franche-Comté, Inventaire du patrimoine



Morteau. - (Les Moulinots) La Brasserie & le Bois Robert, 4e quart 19e siècle [décennie 1890].
25, Morteau, 1-4 rue de la Brasserie

Source :

Morteau. - (Les Moulinots) La Brasserie & le Bois Robert, carte postale, s.n., s.d. [4e quart 19e siècle, décennie 1890], Ch. Pierre, libraire éd. à Morteau

Lieu de conservation : Collection particulière : Henri Bonnet, Fournet-Luisans

N° de l'illustration : 20182500373NUC4A

Date : 2018

Auteur : Bertrand Turina

Reproduction soumise à autorisation du titulaire des droits d'exploitation

© Région Bourgogne-Franche-Comté, Inventaire du patrimoine



Un joli coin de Morteau. - La Brasserie et le Crêt à l'Aigle, 4e quart 19e siècle [décennie 1890].
25, Morteau, 1-4 rue de la Brasserie

Source :

Un joli coin de Morteau. - La Brasserie et le Crêt à l'Aigle, carte postale, s.n., s.d. [4e quart 19e siècle, décennie 1890], Charles Pierre éd. à Morteau. Publiée dans : Leiser, Henri ; Jacquot, Didier. Morteau et environs d'hier à aujourd'hui. - 2010, p. 179.

Lieu de conservation : Collection particulière : Henri Ethalon, Les Ecorces

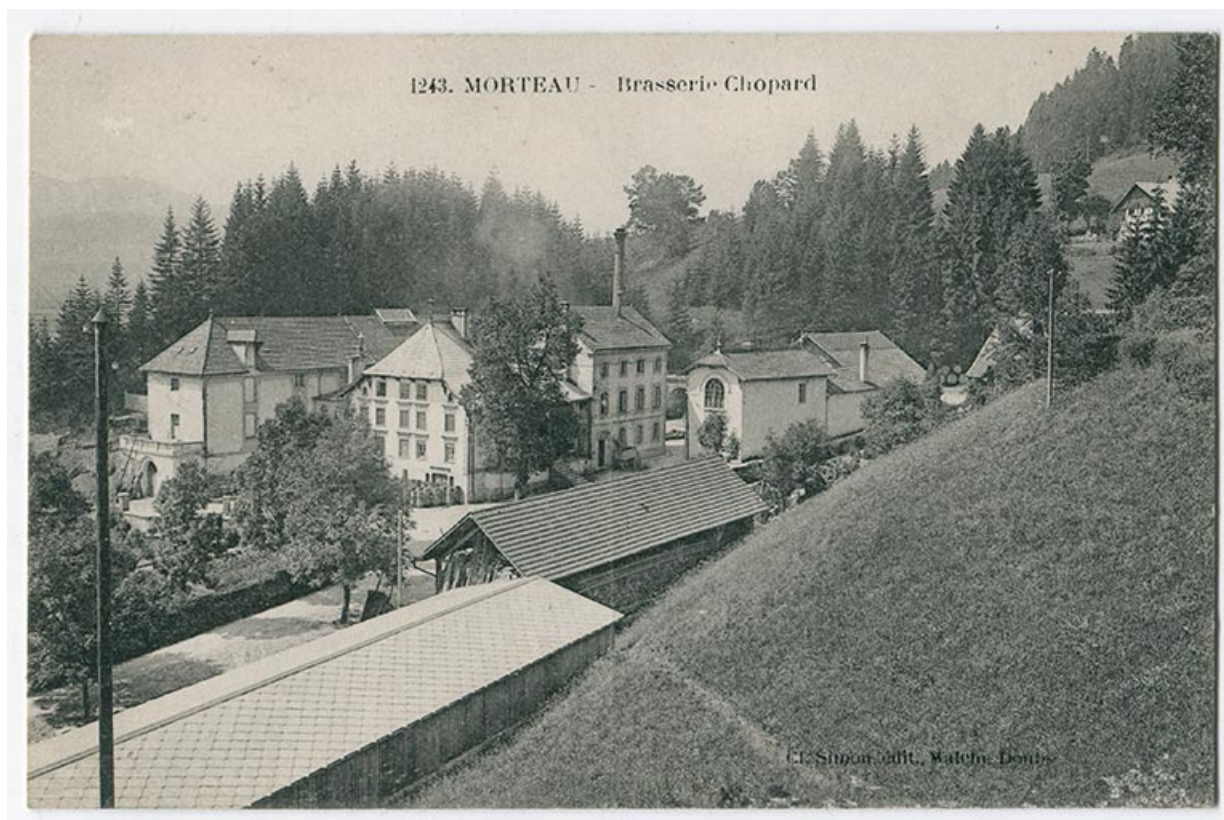
N° de l'illustration : 20172501462NUC2A

Date : 2017

Auteur : Bertrand Turina

Reproduction soumise à autorisation du titulaire des droits d'exploitation

© Région Bourgogne-Franche-Comté, Inventaire du patrimoine



1243. Morteau - Brasserie Chopard, 1er quart 20e siècle.
25, Morteau, 1-4 rue de la Brasserie

Source :

1243. Morteau - Brasserie Chopard, carte postale, s.n., [1er quart 20e siècle], Cl. Simon, éd. à Maïche. Porte la date 3 septembre 1933 (manuscrite et tampon) au verso.

Lieu de conservation : Collection particulière : Henri Ethalon, Les Ecorces

N° de l'illustration : 20172501463NUC2A

Date : 2017

Auteur : Bertrand Turina

Reproduction soumise à autorisation du titulaire des droits d'exploitation

© Région Bourgogne-Franche-Comté, Inventaire du patrimoine



Morteau. - Brasserie Chopard, 2e quart 20e siècle [avant 1939].

25, Morteau, 1-4 rue de la Brasserie

Source :

Morteau. - Brasserie Chopard, carte postale, s.n., [2e quart 20e siècle, avant 1939], Cl. Simon, éd. à Maîche. Porte la date 19 mai 1939 (manuscrite et tampon) au verso.

Lieu de conservation : Collection particulière : Henri Ethalon, Les Ecorces

N° de l'illustration : 20172501464NUC2A

Date : 2017

Auteur : auteur

Reproduction soumise à autorisation du titulaire des droits d'exploitation

© Région Bourgogne-Franche-Comté, Inventaire du patrimoine



[Vue d'ensemble de Morteau, depuis la Table du Roi à l'ouest], milieu 20e siècle.
25, Morteau, 1-4 rue de la Brasserie

Source :

[Vue d'ensemble de Morteau, depuis la Table du Roi à l'ouest], photographie (plaque de verre), par Manias (?), s.d.
[milieu 20e siècle]. Cote(s) originale(s) et inscription(s) : Morteau 1559.

Lieu de conservation : Région Bourgogne-Franche-Comté, Inventaire et Patrimoine, Besançon - Cote du document : Fonds Manias

N° de l'illustration : 20062501073PY

Date : 2006

Auteur : auteur

Reproduction soumise à autorisation du titulaire des droits d'exploitation

© Région Bourgogne-Franche-Comté, Inventaire du patrimoine



Vue d'ensemble.

25, Morteau, 1-4 rue de la Brasserie

N° de l'illustration : 19762500778X

Date : 1976

Auteur : Dominique Humbert

Reproduction soumise à autorisation du titulaire des droits d'exploitation

© Région Bourgogne-Franche-Comté, Inventaire du patrimoine



Vue d'ensemble plongeante du site de la brasserie, depuis le nord.
25, Morteau, 1-4 rue de la Brasserie

N° de l'illustration : 20132502054NUC2A

Date : 2013

Auteur : Yves Sancey

Reproduction soumise à autorisation du titulaire des droits d'exploitation

© Région Bourgogne-Franche-Comté, Inventaire du patrimoine



Vue d'ensemble plongeante, depuis le nord.
25, Morteau, 1-4 rue de la Brasserie

N° de l'illustration : 20132502055NUC2A

Date : 2013

Auteur : Yves Sancey

Reproduction soumise à autorisation du titulaire des droits d'exploitation

© Région Bourgogne-Franche-Comté, Inventaire du patrimoine



Vue d'ensemble plongeante, depuis le sud.

25, Morteau, 1-4 rue de la Brasserie

N° de l'illustration : 20132502029NUC2A

Date : 2013

Auteur : Yves Sancey

Reproduction soumise à autorisation du titulaire des droits d'exploitation

© Région Bourgogne-Franche-Comté, Inventaire du patrimoine



Atelier de conditionnement et quai.
25, Morteau, 1-4 rue de la Brasserie

N° de l'illustration : 20132502053NUC2A

Date : 2013

Auteur : Yves Sancey

Reproduction soumise à autorisation du titulaire des droits d'exploitation

© Région Bourgogne-Franche-Comté, Inventaire du patrimoine



Atelier de conditionnement, depuis l'est.
25, Morteau, 1-4 rue de la Brasserie

N° de l'illustration : 20132502052NUC2A

Date : 2013

Auteur : Yves Sancey

Reproduction soumise à autorisation du titulaire des droits d'exploitation

© Région Bourgogne-Franche-Comté, Inventaire du patrimoine



Ateliers de traitement des fûts (à gauche) et de conditionnement : façade orientale.
25, Morteau, 1-4 rue de la Brasserie

N° de l'illustration : 20132502051NUC2A

Date : 2013

Auteur : Yves Sancey

Reproduction soumise à autorisation du titulaire des droits d'exploitation

© Région Bourgogne-Franche-Comté, Inventaire du patrimoine



Ateliers de traitement des fûts (à gauche) et de conditionnement : façade orientale, de trois quarts gauche.
25, Morteau, 1-4 rue de la Brasserie

N° de l'illustration : 20132502050NUC2A

Date : 2013

Auteur : Yves Sancey

Reproduction soumise à autorisation du titulaire des droits d'exploitation

© Région Bourgogne-Franche-Comté, Inventaire du patrimoine



Ateliers de traitement des fûts (à gauche) et de conditionnement : façade orientale, vue en enfilade.
25, Morteau, 1-4 rue de la Brasserie

N° de l'illustration : 20132502049NUC2A

Date : 2013

Auteur : Yves Sancey

Reproduction soumise à autorisation du titulaire des droits d'exploitation

© Région Bourgogne-Franche-Comté, Inventaire du patrimoine



Ateliers de fabrication et bureau.

25, Morteau, 1-4 rue de la Brasserie

N° de l'illustration : 20132502059NUC2A

Date : 2013

Auteur : Yves Sancey

Reproduction soumise à autorisation du titulaire des droits d'exploitation

© Région Bourgogne-Franche-Comté, Inventaire du patrimoine



Premier atelier de fabrication : façade latérale gauche.

25, Morteau, 1-4 rue de la Brasserie

N° de l'illustration : 20132502057NUC2A

Date : 2013

Auteur : Yves Sancey

Reproduction soumise à autorisation du titulaire des droits d'exploitation

© Région Bourgogne-Franche-Comté, Inventaire du patrimoine



Premier atelier de fabrication, façade latérale gauche : porte au rez-de-chaussée.
25, Morteau, 1-4 rue de la Brasserie

N° de l'illustration : 20132502041NUC2A

Date : 2013

Auteur : Yves Sancey

Reproduction soumise à autorisation du titulaire des droits d'exploitation

© Région Bourgogne-Franche-Comté, Inventaire du patrimoine



Premier atelier de fabrication, façade latérale gauche : fenêtres des étages, vues en contre-plongée.
25, Morteau, 1-4 rue de la Brasserie

N° de l'illustration : 20132502042NUC2A

Date : 2013

Auteur : Yves Sancey

Reproduction soumise à autorisation du titulaire des droits d'exploitation

© Région Bourgogne-Franche-Comté, Inventaire du patrimoine



Premier atelier de fabrication, façade latérale gauche : fenêtres et décor.
25, Morteau, 1-4 rue de la Brasserie

N° de l'illustration : 20132502058NUC2A

Date : 2013

Auteur : Yves Sancey

Reproduction soumise à autorisation du titulaire des droits d'exploitation

© Région Bourgogne-Franche-Comté, Inventaire du patrimoine



Premier atelier de fabrication, façade latérale gauche : décor entre deux fenêtres.
25, Morteau, 1-4 rue de la Brasserie

N° de l'illustration : 20132502043NUC2A

Date : 2013

Auteur : Yves Sancey

Reproduction soumise à autorisation du titulaire des droits d'exploitation

© Région Bourgogne-Franche-Comté, Inventaire du patrimoine



Premier atelier de fabrication : façade antérieure.

25, Morteau, 1-4 rue de la Brasserie

N° de l'illustration : 20132502056NUC2A

Date : 2013

Auteur : Yves Sancey

Reproduction soumise à autorisation du titulaire des droits d'exploitation

© Région Bourgogne-Franche-Comté, Inventaire du patrimoine



Premier atelier de fabrication, façade antérieure : baies et décor.

25, Morteau, 1-4 rue de la Brasserie

N° de l'illustration : 20132502036NUC2A

Date : 2013

Auteur : Yves Sancey

Reproduction soumise à autorisation du titulaire des droits d'exploitation

© Région Bourgogne-Franche-Comté, Inventaire du patrimoine



Premier atelier de fabrication : lampadaire.
25, Morteau, 1-4 rue de la Brasserie

N° de l'illustration : 20132502038NUC2A

Date : 2013

Auteur : Yves Sancey

Reproduction soumise à autorisation du titulaire des droits d'exploitation

© Région Bourgogne-Franche-Comté, Inventaire du patrimoine



Deuxième atelier de fabrication : façade antérieure.

25, Morteau, 1-4 rue de la Brasserie

N° de l'illustration : 20132502032NUC2A

Date : 2013

Auteur : Yves Sancey

Reproduction soumise à autorisation du titulaire des droits d'exploitation

© Région Bourgogne-Franche-Comté, Inventaire du patrimoine



Deuxième atelier de fabrication : lampadaire.
25, Morteau, 1-4 rue de la Brasserie

N° de l'illustration : 20132502035NUC2A

Date : 2013

Auteur : Yves Sancey

Reproduction soumise à autorisation du titulaire des droits d'exploitation

© Région Bourgogne-Franche-Comté, Inventaire du patrimoine



Deuxième atelier de fabrication : pignon occidental.
25, Morteau, 1-4 rue de la Brasserie

N° de l'illustration : 20132502027NUC2A

Date : 2013

Auteur : Yves Sancey

Reproduction soumise à autorisation du titulaire des droits d'exploitation

© Région Bourgogne-Franche-Comté, Inventaire du patrimoine



Ateliers de fabrication (à gauche), entrepôt et magasin industriels (à droite).
25, Morteau, 1-4 rue de la Brasserie

N° de l'illustration : 20132502028NUC2A

Date : 2013

Auteur : Yves Sancey

Reproduction soumise à autorisation du titulaire des droits d'exploitation

© Région Bourgogne-Franche-Comté, Inventaire du patrimoine



Entrepôt industriel (extrémité occidentale) et magasin industriel.

25, Morteau, 1-4 rue de la Brasserie

N° de l'illustration : 20132502031NUC2A

Date : 2013

Auteur : Yves Sancey

Reproduction soumise à autorisation du titulaire des droits d'exploitation

© Région Bourgogne-Franche-Comté, Inventaire du patrimoine



Magasins industriels.

25, Morteau, 1-4 rue de la Brasserie

N° de l'illustration : 20132502044NUC2A

Date : 2013

Auteur : Yves Sancey

Reproduction soumise à autorisation du titulaire des droits d'exploitation

© Région Bourgogne-Franche-Comté, Inventaire du patrimoine



Entrepôt industriel : extrémité orientale, entre l'atelier de conditionnement (à gauche) et le premier atelier de fabrication (à droite).
25, Morteau, 1-4 rue de la Brasserie

N° de l'illustration : 20132502040NUC2A

Date : 2013

Auteur : Yves Sancey

Reproduction soumise à autorisation du titulaire des droits d'exploitation

© Région Bourgogne-Franche-Comté, Inventaire du patrimoine



Entrepôt industriel, extrémité orientale : décor avec l'étoile de David.
25, Morteau, 1-4 rue de la Brasserie

N° de l'illustration : 20132502039NUC2A

Date : 2013

Auteur : Yves Sancey

Reproduction soumise à autorisation du titulaire des droits d'exploitation

© Région Bourgogne-Franche-Comté, Inventaire du patrimoine



Bureau et laboratoire.

25, Morteau, 1-4 rue de la Brasserie

N° de l'illustration : 20132502033NUC2A

Date : 2013

Auteur : Yves Sancey

Reproduction soumise à autorisation du titulaire des droits d'exploitation

© Région Bourgogne-Franche-Comté, Inventaire du patrimoine



Bureau et laboratoire : fenêtre du premier étage.
25, Morteau, 1-4 rue de la Brasserie

N° de l'illustration : 20132502034NUC2A

Date : 2013

Auteur : Yves Sancey

Reproduction soumise à autorisation du titulaire des droits d'exploitation

© Région Bourgogne-Franche-Comté, Inventaire du patrimoine



Bureau et laboratoire : façade sur cour.

25, Morteau, 1-4 rue de la Brasserie

N° de l'illustration : 20132502030NUC2A

Date : 2013

Auteur : Yves Sancey

Reproduction soumise à autorisation du titulaire des droits d'exploitation

© Région Bourgogne-Franche-Comté, Inventaire du patrimoine



Bureau, écurie et grange, depuis l'ouest.

25, Morteau, 1-4 rue de la Brasserie

N° de l'illustration : 20132502026NUC2A

Date : 2013

Auteur : Yves Sancey

Reproduction soumise à autorisation du titulaire des droits d'exploitation

© Région Bourgogne-Franche-Comté, Inventaire du patrimoine



Logement patronal (ancienne ferme), vu du sud-ouest.
25, Morteau, 1-4 rue de la Brasserie

N° de l'illustration : 20132502048NUC2A

Date : 2013

Auteur : Yves Sancey

Reproduction soumise à autorisation du titulaire des droits d'exploitation

© Région Bourgogne-Franche-Comté, Inventaire du patrimoine



Logement patronal, façade méridionale : fenêtres.

25, Morteau, 1-4 rue de la Brasserie

N° de l'illustration : 20132502047NUC2A

Date : 2013

Auteur : Yves Sancey

Reproduction soumise à autorisation du titulaire des droits d'exploitation

© Région Bourgogne-Franche-Comté, Inventaire du patrimoine



Logement patronal : façade occidentale.

25, Morteau, 1-4 rue de la Brasserie

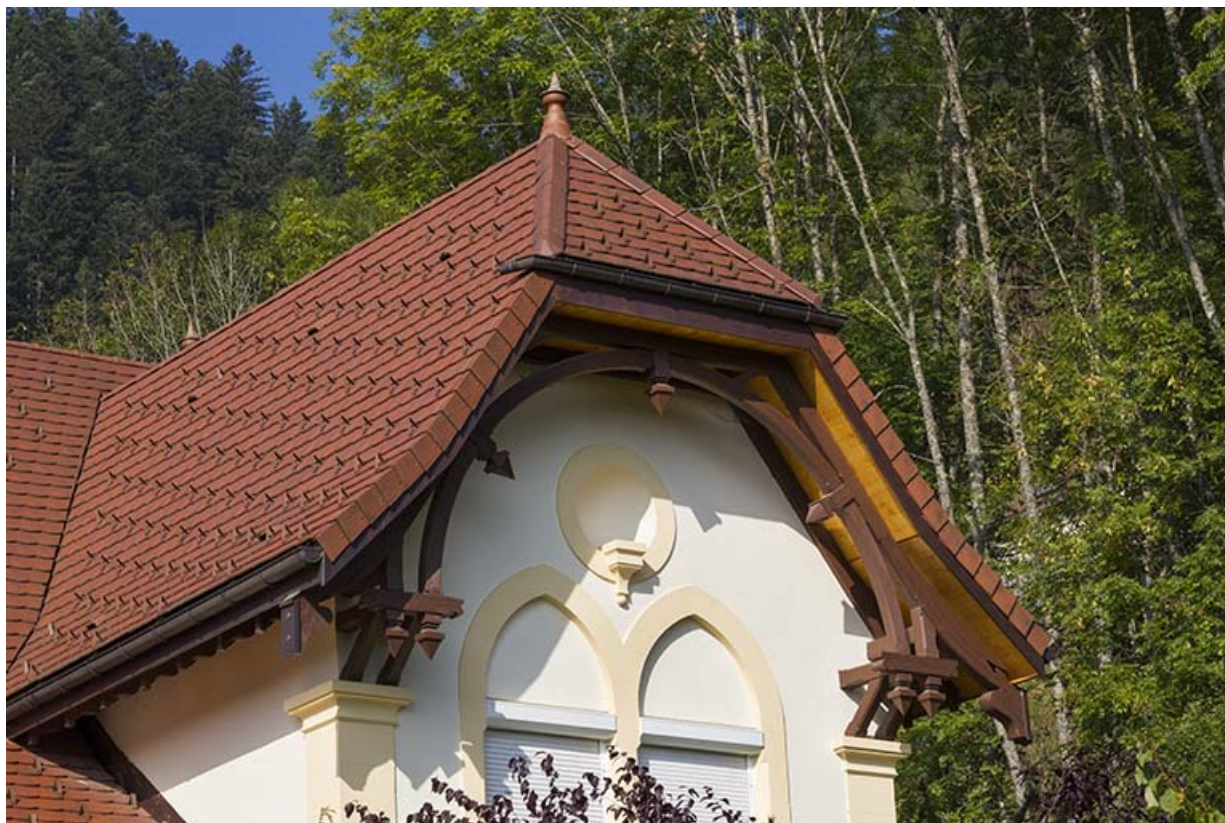
N° de l'illustration : 20132502045NUC2A

Date : 2013

Auteur : Yves Sancey

Reproduction soumise à autorisation du titulaire des droits d'exploitation

© Région Bourgogne-Franche-Comté, Inventaire du patrimoine



Logement patronal, façade occidentale : baies.
25, Morteau, 1-4 rue de la Brasserie

N° de l'illustration : 20132502046NUC2A

Date : 2013

Auteur : Yves Sancey

Reproduction soumise à autorisation du titulaire des droits d'exploitation

© Région Bourgogne-Franche-Comté, Inventaire du patrimoine



Maison et entrepôts commerciaux.

25, Morteau, 1-4 rue de la Brasserie

N° de l'illustration : 20132502037NUC2A

Date : 2013

Auteur : Yves Sancey

Reproduction soumise à autorisation du titulaire des droits d'exploitation

© Région Bourgogne-Franche-Comté, Inventaire du patrimoine