

## USINE DE PIPES FROSSARD, PUIS CETEHOR, ACTUELLEMENT IMMEUBLE

Bourgogne-Franche-Comté, Doubs  
Besançon  
16 avenue Carnot

Dossier IA25001712 réalisé en  
2017

Auteur(s) : Raphaël Favereaux



### Historique

Auparavant établie 20 rue Gambetta ([IA25001707](#)), Victor Anatole Frossard transfère en 1907 sa fabrique de pipes, tabatières et articles de fumeurs dans une usine nouvellement construite au 18 bis avenue Carnot (actuellement n°16). En 1913, une construction abritant une écurie, deux remises, une buanderie et un bûcher est bâtie au nord-ouest de la parcelle, et le corps de bâtiment construit perpendiculairement à l'avenue est rehaussé d'un étage. Cette même année, les frères Gaston et Fernand Frossard constituent la société en nom collectif Les Fils d'Olivier Frossard. Elle est prorogée en 1925 pour 20 nouvelles années, mais est dissoute en 1930 suite au décès d'un des associés. Henri Friez, horloger établi à son compte depuis 1928, y fait faillite en 1934.

En 1948, les bâtiments accueillent le Cetehor (Centre technique de l'industrie horlogère), la Chambre française de l'horlogerie de petit volume et la commission intersyndicale de sous-répartition des produits pour l'horlogerie (Coprhor). Fondé en 1945, le Cetehor a pour mission la "conduite ou l'orientation des études, recherches et essais relatifs à la fabrication des appareils d'horlogerie [...]". Il quitte les lieux en 1962 pour s'installer dans de nouveaux locaux situés 39 avenue de l'Observatoire ([IA25001848](#)). En 1978, la fabrique de montres Baume et Mercier y possède son siège social. Un immeuble a été construit le long de l'avenue au début des années 1960, et l'aile sud a été supprimée. Le bâtiment sur cour (atelier de fabrication ?) a été converti en logements. Celui donnant sur l'avenue a été rehaussé de deux étages.

**Période(s) principale(s) :** 1er quart 20e siècle

**Période(s) secondaire(s) :** 4e quart 20e siècle

### Description

Construit en moellon de calcaire enduit, le bâtiment sur cour possédait un étage carré, auquel un second étage a été ajouté dans les années 1970 ou 1980. A la même époque, le toit à longs pans en tuile mécanique a été remplacé par un appentis en tôle. Le bâtiment sur rue (anciens bureaux de l'usine de pipes ?), ajouré de larges baies en brique au rez-de-chaussée, a été augmenté de deux étages et couvert d'un toit-terrasse à la fin du 20e siècle.

### Éléments descriptifs

**Murs :** calcaire, béton, béton, moellon, parpaing de béton, béton armé, enduit, enduit, enduit

**Toit :** fer en couverture, béton en couverture

**Étages :** 2 étages carrés

**Élévation :** élévation à travées

**Énergie utilisée :** énergie électrique achetée, énergie thermique produite sur place

### Sources documentaires

#### Documents d'archives

- **2 F 9 Horlogerie (an II-1882)**

Archives départementales du Doubs, Besançon, 2 F 9 Horlogerie (an II-1882)

Lieu de conservation : Archives départementales du Doubs, Besançon- Cote du document : 2 F 9

- **50 J 21 Syndicat de fabricants d'horlogerie de Besançon. Correspondance avec les fabricants, 1948-1962**  
50 J 21 Syndicat de fabricants d'horlogerie de Besançon. Correspondance avec les fabricants, 1948-1962  
Lieu de conservation : Archives départementales du Doubs, Besançon- Cote du document : 50 J 21
- **3 P 57 Cadastre de la commune de Besançon, 1835-1976**  
3 P 57 Cadastre de la commune de Besançon, 1835-1976- 3 P 845/1-9 : Atlas parcellaire (1833-1834)- 3 P 57/1-3 : Registre des états de sections (1835)- 3 P 57/4-18 : Matrice cadastrale des propriétés bâties et non bâties (1835-1914)- 3 P 57/32-41 : Matrice cadastrale des propriétés bâties (1882-1910)- 3 P 57/76-116 : Matrice cadastrale des propriétés bâties (1911-1965)  
Lieu de conservation : Archives départementales du Doubs, Besançon- Cote du document : 3 P 57
- **4 U 5/229 Justice de paix de Besançon Nord. Actes de société (1911-1930)**  
Archives départementales du Doubs, Besançon, 4 U 5/229 Justice de paix de Besançon Nord. Actes de société (1911-1930)  
Lieu de conservation : Archives départementales du Doubs, Besançon- Cote du document : 4 U 5/229
- **6 U/283 Dossiers de faillites et liquidations judiciaires (1853-1950)**  
Archives départementales du Doubs, Besançon, 6 U/283 Dossiers de faillites et liquidations judiciaires (1853-1950)  
Lieu de conservation : Archives départementales du Doubs, Besançon- Cote du document : 6 U/283
- **958 W 12 Casier sanitaire. Immeuble 16 avenue Carnot (1913)**  
Archives communales, Besançon : 958 W 12. Casier sanitaire. Immeuble 16 avenue Carnot (1913)  
Lieu de conservation : Archives communales, Besançon- Cote du document : 958 W 12
- **Annuaire Paris-Bijoux**  
Annuaire Paris-Bijoux, publiant dans un seul volume toutes les adresses de Paris et de la province (Suisse en partie). - Paris : Paris Bijoux.

## Bibliographie

- **Cetehor, 1995**  
Cetehor. - Besançon (25) : Centre technique de l'industrie horlogère, 1995. - 63 p. : ill. en noir et en coul. ; 23 cm.
- **Le département du Doubs, 1923**  
Le département du Doubs. - [S.l.] : [s.n.], 1923 : ill. N° spécial de « L'illustration économique et financière », supplément du 4 août 1923

## Informations complémentaires

**Thématiques** : patrimoine industriel du Doubs

**Aire d'étude et canton** : Besançon industriel

**Dénomination** : usine de tableterie, immeuble

**Parties constituantes non étudiées** : atelier de fabrication, bureau

© Région Bourgogne-Franche-Comté, Inventaire du patrimoine



**Plan-masse et de situation. Extrait du plan cadastral, 2019.**

25, Besançon, 16 avenue Carnot

N° de l'illustration : 20192501069NUDA

Date : 2019

Auteur : Bertrand Turina

Reproduction soumise à autorisation du titulaire des droits d'exploitation

© Région Bourgogne-Franche-Comté, Inventaire du patrimoine



**Pipes Frossard, encart publicitaire, s.d. [1923].**

25, Besançon, 16 avenue Carnot

**Source :**

**Pipes Frossard, encart publicitaire, s.d. [1923]. In : Le département du Doubs. - [S.l.] : [s.n.], 1923 : ill. N° spécial de "L'illustration économique et financière", supplément du 4 août 1923, p. 104.**

N° de l'illustration : 20182500210NUC4A

Date : 2018

Reproduction soumise à autorisation du titulaire des droits d'exploitation

© Région Bourgogne-Franche-Comté, Inventaire du patrimoine



**Le centre technique de l'industrie horlogère [vue plongeante sur la cour], 1955.**  
25, Besançon, 16 avenue Carnot

**Source :**

**Cetehor. Centre technique de l'Industrie horlogère. Dix ans d'activités. - Besançon : Cetehor, 1955. 32 p. : ill. ; 23 x 18 cm.**

**Photographies Meusy, Besançon**

Lieu de conservation : Musée de l'Horlogerie, Morteau

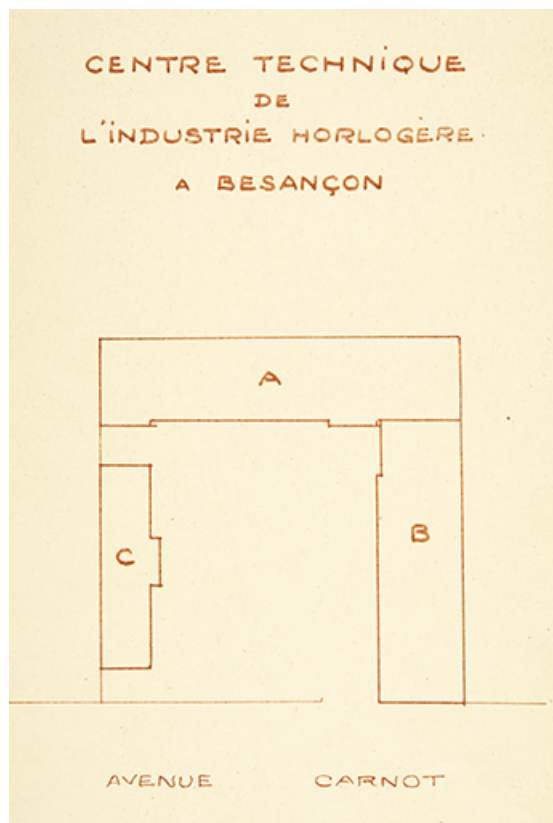
N° de l'illustration : 20182500642NUC4A

Date : 2018

Auteur : Meusy

Reproduction soumise à autorisation du titulaire des droits d'exploitation

© Région Bourgogne-Franche-Comté, Inventaire du patrimoine



**[Plan-masse du Centre Technique de l'Industrie Horlogère], tirage, décembre 1949.**  
25, Besançon, 16 avenue Carnot

**Source :**

**[Plan-masse du Centre Technique de l'Industrie Horlogère], tirage, décembre 1949.**  
Lieu de conservation : Archives du Cetehor, Besançon - Cote du document : 2 P 4

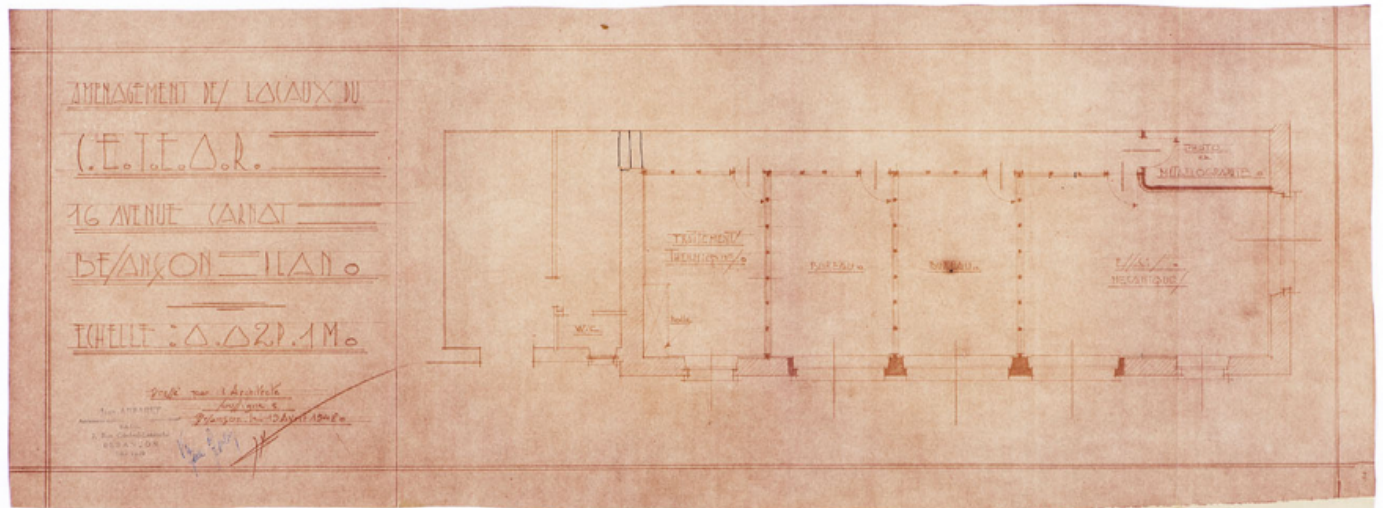
N° de l'illustration : 20192500042NUC4A

Date : 2019

Auteur : Sonia Dourlot

Reproduction soumise à autorisation du titulaire des droits d'exploitation

© Région Bourgogne-Franche-Comté, Inventaire du patrimoine



**Plan d'aménagement des locaux du C.E.T.E.O.R, 19 avril 1948.**

25, Besançon, 16 avenue Carnot

**Source :**

**Aménagement des locaux du C.E.T.E.O.R, plan, 1/500, tirage, Jean Arbaret architecte, 19 avril 1948.**

Lieu de conservation : Archives du Cetehor, Besançon - Cote du document : 2 P 2

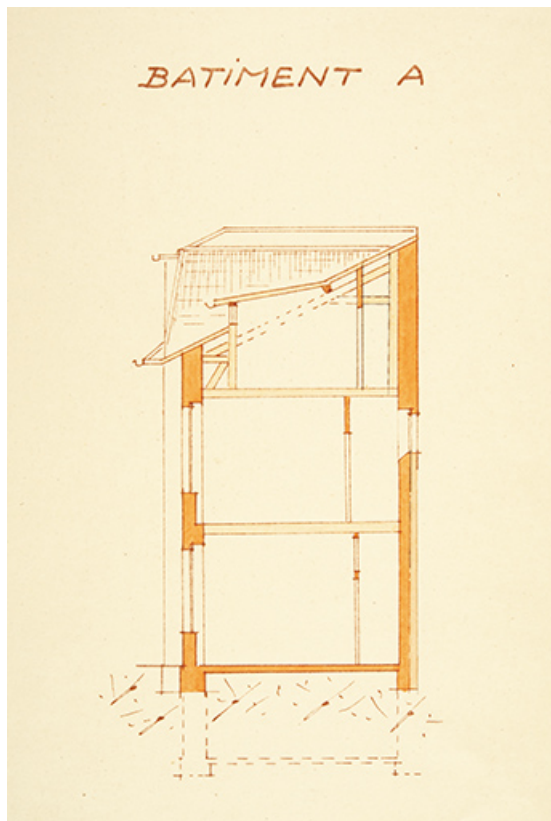
N° de l'illustration : 20192500003NUC4A

Date : 2019

Auteur : Sonia Dourlot

Reproduction soumise à autorisation du titulaire des droits d'exploitation

© Région Bourgogne-Franche-Comté, Inventaire du patrimoine



**[Coupe transversale du bâtiment A], tirage, décembre 1949.**  
25, Besançon, 16 avenue Carnot

**Source :**

**[Coupe transversale du bâtiment A], tirage, décembre 1949.**

Lieu de conservation : Archives du Cetehor, Besançon - Cote du document : 2 P 4

N° de l'illustration : 20192500041NUC4A

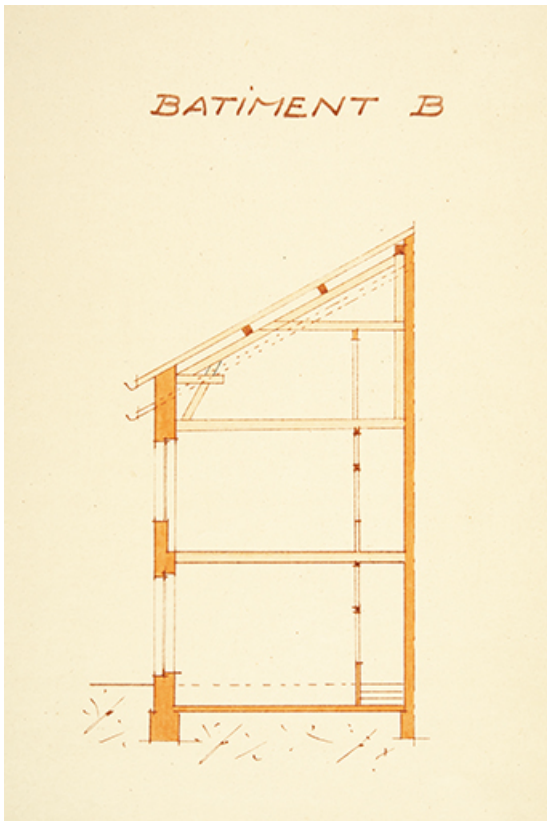
Date : 2019

Auteur : Sonia Dourlot

Reproduction soumise à autorisation du titulaire des droits d'exploitation

© Région Bourgogne-Franche-Comté, Inventaire du patrimoine





**[Coupe transversale du bâtiment B], tirage, décembre 1949.**  
25, Besançon, 16 avenue Carnot

**Source :**

**[Coupe transversale du bâtiment B], tirage, décembre 1949.**

Lieu de conservation : Archives du Cetehor, Besançon - Cote du document : 2 P 4

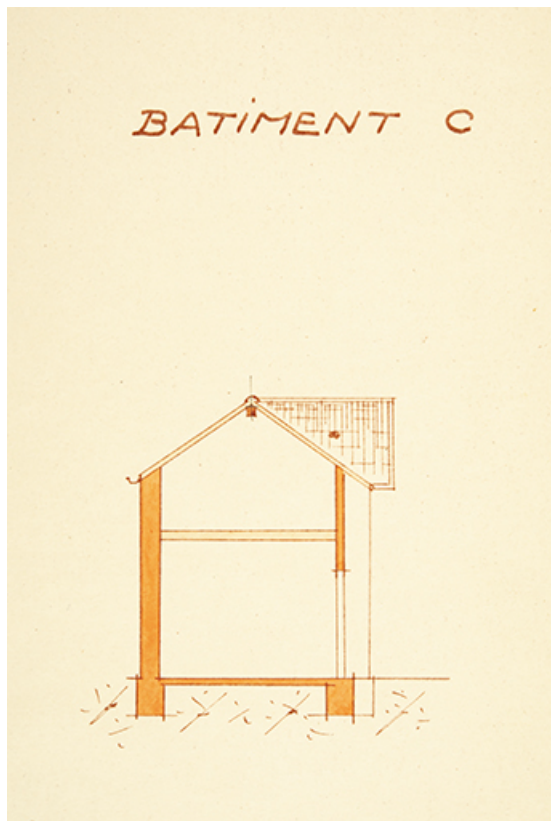
N° de l'illustration : 20192500040NUC4A

Date : 2019

Auteur : Sonia Dourlot

Reproduction soumise à autorisation du titulaire des droits d'exploitation

© Région Bourgogne-Franche-Comté, Inventaire du patrimoine



**[Coupe transversale du bâtiment C], tirage, décembre 1949.**  
25, Besançon, 16 avenue Carnot

**Source :**

**[Coupe transversale du bâtiment C], tirage, s.n., décembre 1949.**

Lieu de conservation : Archives du Cetehor, Besançon - Cote du document : 2 P 4

N° de l'illustration : 20192500039NUC4A

Date : 2019

Auteur : Sonia Dourlot

Reproduction soumise à autorisation du titulaire des droits d'exploitation

© Région Bourgogne-Franche-Comté, Inventaire du patrimoine



SERVICE DE CHRONOMÉTRIE: MICRODYNAGRAPHÉ STRAUMANN. APPAREIL PERMETTANT D'ÉTABLIR UN DIAGNOSTIC DES QUALITÉS ESSENTIELLES D'UN MOUVEMENT D'HORLOGERIE ET POUVANT DONNER SIMULTANÉMENT :

- L'ENREGISTREMENT DES VARIATIONS DU MOMENT DE FORCE A LA ROUE D'ÉCHAPPEMENT.
- LE DIAGRAMME DES VARIATIONS DE LA MARCHÉ INSTANTANÉE.
- UN OSCILLOGRAMME DES FONCTIONS D'ÉCHAPPEMENT.

**Service de chronométrie. Microdynamographe (diagnostic des mouvements), 1955.**  
25, Besançon, 16 avenue Carnot

**Source :**

**Cetehor. Centre technique de l'Industrie horlogère. Dix ans d'activités. - Besançon : Cetehor, 1955. 32 p. : ill. ; 23 x 18 cm.**

**Photographies Meusy, Besançon**

Lieu de conservation : Musée de l'Horlogerie, Morteau

N° de l'illustration : 20182500643NUC4A

Date : 2018

Auteur : Meusy

Reproduction soumise à autorisation du titulaire des droits d'exploitation

© Région Bourgogne-Franche-Comté, Inventaire du patrimoine



SERVICE DES RECHERCHES SCIENTIFIQUES: HORLOGE A QUARTZ  
BELIN. GARDE TEMPS DE HAUTE PRÉCISION: PARTANT D'UN QUARTZ  
A 100.000 PÉRIODES DANS UNE DOUBLE ENCEINTE THERMOSTATIQUE,  
APRÈS DÉMULTIPLICATION ET AMPLIFICATION, LES FRÉQUENCES OB-  
TENUES, D'UNE PART ACTIONNENT LES AIGUILLES DE L'INDICATEUR  
HORAIRE, D'AUTRE PART SERVENT A SYNCHRONISER LES DIFFÉRENTS  
APPAREILS DE CONTROLE DE LA MARCHÉ DES MONTRES.

**Service des recherches scientifiques. Horloge à quartz Belin, 1955.**  
25, Besançon, 16 avenue Carnot

**Source :**

**Cetehor. Centre technique de l'Industrie horlogère. Dix ans d'activités. - Besançon : Cetehor, 1955. 32 p. : ill. ; 23 x 18 cm.**

**Photographies Meusy, Besançon**

Lieu de conservation : Musée de l'Horlogerie, Morteau

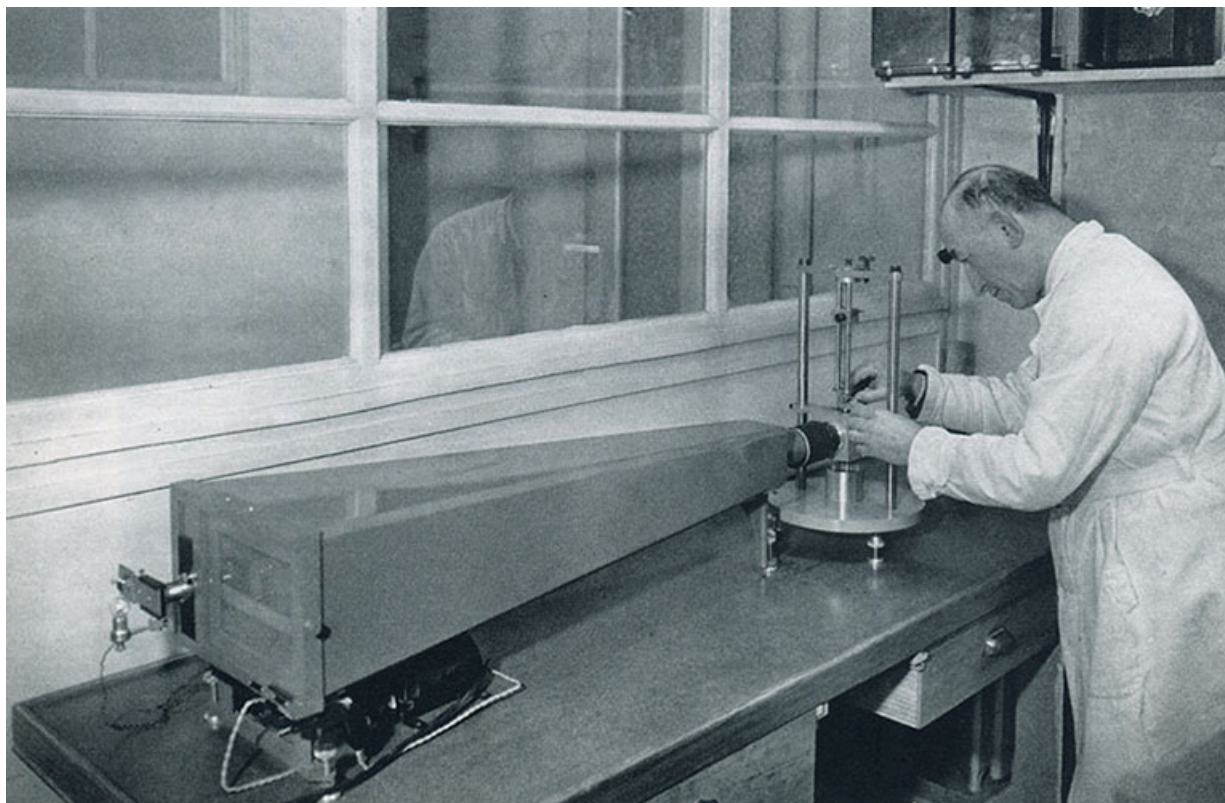
N° de l'illustration : 20182500644NUC4A

Date : 2018

Auteur : Meusy

Reproduction soumise à autorisation du titulaire des droits d'exploitation

© Région Bourgogne-Franche-Comté, Inventaire du patrimoine



**Service des recherches scientifiques. Amplitudographe, 1955.**

25, Besançon, 16 avenue Carnot

**Source :**

**Cetehor. Centre technique de l'Industrie horlogère. Dix ans d'activités. - Besançon : Cetehor, 1955. 32 p. : ill. ; 23 x 18 cm.**

**Photographies Meusy, Besançon**

Lieu de conservation : Musée de l'Horlogerie, Morteau

N° de l'illustration : 20182500649NUC4A

Date : 2018

Auteur : Meusy

Reproduction soumise à autorisation du titulaire des droits d'exploitation

© Région Bourgogne-Franche-Comté, Inventaire du patrimoine



SERVICE DES RECHERCHES SCIENTIFIQUES :  
UNE ÉTUDE EXPÉRIMENTALE EN VUE DE LA RÉALISATION D'UN APPAREIL DE CONTRÔLE.

**Service des recherches scientifiques, 1955.**

25, Besançon, 16 avenue Carnot

**Source :**

**Cetehor. Centre technique de l'Industrie horlogère. Dix ans d'activités. - Besançon : Cetehor, 1955. 32 p. : ill. ; 23 x 18 cm.**

**Photographies Meusy, Besançon**

Lieu de conservation : Musée de l'Horlogerie, Morteau

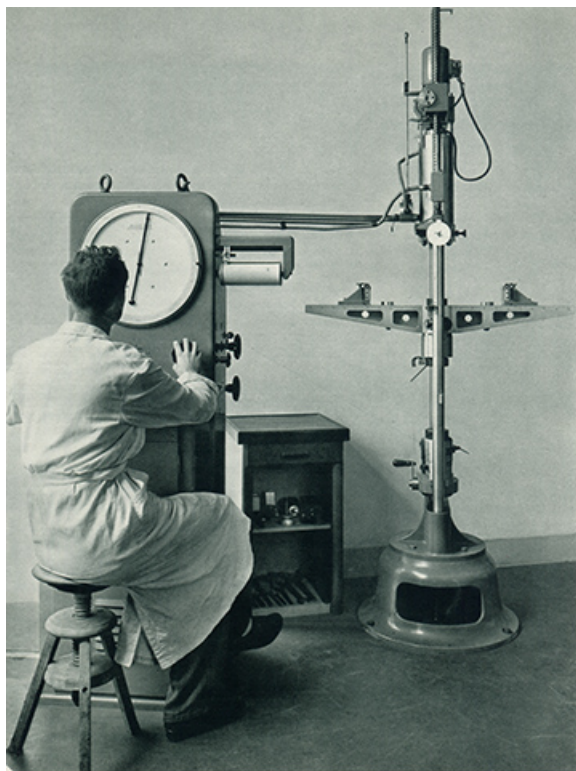
N° de l'illustration : 20182500658NUC4A

Date : 2018

Auteur : Meusy

Reproduction soumise à autorisation du titulaire des droits d'exploitation

© Région Bourgogne-Franche-Comté, Inventaire du patrimoine



SERVICE DES ESSAIS DES MÉTAUX : MACHINE DE TRACTION ANSLER.  
POUR ESSAIS DE TRACTION DES MÉTAUX.

**Service des essais des métaux. Essai de traction des métaux, 1955.**  
25, Besançon, 16 avenue Carnot

**Source :**

**Cetehor. Centre technique de l'Industrie horlogère. Dix ans d'activités. - Besançon : Cetehor, 1955. 32 p. : ill. ; 23 x 18 cm.**

**Photographies Meusy, Besançon**

Lieu de conservation : Musée de l'Horlogerie, Morteau

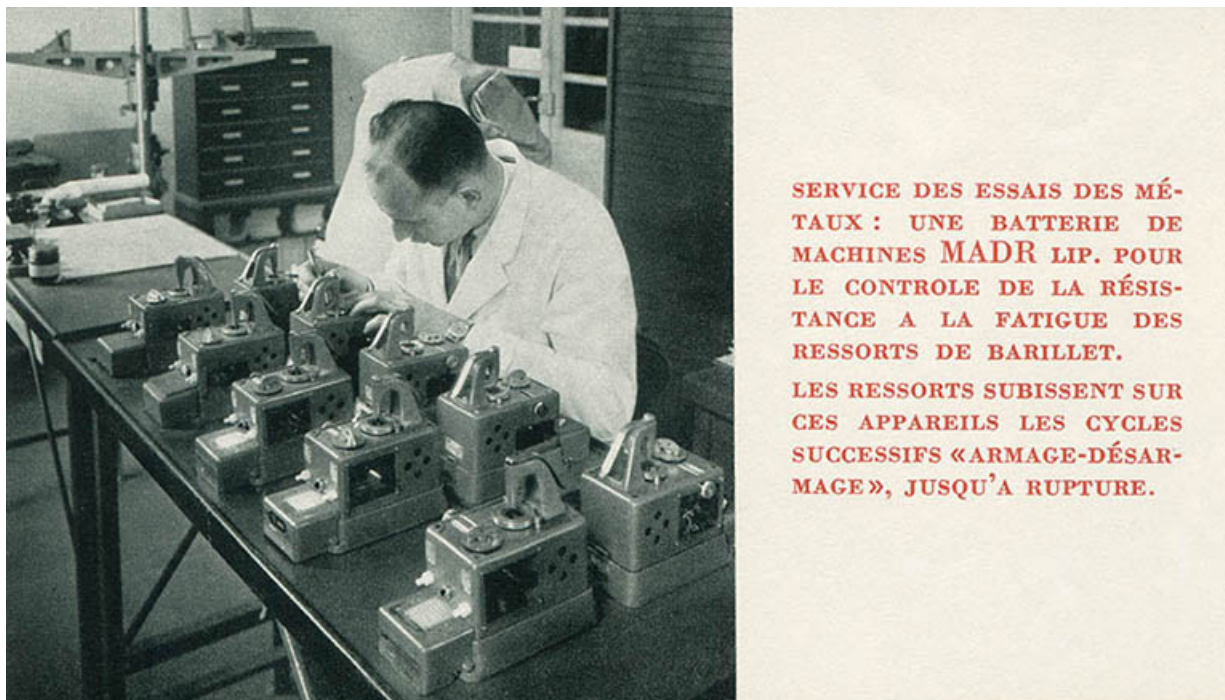
N° de l'illustration : 20182500645NUC4A

Date : 2018

Auteur : Meusy

Reproduction soumise à autorisation du titulaire des droits d'exploitation

© Région Bourgogne-Franche-Comté, Inventaire du patrimoine



**Service des essais des métaux. Contrôle de résistance à la fatigue des ressorts de barillet, 1955.**

25, Besançon, 16 avenue Carnot

**Source :**

**Cetehor. Centre technique de l'Industrie horlogère. Dix ans d'activités. - Besançon : Cetehor, 1955. 32 p. : ill. ; 23 x 18 cm.**

**Photographies Meusy, Besançon**

Lieu de conservation : Musée de l'Horlogerie, Morteau

N° de l'illustration : 20182500647NUC4A

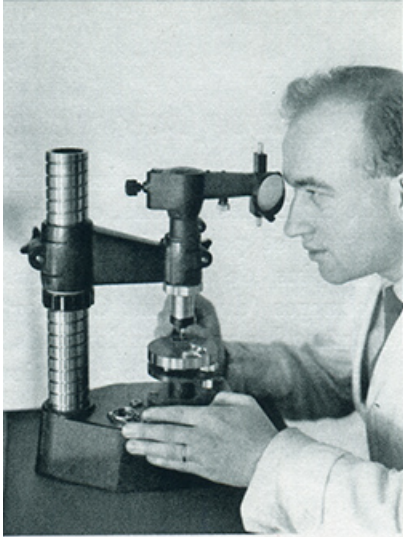
Date : 2018

Auteur : Meusy

Reproduction soumise à autorisation du titulaire des droits d'exploitation

© Région Bourgogne-Franche-Comté, Inventaire du patrimoine





SERVICE DES ESSAIS DES MÉ-  
TAUX : OPTIMÈTRE ZEISS.  
APPAREIL DE MESURE D'ÉPAIS-  
SEUR : LECTURE AU MICRON  
PRÈS. L'OPTIMÈTRE SERT EN  
PARTICULIER À LA MESURE  
DES ÉPAISSEURS DES CO-  
QUILLES DE PLAQUÉ OR GAL-  
VANIQUE.

**Service des essais des métaux. Appareil de mesure d'épaisseur (optimètre Zeiss), 1955.**  
25, Besançon, 16 avenue Carnot

**Source :**

**Cetehor. Centre technique de l'Industrie horlogère. Dix ans d'activités. - Besançon : Cetehor, 1955. 32 p. : ill. ; 23 x 18 cm.**

**Photographies Meusy, Besançon**

Lieu de conservation : Musée de l'Horlogerie, Morteau

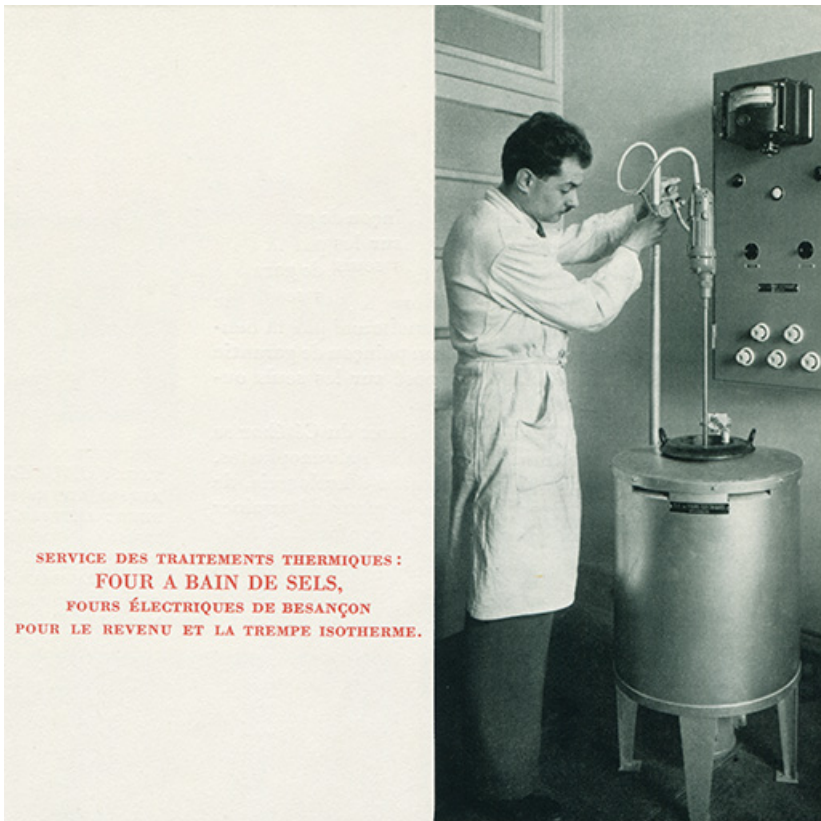
N° de l'illustration : 20182500648NUC4A

Date : 2018

Auteur : Meusy

Reproduction soumise à autorisation du titulaire des droits d'exploitation

© Région Bourgogne-Franche-Comté, Inventaire du patrimoine



**Service des traitements thermiques, 1955.**  
25, Besançon, 16 avenue Carnot

**Source :**

**Cetehor. Centre technique de l'Industrie horlogère. Dix ans d'activités. - Besançon : Cetehor, 1955. 32 p. : ill. ; 23 x 18 cm.**

**Photographies Meusy, Besançon**

Lieu de conservation : Musée de l'Horlogerie, Morteau

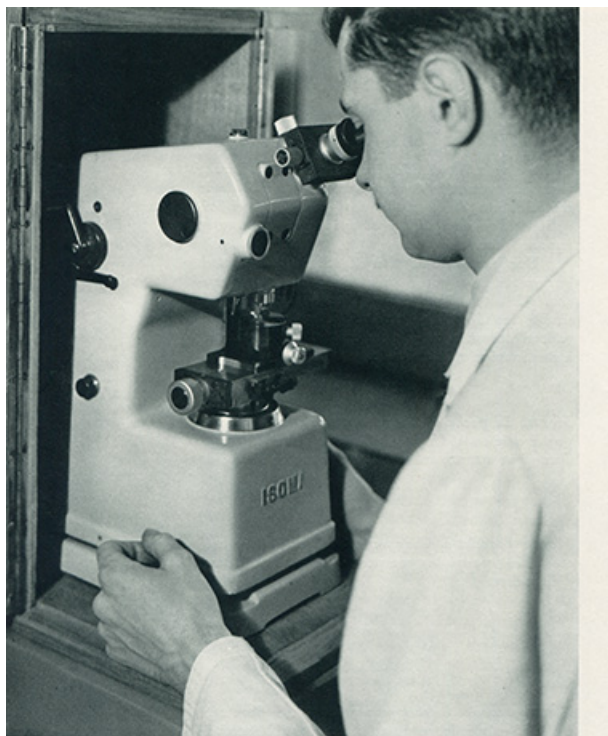
N° de l'illustration : 20182500646NUC4A

Date : 2018

Auteur : Meusy

Reproduction soumise à autorisation du titulaire des droits d'exploitation

© Région Bourgogne-Franche-Comté, Inventaire du patrimoine



SERVICE MÉTALLOGRAPHIE: MICRODUROMÈTRE ISOMA. APPAREIL DESTINÉ AUX ESSAIS DE DURETÉ ET PERMETTANT DES MESURES SUR LES PLUS PETITES PIÈCES D'HORLOGERIE, PAR EXEMPLE SUR LE SOMMET DES PIVOTS D'AXE DE BALANCIER.

**Service métallographie. Microduromètre, 1955.**

25, Besançon, 16 avenue Carnot

**Source :**

**Cetehor. Centre technique de l'Industrie horlogère. Dix ans d'activités. - Besançon : Cetehor, 1955. 32 p. : ill. ; 23 x 18 cm.**

**Photographies Meusy, Besançon**

Lieu de conservation : Musée de l'Horlogerie, Morteau

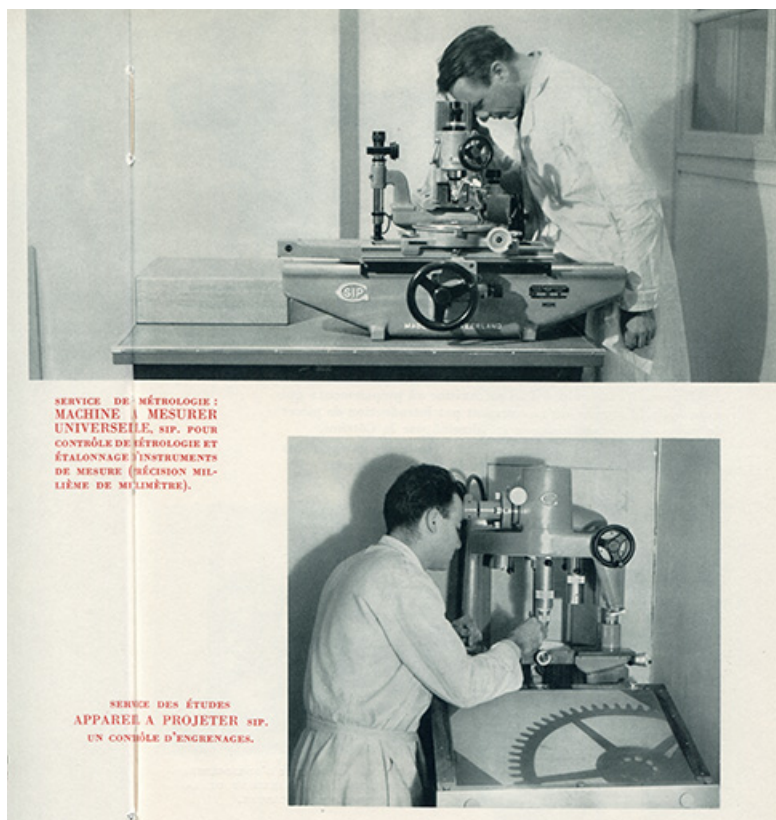
N° de l'illustration : 20182500650NUC4A

Date : 2018

Auteur : Meusy

Reproduction soumise à autorisation du titulaire des droits d'exploitation

© Région Bourgogne-Franche-Comté, Inventaire du patrimoine



**Services de métrologie et des études, 1955.**

25, Besançon, 16 avenue Carnot

**Source :**

**Cetehor. Centre technique de l'Industrie horlogère. Dix ans d'activités. - Besançon : Cetehor, 1955. 32 p. : ill. ; 23 x 18 cm.**

**Photographies Meusy, Besançon**

Lieu de conservation : Musée de l'Horlogerie, Morteau

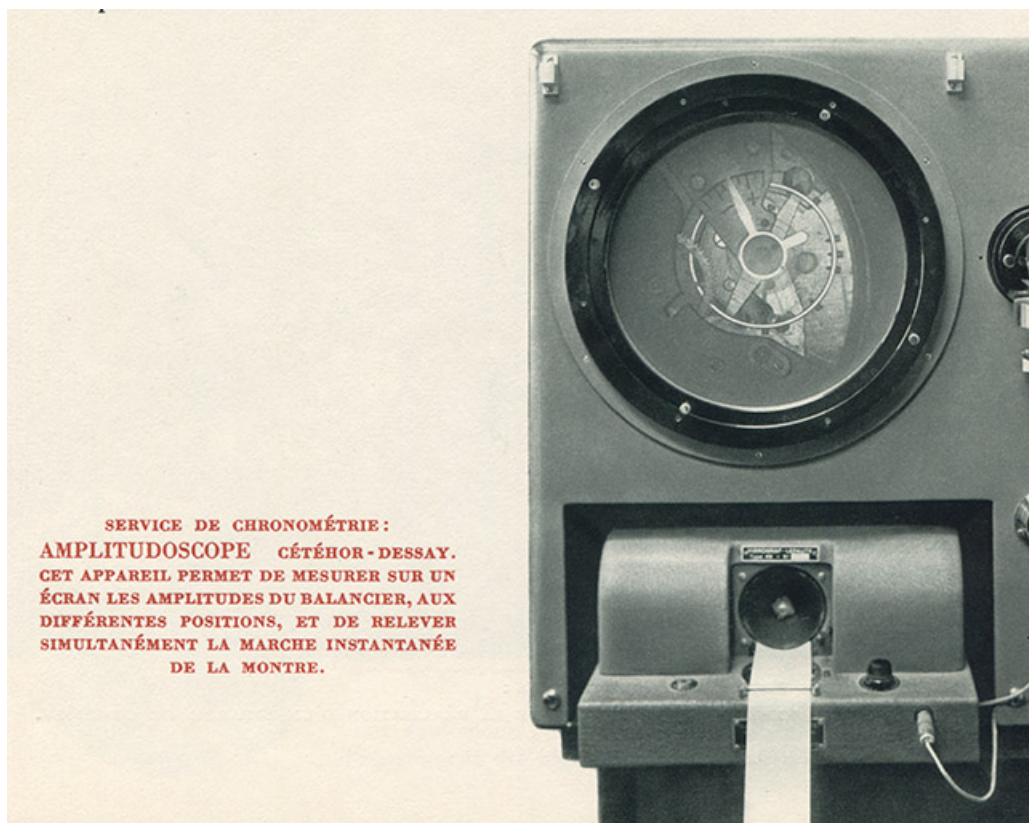
N° de l'illustration : 20182500653NUC4A

Date : 2018

Auteur : Meusy

Reproduction soumise à autorisation du titulaire des droits d'exploitation

© Région Bourgogne-Franche-Comté, Inventaire du patrimoine



**Service de chronométrie. Amplitudoscope, 1955.**  
25, Besançon, 16 avenue Carnot

**Source :**

**Cetehor. Centre technique de l'Industrie horlogère. Dix ans d'activités. - Besançon : Cetehor, 1955. 32 p. : ill. ; 23 x 18 cm.**

**Photographies Meusy, Besançon**

Lieu de conservation : Musée de l'Horlogerie, Morteau

N° de l'illustration : 20182500657NUC4A

Date : 2018

Auteur : Meusy

Reproduction soumise à autorisation du titulaire des droits d'exploitation

© Région Bourgogne-Franche-Comté, Inventaire du patrimoine



**Atelier de mécanique. Machine à pointer (usinage des pièces), 1955.**  
25, Besançon, 16 avenue Carnot

**Source :**

**Cetehor. Centre technique de l'Industrie horlogère. Dix ans d'activités. - Besançon : Cetehor, 1955. 32 p. : ill. ; 23 x 18 cm.**

**Photographies Meusy, Besançon**

Lieu de conservation : Musée de l'Horlogerie, Morteau

N° de l'illustration : 20182500652NUC4A

Date : 2018

Auteur : Meusy

Reproduction soumise à autorisation du titulaire des droits d'exploitation

© Région Bourgogne-Franche-Comté, Inventaire du patrimoine

*Montre de poche à échappement ancre: Calibre de poche créé en 1945 par le Cétéhor pour le compte d'une importante manufacture d'horlogerie.*



*Montre bracelet à échappement ancre: Calibre créé en 1954 pour le compte d'une manufacture d'ébauches.*



*Montre bracelet à échappement ancre: Calibre créé en 1953 pour le compte d'une manufacture de montres.*



**Création de calibres de montres, 1955.**

25, Besançon, 16 avenue Carnot

**Source :**

**Cetehor. Centre technique de l'Industrie horlogère. Dix ans d'activités. - Besançon : Cetehor, 1955. 32 p. : ill. ; 23 x 18 cm.**

**Photographies Meusy, Besançon**

Lieu de conservation : Musée de l'Horlogerie, Morteau

N° de l'illustration : 20182500651NUC4A

Date : 2018

Auteur : Meusy

Reproduction soumise à autorisation du titulaire des droits d'exploitation

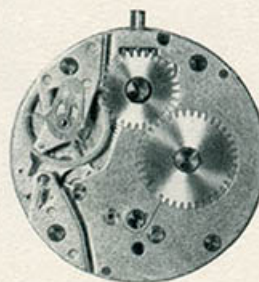
© Région Bourgogne-Franche-Comté, Inventaire du patrimoine

## **MONTRES BRACELET ROSKOPF:**

**Montre «Roskopf»  
créée par le Cétéhor en 1950.**



**Montre «Roskopf»  
créée par le Cétéhor en 1953.**



**Montre «Roskopf»  
créée par le Cétéhor en 1954.**



**Création de calibres de montres Roskopf, 1955.**  
25, Besançon, 16 avenue Carnot

**Source :**

**Cetehor. Centre technique de l'Industrie horlogère. Dix ans d'activités. - Besançon : Cetehor, 1955. 32 p. : ill. ; 23 x 18 cm.**

**Photographies Meusy, Besançon**

Lieu de conservation : Musée de l'Horlogerie, Morteau

N° de l'illustration : 20182500654NUC4A

Date : 2018

Auteur : Meusy

Reproduction soumise à autorisation du titulaire des droits d'exploitation

© Région Bourgogne-Franche-Comté, Inventaire du patrimoine



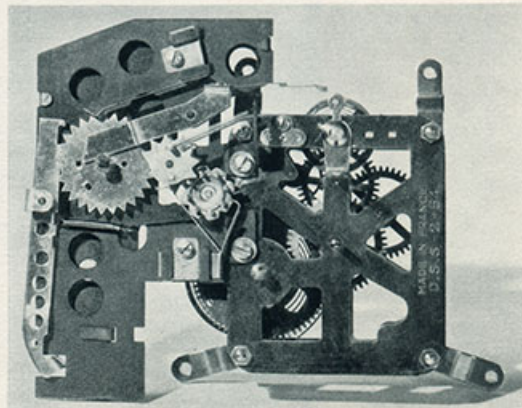
**PENDULETTE A MÉCANISME A PRÉPAIEMENT :**

Destinée à l'exportation, cette pendulette (mouvement de réveil normal) est équipée d'un mécanisme «à prépaiement» qui commande la marche du mouvement par introduction de pièces de monnaie. Ce mécanisme a été dessiné par le Cétéhor.

Le Cétéhor a également, récemment, étudié des mouvements de réveils pour différents fabricants de grosse horlogerie.



**PENDULETTE A PRÉPAIEMENT  
(ÉCHELLE RÉDUITE)**



**A GAUCHE DU MOUVEMENT D'HORLOGERIE,  
LE MÉCANISME A PRÉPAIEMENT DE LA  
PENDULETTE CI-CONTRE.**

**Pendulette à mécanisme à prépaiement, 1955.**

25, Besançon, 16 avenue Carnot

**Source :**

**Cetehor. Centre technique de l'Industrie horlogère. Dix ans d'activités. - Besançon : Cetehor, 1955. 32 p. : ill. ; 23 x 18 cm.**

**Photographies Meusy, Besançon**

Lieu de conservation : Musée de l'Horlogerie, Morteau

N° de l'illustration : 20182500655NUC4A

Date : 2018

Auteur : Meusy

Reproduction soumise à autorisation du titulaire des droits d'exploitation

© Région Bourgogne-Franche-Comté, Inventaire du patrimoine



### **DISPOSITIF ANTICHOC:**

Il n'existait en France aucun dispositif pour la protection des axes de balancier contre les chocs. Le Cétéhor, désireux de combler cette lacune a étudié et mis au point un bloc protecteur des axes de balancier contre les chocs, radiaux, axiaux et combinés, et qu'une société française a réalisé à plus de 1500000 exemplaires.

**Dispositif antichoc, 1955.**  
25, Besançon, 16 avenue Carnot

**Source :**

**Cetehor. Centre technique de l'Industrie horlogère. Dix ans d'activités. - Besançon : Cetehor, 1955. 32 p. : ill. ; 23 x 18 cm.**

**Photographies Meusy, Besançon**

Lieu de conservation : Musée de l'Horlogerie, Morteau

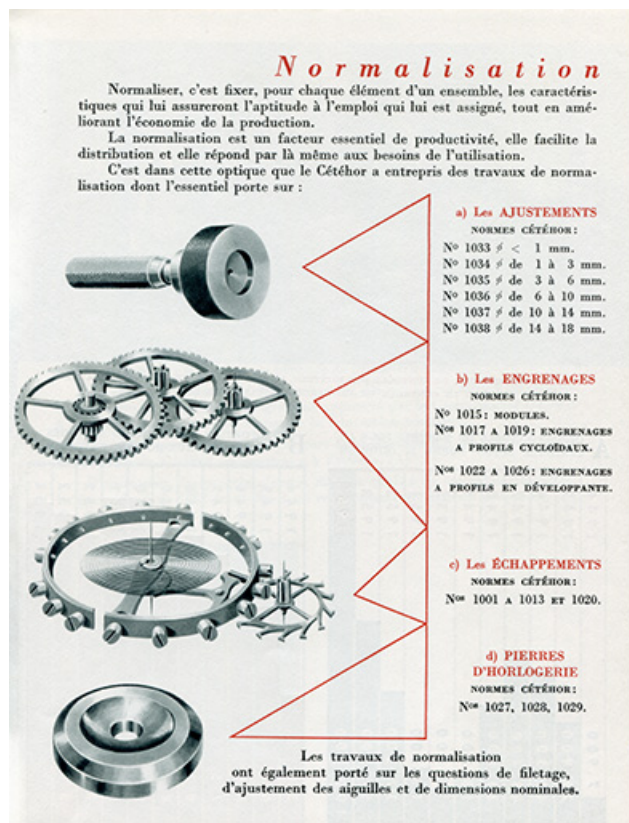
N° de l'illustration : 20182500656NUC4A

Date : 2018

Auteur : Meusy

Reproduction soumise à autorisation du titulaire des droits d'exploitation

© Région Bourgogne-Franche-Comté, Inventaire du patrimoine



**Travaux de normalisation, 1955.**

25, Besançon, 16 avenue Carnot

**Source :**

**Cetehor. Centre technique de l'Industrie horlogère. Dix ans d'activités. - Besançon : Cetehor, 1955. 32 p. : ill. ; 23 x 18 cm.**

**Photographies Meusy, Besançon**

Lieu de conservation : Musée de l'Horlogerie, Morteau

N° de l'illustration : 20182500659NUC4A

Date : 2018

Auteur : Meusy

Reproduction soumise à autorisation du titulaire des droits d'exploitation

© Région Bourgogne-Franche-Comté, Inventaire du patrimoine



**SERVICE OFFICIEL DE CONTRÔLE DES MONTRES, BATTERIE DE 15 VIBROGRAPHS LEPAUTE  
POUR LE CONTRÔLE DE LA MARCHÉ INSTANTANÉE DES MONTRES**

**Service officiel de contrôle des montres. Vibrographes, 1955.**  
25, Besançon, 16 avenue Carnot

**Source :**

**Cetehor. Centre technique de l'Industrie horlogère. Dix ans d'activités. - Besançon : Cetehor, 1955. 32 p. : ill. ; 23 x 18 cm.**

**Photographies Meusy, Besançon**

Lieu de conservation : Musée de l'Horlogerie, Morteau

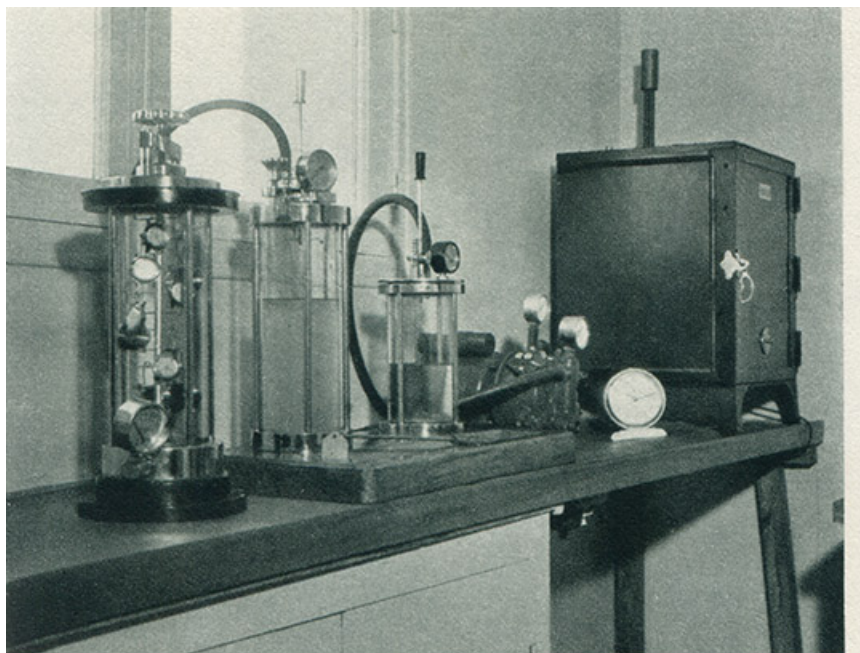
N° de l'illustration : 20182500660NUC4A

Date : 2018

Auteur : Meusy

Reproduction soumise à autorisation du titulaire des droits d'exploitation

© Région Bourgogne-Franche-Comté, Inventaire du patrimoine



**SERVICE OFFICIEL DE CONTROLE DES MONTRES :  
ÉTUVE ET APPAREILS  
POUR LE CONTROLE D'ÉTANCHÉITÉ**

**Service officiel de contrôle des montres. Contrôle d'étanchéité, 1955.**  
25, Besançon, 16 avenue Carnot

**Source :**

**Cetehor. Centre technique de l'Industrie horlogère. Dix ans d'activités. - Besançon : Cetehor, 1955. 32 p. : ill. ; 23 x 18 cm.**

**Photographies Meusy, Besançon**

Lieu de conservation : Musée de l'Horlogerie, Morteau

N° de l'illustration : 20182500661NUC4A

Date : 2018

Auteur : Meusy

Reproduction soumise à autorisation du titulaire des droits d'exploitation

© Région Bourgogne-Franche-Comté, Inventaire du patrimoine



**Service officiel de contrôle des montres. Bienfacture des montres à étoiles, 1955.**  
25, Besançon, 16 avenue Carnot

**Source :**

**Cetehor. Centre technique de l'Industrie horlogère. Dix ans d'activités. - Besançon : Cetehor, 1955. 32 p. : ill. ; 23 x 18 cm.**

**Photographies Meusy, Besançon**

Lieu de conservation : Musée de l'Horlogerie, Morteau

N° de l'illustration : 20182500662NUC4A

Date : 2018

Auteur : Meusy

Reproduction soumise à autorisation du titulaire des droits d'exploitation

© Région Bourgogne-Franche-Comté, Inventaire du patrimoine



**Projet de bâtiment pour le Cetehor, 1955.**

25, Besançon, 39 avenue de l' Observatoire

**Source :**

**Cetehor. Centre technique de l'Industrie horlogère. Dix ans d'activités. - Besançon : Cetehor, 1955. 32 p. : ill. ; 23 x 18 cm.**

**Photographies Meusy, Besançon**

Lieu de conservation : Musée de l'Horlogerie, Morteau

N° de l'illustration : 20182500663NUC4A

Date : 2018

Reproduction soumise à autorisation du titulaire des droits d'exploitation

© Région Bourgogne-Franche-Comté, Inventaire du patrimoine



**Bâtiment (bureaux et ateliers) en fond de cour.**

25, Besançon, 16 avenue Carnot

N° de l'illustration : 20172501102NUC4A

Date : 2017

Auteur : Jérôme Mongreville

Reproduction soumise à autorisation du titulaire des droits d'exploitation

© Région Bourgogne-Franche-Comté, Inventaire du patrimoine