

MOULIN À BLÉ ET SCIERIE VERMOT-DESROCHES, PUIS FORGE ARTISANALE ET USINE DE BIMBELOTERIE, TABLETTERIE ET MEUBLES DE LA SOCIÉTÉ SAUGE

Bourgogne-Franche-Comté, Doubs
Montlebon
Derrière le Mont - 27-29 rue des Coquillards

Dossier IA25001689 réalisé en 2016 revu en 2017

Auteur(s) : Laurent Poupard



Historique

Trois bâtiments dotés de roues hydrauliques sont figurés sur le plan cadastral de 1814 : une huilerie (D 320), une scierie (D 321) et un moulin (D 322). Ces constructions datent certainement du 18^e siècle, comme le laisse à penser une plaque de cheminée portant le millésime 1767. Elles appartiennent aux frères Dubois, Claude François (1781-1832) et Eloi Alexandre (1784-1846), tous deux meuniers mais le premier également signalé comme sous-lieutenant des douanes et le second comme cultivateur. Détruit par un incendie en 1830, le moulin est reconstruit vers 1836. L'ensemble est repris vers 1849 par Elie Vermot-Desroches (1819-?), fils du cultivateur et taillandier Charles Ambroise (1771-1864) et dont le fils Eliazim (1858-1905) sera horloger et propriétaire d'une maison située à proximité (D 331), accueillant par la suite la fabrique d'outillage Moyse Frères. La statistique de 1851 donne la composition de l'établissement : "2 moulins à 2 tournants chacun, et 1 scierie", avec comme observation : "chômage prolongé. Peu d'affaires". A Elie succèdent vers 1863 ses frères Bernard (1822-1890) et Louis Florentin (1824-1904), également à la tête d'un autre établissement en aval (l'actuelle scierie Pugin Frères), à Louadey. La niche abritant une statuette de la Vierge et datée 1863 est certainement réalisée à cette occasion. Resté seul propriétaire, Bernard fait en 1878 construire une fontaine (qui porte ses initiales - BVD - et celles de sa femme - JF pour Julienne Elise Faivre) et en 1883 modifier le bâtiment (de la scierie ?), dont un linteau de porte au nord est gravé avec ce millésime encadré par deux couples d'initiales : les siennes et celles de sa femme (BVD EJJ) à gauche, celles de son fils Jules (1857-1891) et de la femme de ce dernier Marie Bernardine Bobillier-Dodichon (JVD MBB) à droite. De fait, les murs sont rehaussés et les croupes cèdent la place à des demi-croupes (la rampe donnant donnant un accès direct à l'étage carré dans l'angle nord-est est peut-être supprimée dès cette époque). Deux des trois constructions initiales disparaissent, à la fin du 19^e siècle ou au début du 20^e semble-t-il (celle située au nord-est, qui aurait accueilli une petite fabrique d'aiguilles d'horlogerie, peu avant 1914 d'après Bernard Vuillet). Le bâtiment subsistant est vendu vers 1920 par la fille de Jules, Marie Eugénie, à Alix Sauge (1872-1949), originaire de la ferme du Mont des Meix qui domine le hameau.

Ce dernier l'agrandit en 1921 ou 1922 et y engrange du foin tandis que son fils Emile (1901-1959) s'y établit comme charron en 1923. Réalisant aussi voitures, tombereaux à purin, brouettes, charrettes, chevaux à bascule, etc., il élargit progressivement la fabrication aux boîtes et caisses pour l'horlogerie et au mobilier (prie-Dieu et chaises d'église - sa spécialité - comme ceux visibles à Montbenoit, etc.). Les machines sont actionnées à l'aide d'une turbine jusqu'à l'installation d'un moteur électrique, dans les années 1950 ou 1960. Associés en 1963, ses fils Jean-Marie et Gabriel prennent sa suite. Ils réalisent des banches (panneaux de coffrage) pour la société Cofreco, fondée par la famille Gaiffe en 1927, jusqu'à son départ pour Pontarlier en 1966. Ils débutent alors la production de tiroirs pour le fabricant de cuisines Tournier, du Russey, et font vers 1969 agrandir le bâtiment pour installer une cabine de vernissage. Ils font également construire un nouveau bâtiment au sud, vers 1970 (1973 ?), quand ils obtiennent un marché important avec la société Chabert Duval (fondée en 1948).

Lorsqu'elle cesse dans les années 1980, la fabrication des tiroirs a occupé à son maximum onze personnes et culminé à environ 10 000 pièces par mois. Après une crise du meuble en 1990 qui entraîne une baisse des effectifs, Olivier Sauge s'associe en 1992 avec son père Gabriel (ils emploient alors deux personnes). Il entreprend une diversification vers les jeux, jouets, articles de décoration, de cuisine, de bureau, etc., développant une gamme de produits propres ou ouvrant un magasin. En 2016, la Sarl Sauge Artisans du Bois travaille en sous-traitance pour des fabricants de meubles (tiroirs, rangement-couverts, etc.), réalise la mise en couleur et le vernissage de petites pièces (jouets, manches de couteaux Opinel, etc.), fabrique des produits pour de grandes marques (Hermès, Chantelle, etc.), des objets publicitaires, des pièces spéciales pour l'industrie, etc. Elle fabrique aussi des jeux éducatifs et du matériel pédagogique à l'intention des professionnels et des collectivités, notamment les jeux surdimensionnés sous la marque Bec et Croc, implantée à Valdahon en 1987 et acquise en

2005, et les rouleurs (trottinettes, tricycles, etc.) pour cours de récréation sous la marque d'un confrère allemand Olifu. Comptant 13 personnes, dont cinq à temps partiel, elle a agrandi à deux reprises, dans les années 1990 puis après incendie en 2004, le bâtiment sud qui accueille le département Bec et Croc, la vente par correspondance et les expéditions.

Dates : 1767 (porte la date) / 1863 (porte la date) / 1878 (porte la date) / 1883 (porte la date)

Description

Le bâtiment le plus ancien (bureau et ancien logement) a des murs en pierre de taille apparente au rez-de-chaussée, en pan de bois avec lattis et enduit au-dessus. Il comporte un étage carré, desservi par un escalier extérieur droit récent en béton, et un étage en surcroît et il est coiffé par un toit à longs pans, demi-croupe au nord et pignon découvert au sud, à couverture de tuiles mécaniques. Il est prolongé au sud par le corps des années 1920 (atelier de fabrication), qui compte le même nombre d'étages avec le même type de toiture (à pignon couvert au sud) et le même matériau de couverture mais dont les murs sont en moellons calcaires enduits et dont les baies ont un encadrement alliant briques et arc segmentaire. Au sud encore, le magasin industriel en rez-de-chaussée associe parpaings de béton, pan de bois et essentage de panneaux de contreplaqué. Il dispose d'une charpente en lamellé-collé portant un toit à longs pans, pignons couverts et ciment amiante tandis que son extension est protégée par un appentis en acier. Au nord, la boutique en rez-de-chaussée est en pan de bois essenté de planches, avec toit à un pan ou toit terrasse.

Éléments descriptifs

Murs : calcaire, bois, béton, pierre de taille, moellon, pan de bois, parpaing de béton, enduit partiel, enduit, essentage de planches, essentage de planches

Toit : tuile mécanique, acier en couverture, ciment amiante en couverture

Etages : 1 étage carré, étage en surcroît

Couvrement : charpente en bois apparente

Élévation : élévation à travées

Escaliers : escalier dans-oeuvre, escalier de distribution extérieur, escalier droit, en maçonnerie cage ouverte

Autres organes de circulations : rampe d'accès

Energie utilisée : énergie hydraulique produite sur place, énergie électrique achetée

Décor

Techniques : sculpture

Précision sur les représentations :

Sculpture en façade du logement : statuette de la Vierge, dans une niche portant l'inscription Consolatrix afflictorum et la date 1863. Linteau de porte sculpté sur la façade postérieure du logement : un cartouche central avec une croix dans un cercle de points entre les symboles de la Passion (échelle et lance à gauche, marteau et tenaille à droite), lui même placé entre deux serpents et deux autres cartouches à décor punctiforme.

Sources documentaires

Documents d'archives

• 3 P 404 Cadastre de la commune de Montlebon, 1814-1965

3 P 404 Cadastre de la commune de Montlebon, 1814-1965

- 3 P 404 : Atlas parcellaire (24 feuilles), dessin (plume, lavis), par le géomètre du cadastre Vial, 1814 (sections A-E) et 1818 (sections F-G)

- 3 P 404/1-2 : Registre des états de sections, s.d. [1822 ?]

- 3 P 404/3, 6 : Matrice cadastrale des propriétés bâties et non bâties, 1822-1874

- 3 P 404/4-5 : Matrice cadastrale des propriétés bâties et non bâties, 1875-1914

- 3 P 404/7 : Matrice cadastrale des propriétés bâties, 1882-1910

- 3 P 404/8 : Matrice cadastrale des propriétés non bâties, 1914-1965

- 3 P 404/9 : Matrice cadastrale des propriétés bâties, 1911-1965

Lieu de conservation : Archives départementales du Doubs, Besançon- Cote du document : 3 P 404

• Statistique de l'utilisation de la force motrice des eaux, 1851

Statistique de l'utilisation de la force motrice des eaux. In Annuaire départemental du Doubs pour 1852, 40e année, 1851, p. 103-158.

• Archives de la société Sauge (19e-20e siècles)

Archives de la société Sauge (19e-20e siècles) : photographies, tarifs, etc.

Notamment :

- Menuiserie - charronnage Emile Sauge, fabricant. Montlebon, par Morteau (Doubs). Tarif août 1931, dépliant publicitaire. - 4 p. : ill. ; 20 x 13,5 cm.
 - Emile Sauge, fabrique de chaises. Montlebon, par Morteau (Doubs). Spécialité de chaises d'église, dépliant publicitaire, s.d. [années 1930 ?]. - 4 p. : ill. ; 20 x 13,5 cm.
 - Chambre syndicale de la Carrosserie et du Charronnage de France. Région Bourgogne - Franche-Comté. Tarif charronnage des départements du Doubs, Haute-Saône, Jura. - Novembre 1945. [2 p.]
 - Syndicat des Maréchaux - Charrons - Forgerons et Réparateurs de Machines agricoles du Doubs. Tarif de forge - Avril 1951. - 1951. [1 p.]
 - Syndicat des Maréchaux - Charrons - Forgerons du Doubs. Tarif de charonnage - Novembre 1951. - 1951. [1 p.]
- Lieu de conservation : Collection particulière : Société Sauge, Montlebon

Documents figurés

- **Les environs pittoresques de Morteau. - Le joli village de Derrière-le-Mont, fin 19e siècle ou début 20e siècle [avant 1906 ?]**

Les environs pittoresques de Morteau. - Le joli village de Derrière-le-Mont, carte postale, s.n., [fin 19e siècle ou début 20e siècle, avant 1906 ?], Charles Pierre éd. à Morteau. Porte la date 1906 (tampon) au recto ? Publiée dans : Vuillet, Bernard. Le val de Morteau et les Brenets en 1900, d'après la collection de cartes postales de Georges Caille. - Les Gras : B. Vuillet, Villers-le-Lac : G. Caille, 1978, p. 200.

Lieu de conservation : Collection particulière : Société Sauge, Montlebon

- **[Vue d'ensemble des usines Vermot-Desroches et Grosjean, Derrière le Mont], décennie 1900**

[Vue d'ensemble des usines Vermot-Desroches et Grosjean, Derrière le Mont], photographie, s.n., s.d. [décennie 1900].
Publiée dans : Vuillet, Bernard. Le val de Morteau et les Brenets en 1900. - 1978, p. 202.

- **323. Derrière-le-Mont. - Pont de la Chatte [le cantonnier Louis Balmeur tirant sa charrette, certainement fabriquée dans l'atelier d'Emile Sauge], 1er quart 20e siècle**

323. Derrière-le-Mont. - Pont de la Chatte [le cantonnier Louis Balmeur tirant sa charrette, certainement fabriquée dans l'atelier d'Emile Sauge], carte postale, s.n., s.d. [1er quart 20e siècle], Farine Frères et Droël éd. au Locle et à Morteau. Aussi publiée dans : Vuillet, Bernard. Le val de Morteau et les Brenets en 1900. - 1978, p. 212.

Lieu de conservation : Collection particulière : Société Sauge, Montlebon

- **[Gabriel Sauge dans son atelier], décennie 1970 ou 1980**

[Gabriel Sauge dans son atelier], photographie en couleur, s.n., s.d. [décennie 1970 ou 1980]

Lieu de conservation : Collection particulière : Société Sauge, Montlebon

- **[L'usine Sauge sous la neige en mars 2003]**

[L'usine Sauge sous la neige en mars 2003], photographie en couleur, s.n. [Olivier Sauge]

Lieu de conservation : Collection particulière : Société Sauge, Montlebon

Documents multimédias

- **Guichard, Jean-Marie. Recherches généalogiques**

Guichard, Jean-Marie. Recherches généalogiques. Accessibles en ligne sur le site de Geneanet : <http://gw.geneanet.org/>

- **Monneret, Christian. Recherches généalogiques**

Monneret, Christian. Recherches généalogiques. Accessibles en ligne sur le site de Geneanet : <http://gw.geneanet.org/>

Bibliographie

- **Avez-vous connu le Tacot ? : Montlebon, 2017**

Avez-vous connu le Tacot ? : Montlebon / propos recueillis par Hervé Monney pour "Ça percute dans le haut". - Montlebon : Association Appat, 2017. 132 p. : ill. ; 21 cm

- **Vuillet, Bernard. Le val de Morteau et les Brenets en 1900, 1978**

Vuillet, Bernard. Le val de Morteau et les Brenets en 1900, d'après la collection de cartes postales de Georges Caille. - Les Gras : B. Vuillet, Villers-le-Lac : G. Caille, 1978. 294 p. : cartes postales ; 31 cm.

Témoignages oraux

• Sauge Gabriel (témoignage oral)

Sauge Gabriel, fils d'Emile Sauge et ancien responsable de la société Sauge. Montlebon

• Sauge Olivier (témoignage oral)

Sauge Olivier, fils de Gabriel Sauge, responsable de la société Sauge. Montlebon

Informations complémentaires

Annexes

Emile Sauge, fabrique de chaises. Montlebon, par Morteau (Doubs). Spécialité de chaises d'église, années 1930 ?

Emile Sauge, fabrique de chaises. Montlebon, par Morteau (Doubs). Spécialité de chaises d'église dépliant publicitaire, s.d. [années 1930 ?]. - 4 p. : ill. ; 20 x 13,5 cm. (Collection particulière : Société Sauge, Montlebon)

Chambre syndicale de la Carrosserie et du Charronnage de France. Région Bourgogne - Franche-Comté. Tarif charronnage des départements du Doubs, Haute-Saône, Jura. - Novembre 1945

Chambre syndicale de la Carrosserie et du Charronnage de France. Région Bourgogne - Franche-Comté. Tarif charronnage des départements du Doubs, Haute-Saône, Jura. - Novembre 1945. [2 p.].

Syndicat des Maréchaux - Charrons - Forgerons et Réparateurs de Machines agricoles du Doubs. Tarif de forge - Avril 1951

Syndicat des Maréchaux - Charrons - Forgerons et Réparateurs de Machines agricoles du Doubs. Tarif de forge - Avril 1951-1951. [1 p.].

Syndicat des Maréchaux - Charrons - Forgerons du Doubs. Tarif de charonnage - Novembre 1951

Syndicat des Maréchaux - Charrons - Forgerons du Doubs. Tarif de charonnage - Novembre 1951 - 1951. [1 p.].

Thématiques : patrimoine industriel du Doubs

Aire d'étude et canton : Pays horloger (le)

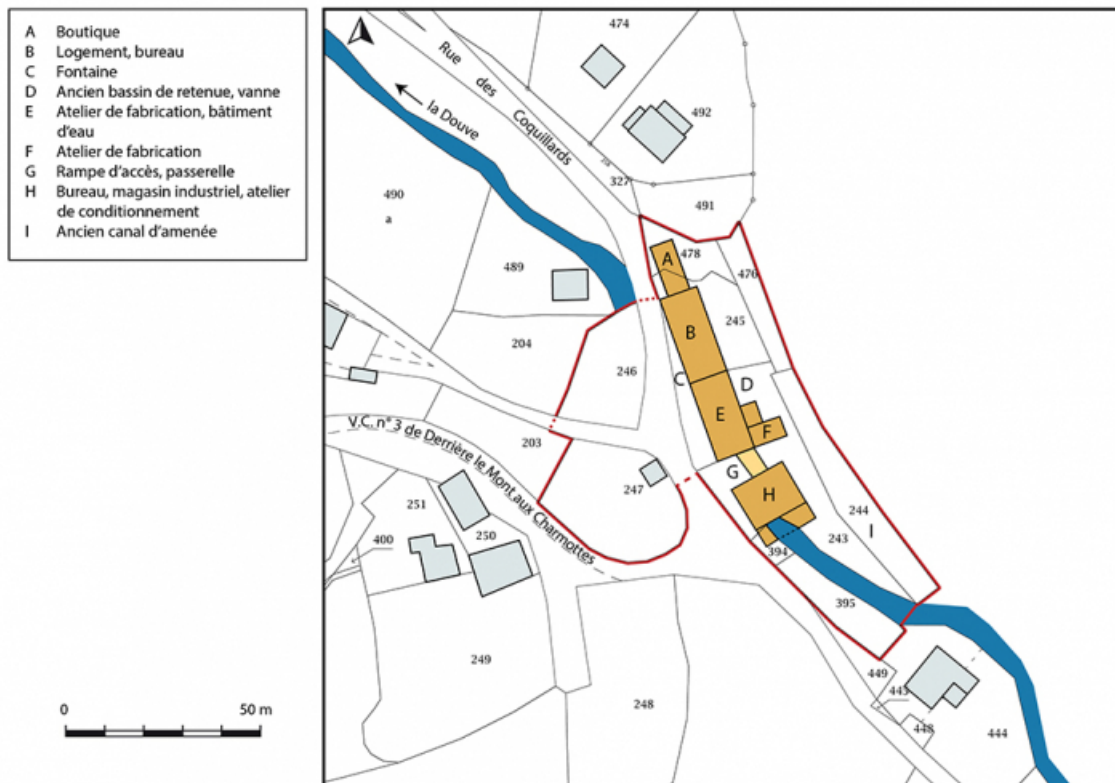
Complément de localisation : anciennement région de Franche-Comté

Hydrographie : dérivation de la Douve

Dénomination : moulin à blé, scierie, forge, usine de bimbeloterie, usine de tableterie, usine de meubles

Parties constituantes non étudiées : atelier de fabrication, atelier de conditionnement, magasin industriel, bureau, logement, boutique, vanne, bâtiment d'eau, fontaine, rampe d'accès, passerelle

© Région Bourgogne-Franche-Comté, Inventaire du patrimoine



Plan-masse et de situation. Extrait du plan cadastral, 2017, section D, 1/1 000.

25, Montlebon, 27-29 rue des Coquillards, lieu-dit : Derrière le Mont

N° de l'illustration : 20182501332NUDA

Date : 2018

Auteur : Bertrand Turina

Reproduction soumise à autorisation du titulaire des droits d'exploitation

© Région Bourgogne-Franche-Comté, Inventaire du patrimoine



Cadastré de la commune de Montlebon. Atlas parcellaire, 1814, section D 2e feuille [détail : partie sud de Derrière le Mont et source de la Douve], 1/2 500.

25, Montlebon, 27-29 rue des Coquillards, lieudit : Derrière le Mont

Source :

3 P 404 Cadastre de la commune de Montlebon, 1814-1965

- 3 P 404 : Atlas parcellaire (24 feuilles), dessin (plume, lavis), par le géomètre du cadastre Vial, 1814 (sections A-E) et 1818 (sections F-G)

- 3 P 404/1-2 : Registre des états de sections, s.d. [1822 ?]

- 3 P 404/3, 6 : Matrice cadastrale des propriétés bâties et non bâties, 1822-1874

- 3 P 404/4-5 : Matrice cadastrale des propriétés bâties et non bâties, 1875-1914

- 3 P 404/7 : Matrice cadastrale des propriétés bâties, 1882-1910

- 3 P 404/8 : Matrice cadastrale des propriétés non bâties, 1914-1965

- 3 P 404/9 : Matrice cadastrale des propriétés bâties, 1911-1965

Lieu de conservation : Archives départementales du Doubs, Besançon - Cote du document : 3 P 404

N° de l'illustration : 20182500141NUC4A

Date : 2018

Auteur : Jérôme Mongreville

Reproduction soumise à autorisation du titulaire des droits d'exploitation

© Région Bourgogne-Franche-Comté, Inventaire du patrimoine

TARIF AOUT 1931 *Prix sans engagement*

MENUISERIE - CHARRONNAGE
Emile SAUGE
FABRICANT
MONTLEBON, par MORTEAU (Doubs)
C.C. 28205 Dijon
R. C. - Doubs N° 153

Tabouret cuisine en bois dur, collé chevillé :

Hauteur	45 cm.	50 cm.	55 cm.	60 cm.
Prix	12.00	12.50	13.00	13.50

Banc de pieds, bois dur, hauteur 20 cm. long. 52 cm. 6.00

ROUES DE CHARRONNAGE

Depuis 45.00.

Conditions Générales

Nos marchandises sont vendues sur wagon départ gare Morteau.

Elles voyagent même franco, aux risques et périls du destinataire qui doit, en cas de retard, avaries ou pertes, exercer son recours contre les compagnies de chemin de fer, seules responsables.

Nos factures sont payables à Montlebon. Les mandats que nous fournissons ou les règlements que nous acceptons n'annulent pas cette clause attributive de juridiction.

TRAVAIL SOIGNÉ — LIVRAISON RAPIDE

BROUETTES et ROUES tous modèles

	PRIX
Brouettes terrassement à côtes fixes, en peuplier, brancards et chassis bois dur, pieds reliés par une tringle traversant la brouette	70.00
La même, modèle renforcé	80.00
— sans roue	58.00
Brouettes de jardin à côtes démontables, robuste chassis, brancards bois dur, pieds entre-croisés, équerres en fer, roue bois dur de 45 cm. de diamètre, solidement ferrée, axe en acier	85.00

Menuiserie - charronnage Emile Sauge, fabricant. Montlebon, par Morteau (Doubs). Tarif août 1931, p. 1 et 4.
25, Montlebon, 27-29 rue des Coquillards, lieudit : Derrière le Mont

Source :

Archives de la société Sauge (19e-20e siècles) : photographies, tarifs, etc.

Notamment :

- Menuiserie - charronnage Emile Sauge, fabricant. Montlebon, par Morteau (Doubs). Tarif août 1931, dépliant publicitaire. - 4 p. : ill. ; 20 x 13,5 cm.
 - Emile Sauge, fabrique de chaises. Montlebon, par Morteau (Doubs). Spécialité de chaises d'église, dépliant publicitaire, s.d. [années 1930 ?]. - 4 p. : ill. ; 20 x 13,5 cm.
 - Chambre syndicale de la Carrosserie et du Charronnage de France. Région Bourgogne - Franche-Comté. Tarif charronnage des départements du Doubs, Haute-Saône, Jura. - Novembre 1945. [2 p.].
 - Syndicat des Maréchaux - Charrons - Forgerons et Réparateurs de Machines agricoles du Doubs. Tarif de forge - Avril 1951. - 1951. [1 p.].
 - Syndicat des Maréchaux - Charrons - Forgerons du Doubs. Tarif de charonnage - Novembre 1951. - 1951. [1 p.].
- Lieu de conservation : Collection particulière : Société Sauge, Montlebon



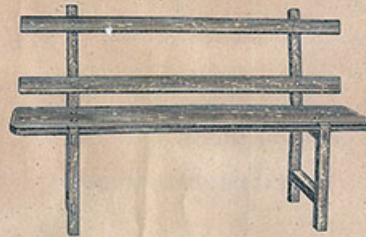


N° de l'illustration : 20172501547NUC4A

Date : 2017

Auteur : Jérôme Mongreville

Reproduction soumise à autorisation du titulaire des droits d'exploitation

© Région Bourgogne-Franche-Comté, Inventaire du patrimoine

 <p>Brouette pour enfant, modèle robuste, châssis bois dur, côté et fond sapin, roue charronnée 45.00</p> <p>La même, en peinture rouge ou vert 55.00</p> <p>La même, modèle plus léger, même roue charronnée 38.00</p> <p>— en peinture rouge ou vert 48.00</p>	<p style="text-align: center;">BROUETTE A HERBE</p> <p>Monture tout frêne de premier choix, panier très évasé facilitant la vidange, roue de 0 m 60 solidement ferrée, jante de 45 % 148.00</p>
<p style="text-align: center;">BROUETTE A FUMIER</p>  <p>Caisse planche de tpin ferrée avec 2 boulons et plaques vissées reliant les deux côtés, roues de 55 ou 60 cm., solidement ferrées, rayons plantés sur deux rangs, largeur de jante 50 à 55 % 110.00</p> <p>La caisse seulement, non ferrée 55.00</p>	<p style="text-align: center;">BANCS DE JARDIN</p>  <p>Bancs pour jardin, salle de spectacle, camionnette, pieds et dossier en hêtre, fond sapin, largeur 55 cent.:</p> <p>Longueur 1 m. 60. 2 jeux de pieds 55.00</p> <p>Longueur 2 mètres 65.00</p> <p>Longueur au-dessus de 2 mètres, prix sur demande.</p>
	<p style="text-align: center;">CHAISES ET TABOURETS</p>  <p>Chaise hollandaise :</p> <p>en hêtre, collée, chevillée bois 22.00</p> <p>en frêne, — — — — — 26.00</p> <p>Chaise d'enfant, bois dur, collée, chevillée bois 13.00</p> <p>Chaise d'enfant, base en hêtre de 37 cm. hauteur de siège p^r nourrice 20.00</p>

Menuiserie - charronnage Emile Sauge, fabricant. Montlebon, par Morteau (Doubs). Tarif août 1931, p. 2 et 3.
25, Montlebon, 27-29 rue des Coquillards, lieudit : Derrière le Mont

Source :

Archives de la société Sauge (19e-20e siècles) : photographies, tarifs, etc.

Notamment :

- Menuiserie - charronnage Emile Sauge, fabricant. Montlebon, par Morteau (Doubs). Tarif août 1931, dépliant publicitaire. - 4 p. : ill. ; 20 x 13,5 cm.
 - Emile Sauge, fabrique de chaises. Montlebon, par Morteau (Doubs). Spécialité de chaises d'église, dépliant publicitaire, s.d. [années 1930 ?]. - 4 p. : ill. ; 20 x 13,5 cm.
 - Chambre syndicale de la Carrosserie et du Charronnage de France. Région Bourgogne - Franche-Comté. Tarif charronnage des départements du Doubs, Haute-Saône, Jura. - Novembre 1945. [2 p.].
 - Syndicat des Maréchaux - Charrons - Forgerons et Réparateurs de Machines agricoles du Doubs. Tarif de forge - Avril 1951. - 1951. [1 p.].
 - Syndicat des Maréchaux - Charrons - Forgerons du Doubs. Tarif de charonnage - Novembre 1951. - 1951. [1 p.].
- Lieu de conservation : Collection particulière : Société Sauge, Montlebon

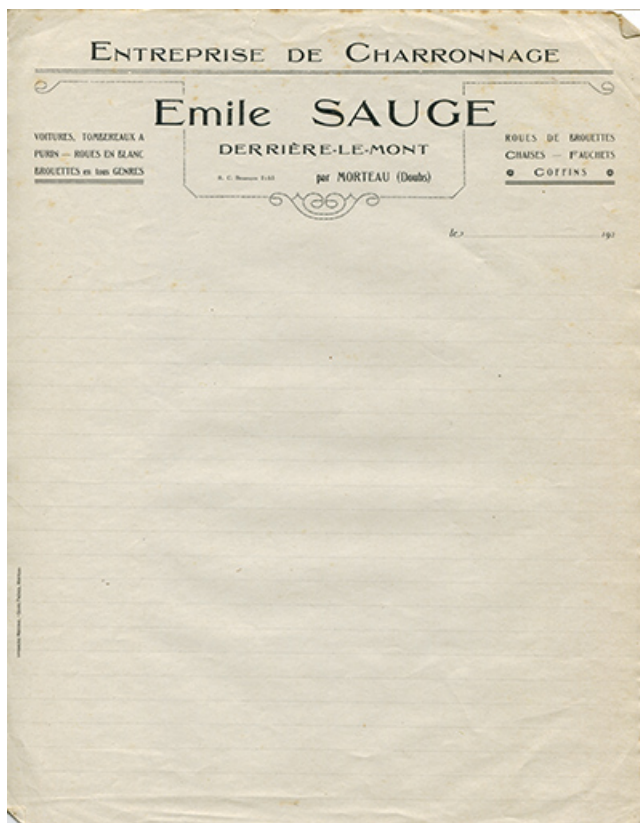
N° de l'illustration : 20172501548NUC4A

Date : 2017

Auteur : Jérôme Mongreville

Reproduction soumise à autorisation du titulaire des droits d'exploitation

© Région Bourgogne-Franche-Comté, Inventaire du patrimoine



Papier à en-tête de la société Emile Sauge, milieu 20e siècle.
25, Montlebon, 27-29 rue des Coquillards, lieu-dit : Derrière le Mont

Source :

Archives de la société Sauge (19e-20e siècles) : photographies, tarifs, etc.

Notamment :

- Menuiserie - charronnage Emile Sauge, fabricant. Montlebon, par Morteau (Doubs). Tarif août 1931, dépliant publicitaire. - 4 p. : ill. ; 20 x 13,5 cm.
- Emile Sauge, fabrique de chaises. Montlebon, par Morteau (Doubs). Spécialité de chaises d'église, dépliant publicitaire, s.d. [années 1930 ?]. - 4 p. : ill. ; 20 x 13,5 cm.
- Chambre syndicale de la Carrosserie et du Charronnage de France. Région Bourgogne - Franche-Comté. Tarif charronnage des départements du Doubs, Haute-Saône, Jura. - Novembre 1945. [2 p.].
- Syndicat des Maréchaux - Charrons - Forgerons et Réparateurs de Machines agricoles du Doubs. Tarif de forge - Avril 1951. - 1951. [1 p.].
- Syndicat des Maréchaux - Charrons - Forgerons du Doubs. Tarif de charonnage - Novembre 1951. - 1951. [1 p.].

Lieu de conservation : Collection particulière : Société Sauge, Montlebon

N° de l'illustration : 20172501542NUC4A

Date : 2017

Auteur : Jérôme Mongreville

Reproduction soumise à autorisation du titulaire des droits d'exploitation

© Région Bourgogne-Franche-Comté, Inventaire du patrimoine

MENUISERIE
EMILE SAUGE
DERRIÈRE-LE-MONT
par MORTEAU
★
R. M. 390 Pontalier R. C. 5155 Besançon
C. C. P. 989-05 Dijon

TARIF
Boîtes d'Horlogerie en Bois

DIMENSIONS	PRIX
15 x 6 x 4	
12 x 6 x 5	
15 x 8 x 5	
15 x 10 x 6	
15 x 10 x 8	
10 x 10 x 10	
15 x 10 x 10	
18 x 10 x 10	
20 x 10 x 10	
15 x 15 x 10	
15 x 15 x 15	
20 x 20 x 20	
20 x 17 x 14	
16 x 12 x 10	
30 x 10 x 10 12 ^m /°	
25 x 10 x 10 12 ^m /°	
20 x 13 x 14	
15 x 12 x 11	

Pour toutes autres dimensions, me consulter
Taxes locale et transaction en sus - Marchandises rendues à domicile - Paiement à mon C.C.P. 252-05 Dijon à réception

Menuiserie Emile Sauge [...] Tarif. Boîtes d'horlogerie en bois, milieu 20e siècle.

25, Montlebon, 27-29 rue des Coquillards, lieudit : Derrière le Mont

Source :

Archives de la société Sauge (19e-20e siècles) : photographies, tarifs, etc.

Notamment :

- Menuiserie - charronnage Emile Sauge, fabricant. Montlebon, par Morteau (Doubs). Tarif août 1931, dépliant publicitaire. - 4 p. : ill. ; 20 x 13,5 cm.
- Emile Sauge, fabrique de chaises. Montlebon, par Morteau (Doubs). Spécialité de chaises d'église, dépliant publicitaire, s.d. [années 1930 ?]. - 4 p. : ill. ; 20 x 13,5 cm.
- Chambre syndicale de la Carrosserie et du Charronnage de France. Région Bourgogne - Franche-Comté. Tarif charronnage des départements du Doubs, Haute-Saône, Jura. - Novembre 1945. [2 p.].
- Syndicat des Maréchaux - Charrons - Forgerons et Réparateurs de Machines agricoles du Doubs. Tarif de forge - Avril 1951. - 1951. [1 p.].
- Syndicat des Maréchaux - Charrons - Forgerons du Doubs. Tarif de charonnage - Novembre 1951. - 1951. [1 p.].

Lieu de conservation : Collection particulière : Société Sauge, Montlebon

N° de l'illustration : 20172501541NUC2A

Date : 2017

Auteur : Jérôme Mongreville

Reproduction soumise à autorisation du titulaire des droits d'exploitation

© Région Bourgogne-Franche-Comté, Inventaire du patrimoine



323. Derrière-le-Mont. - Pont de la Chatte [le cantonnier Louis Balmeur tirant sa charrette, certainement fabriquée dans l'atelier d'Emile Sauge], 1er quart 20e siècle.

25, Montlebon, 27-29 rue des Coquillards, lieudit : Derrière le Mont

Source :

323. Derrière-le-Mont. - Pont de la Chatte [le cantonnier Louis Balmeur tirant sa charrette, certainement fabriquée dans l'atelier d'Emile Sauge], carte postale, s.n., s.d. [1er quart 20e siècle], Farine Frères et Droël éd. au Locle et à Morteau. Aussi publiée dans : Vuillet, Bernard. Le val de Morteau et les Brenets en 1900. - 1978, p. 212.

Lieu de conservation : Collection particulière : Société Sauge, Montlebon

N° de l'illustration : 20172501550NUC2A

Date : 2017

Auteur : Jérôme Mongreville

Reproduction soumise à autorisation du titulaire des droits d'exploitation

© Région Bourgogne-Franche-Comté, Inventaire du patrimoine



Les environs pittoresques de Morteau. - Le joli village de Derrière-le-Mont, fin 19e siècle ou début 20e siècle [avant 1906 ?].
25, Montlebon, 4 rue Derrière le Mont, lieudit : Derrière le Mont

Source :

Les environs pittoresques de Morteau. - Le joli village de Derrière-le-Mont, carte postale, s.n., [fin 19e siècle ou début 20e siècle, avant 1906 ?], Charles Pierre éd. à Morteau. Porte la date 1906 (tampon) au recto ? Publiée dans : Vuillet, Bernard. Le val de Morteau et les Brenets en 1900, d'après la collection de cartes postales de Georges Caille. - Les Gras : B. Vuillet, Villers-le-Lac : G. Caille, 1978, p. 200.

Lieu de conservation : Collection particulière : Société Saugé, Montlebon

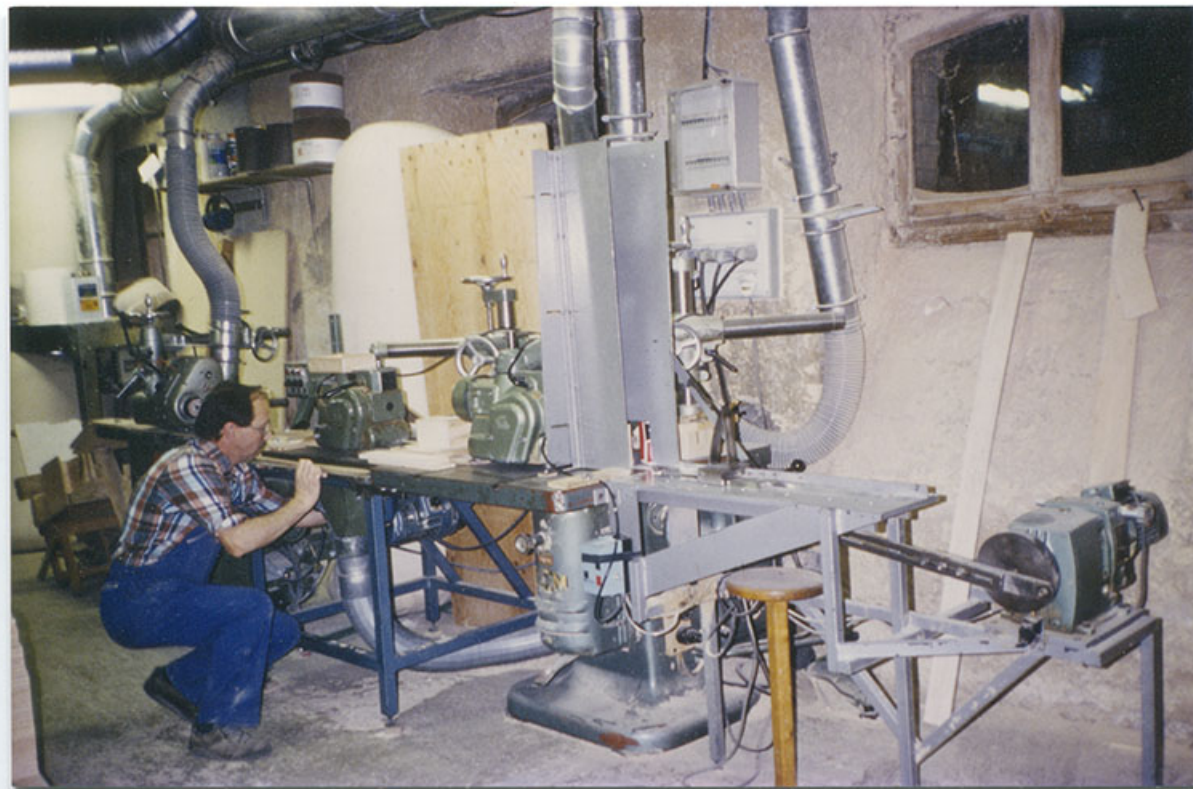
N° de l'illustration : 20172501549NUC4A

Date : 2017

Auteur : Jérôme Mongreville

Reproduction soumise à autorisation du titulaire des droits d'exploitation

© Région Bourgogne-Franche-Comté, Inventaire du patrimoine



[Gabriel Sauge dans son atelier], décennie 1970 ou 1980.
25, Montlebon, 27-29 rue des Coquillards, lieudit : Derrière le Mont

Source :

[Gabriel Sauge dans son atelier], photographie en couleur, s.n., s.d. [décennie 1970 ou 1980]
Lieu de conservation : Collection particulière : Société Sauge, Montlebon

N° de l'illustration : 20172501544NUC4A

Date : 2017

Auteur : Jérôme Mongreville

Reproduction soumise à autorisation du titulaire des droits d'exploitation

© Région Bourgogne-Franche-Comté, Inventaire du patrimoine



[L'usine Sauge sous la neige en mars 2003].

25, Montlebon, 27-29 rue des Coquillards, lieudit : Derrière le Mont

Source :

[L'usine Sauge sous la neige en mars 2003], photographie en couleur, s.n. [Olivier Sauge]

Lieu de conservation : Collection particulière : Société Sauge, Montlebon

N° de l'illustration : 20172501546NUC4A

Date : 2017

Auteur : Jérôme Mongreville

Reproduction soumise à autorisation du titulaire des droits d'exploitation

© Région Bourgogne-Franche-Comté, Inventaire du patrimoine



Vue d'ensemble, depuis le nord-ouest.

25, Montlebon, 27-29 rue des Coquillards, lieudit : Derrière le Mont

N° de l'illustration : 20172501732NUC4A

Date : 2017

Auteur : Sonia Dourlot

Reproduction soumise à autorisation du titulaire des droits d'exploitation

© Région Bourgogne-Franche-Comté, Inventaire du patrimoine



Usine de bimmeloterie, tableterie et meubles de la société Sauge, à Montlebon.

N° de l'illustration : 20172501730NUC4A

Date : 2017

Auteur : Sonia Dourlot

Reproduction soumise à autorisation du titulaire des droits d'exploitation

© Région Bourgogne-Franche-Comté, Inventaire du patrimoine



Vue d'ensemble, depuis le sud.

25, Montlebon, 27-29 rue des Coquillards, lieudit : Derrière le Mont

N° de l'illustration : 20172501734NUC4A

Date : 2017

Auteur : Sonia Dourlot

Reproduction soumise à autorisation du titulaire des droits d'exploitation

© Région Bourgogne-Franche-Comté, Inventaire du patrimoine



Logement : façade antérieure, de trois quarts droite.

25, Montlebon, 27-29 rue des Coquillards, lieudit : Derrière le Mont

N° de l'illustration : 20172501731NUC4A

Date : 2017

Auteur : Sonia Dourlot

Reproduction soumise à autorisation du titulaire des droits d'exploitation

© Région Bourgogne-Franche-Comté, Inventaire du patrimoine



Logement : niche datée 1863 et statuette de la Vierge, en façade.

25, Montlebon, 27-29 rue des Coquillards, lieudit : Derrière le Mont

N° de l'illustration : 20172501743NUC4A

Date : 2017

Auteur : Sonia Dourlot

Reproduction soumise à autorisation du titulaire des droits d'exploitation

© Région Bourgogne-Franche-Comté, Inventaire du patrimoine



Logement : façades postérieure et latérale gauche.

25, Montlebon, 27-29 rue des Coquillards, lieudit : Derrière le Mont

N° de l'illustration : 20172501735NUC4A

Date : 2017

Auteur : Sonia Dourlot

Reproduction soumise à autorisation du titulaire des droits d'exploitation

© Région Bourgogne-Franche-Comté, Inventaire du patrimoine



Logement : linteau orné d'une porte sur la façade postérieure.
25, Montlebon, 27-29 rue des Coquillards, lieudit : Derrière le Mont

N° de l'illustration : 20172501744NUC4A

Date : 2017

Auteur : Sonia Dourlot

Reproduction soumise à autorisation du titulaire des droits d'exploitation

© Région Bourgogne-Franche-Comté, Inventaire du patrimoine



Logement : croix, instruments de la Passion et serpents, sur un linteau orné (façade postérieure).

25, Montlebon, 27-29 rue des Coquillards, lieudit : Derrière le Mont

N° de l'illustration : 20172501745NUC4A

Date : 2017

Auteur : Sonia Dourlot

Reproduction soumise à autorisation du titulaire des droits d'exploitation

© Région Bourgogne-Franche-Comté, Inventaire du patrimoine



Logement : plaque de cheminée datée 1767.

25, Montlebon, 27-29 rue des Coquillards, lieudit : Derrière le Mont

N° de l'illustration : 20172501746NUC4A

Date : 2017

Auteur : Sonia Dourlot

Reproduction soumise à autorisation du titulaire des droits d'exploitation

© Région Bourgogne-Franche-Comté, Inventaire du patrimoine



Fontaine (contre la façade antérieure du logement).

25, Montlebon, 27-29 rue des Coquillards, lieudit : Derrière le Mont

N° de l'illustration : 20172501739NUC4A

Date : 2017

Auteur : Sonia Dourlot

Reproduction soumise à autorisation du titulaire des droits d'exploitation

© Région Bourgogne-Franche-Comté, Inventaire du patrimoine



Fontaine : date 1878 et décor.

25, Montlebon, 27-29 rue des Coquillards, lieudit : Derrière le Mont

N° de l'illustration : 20172501740NUC4A

Date : 2017

Auteur : Sonia Dourlot

Reproduction soumise à autorisation du titulaire des droits d'exploitation

© Région Bourgogne-Franche-Comté, Inventaire du patrimoine



Brouette en bois des Ets Emile Sauge.

25, Montlebon, 27-29 rue des Coquillards, lieudit : Derrière le Mont

N° de l'illustration : 20172501741NUC4A

Date : 2017

Auteur : Sonia Dourlot

Reproduction soumise à autorisation du titulaire des droits d'exploitation

© Région Bourgogne-Franche-Comté, Inventaire du patrimoine



Atelier de fabrication : façades antérieure et latérale droite.

25, Montlebon, 27-29 rue des Coquillards, lieudit : Derrière le Mont

N° de l'illustration : 20172501733NUC4A

Date : 2017

Auteur : Sonia Dourlot

Reproduction soumise à autorisation du titulaire des droits d'exploitation

© Région Bourgogne-Franche-Comté, Inventaire du patrimoine



Atelier de fabrication : entrée.

25, Montlebon, 27-29 rue des Coquillards, lieudit : Derrière le Mont

N° de l'illustration : 20172501742NUC4A

Date : 2017

Auteur : Sonia Dourlot

Reproduction soumise à autorisation du titulaire des droits d'exploitation

© Région Bourgogne-Franche-Comté, Inventaire du patrimoine



Atelier de fabrication : façades postérieure et latérale gauche. A droite, l'ancien canal d'amenée.
25, Montlebon, 27-29 rue des Coquillards, lieudit : Derrière le Mont

N° de l'illustration : 20172501736NUC4A

Date : 2017

Auteur : Sonia Dourlot

Reproduction soumise à autorisation du titulaire des droits d'exploitation

© Région Bourgogne-Franche-Comté, Inventaire du patrimoine



Atelier de fabrication : tuyau d'amenée d'eau de la turbine (façade postérieure).
25, Montlebon, 27-29 rue des Coquillards, lieudit : Derrière le Mont

N° de l'illustration : 20172501737NUC4A

Date : 2017

Auteur : Sonia Dourlot

Reproduction soumise à autorisation du titulaire des droits d'exploitation

© Région Bourgogne-Franche-Comté, Inventaire du patrimoine



Éléments de vannage pour la prise d'eau de la turbine.

25, Montlebon, 27-29 rue des Coquillards, lieudit : Derrière le Mont

N° de l'illustration : 20172501738NUC4A

Date : 2017

Auteur : Sonia Dourlot

Reproduction soumise à autorisation du titulaire des droits d'exploitation

© Région Bourgogne-Franche-Comté, Inventaire du patrimoine



Atelier de fabrication : vue intérieure au rez-de-chaussée.

25, Montlebon, 27-29 rue des Coquillards, lieudit : Derrière le Mont

N° de l'illustration : 20172501747NUC4A

Date : 2017

Auteur : Sonia Dourlot

Reproduction soumise à autorisation du titulaire des droits d'exploitation

© Région Bourgogne-Franche-Comté, Inventaire du patrimoine



Atelier de fabrication : raboteuse Guilliet.

25, Montlebon, 27-29 rue des Coquillards, lieudit : Derrière le Mont

N° de l'illustration : 20172501748NUC4A

Date : 2017

Auteur : Sonia Dourlot

Reproduction soumise à autorisation du titulaire des droits d'exploitation

© Région Bourgogne-Franche-Comté, Inventaire du patrimoine