

USINE DE PETITE MÉTALLURGIE (FABRIQUE DES COUVERTS DE TABLE) DES ETS VERMOT-GAUD ET CIE

Bourgogne-Franche-Comté, Doubs
Montlebon
Doubs rue du 8

Dossier IA25001685 réalisé en 2016 revu en 2017

Auteur(s) : Laurent Poupard



Historique

L'usine est bâtie en 1923-1924 sur des plans du cabinet d'architecture Oesch et Rossier, du Locle (Suisse). Elle est construite pour Jules Vermot-Gaud (1894-1964), qui sera maire de la commune de 1926 à 1964. Associé jusqu'en 1948 avec son frère Charles (1895-1977), Jules a débuté en 1919, dans les dépendances du café tenu par sa mère, la fabrication des couverts en aluminium, se fournissant notamment en matière première en achetant des carcasses d'avion de la première guerre mondiale, qu'il refond dans sa fonderie. Selon ses dires, il réalise également "des pièces de précision en aluminium coulées sous pression pour l'aviation et l'horlogerie" tandis que son laboratoire met au point (avant 1923) un alliage d'aluminium et métaux blancs réputé inoxydable (marque Aluminonickel). L'usine est agrandie en 1927 (fonderie ?) puis en 1930 (bâtiment en bord de route, accueillant les bureaux, le conditionnement, les vestiaires et un appartement). Jules diversifie sa production avec les dinettes pour enfants (marque Maman... mon rêve !) et réalise aussi à la fin des années 1930 des couverts chromés et argentés, déposant de nombreuses marques : Orfèvrerie Nickinox, Nickinox et Orea (en 1933), Luxana et Rexor (1935), Vego et Rolls (1935 et 1937). Son affaire se développe et passe d'une dizaine d'ouvriers à l'origine à 37 (dont un Suisse, un Polonais et un Tchécoslovaque) en 1926, 53 en 1930 (18 hommes et 25 femmes, oeuvrant notamment au polissage). Particulièrement entreprenant, Jules Vermot-Gaud ne se cantonne pas au travail de l'aluminium. Ainsi, il fait bâtir vers 1930 au nord de l'ancien couvent (mairie actuelle) un poulailler industriel (dont l'activité cessera en 1937 et qui sera utilisé comme entrepôt jusqu'à sa démolition en 2002). Il investit aussi en 1936 dans un atelier de mécanique et gravure à Epinal (Ets Marquet), dans une porcherie au Russey l'année suivante, dans la menuiserie, la charpente et l'ébénisterie en 1938 (marque Simtas déposée en 1941 et supprimée dès l'année suivante) ainsi que la fabrication des jeux en bois avec une spécialité de jeux de football, dans divers commerces... De 1942 à 1944, il exploite les Usines métallurgiques de Quingey, appartenant à Juda Simon et fabriquant "articles de ménage et de quincaillerie, couverts de table, coutellerie, jeux et jouets, boîtes et étuis en métal, boîtes et cages pour montres et pendules, briquets, pièces de fonderie en coquille et au sable". Nouveaux dépôts de marques en 1942, accompagnant le développement de la fabrication en acier inoxydable : Aluonickel, Argeor, Argor, Arginox, Inoxa, Inoxor, Luxinox, Nickor, Nickelor, Oreor, Orinox, et Platinox ; en 1946 : Acior, Oreor, Rodex, Oranor et Judex. L'affaire en nom personnel disparaît en 1947, remplacée par trois entreprises tenues par des membres de la famille : les Usines Vermot-Gaud (Sarl au capital de 2 100 000 F en 1961) qui assurent la fabrication des couverts, les Ets Vermot-Gaud et Cie (Sarl au capital de 104 500 000 F) en charge de la commercialisation et les Ets Vermot-Gaud exploitant la fonderie d'aluminium. Dans les années 1950, les Ets Vermot-Gaud et Cie diversifient leur production : instruments dentaires sous la marque Vego Dental aux Hôpitaux-Neufs en 1953, appareils électroménagers Frigerator à Montreuil (Seine-Saint-Denis) en 1954-1955, fleurs artificielles en plastique injecté (marque Floralys) à Pontarlier en 1957, aiguilles de montre à Gray (Haute-Saône), tréfilerie et pointerie de Lutèce à Drancy (Seine-Saint-Denis), pointes de Paris à Gommecourt (Yvelines), produits anticorrosion à Iwuy (Nord)... A Montlebon, les effectifs oscillent, à leur maximum, entre 160 personnes (dans les années 1950) et 180. L'importance des diversifications entraîne toutefois des difficultés au début des années 1960 et les entreprises déposent leur bilan en 1963.

L'activité redémarre avec la Sodex (société d'exploitation) Vermot-Gaud (Sarl au capital de 34 000 F), dirigée par deux fils de Jules, Max et Norbert, laquelle est absorbée en 1968 par les Ets Vermot-Gaud et Cie. La fabrication des appareils électroménagers est arrêtée en 1967 mais la concurrence sur le marché des couverts de table et articles de cuisine conduit en 1978 à la fermeture de l'usine, qui devient définitive en 1984. La famille vend en 2007 le site à la SMCI (Société moderne pour les Commerces et les Immeubles), société immobilière fondée à Besançon en 1936. Cette dernière y aménage 32 logements (début des livraisons fin 2009) et construit au nord des garages couverts. En guise de clin d'oeil, elle fait également faire peindre

par Sophie Magos (2 rue d'Arènes, à Besançon), sur des fenêtres bouchées de la façade, plusieurs personnages dont le fondateur saluant (en haut à droite) et l'équipe chargée de la réhabilitation : Rachel Thuriot, architecte du cabinet Art et Associés (Art pour Architecture Réalisation technique) à Besançon), Michel Grangier, maître d'oeuvre d'exécution, et Denis Bressand, directeur technique de la SMCI.

Période(s) principale(s) : 1er quart 20e siècle / 2e quart 20e siècle

Dates : 1923 (daté par source)

Auteur(s) de l'oeuvre :

Oesch et Rossier (architecte, attribution par source)

Description

Disposés en I renversé, les trois corps de bâtiments composant l'usine ont peut-être des murs en moellons calcaires. Ils sont couverts de toits à longs pans, avec pignons couverts pour la fonderie à l'ouest et croupes pour le bâtiment administratif à l'est, et ont une couverture en tuiles mécaniques. Ils comportent un étage de soubassement, un rez-de-chaussée surélevé, deux étages carrés et un étage en surcroît, desservis par des escaliers dans-oeuvre tournants à retours en béton (et un ascenseur récent).

Éléments descriptifs

Murs : calcaire, moellon, enduit

Toit : tuile mécanique

Étages : étage de soubassement, rez-de-chaussée surélevé, 2 étages carrés, étage en surcroît

Élévation : élévation à travées

Escaliers : escalier dans-oeuvre, escalier tournant à retours, en maçonnerie

Énergie utilisée : énergie électrique achetée

Décor

Techniques : peinture

Précision sur les représentations :

Peintures sur quatre fenêtres bouchées de la façade antérieure : à gauche au 1er étage une femme représentant le personnel administratif de l'usine et au 2e étage un homme et une femme symbolisant le personnel ouvrier, à droite au 1er étage un groupe de trois personnes réunissant Mme Thuriot (architecte) et MM Grangier (maître d'oeuvre) et Bressand (directeur technique de la SMCI), et au 2e étage un portrait de Jules Vermot-Gaud (fondateur de l'entreprise).

Sources documentaires

Documents d'archives

- **3 P 404 Cadastre de la commune de Montlebon, 1814-1965**

3 P 404 Cadastre de la commune de Montlebon, 1814-1965

- 3 P 404 : Atlas parcellaire (24 feuilles), dessin (plume, lavis), par le géomètre du cadastre Vial, 1814 (sections A-E) et 1818 (sections F-G)

- 3 P 404/1-2 : Registre des états de sections, s.d. [1822 ?]

- 3 P 404/3, 6 : Matrice cadastrale des propriétés bâties et non bâties, 1822-1874

- 3 P 404/4-5 : Matrice cadastrale des propriétés bâties et non bâties, 1875-1914

- 3 P 404/7 : Matrice cadastrale des propriétés bâties, 1882-1910

- 3 P 404/8 : Matrice cadastrale des propriétés non bâties, 1914-1965

- 3 P 404/9 : Matrice cadastrale des propriétés bâties, 1911-1965

Lieu de conservation : Archives départementales du Doubs, Besançon- Cote du document : 3 P 404

- **150 J Fonds Vermot-Gaud à Montlebon, 1919-2002**

150 J Fonds Vermot-Gaud à Montlebon, 1919-2002

Lieu de conservation : Archives départementales du Doubs, Besançon- Cote du document : 150 J

- **M 1642 Etablissements classés (1924).**

Archives départementales du Doubs, Besançon, M 1642 Etablissements classés (1924).

Lieu de conservation : Archives départementales du Doubs, Besançon- Cote du document : M 1642

- **M 3044 Travail et main d'œuvre, 1926-1930**

M 3044 Travail et main d'œuvre, 1926-1930

Lieu de conservation : Archives départementales du Doubs, Besançon- Cote du document : M 3044

- **Formulaire de dépôt de la marque Monobloc Aluminonickel, 23 août 1927**

Formulaire de dépôt de la marque Monobloc Aluminonickel, 23 août 1927

Lieu de conservation : Archives départementales du Doubs, Besançon- Cote du document : 150 J 116

- **Instruments dentaires de haute précision Vego [catalogue de production], 3e quart 20e siècle**

Instruments dentaires de haute précision Vego [catalogue de production], s.d. [3e quart 20e siècle]

Lieu de conservation : Archives départementales du Doubs, Besançon- Cote du document : 150 J 111

Documents figurés

- **Propriété de Mr Vermot-Gaud, Sur-la-Seigne. Projet de fabrique, 1923-1924**

Propriété de Mr Vermot-Gaud, Sur-la-Seigne. Projet de fabrique, dessin (tirage bleu), par les architectes Oesch et Rossier, Le Locle 1923-1924, 1/100

- Sous-sol, Rez-de-chaussée [et] 1er étage [plans], mai 1923, 61,5 x 41 cm

- Façade sud [et] 2e étage [plan], juin 1923, 45 x 56 cm

- Façade est [et] Coupe, mars 1924, 32 x 44,5 cm

Lieu de conservation : Archives départementales du Doubs, Besançon- Cote du document : M 1642

- **Papier à en-tête de la société Vermot-Gaud, 1er juin 1923**

Papier à en-tête de la société Vermot-Gaud, 1er juin 1923

Lieu de conservation : Archives départementales du Doubs, Besançon- Cote du document : 150 J 06

- **[Carte publicitaire des Ets Vermot-Gaud], s.d. [milieu 20e siècle].**

[Carte publicitaire des Ets Vermot-Gaud], s.n., s.d. [milieu 20e siècle].

Lieu de conservation : Archives départementales du Doubs, Besançon- Cote du document : 150 J 110

- **Orfèvrerie "Vego". Etablissements Vermot-Gaud à Morteau (Doubs), milieu 20e siècle**

Orfèvrerie "Vego". Etablissements Vermot-Gaud à Morteau (Doubs), carte publicitaire avec photographie imprimée, s.n., s.d. [milieu 20e siècle]

Lieu de conservation : Collection particulière : Henri Ethalon, Les Ecorces

- **La cuiller Baby [page d'un catalogue de production], milieu 20e siècle**

La cuiller Baby [page d'un catalogue de production], dessin imprimé, s.n., s.d. [milieu 20e siècle], impr. Théo Brugière à Malakoff, 27 x 21 cm

Lieu de conservation : Archives départementales du Doubs, Besançon- Cote du document : 150 J 111

- **[Maquette de document publicitaire Vego], milieu 20e siècle**

[Maquette de document publicitaire Vego], dessin imprimé, par l'agence Jep et Carré (?), s.d. [milieu 20e siècle], 28 x 22,5 cm

Lieu de conservation : Archives départementales du Doubs, Besançon- Cote du document : 150 J 110

- **[Maquette de document publicitaire Vermot-Gaud], milieu 20e siècle**

[Maquette de document publicitaire Vermot-Gaud], dessin imprimé et peinture, s.n., s.d. [milieu 20e siècle], 32 x 23 cm.

Lieu de conservation : Archives départementales du Doubs, Besançon- Cote du document : 150 J 110

- **[Vue d'ensemble du village de Montlebon, depuis le nord], milieu 20e siècle**

[Vue d'ensemble du village de Montlebon, depuis le nord], photographie (plaque de verre), par Manias (?), s.d. [milieu 20e siècle]

Lieu de conservation : Région Bourgogne-Franche-Comté, Inventaire et Patrimoine, Besançon- Cote du document : Fonds Manias

- **[Vue aérienne du centre de Montlebon, avec l'usine Vermot-Gaud à gauche et le poulailler industriel au centre, derrière l'ancien couvent], milieu 20e siècle**

[Vue aérienne du centre de Montlebon, avec l'usine Vermot-Gaud à gauche et le poulailler industriel au centre, derrière l'ancien couvent], carte postale colorisée, s.n., s.d. [milieu 20e siècle], éd. Combier à Mâcon (CIM)

- **L'usine de Montlebon des Ets Vermot-Gaud et Cie, 1949 ?**

L'usine de Montlebon des Ets Vermot-Gaud et Cie, photographie, s.n., s.d. [1949 ?]. Publiée dans : L'Opinion économique et financière : Franche-Comté, juillet 1949, n° 2, p. 29.

Documents multimédias

- **Guichard, Jean-Marie. Recherches généalogiques**

Guichard, Jean-Marie. Recherches généalogiques. Accessibles en ligne sur le site de Geneanet : <http://gw.geneanet.org/>

Bibliographie

- **Chevalier, Michel. Tableau industriel de la Franche-Comté (1960-1961), 1961**

Chevalier, Michel. Tableau industriel de la Franche-Comté (1960-1961). - Paris : les Belles lettres, 1961. 101 p. : cartes ; 24 cm. (Annales littéraires de l'Université de Besançon. Cahiers de géographie de Besançon ; 9)

- **Courtieu, Jean (dir.). Dictionnaire des communes du département du Doubs, 1982-1987.**

Courtieu, Jean (dir.). Dictionnaire des communes du département du Doubs. - Besançon : Cêtre, 1982-1987. 6 t., 3566 p. : ill. ; 24 cm.

- **Faivre, Elodie. Archives départementales du Doubs. Sous-série 150 J. Sociétés Vermot-Gaud à Montlebon. Répertoire numérique, 2006**

Faivre, Elodie. Archives départementales du Doubs. Sous-série 150 J. Sociétés Vermot-Gaud à Montlebon. Répertoire numérique. - Besançon : Archives départementales du Doubs, 2006. 17 p. : ill. ; 30 cm. Document accessible en ligne : http://recherche-archives.doubs.fr/accounts/mnesys_ad25/datas/medias/Fichiers_pdf/07_J/J_150J_Vermot-Gaud.pdf (consultation : 4 août 2107)

- **Jacquet, Alain. L'usine Vermot-Gaud, 2016**

Jacquet, Alain. L'usine Vermot-Gaud. Commune de Montlebon. Bulletin municipal, 2016, p. 52-59 : ill. Document accessible en ligne : http://www.montlebon.fr/sites/default/files/bulletin_municipal_2016.pdf (consultation : 4 août 2017)

- **L'Opinion économique et financière : Franche-Comté, 1949.**

L'Opinion économique et financière : Franche-Comté, juillet 1949, n° 2.

- **La saga ménagère Vermot-Gaud, 11 janvier 2011**

La saga ménagère Vermot-Gaud. C'est-à-dire, n° 162, 11 janvier 2011, p. 18 : ill. Document accessible en ligne : <http://www.c-a-d.fr/sites/default/files/flip/CAD162/index.html#/19/> (consultation : 4 août 2017)

- **Vuillet, Bernard. Le val de Morteau et les Brenets en 1900, 1978**

Vuillet, Bernard. Le val de Morteau et les Brenets en 1900, d'après la collection de cartes postales de Georges Caille. - Les Gras : B. Vuillet, Villers-le-Lac : G. Caille, 1978. 294 p. : cartes postales ; 31 cm.

Témoignages oraux

- **Collard Patrick (témoignage oral)**

Collard Patrick, directeur technique chez SMCI. Besançon

Informations complémentaires

Thématiques : patrimoine industriel du Doubs

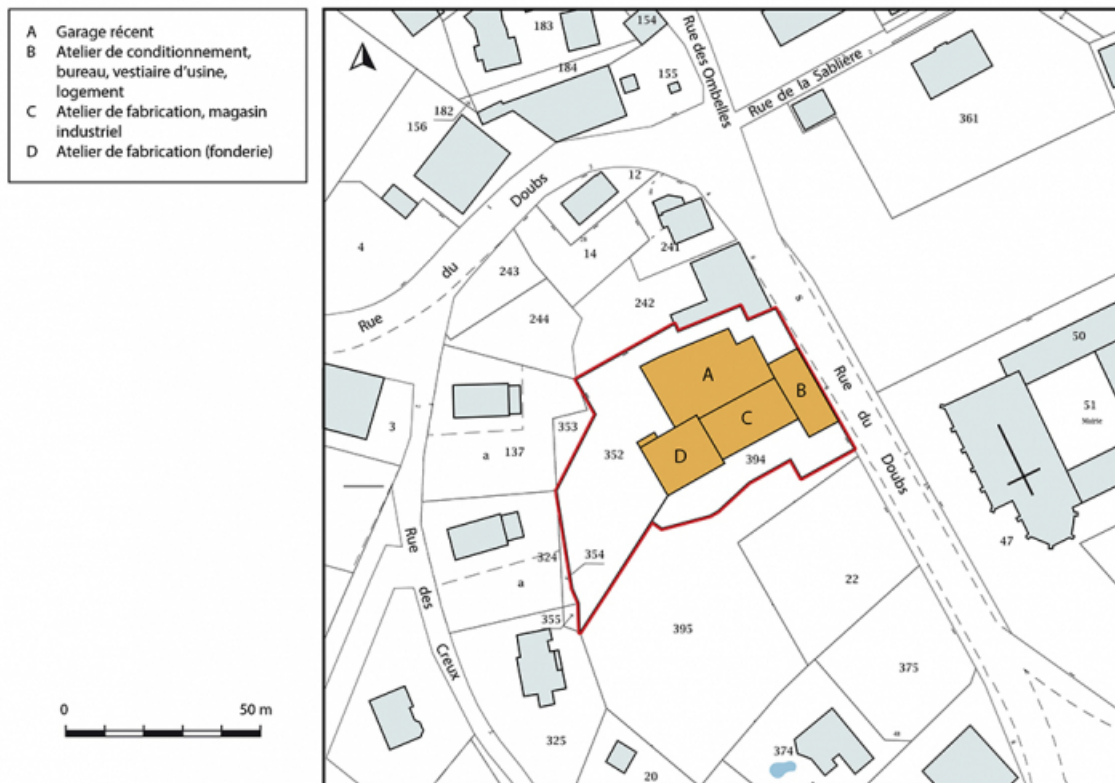
Aire d'étude et canton : Pays horloger (le)

Dénomination : usine de petite métallurgie

Parties constituantes non étudiées : atelier de conditionnement, atelier de fabrication, bureau, magasin industriel, vestiaire

d'usine, logement

© Région Bourgogne-Franche-Comté, Inventaire du patrimoine



Plan-masse et de situation. Extrait du plan cadastral, 2016, section AB, 1/1 000.
25, Montlebon, Doubs rue du 8

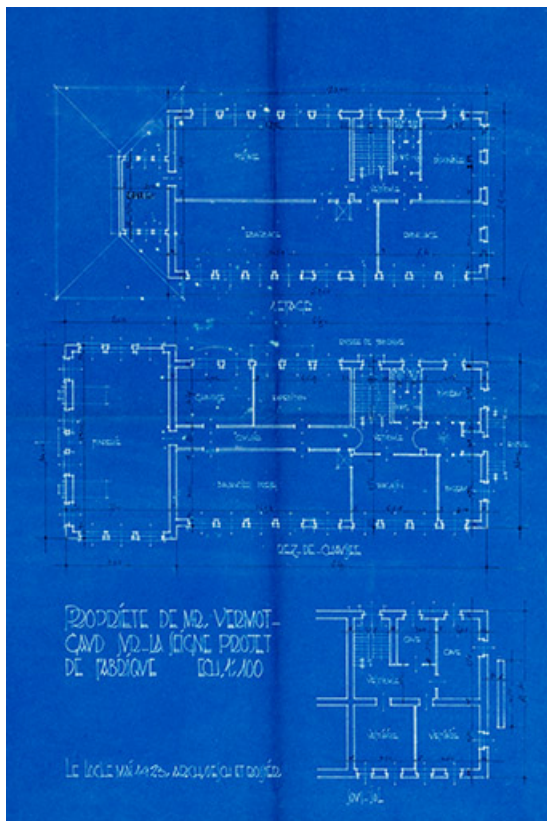
N° de l'illustration : 20182501328NUDA

Date : 2018

Auteur : Bertrand Turina

Reproduction soumise à autorisation du titulaire des droits d'exploitation

© Région Bourgogne-Franche-Comté, Inventaire du patrimoine



Propriété de Mr Vermot-Gaud, Sur-la-Seigne. Projet de fabrique. Sous-sol, Rez-de-chaussée [et] 1er étage [plans], mai 1923.
25, Montlebon, Doubs rue du 8

Source :

Propriété de Mr Vermot-Gaud, Sur-la-Seigne. Projet de fabrique, dessin (tirage bleu), par les architectes Oesch et Rossier, Le Locle 1923-1924, 1/100

- **Sous-sol, Rez-de-chaussée [et] 1er étage [plans], mai 1923, 61,5 x 41 cm**

- **Façade sud [et] 2e étage [plan], juin 1923, 45 x 56 cm**

- **Façade est [et] Coupe, mars 1924, 32 x 44,5 cm**

Lieu de conservation : Archives départementales du Doubs, Besançon - Cote du document : M 1642

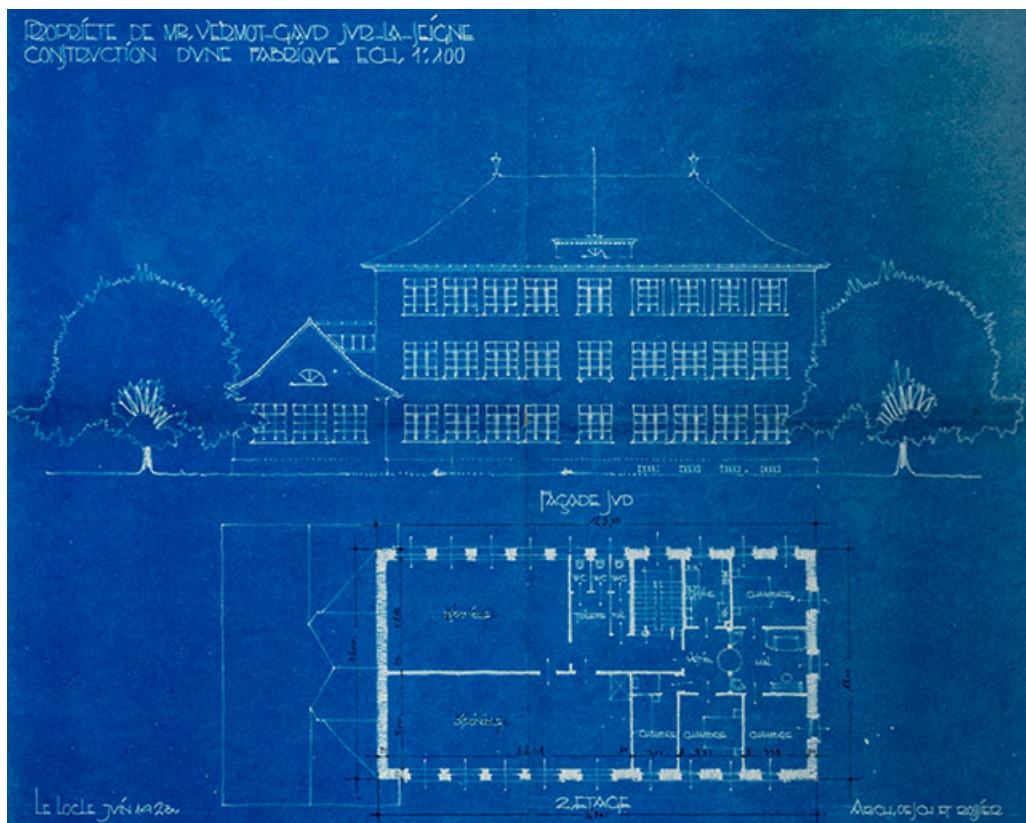
N° de l'illustration : 20182500100NUC4A

Date : 2018

Auteur : Jérôme Mongreville

Reproduction soumise à autorisation du titulaire des droits d'exploitation

© Région Bourgogne-Franche-Comté, Inventaire du patrimoine



Propriété de Mr Vermot-Gaud, Sur-la-Seigne. Projet de fabrique. Façade sud [et] 2e étage [plan], juin 1923.
25, Montlebon, Doubs rue du 8

Source :

Propriété de Mr Vermot-Gaud, Sur-la-Seigne. Projet de fabrique, dessin (tirage bleu), par les architectes Oesch et Rossier, Le Cloche 1923-1924, 1/100

- Sous-sol, Rez-de-chaussée [et] 1er étage [plans], mai 1923, 61,5 x 41 cm

- Façade sud [et] 2e étage [plan], juin 1923, 45 x 56 cm

- Façade est [et] Coupe, mars 1924, 32 x 44,5 cm

Lieu de conservation : Archives départementales du Doubs, Besançon - Cote du document : M 1642

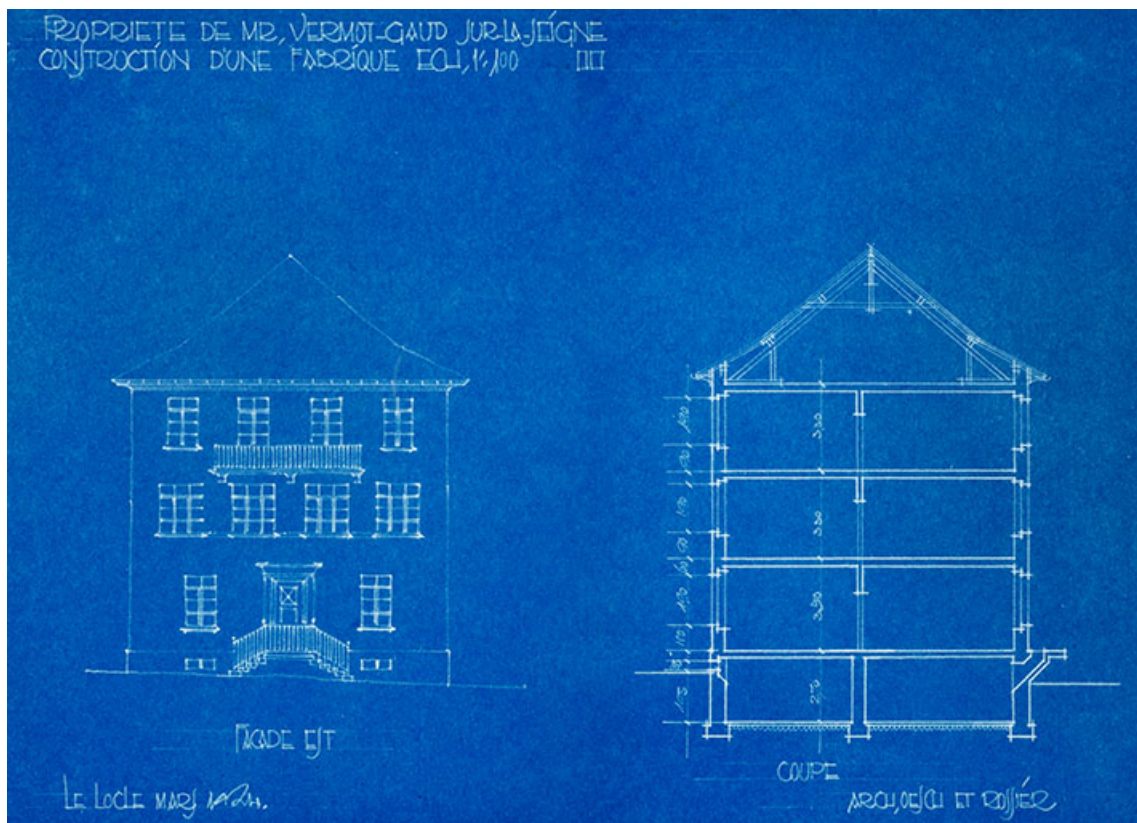
N° de l'illustration : 20182500099NUC4A

Date : 2018

Auteur : Jérôme Mongreville

Reproduction soumise à autorisation du titulaire des droits d'exploitation

© Région Bourgogne-Franche-Comté, Inventaire du patrimoine



Propriété de Mr Vermot-Gaud, Sur-la-Seigne. Projet de fabrique. Façade est [et] Coupe, mars 1924.
25, Montlebon, Doubs rue du 8

Source :

Propriété de Mr Vermot-Gaud, Sur-la-Seigne. Projet de fabrique, dessin (tirage bleu), par les architectes Oesch et Rossier, Le Locle 1923-1924, 1/100

- Sous-sol, Rez-de-chaussée [et] 1er étage [plans], mai 1923, 61,5 x 41 cm

- Façade sud [et] 2e étage [plan], juin 1923, 45 x 56 cm

- Façade est [et] Coupe, mars 1924, 32 x 44,5 cm

Lieu de conservation : Archives départementales du Doubs, Besançon - Cote du document : M 1642

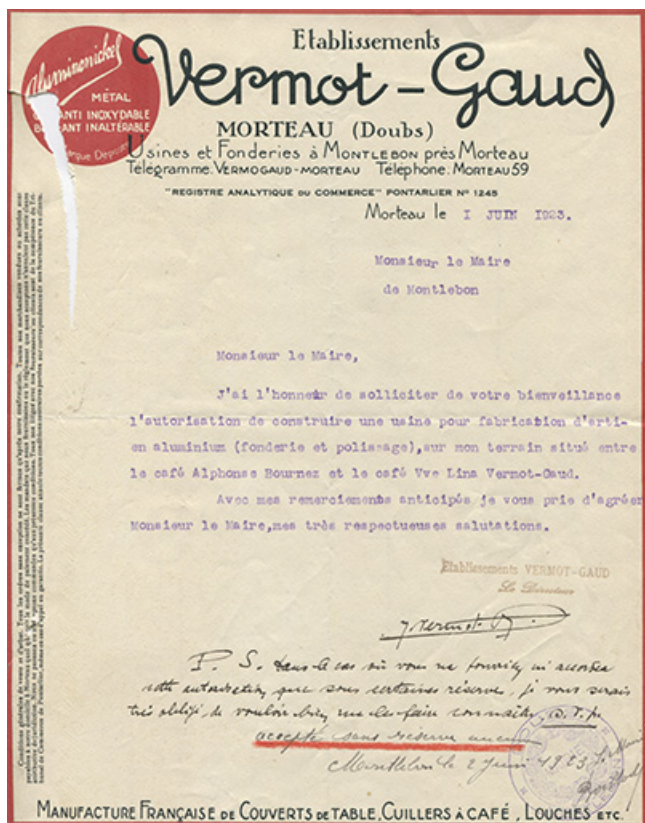
N° de l'illustration : 20182500098NUC4A

Date : 2018

Auteur : Jérôme Mongreville

Reproduction soumise à autorisation du titulaire des droits d'exploitation

© Région Bourgogne-Franche-Comté, Inventaire du patrimoine



Papier à en-tête de la société Vermot-Gaud, 1er juin 1923.

25, Montlebon, Doubs rue du 8

Source :

Papier à en-tête de la société Vermot-Gaud, 1er juin 1923

Lieu de conservation : Archives départementales du Doubs, Besançon - Cote du document : 150 J 06

N° de l'illustration : 20182500019NUC4A

Date : 2018

Auteur : Jérôme Mongreville

Reproduction soumise à autorisation du titulaire des droits d'exploitation

© Région Bourgogne-Franche-Comté, Inventaire du patrimoine


La marque ci-contre peut varier de grandeur et de couleur.
Elle peut être reproduite par tous moyens et de toutes façons sur les articles eux-mêmes, sur tous emballages quelconques les contenant, ainsi que sur toutes enveloppes, étiquettes, tous papiers à lettres, de commerce, prospectus, factures, prix-courants, affiches, annonces, réclames, etc...

La Société déposante déclare qu'elle entend se réserver, par le présent dépôt, la propriété exclusive de l'ensemble de la marque ci-contre, aussi bien que de chacun des divers éléments qui la composent.

Greffe du Tribunal du Doubs
Dépôt du 23 août 1927 1927
à 9 heures sous le N° 445
de la Société des Etablissements VERMOT-GAUD, dont le siège est à Morteau (DOUBS)

Représenté par M^r Arthur Robbe
Greffier d'audience au Tribunal du Doubs
ayant charge d'inscrire, de la marque de fabrication ci-contre

MONOBLOC ALUMINONICKEL



DESTINÉE à distinguer tous articles de coutellerie.
(classe 42)

Signature du déposant : *Arthur Robbe* Signature du déposant : *Arthur Robbe*
Signature du Greffier : *Henry* Signature du Greffier : *Henry*

Formulaire de dépôt de la marque Monobloc Aluminonickel, 23 août 1927.
25, Montlebon, Doubs rue du 8

Source :

Formulaire de dépôt de la marque Monobloc Aluminonickel, 23 août 1927

Lieu de conservation : Archives départementales du Doubs, Besançon - Cote du document : 150 J 116

N° de l'illustration : 20182500026NUC4A

Date : 2018

Auteur : Jérôme Mongreville

Reproduction soumise à autorisation du titulaire des droits d'exploitation

© Région Bourgogne-Franche-Comté, Inventaire du patrimoine



[Carte publicitaire des Ets Vermot-Gaud], s.d. [milieu 20e siècle].
25, Montlebon, Doubs rue du 8

Source :

[Carte publicitaire des Ets Vermot-Gaud], s.n., s.d. [milieu 20e siècle].

Lieu de conservation : Archives départementales du Doubs, Besançon - Cote du document : 150 J 110

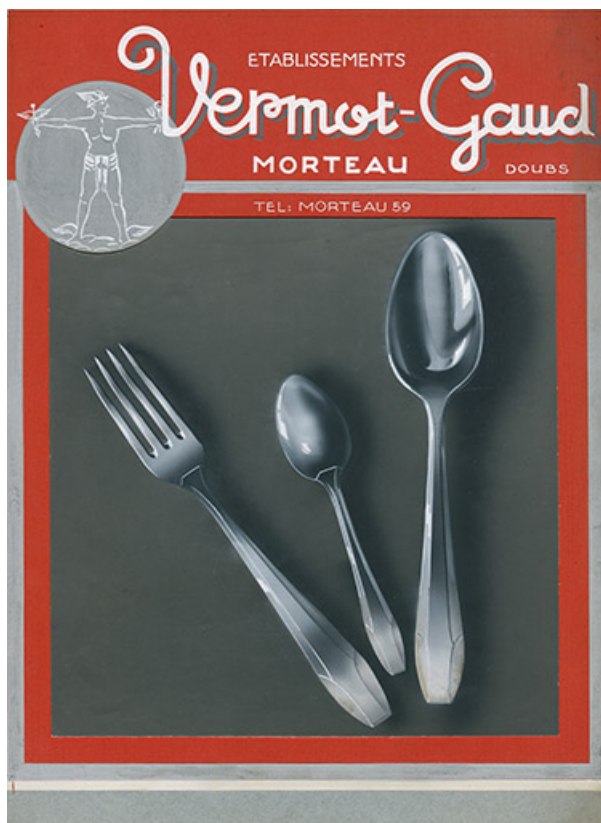
N° de l'illustration : 20182500022NUC4A

Date : 2018

Auteur : Jérôme Mongreville

Reproduction soumise à autorisation du titulaire des droits d'exploitation

© Région Bourgogne-Franche-Comté, Inventaire du patrimoine



[Maquette de document publicitaire Vermot-Gaud], milieu 20e siècle.
25, Montlebon, Doubs rue du 8

Source :

[Maquette de document publicitaire Vermot-Gaud], dessin imprimé et peinture, s.n., s.d. [milieu 20e siècle], 32 x 23 cm.

Lieu de conservation : Archives départementales du Doubs, Besançon - Cote du document : 150 J 110

N° de l'illustration : 20182500021NUC4A

Date : 2018

Auteur : Jérôme Mongreville

Reproduction soumise à autorisation du titulaire des droits d'exploitation

© Région Bourgogne-Franche-Comté, Inventaire du patrimoine



[Maquette de document publicitaire Vego], milieu 20e siècle.
25, Montlebon, Doubs rue du 8

Source :

[Maquette de document publicitaire Vego], dessin imprimé, par l'agence Jep et Carré (?), s.d. [milieu 20e siècle], 28 x 22,5 cm

Lieu de conservation : Archives départementales du Doubs, Besançon - Cote du document : 150 J 110

N° de l'illustration : 20182500020NUC4A

Date : 2018

Auteur : Jep et Carré

Reproduction soumise à autorisation du titulaire des droits d'exploitation

© Région Bourgogne-Franche-Comté, Inventaire du patrimoine



La cuiller Baby [page d'un catalogue de production], milieu 20e siècle.
25, Montlebon, Doubs rue du 8

Source :

La cuiller Baby [page d'un catalogue de production], dessin imprimé, s.n., s.d. [milieu 20e siècle], impr. Théo Brugière à Malakoff, 27 x 21 cm

Lieu de conservation : Archives départementales du Doubs, Besançon - Cote du document : 150 J 111

N° de l'illustration : 20182500025NUC4A

Date : 2018

Auteur : Jép et Carré

Reproduction soumise à autorisation du titulaire des droits d'exploitation

© Région Bourgogne-Franche-Comté, Inventaire du patrimoine



Orfèvrerie "Vego". Etablissements Vermot-Gaud à Morteau (Doubs) [recto d'une carte publicitaire], milieu 20e siècle.
25, Montlebon, Doubs rue du 8

Source :

Orfèvrerie "Vego". Etablissements Vermot-Gaud à Morteau (Doubs), carte publicitaire avec photographie imprimée, s.n., s.d. [milieu 20e siècle]

Lieu de conservation : Collection particulière : Henri Ethalon, Les Ecorces

N° de l'illustration : 20172501411NUC2A

Date : 2017

Auteur : Jép et Carré

Reproduction soumise à autorisation du titulaire des droits d'exploitation

© Région Bourgogne-Franche-Comté, Inventaire du patrimoine



Orfèvrerie "Vego". Etablissements Vermot-Gaud à Morteau (Doubs) [verso d'une carte publicitaire], milieu 20e siècle
25, Montlebon, Doubs rue du 8

Source :

Orfèvrerie "Vego". Etablissements Vermot-Gaud à Morteau (Doubs), carte publicitaire avec photographie imprimée, s.n., s.d. [milieu 20e siècle]

Lieu de conservation : Collection particulière : Henri Ethalon, Les Ecorces

N° de l'illustration : 20172501412NUC2A

Date : 2017

Auteur : Jep et Carré

Reproduction soumise à autorisation du titulaire des droits d'exploitation

© Région Bourgogne-Franche-Comté, Inventaire du patrimoine



Instruments dentaires de haute précision Vego [catalogue de production : 1ère et 4e de couverture], 3e quart 20e siècle.
25, Montlebon, Doubs rue du 8

Source :

Instruments dentaires de haute précision Vego [catalogue de production], s.d. [3e quart 20e siècle]

Lieu de conservation : Archives départementales du Doubs, Besançon - Cote du document : 150 J 111

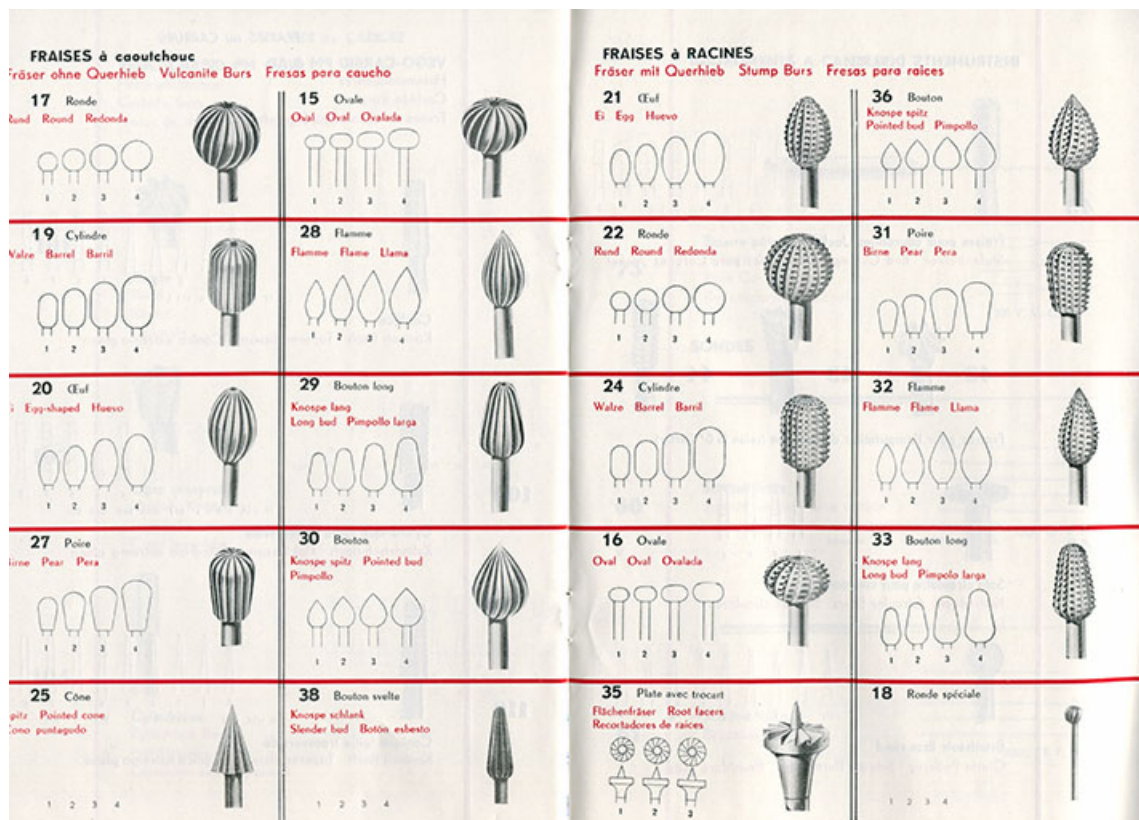
N° de l'illustration : 20182500023NUC4A

Date : 2018

Auteur : Jép et Carré

Reproduction soumise à autorisation du titulaire des droits d'exploitation

© Région Bourgogne-Franche-Comté, Inventaire du patrimoine



Instruments dentaires de haute précision Vego [catalogue de production : fraises à caoutchouc et fraises à racine], 3e quart 20e siècle.

25, Montlebon, Doubs rue du 8

Source :

Instruments dentaires de haute précision Vego [catalogue de production], s.d. [3e quart 20e siècle]

Lieu de conservation : Archives départementales du Doubs, Besançon - Cote du document : 150 J 111

N° de l'illustration : 20182500024NUC4A

Date : 2018

Auteur : Jep et Carré

Reproduction soumise à autorisation du titulaire des droits d'exploitation

© Région Bourgogne-Franche-Comté, Inventaire du patrimoine



[Vue d'ensemble du village de Montlebon, depuis le nord], milieu 20e siècle. Le poulailler industriel à étages est bien visible à gauche et l'usine Vermot-Gaud se devine à droite de l'église.

25, Montlebon, Doubs rue du 8

Source :

[Vue d'ensemble du village de Montlebon, depuis le nord], photographie (plaque de verre), par Manias (?), s.d. [milieu 20e siècle]

Lieu de conservation : Région Bourgogne-Franche-Comté, Inventaire et Patrimoine, Besançon - Cote du document : Fonds Manias

N° de l'illustration : 20062501176PY

Date : 2006

Auteur : Jép et Carré

Reproduction soumise à autorisation du titulaire des droits d'exploitation

© Région Bourgogne-Franche-Comté, Inventaire du patrimoine



L'usine de Montlebon des Ets Vermot-Gaud et Cie, 1949 ?
25, Montlebon, Doubs rue du 8

Source :

L'usine de Montlebon des Ets Vermot-Gaud et Cie, photographie, s.n., s.d. [1949 ?]. Publiée dans : **L'Opinion économique et financière : Franche-Comté, juillet 1949, n° 2, p. 29.**

N° de l'illustration : 20142500339NUC4A

Date : 2014

Auteur : Jép et Carré

Reproduction soumise à autorisation du titulaire des droits d'exploitation

© Région Bourgogne-Franche-Comté, Inventaire du patrimoine



Vue d'ensemble, depuis l'ouest.

25, Montlebon, Doubs rue du 8

N° de l'illustration : 20172501808NUC4A

Date : 2017

Auteur : Sonia Dourlot

Reproduction soumise à autorisation du titulaire des droits d'exploitation

© Région Bourgogne-Franche-Comté, Inventaire du patrimoine



Vue d'ensemble, depuis le sud (façades postérieure et latérale gauche).
25, Montlebon, Doubs rue du 8

N° de l'illustration : 20172501824NUC4A

Date : 2017

Auteur : Sonia Dourlot

Reproduction soumise à autorisation du titulaire des droits d'exploitation

© Région Bourgogne-Franche-Comté, Inventaire du patrimoine



Façades postérieure et latérale droite, depuis le sud.

25, Montlebon, Doubs rue du 8

N° de l'illustration : 20172501825NUC4A

Date : 2017

Auteur : Sonia Dourlot

Reproduction soumise à autorisation du titulaire des droits d'exploitation

© Région Bourgogne-Franche-Comté, Inventaire du patrimoine



Façades antérieure et latérale gauche, depuis le nord.

25, Montlebon, Doubs rue du 8

N° de l'illustration : 20172501827NUC4A

Date : 2017

Auteur : Sonia Dourlot

Reproduction soumise à autorisation du titulaire des droits d'exploitation

© Région Bourgogne-Franche-Comté, Inventaire du patrimoine



Façade latérale gauche.

25, Montlebon, Doubs rue du 8

N° de l'illustration : 20172501828NUC4A

Date : 2017

Auteur : Sonia Dourlot

Reproduction soumise à autorisation du titulaire des droits d'exploitation

© Région Bourgogne-Franche-Comté, Inventaire du patrimoine



Façade antérieure, de trois quarts droite.

25, Montlebon, Doubs rue du 8

N° de l'illustration : 20172501826NUC4A

Date : 2017

Auteur : Sonia Dourlot

Reproduction soumise à autorisation du titulaire des droits d'exploitation

© Région Bourgogne-Franche-Comté, Inventaire du patrimoine



Façade antérieure.

25, Montlebon, Doubs rue du 8

N° de l'illustration : 20172501829NUC4A

Date : 2017

Auteur : Sonia Dourlot

Reproduction soumise à autorisation du titulaire des droits d'exploitation

© Région Bourgogne-Franche-Comté, Inventaire du patrimoine



Peintures de Sophie Magos sur la façade antérieure : personnages représentant les ouvriers et le personnel administratif de l'usine.

25, Montlebon, Doubs rue du 8

N° de l'illustration : 20172501830NUC4A

Date : 2017

Auteur : Sonia Dourlot

Reproduction soumise à autorisation du titulaire des droits d'exploitation

© Région Bourgogne-Franche-Comté, Inventaire du patrimoine



Peintures de Sophie Magos sur la façade antérieure : Jules Vermot-Gaud en haut, Mme Thuriot (architecte) et MM Grangier (maître d'oeuvre) et Bressand (directeur technique de la SMCI) en bas.

25, Montlebon, Doubs rue du 8

N° de l'illustration : 20172501831NUC4A

Date : 2017

Auteur : Sonia Dourlot

Reproduction soumise à autorisation du titulaire des droits d'exploitation

© Région Bourgogne-Franche-Comté, Inventaire du patrimoine