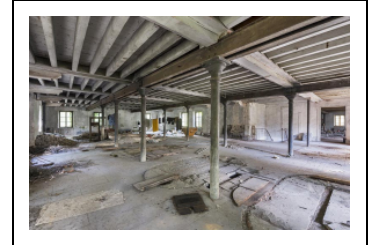


USINE DE PÂTE À PAPIER OUTHENIN-CHALANDRE, PUIS PAPETERIES DE FRANCE

Bourgogne-Franche-Comté, Doubs
Chevroz
chemin de l' île

Dossier IA25001680 réalisé en
2017

Auteur(s) : Raphaël Favereaux



Historique

Le 14 mai 1845, la société papetière Outhenin-Chalandre Fils et Cie, établie à Geneuille (A25001640), acquiert le moulin de Chevroz pour la somme de 17 000 francs. Propriété de Joseph Oyselet, l'établissement hydraulique se compose, outre de quatre paires de meules, d'une ribe, d'une scierie et d'une huilerie. Ne figurant pas sur la carte de Cassini (1760), il avait été fondé à l'extrême fin du 18e ou au tout début du 19e siècle, sur la rive gauche d'un bras de l'Ognon. En 1845, Joseph Outhenin-Chalandre annonce son souhait de substituer "quatre cylindres de papeterie" à la quatrième paire de meules, l'huilerie, la scie et la ribe, d'ajouter un étage et de remplacer les trois roues hydrauliques par une turbine. Le moulin est démolit et laisse place en 1846 à une usine spécialisée dans la fabrication de pâte à papier. La matière est ensuite envoyée par voie d'eau à l'usine de Geneuille, située sur l'Ognon quatre kilomètres en aval. Le premier étage du bâtiment abrite les piles raffineuses et le second étage accueille le triage et le délissage des chiffons. D'après la matrice cadastrale, le "logement" [du moulin ?] est démolit en 1850, et un logement et un séchoir sont reconstruits cette même année. L'usine est agrandie en 1854 et 1866, et un logement d'ouvriers est construit au village en 1866 (actuellement 10 rue des Chenevières). Le régime hydraulique de l'usine est réglementé par l'arrêté préfectoral du 22 février 1854. Une maison (logement ouvrier ?), vraisemblablement celle située au sud du site, est construite au début des années 1880. En 1883, l'usine emploie 16 hommes et 27 femmes. Un atelier de blanchiment et une machine à vapeur sont mentionnés au tout début du 20e siècle. En 1930, la société Outhenin-Chalandre est intégrée au groupe grenoblois des Papeteries de France. La mention d'une "usine électrique" sur la matrice cadastrale au début des années 1930 laisse penser que le site ne fabrique plus de pâte à papier. La centrale hydroélectrique ne semble plus active après la Seconde Guerre, et le site est vendu à un particulier en 1969. Seul le logement sud est occupé. Le matériel de l'usine a été démantelé (à l'exception d'une turbine à axe vertical) mais les espaces des ateliers n'ont pas été modifiés.

Période(s) principale(s) : 2e quart 19e siècle

Période(s) secondaire(s) : 3e quart 19e siècle / 4e quart 20e siècle

Dates : 1846 (daté par source)

Description

Les bâtiments construits au 19e siècle sont en moellon de calcaire enduit, couverts de toits à longs pans en tuile mécanique. Un magasin est construit en pan de fer, hourdé en maçonnerie. Le bâtiment d'entrée, ayant pignon sur la rue et pourvu de deux étages carrés et d'un étage de comble, est couvert d'un toit à longs pans en tuile plate.

Éléments descriptifs

Murs : calcaire, fer, brique, moellon, pan de fer, enduit, enduit

Toit : tuile mécanique, tuile plate, fer en couverture

Étages : en rez-de-chaussée, 2 étages carrés, étage de comble

Énergie utilisée : énergie hydraulique produite sur place turbine hydraulique, énergie électrique produite sur place, énergie thermique produite sur place

Sources documentaires

Documents d'archives

- **3 P 154/1 Registre des états de section (1812)**

Archives départementales du Doubs, Besançon, 3 P 154/1 Registre des états de section (1812)

Lieu de conservation : Archives départementales du Doubs, Besançon- Cote du document : 3 P 154/1

- **3 P 154/3-4 Matrices des propriétés foncières bâties et non bâties (19e siècle)**

Archives départementales du Doubs, Besançon, 3 P 154/3-4 Matrice des propriétés foncières bâties et non bâties (19e siècle)

Lieu de conservation : Archives départementales du Doubs, Besançon- Cote du document : 3 P 154/3-4

- **3 1 54/5 Matrice des propriétés bâties (1882-1910)**

Archives départementales du Doubs, Besançon, 3 1 54/5 Matrice des propriétés bâties (1882-1910)

Lieu de conservation : Archives départementales du Doubs, Besançon- Cote du document : 3 1 54/5

- **3 P 154/7 Matrice des propriétés bâties (1911-1961)**

Archives départementales du Doubs, Besançon, 3 P 154/7 Matrice des propriétés bâties (1911-1961)

Lieu de conservation : Archives départementales du Doubs, Besançon- Cote du document : 3 P 154/7

- **M 2333 Statistiques agricoles et industrielles (1884-1887)**

Archives départementales du Doubs, Besançon, M 2333 Statistiques agricoles et industrielles (1884-1887)

Lieu de conservation : Archives départementales du Doubs, Besançon- Cote du document : M 2333

- **M 2370 Enquêtes sur les industries principales (1883)**

Archives départementales du Doubs, Besançon : M 2370 Enquêtes sur les industries principales (1883)

Lieu de conservation : Archives départementales du Doubs, Besançon- Cote du document : M 2370

- **7 S 39 Cours d'eau et usines. Dossier communal (1846-1913)**

Archives départementales du Doubs, Besançon, 7 S 39 Cours d'eau et usines. Dossier communal (1846-1913)

Lieu de conservation : Archives départementales du Doubs, Besançon- Cote du document : 7 S 39

Bibliographie

- **Courtieu, Jean (dir.). Dictionnaire des communes du département du Doubs, 1982-1987.**

Courtieu, Jean (dir.). Dictionnaire des communes du département du Doubs. - Besançon : Cêtre, 1982-1987. 6 t., 3566 p. : ill. ; 24 cm.

- **Les patrons du Second Empire : Franche-Comté, 1991.**

Mayaud, Jean-Luc. Les patrons du Second Empire : Franche-Comté. - Paris : Picard, 1991.

- **Robbe-Saul B. La formation d'une classe ouvrière en milieu rural : les ouvriers papetiers de Geneuille (1834-1913), 1983**

Robbe-Saul B. La formation d'une classe ouvrière en milieu rural : les ouvriers papetiers de Geneuille (1834-1913). Mémoire de maîtrise, Histoire, Faculté de Lettres de Besançon, 1983, 202 p.

Témoignages oraux

- **Duffait Catherine, propriétaire. Chevroz, 2017.**

Duffait Catherine, propriétaire. Chevroz, 2017.

Informations complémentaires

Thématiques : patrimoine industriel du Doubs

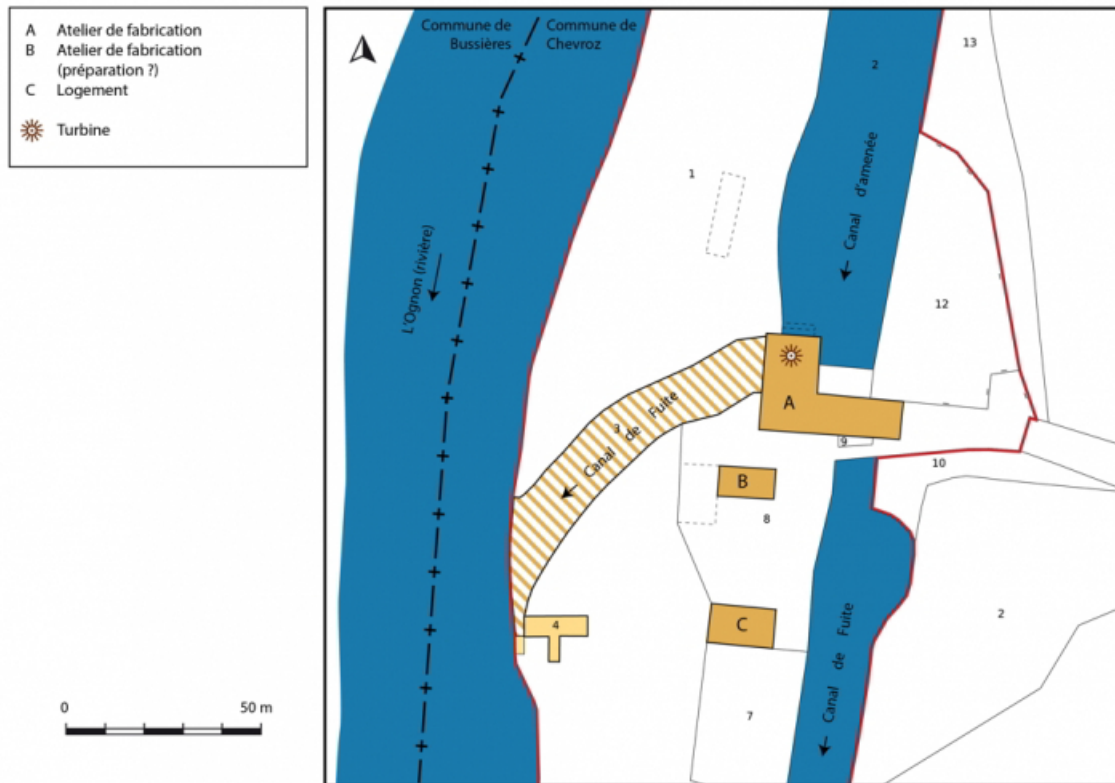
Aire d'étude et canton : Vallées, plateaux et montagnes du Doubs

Hydrographie : dérivation de l' Ognon

Dénomination : moulin à farine, usine de papeterie

Parties constituantes non étudiées : barrage, atelier de fabrication, bief de dérivation, logement, transformateur, salle des machines, logement d'ouvriers

© Région Bourgogne-Franche-Comté, Inventaire du patrimoine



Plan-masse et de situation. Extrait du plan cadastral, 2019.

25, Chevroz chemin de l' île

N° de l'illustration : 20192501055NUDA

Date : 2019

Auteur : Bertrand Turina

Reproduction soumise à autorisation du titulaire des droits d'exploitation

© Région Bourgogne-Franche-Comté, Inventaire du patrimoine



Chevroz - L'Usine Chalandre, carte postale, s.d. [fin 19e ou début 20e siècle].
25, Chevroz chemin de l' Île

Source :

Chevroz - L'Usine Chalandre, carte postale, s.n., s.d. [fin 19e ou début 20e siècle]. Collection particulière.

Lieu de conservation : Collection particulière

N° de l'illustration : 20172501090NUC4A

Date : 2017

Auteur : Jérôme Mongreville (reproduction)

Reproduction soumise à autorisation du titulaire des droits d'exploitation

© Région Bourgogne-Franche-Comté, Inventaire du patrimoine



Vue de trois quarts depuis l'entrée.

25, Chevros chemin de l'Île

N° de l'illustration : 20172501070NUC4A

Date : 2017

Auteur : Jérôme Mongreville

Reproduction soumise à autorisation du titulaire des droits d'exploitation

© Région Bourgogne-Franche-Comté, Inventaire du patrimoine



Façade antérieure. Vue depuis l'entrée.

25, Chevroz chemin de l'Île

N° de l'illustration : 20172501069NUC4A

Date : 2017

Auteur : Jérôme Mongreville

Reproduction soumise à autorisation du titulaire des droits d'exploitation

© Région Bourgogne-Franche-Comté, Inventaire du patrimoine



Local de la machine à vapeur (ou chaufferie ?) et atelier de fabrication.

25, Chevroz chemin de l'Île

N° de l'illustration : 20172501072NUC4A

Date : 2017

Auteur : Jérôme Mongreville

Reproduction soumise à autorisation du titulaire des droits d'exploitation

© Région Bourgogne-Franche-Comté, Inventaire du patrimoine



Façade antérieure de l'atelier de fabrication.

N° de l'illustration : 20172501071NUC4A

Date : 2017

Auteur : Jérôme Mongreville

Reproduction soumise à autorisation du titulaire des droits d'exploitation

© Région Bourgogne-Franche-Comté, Inventaire du patrimoine



Atelier de fabrication vu de trois quarts arrière.

25, Chevroz chemin de l'Île

N° de l'illustration : 20172501078NUC4A

Date : 2017

Auteur : Jérôme Mongreville

Reproduction soumise à autorisation du titulaire des droits d'exploitation

© Région Bourgogne-Franche-Comté, Inventaire du patrimoine



Façade postérieure de l'atelier de fabrication.

25, Chevroz chemin de l' Île

N° de l'illustration : 20172501079NUC4A

Date : 2017

Auteur : Jérôme Mongreville

Reproduction soumise à autorisation du titulaire des droits d'exploitation

© Région Bourgogne-Franche-Comté, Inventaire du patrimoine



Chaufferie et salle de la machine à vapeur (partie ruinée à gauche).

25, Chevroz chemin de l'Île

N° de l'illustration : 20172501075NUC4A

Date : 2017

Auteur : Jérôme Mongreville

Reproduction soumise à autorisation du titulaire des droits d'exploitation

© Région Bourgogne-Franche-Comté, Inventaire du patrimoine



Local de la machine à vapeur (ou chaufferie ?).

25, Chevroz chemin de l' Île

N° de l'illustration : 20172501074NUC4A

Date : 2017

Auteur : Jérôme Mongreville

Reproduction soumise à autorisation du titulaire des droits d'exploitation

© Région Bourgogne-Franche-Comté, Inventaire du patrimoine



Salle de la machine à vapeur.

25, Chevroz chemin de l'île

N° de l'illustration : 20172501076NUC4A

Date : 2017

Auteur : Jérôme Mongreville

Reproduction soumise à autorisation du titulaire des droits d'exploitation

© Région Bourgogne-Franche-Comté, Inventaire du patrimoine



Intérieur de la salle de la machine à vapeur.
25, Chevroz chemin de l' Île

N° de l'illustration : 20172501077NUC4A

Date : 2017

Auteur : Jérôme Mongreville

Reproduction soumise à autorisation du titulaire des droits d'exploitation

© Région Bourgogne-Franche-Comté, Inventaire du patrimoine



Mécanisme de levage du vannage (canal d'amenée).

25, Chevroz chemin de l' île

N° de l'illustration : 20172501080NUC4A

Date : 2017

Auteur : Jérôme Mongreville

Reproduction soumise à autorisation du titulaire des droits d'exploitation

© Région Bourgogne-Franche-Comté, Inventaire du patrimoine



Vannage du canal d'amenée. Détail du mécanisme de levage.

25, Chevroz chemin de l' île

N° de l'illustration : 20172501081NUC4A

Date : 2017

Auteur : Jérôme Mongreville

Reproduction soumise à autorisation du titulaire des droits d'exploitation

© Région Bourgogne-Franche-Comté, Inventaire du patrimoine



Mécanisme de levage du vannage.

25, Chevros chemin de l' île

N° de l'illustration : 20172501082NUC4A

Date : 2017

Auteur : Jérôme Mongreville

Reproduction soumise à autorisation du titulaire des droits d'exploitation

© Région Bourgogne-Franche-Comté, Inventaire du patrimoine



Canal de fuite en sortie de l'atelier.

25, Chevroz chemin de l'Île

N° de l'illustration : 20172501073NUC4A

Date : 2017

Auteur : Jérôme Mongreville

Reproduction soumise à autorisation du titulaire des droits d'exploitation

© Région Bourgogne-Franche-Comté, Inventaire du patrimoine



Logement ouvrier et remise.

25, Chevroz chemin de l' Île

N° de l'illustration : 20172501089NUC4A

Date : 2017

Auteur : Jérôme Mongreville

Reproduction soumise à autorisation du titulaire des droits d'exploitation

© Région Bourgogne-Franche-Comté, Inventaire du patrimoine



Atelier de fabrication. Vue du rez-de-chaussée.
25, Chevroz chemin de l'Île

N° de l'illustration : 20172501083NUC4A

Date : 2017

Auteur : Jérôme Mongreville

Reproduction soumise à autorisation du titulaire des droits d'exploitation

© Région Bourgogne-Franche-Comté, Inventaire du patrimoine



Rez-de-chaussée de l'atelier de fabrication. Au centre, arbre de la turbine.
25, Chevroz chemin de l'Île

N° de l'illustration : 20172501084NUC4A

Date : 2017

Auteur : Jérôme Mongreville

Reproduction soumise à autorisation du titulaire des droits d'exploitation

© Région Bourgogne-Franche-Comté, Inventaire du patrimoine



Atelier de fabrication (rez-de-chaussée). Partie est.
25, Chevroz chemin de l' île

N° de l'illustration : 20172501088NUC4A

Date : 2017

Auteur : Jérôme Mongreville

Reproduction soumise à autorisation du titulaire des droits d'exploitation

© Région Bourgogne-Franche-Comté, Inventaire du patrimoine



Atelier de fabrication principal (1er étage). Vue d'ensemble.
25, Chevroz chemin de l' Île

N° de l'illustration : 20172501087NUC4A

Date : 2017

Auteur : Jérôme Mongreville

Reproduction soumise à autorisation du titulaire des droits d'exploitation

© Région Bourgogne-Franche-Comté, Inventaire du patrimoine



Atelier de fabrication (partie est).
25, Chevroz chemin de l' île

N° de l'illustration : 20172501085NUC4A

Date : 2017

Auteur : Jérôme Mongreville

Reproduction soumise à autorisation du titulaire des droits d'exploitation

© Région Bourgogne-Franche-Comté, Inventaire du patrimoine



Atelier de fabrication (partie est). Vue de trois quarts.
25, Chevroz chemin de l' île

N° de l'illustration : 20172501086NUC4A

Date : 2017

Auteur : Jérôme Mongreville

Reproduction soumise à autorisation du titulaire des droits d'exploitation

© Région Bourgogne-Franche-Comté, Inventaire du patrimoine