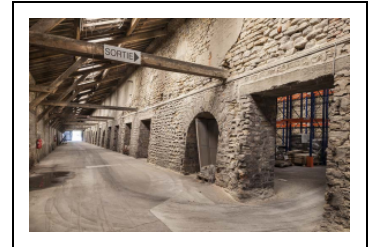


## SALINE DE CHÂTILLON-LE-DUC

Bourgogne-Franche-Comté, Doubs  
Geneuille  
20 chemin des Salines

Dossier IA25001648 réalisé en 2016 revu en  
2017

Auteur(s) : Raphaël Favereaux



### Historique

La concession d'exploitation d'une "mine de sel" est accordée par décret le 24 juillet 1875 à Jules Hunebelle, Camille Suleau et Joseph Musselin, associés en 1873. La société anonyme des Mines de sel gemme et Salines de Châtillon-le-Duc est constituée en avril 1877, et fait construire une saline en 1877-1878. Implanté sur la commune de Geneuille près de la ferme des Bossus (aujourd'hui disparue), en bordure de la voie ferrée à laquelle elle est reliée par un embranchement particulier, l'établissement comprend, outre les ateliers de fabrication (évaporation), une "maison de conciergerie, un bâtiment des chaudières, machines et réparation, des magasins, régie, direction et château d'eau".

Les sites d'extraction de l'eau salée, appelés trous de sonde ou sondages, sont situés 500 mètres au sud-est, sur la commune de Châtillon-le-Duc, d'où la saline tire son appellation. Cinq sondages successifs sont ouverts entre 1875 et 1891. Les pompes permettant la remontée de la saumure sont actionnées par une machine à vapeur. Plusieurs maisons (logement du gardien) jouxtant ces installations sont construites en 1879, 1888 et 1890. La matrice cadastrale mentionne la construction d'une « machine à vapeur et cage » en 1887. L'eau salée est envoyée par canalisation à la saline, où elle est soumise à évaporation dans de grandes poêles chauffées à la houille.

Le sondage n°1 « foncé » en 1875 (abandonné en 1887) est suivi d'un second en 1878, légèrement au nord, puis d'un 3e en 1882 (stérile). Le 4e sondage, aménagé en 1887 en remplacement du trou de sonde n°1, atteint le banc de sel à 108 mètres de profondeur, mais voit sa salinité fortement baisser, ce qui amène la société à demander en 1890 l'exploitation d'un 5e sondage. La production atteint 6200 t en 1879, 9400 t en 1883 et 6400 t en 1899.

En 1910, la saline est autorisée à utiliser l'électricité pour actionner les pompes des sondages. Elle est fournie par un moteur à gaz pauvre Douge (Besançon) de 25 chevaux relié à une dynamo (Cie Générale Electrique, Nancy), tous deux installés dans la saline, et acheminée par voie aérienne sur les lieux d'extraction. Divers équipements sont construits entre 1925 et 1928 (hangar à fourrages, baraquements de sondage). La saline emploie une cinquantaine d'ouvriers en 1930. Quatre logements sont construits en 1938-1939 au lieu-dit le Rompeux (commune de Châtillon-le-Duc), et un 5e achevé en 1952. Au milieu du 20e siècle, la saline de Châtillon est rattachée à la Compagnie des Salines de Franche-Comté. Malgré une production de 10 000 t (?) de sel par an en 1960, l'usine ferme ses portes en mars 1968.

Les bâtiments ont ensuite été occupés par une entreprise de transports, et depuis une trentaine d'années par une entreprise de logistique. Les bâtiments ont été prolongés au nord, et les toitures modifiées. Les cheminées ont été abattues en 1972. Les chevalements des sondages ont été démantelés, le dernier ayant brûlé en 1994.

**Période(s) principale(s) :** 4e quart 19e siècle

**Période(s) secondaire(s) :** 2e quart 20e siècle

**Dates :**

### Description

Les bâtiments industriels (atelier et magasins à sel) étaient construits en moellon de calcaire enduit, couverts de toits à longs pans en tuile mécanique. Ils étaient dominés par deux cheminées en brique de section carrée (29 mètres) et ronde (40 mètres), abattues en 1972. Les bâtiments d'entrée sont très vraisemblablement construits en moellon de calcaire enduit, couverts d'un toit à longs pans en tuile mécanique. Le bâtiment des contributions indirectes est pourvu d'un étage carré, le bâtiment de bureau (puis logement) en possède deux, alors que la conciergerie construite à l'est est en rez-de-chaussée.

## Éléments descriptifs

**Murs** : calcaire, moellon, enduit

**Toit** : tuile mécanique, ciment amiante en couverture

**Étages** : en rez-de-chaussée, 2 étages carrés, étage de comble

**Énergie utilisée** : énergie électrique produite sur place, énergie thermique produite sur place

## Sources documentaires

### Documents d'archives

- **3 P 267/3-4 Matrice des propriétés foncières (19e siècle)**

Archives départementales du Doubs, Besançon, 3 P 267/3-4 Matrice des propriétés foncières (19e siècle)

Lieu de conservation : Archives départementales du Doubs, Besançon- Cote du document : 3 P 267/3-4

- **3 P 267/5 Matrice des propriétés bâties (1882-1910)**

Archives départementales du Doubs, Besançon, 3 P 267/5 Matrice des propriétés bâties (1882-1910)

Lieu de conservation : Archives départementales du Doubs, Besançon- Cote du document : 3 P 267/5

- **3 P 267/8 Matrice des propriétés bâties (1911-1962)**

Archives départementales du Doubs, Besançon, 3 P 267/8 Matrice des propriétés bâties (1911-1962)

Lieu de conservation : Archives départementales du Doubs, Besançon- Cote du document : 3 P 267/8

- **3 P 134/3-4 Matrice des propriétés foncières (19e siècle)**

Archives départementales du Doubs, Besançon, 3 P 134/3-4 Matrice des propriétés foncières bâties et non bâties (19e siècle)

Lieu de conservation : Archives départementales du Doubs, Besançon- Cote du document : 3 P 134/3-4

- **3 P 134/5 Matrice des propriétés bâties (1882-1910)**

Archives départementales du Doubs, Besançon, 3 P 134/5 Matrice des propriétés bâties (1882-1910)

Lieu de conservation : Archives départementales du Doubs, Besançon- Cote du document : 3 P 134/5

- **3 P 134/7 Matrice des propriétés bâties (1911-1962)**

Archives départementales du Doubs, Besançon, 3 P 134/7 Matrice des propriétés bâties (1911-1962)

Lieu de conservation : Archives départementales du Doubs, Besançon- Cote du document : 3 P 134/7

- **M 2331 Industrie. Situation industrielle. Statistiques (1885-1889)**

Archives départementales du Doubs, Besançon, M 2331 Industrie. Situation industrielle. Statistiques (1885-1889)

Lieu de conservation : Archives départementales du Doubs, Besançon

- **M 3044 Travail et main d'œuvre, 1926-1930**

M 3044 Travail et main d'œuvre, 1926-1930

Lieu de conservation : Archives départementales du Doubs, Besançon- Cote du document : M 3044

- **Sp 88 Electricité**

Archives départementales du Doubs, Besançon, Sp 88 Electricité

Lieu de conservation : Archives départementales du Doubs, Besançon- Cote du document : Sp 88

- **Sp 1118 Recherches et concessions (1827-1907)**

Archives départementales du Doubs, Besançon, Sp 1118 Recherches et concessions (1827-1907)

Lieu de conservation : Archives départementales du Doubs, Besançon- Cote du document : Sp 1118

- **420 S 2 Mines et carrières. Société des salines de Châtillon-le-Duc (1877-1891)**

Archives départementales du Doubs, Besançon, 420 S 2 Mines et carrières. Société des salines de Châtillon-le-Duc (1877-1891)

Lieu de conservation : Archives départementales du Doubs, Besançon- Cote du document : 420 S 2

## Bibliographie

- **Courtieu, Jean (dir.). Dictionnaire des communes du département du Doubs, 1982-1987.**

Courtieu, Jean (dir.). Dictionnaire des communes du département du Doubs. - Besançon : Cêtre, 1982-1987. 6 t., 3566 p. : ill. ; 24 cm.

- **Si Châtillon-le-Duc nous était "Comté", 2011.**

Si Châtillon-le-Duc nous était "Comté". - Châtillon-le-Duc : Mairie, 2011, 173 p.

## Informations complémentaires

**Thématiques** : patrimoine industriel du Doubs

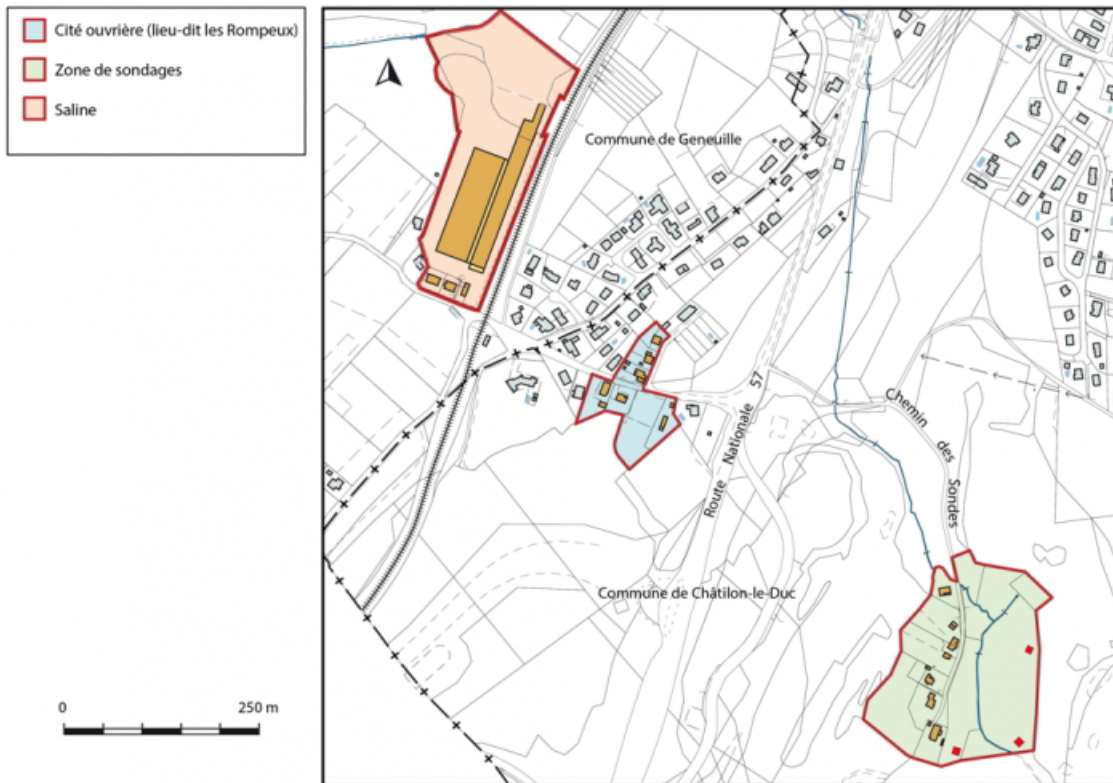
**Aire d'étude et canton** : Vallées, plateaux et montagnes du Doubs

**Complément de localisation** : oeuvre située en partie sur la commune Châtillon-le-Duc

**Dénomination** : saline

**Parties constituantes non étudiées** : atelier de fabrication, logement patronal, bureau, conciergerie, transformateur, logement d'ouvriers, quai

© Région Bourgogne-Franche-Comté, Inventaire du patrimoine



**Plan de situation. Extrait du plan cadastral, 2019.**

25, Geneuille, 20 chemin des Salines

N° de l'illustration : 20192501041NUDA

Date : 2019

Auteur : Bertrand Turina

Reproduction soumise à autorisation du titulaire des droits d'exploitation

© Région Bourgogne-Franche-Comté, Inventaire du patrimoine



**Plan-masse de la saline. Extrait du plan cadastral, 2019.**

25, Geneuille, 20 chemin des Salines

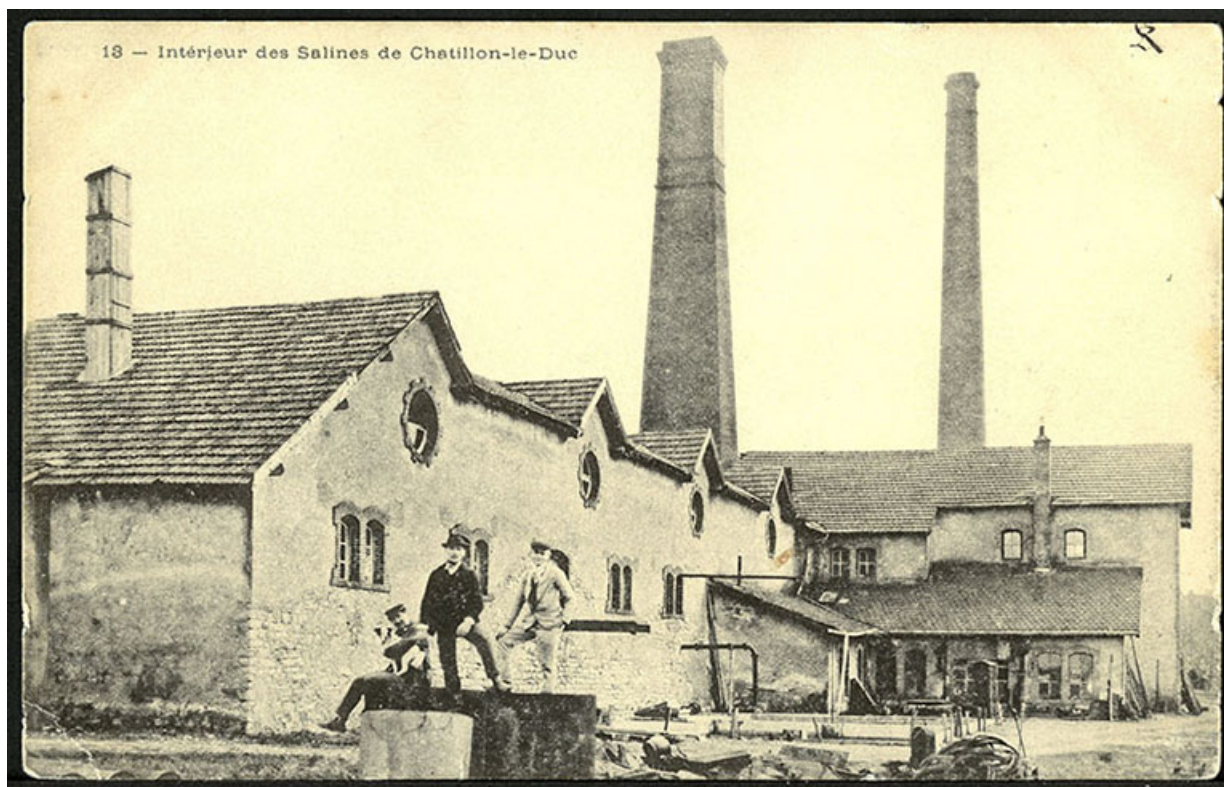
N° de l'illustration : 20192501040NUDA

Date : 2019

Auteur : Bertrand Turina

Reproduction soumise à autorisation du titulaire des droits d'exploitation

© Région Bourgogne-Franche-Comté, Inventaire du patrimoine



Intérieur des salines de Châtillon-le-Duc, carte postale, s.d. [fin 19e ou début 20e siècle].

**Source :**

**Archives départementales du Doubs, Besançon, 6Fi25133/5. Intérieur des salines de Châtillon-le-Duc, carte postale, s.d. [fin 19e ou début 20e siècle].**

Lieu de conservation : Archives départementales du Doubs, Besançon - Cote du document : 6Fi25133/5

N° de l'illustration : 20182500287NUC2A

Date : 2018

Reproduction soumise à autorisation du titulaire des droits d'exploitation

© Région Bourgogne-Franche-Comté, Inventaire du patrimoine



**Vue d'ensemble depuis le sud.**

N° de l'illustration : 20152501048NUC4A

Date : 2015

Auteur : Jérôme Mongreville

Reproduction soumise à autorisation du titulaire des droits d'exploitation

© Région Bourgogne-Franche-Comté, Inventaire du patrimoine



**Logements, bureaux et conciergerie depuis la route.**

25, Geneuille, 20 chemin des Salines

N° de l'illustration : 20152501047NUC4A

Date : 2015

Auteur : Jérôme Mongreville

Reproduction soumise à autorisation du titulaire des droits d'exploitation

© Région Bourgogne-Franche-Comté, Inventaire du patrimoine





**Conciergerie, bureaux et logements depuis la cour.**

25, Geneuille, 20 chemin des Salines

N° de l'illustration : 20152501055NUC4A

Date : 2015

Auteur : Jérôme Mongreville

Reproduction soumise à autorisation du titulaire des droits d'exploitation

© Région Bourgogne-Franche-Comté, Inventaire du patrimoine



**Ancien bâtiment de bureaux et logements.**

25, Geneuille, 20 chemin des Salines

N° de l'illustration : 20152501049NUC4A

Date : 2015

Auteur : Jérôme Mongreville

Reproduction soumise à autorisation du titulaire des droits d'exploitation

© Région Bourgogne-Franche-Comté, Inventaire du patrimoine



**Logements (ancien bâtiment des contributions indirectes).**

25, Geneuille, 20 chemin des Salines

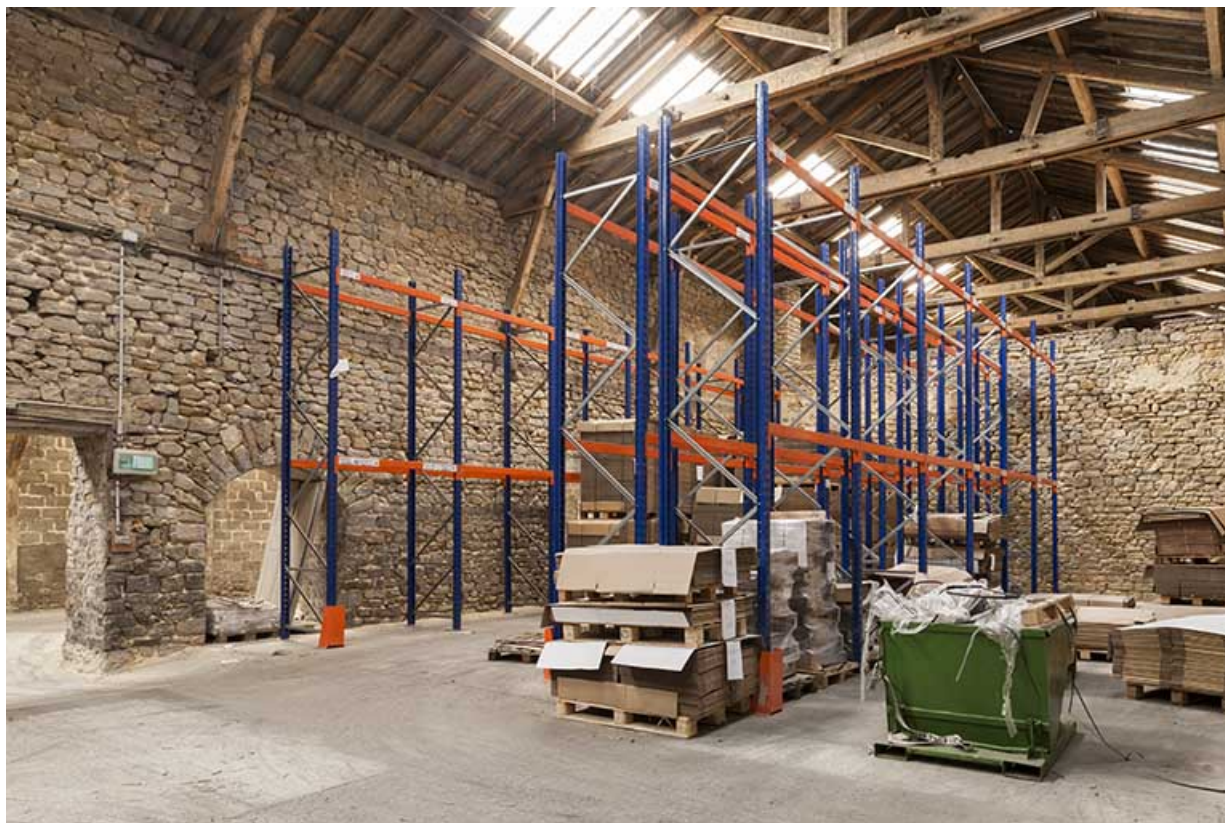
N° de l'illustration : 20152501050NUC4A

Date : 2015

Auteur : Jérôme Mongreville

Reproduction soumise à autorisation du titulaire des droits d'exploitation

© Région Bourgogne-Franche-Comté, Inventaire du patrimoine



**Berne (ancienne salle de fabrication).**  
25, Geneuille, 20 chemin des Salines

N° de l'illustration : 20152501053NUC4A

Date : 2015

Auteur : Jérôme Mongreville

Reproduction soumise à autorisation du titulaire des droits d'exploitation

© Région Bourgogne-Franche-Comté, Inventaire du patrimoine



**Mur séparant le quai de l'atelier (ouvertures modifiées).**

25, Geneuille, 20 chemin des Salines

N° de l'illustration : 20152501054NUC4A

Date : 2015

Auteur : Jérôme Mongreville

Reproduction soumise à autorisation du titulaire des droits d'exploitation

© Région Bourgogne-Franche-Comté, Inventaire du patrimoine



**Atelier de fabrication (berne) : ancien quai.**  
25, Geneuille, 20 chemin des Salines

N° de l'illustration : 20152501051NUC4A

Date : 2015

Auteur : Jérôme Mongreville

Reproduction soumise à autorisation du titulaire des droits d'exploitation

© Région Bourgogne-Franche-Comté, Inventaire du patrimoine



**Ancien quai de chargement.**

N° de l'illustration : 20152501052NUC4A

Date : 2015

Auteur : Jérôme Mongreville

Reproduction soumise à autorisation du titulaire des droits d'exploitation

© Région Bourgogne-Franche-Comté, Inventaire du patrimoine



**Logements ouvriers (4 à 10 allée des Rompeux).**  
25, Geneuille, 20 chemin des Salines

N° de l'illustration : 20152501056NUC4A

Date : 2015

Auteur : Jérôme Mongreville

Reproduction soumise à autorisation du titulaire des droits d'exploitation

© Région Bourgogne-Franche-Comté, Inventaire du patrimoine





**Pignons des logements ouvriers (allée des Rompeux).**

25, Geneuille, 20 chemin des Salines

N° de l'illustration : 20152501057NUC4A

Date : 2015

Auteur : Jérôme Mongreville

Reproduction soumise à autorisation du titulaire des droits d'exploitation

© Région Bourgogne-Franche-Comté, Inventaire du patrimoine



**Logement ouvrier double (4 allée des Rompeux).**

25, Geneuille, 20 chemin des Salines

N° de l'illustration : 20152501058NUC4A

Date : 2015

Auteur : Jérôme Mongreville

Reproduction soumise à autorisation du titulaire des droits d'exploitation

© Région Bourgogne-Franche-Comté, Inventaire du patrimoine



**Logement ouvrier double (8-10 allée des Rompeux).**

25, Geneuille, 20 chemin des Salines

N° de l'illustration : 20152501059NUC4A

Date : 2015

Auteur : Jérôme Mongreville

Reproduction soumise à autorisation du titulaire des droits d'exploitation

© Région Bourgogne-Franche-Comté, Inventaire du patrimoine