

FERME ET ATELIER D'OUTILLAGE NICOD PUIS DUPOMMIER

Bourgogne-Franche-Comté, Doubs
Les Gras
5 rue de Pontarlier

Dossier IA25001610 réalisé en
2016

Auteur(s) : Laurent Poupard



Historique

La ferme est bâtie en 1846 (date portée sur un linteau de porte, côté ouest, avec les initiales PFC et MTV) pour Pierre Ferréol Chassot (1794-1869), cultivateur au Théverot et fromager, marié avec Thérèse Françoise Valangin. Elle remplace un bâtiment dessiné sur le plan cadastral de 1816 (E 60) et appartenant en 1822 à la veuve et aux héritiers du chaudronnier Claude Antoine Garnache-Chiquet (vers 1744-1788), puis à son fils Alexis (1786-1838), lui aussi chaudronnier. Elle passe vers 1861 à François Flavien Nicod (1829-1882), tourneur sur métaux et fabricant d'outils, puis vers 1900 à son fils Abel (1862-1935), lequel fabrique des tours à pivoter (c'est un beau-frère d'[Abel Moyses](#), des Cerneux). Nouvelle propriétaire en 1937 : Alzire Dupommier (1893-1964), née Vermot-Desroches, veuve de Charles Dupommier (1888-1931) qui était le fils de Marie Nicod (la soeur d'Abel et Louis) et d'Eugène Dupommier (1850-1903), lui aussi tourneur sur métaux (et fabricant de chalumeaux). Produisant peut-être des chalumeaux avant la première guerre mondiale, Charles a travaillé pour la société [Les Fils de Virgile Amyot](#) puis il a fabriqué, avec quelques ouvrières, des filières ("anglaises et à l'acier"), des calibres divers, des calibres aux roues, des cuivrots, des outils à sertir, etc. A son décès en 1931, sa veuve a repris l'affaire qu'elle a transférée dans un petit bâtiment (détruit depuis), abritant également l'atelier de Simon Moyses, situé dans la cour d'une maison voisine à l'angle des rues de Pontarlier et du Moulin. Elle s'est ensuite temporairement installée dans l'immeuble des Fils de Virgile Amyot (auparavant fonderie Mesnier), au 4 rue du Moulin, jusqu'au rachat de l'ancienne ferme en 1937. Elle laisse l'entreprise en 1964 à son fils Raymond (1928-1985) et à sa fille Geneviève (née en 1922). Cette dernière partant en 1966 travailler chez [Noël Garnache-Barthod](#) (puis en 1972 chez [Michel Chopard](#)), Raymond poursuit seul la fabrication initiée par son père, jusqu'à son décès en 1985. Le bâtiment n'abrite dès lors plus d'activité productive.

Période(s) principale(s) : 2e quart 19e siècle

Dates : 1846 (porte la date)

Description

Mitoyenne, la ferme a des murs en moellons calcaires enduits. Elle comporte un sous-sol et deux étages carrés, accessibles par des escaliers dans-oeuvre droits en bois. Elle présente deux fenêtres horlogères sur le mur ouest, celle du deuxième étage (à encadrement en bois) donnant sur l'atelier par ailleurs éclairé au nord par une fenêtre multiple (avec le même type d'encadrement) ; au sud, une fenêtre d'atelier apporte du jour à une chambre située dans l'angle oriental. Une rampe d'accès (pont) dessert directement la grange côté nord. Le toit à croupes est couvert de tuiles mécaniques.

Éléments descriptifs

Murs : calcaire, moellon, enduit

Toit : tuile mécanique

Étages : sous-sol, 2 étages carrés

Élévation : élévation à travées

Escaliers : escalier dans-oeuvre, escalier droit, en charpente

Autres organes de circulations : rampe d'accès

Typologie : baie horlogère, baie multiple, baie d'atelier

Énergie utilisée : énergie électrique achetée

Sources documentaires

Documents d'archives

- **3 P 298 Cadastre de la commune des Gras, 1814-1967**

3 P 298 Cadastre de la commune des Gras, 1814-1967- 3 P 298 : Atlas parcellaire (11 feuilles), dessin (plume, lavis), par les géomètres du cadastre Vergne et Garcin, 1816- 3 P 298/1 : Registre des états de sections (1816-1818)- 3 P 298/2, 5 : Matrice cadastrale des propriétés bâties et non bâties, 1822-1875- 3 P 298/3-4 : Matrice cadastrale des propriétés bâties et non bâties, 1876-1914- 3 P 298/6 : Matrice cadastrale des propriétés bâties, 1882-1910- 3 P 298/7 : Matrice cadastrale des propriétés non bâties, 1914-1967- 3 P 298/8 : Matrice cadastrale des propriétés bâties, 1911-1967
Lieu de conservation : Archives départementales du Doubs, Besançon- Cote du document : 3 P 298

Documents figurés

- **Les environs pittoresques de Morteau. Le Mont Châteleu (1303 m), vu du village des Gras, 4e quart 19e siècle**

Les environs pittoresques de Morteau. Le Mont Châteleu (1303 m), vu du village des Gras, carte postale, s.n., [4e quart 19e siècle], Ch. Pierre éd. à Morteau. Porte la date octobre (?) 1901 (tampon) au verso.
Lieu de conservation : Collection particulière : Elisabeth Bonnet, Les Gras

- **N° 120. Les Gras - Mont Châteleu, 4e quart 19e siècle**

N° 120. Les Gras - Mont Châteleu, carte postale, s.n., s.d. [4e quart 19e siècle], Louis Rochet éd. au Russey. Porte la date 5 octobre 1901 (tampon) au verso.
Lieu de conservation : Collection particulière : Elisabeth Bonnet, Les Gras

- **Les sites pittoresques de Franche-Comté. 856. Route de Pontarlier à Morteau. Les Gras (Doubs). - Vue générale, 1er quart 20e siècle [entre 1908 et 1917]**

Les sites pittoresques de Franche-Comté. 856. Route de Pontarlier à Morteau. Les Gras (Doubs). - Vue générale, carte postale, s.n., [1er quart 20e siècle, entre 1908 et 1917], Phototypie artistique de l'Est C. Lardier à Besançon. Porte la date 20 octobre 1917 (manuscrite et tampon) au verso.
Lieu de conservation : Collection particulière : Elisabeth Bonnet, Les Gras

- **315. Les Gras [vue plongeante sur le quartier de l'église], 1er quart 20e siècle [avant 1909]**

315. Les Gras [vue plongeante sur le quartier de l'église], carte postale, s.n., [1er quart 20e siècle, avant 1909], Farine Frères et Droël éd. au Locle et à Morteau. Porte la date 17 avril 1909 au recto (manuscrite) et au verso (tampon).
Lieu de conservation : Collection particulière : Henri Ethalon, Les Ecorces

- **Le Doubs pittoresque. 104 - Les Gras - Le haut du village, 1er quart 20e siècle [avant 1914]**

Le Doubs pittoresque. 104 - Les Gras - Le haut du village, carte postale, s.n., s.d. [1er quart 20e siècle, avant 1914]
Lieu de conservation : Collection particulière : Elisabeth Bonnet, Les Gras

- **418. - Les Gras [le quartier de l'église vu du sud], 1er quart 20e siècle [avant 1916]**

418. - Les Gras [le quartier de l'église vu du sud], carte postale, s.n., [1er quart 20e siècle, avant 1916], Farine Frères éd. à Morteau. Porte la date 18 septembre 1916 (manuscrite) au verso.
Lieu de conservation : Collection particulière : Elisabeth Bonnet, Les Gras

- **Les sites pittoresques de Franche-Comté. Les Gras (Doubs). - Centre du village, 1er quart 20e siècle**

Les sites pittoresques de Franche-Comté. Les Gras (Doubs). - Centre du village, carte postale, s.n., [1er quart 20e siècle], Phototypie artistique de l'Est C. Lardier à Besançon
Lieu de conservation : Collection particulière : Henri Ethalon, Les Ecorces

- **Les Gras (Doubs). 22157 A - Vue aérienne [le village vu du sud], 2e quart 20e siècle [après 1930]**

Les Gras (Doubs). 22157 A - Vue aérienne [le village vu du sud], carte photographique, par Combier ?, s.d. [2e quart 20e siècle, après 1930], Ed. aériennes Combier Impr. à Mâcon
Lieu de conservation : Collection particulière : Elisabeth Bonnet, Les Gras

Documents multimédias

- **Guichard, Jean-Marie. Recherches généalogiques**

Guichard, Jean-Marie. Recherches généalogiques. Accessibles en ligne sur le site de Geneanet : <http://gw.geneanet.org/>

Bibliographie

- **Laithier, René. Fabricants d'outils pour horlogers bijoutiers de la commune des Gras. Les artisans de la fin du 19e à la fin du 20e siècle, 1990**

Laithier, René. Fabricants d'outils pour horlogers bijoutiers de la commune des Gras. Les artisans de la fin du 19e à la fin du 20e siècle. - 1990. 4 f. dactyl. Porte la mention : "Liste non exhaustive établie en 1990, par René Laithier, les Epaisses, Les Gras".
Lieu de conservation : Collection particulière : Rémy Cerf, Les Gras

- **Vuillet, Bernard. Le val de Morteau et les Brenets en 1900, 1978**

Vuillet, Bernard. Le val de Morteau et les Brenets en 1900, d'après la collection de cartes postales de Georges Caille. - Les Gras : B. Vuillet, Villers-le-Lac : G. Caille, 1978. 294 p. : cartes postales ; 31 cm.

Témoignages oraux

- **Dupommier Geneviève (témoignage oral)**
Dupommier Geneviève, fille de Charles et Alzire Dupommier, aux Gras
- **Guyonneau Jean-Louis et Arlette (témoignage oral)**
Guyonneau Jean-Louis et Arlette, petite-fille de Charles Grandvoynnet. Pontarlier
- **Petitjean Guy (témoignage oral)**
Petitjean Guy, ancien propriétaire de la maison Georges Vernier, commerce de fournitures et outils d'horlogerie. Les Gras
- **Tisserand Roger (témoignage oral)**
Tisserand Roger, fils d'Arsène Tisserand, ancien agriculteur. Les Gras

Informations complémentaires

Annexes

Calibres fabriqués dans l'atelier Dupommier.

Calibre en acier

Inscription gravée : DIXIEME / DE MILLIMETRE

Trous de 1 à 100 (100 = 1 cm de diamètre)

Dimensions : 18,7 x 6,5 x 0,15 cm

Calibres aux roues, en laiton

Recto : cuvettes circulaires de 3 à 13 mm de diamètre, avec 7 subdivisions intermédiaires entre les unités (ex : 3 1/8 2/8 3/8 4/8 5/8 6/8 7/8 4)

Verso : cuvettes circulaires de 13 1/8e à 17 mm de diamètre, avec 7 subdivisions intermédiaires entre les unités

Composition : 3 plaques de laiton de 1 mm d'épaisseur, soudées pour donner l'épaisseur finale

Dimensions : 19,9 x 7,6 x 0,3 cm

Thématiques : patrimoine industriel du Doubs

Aire d'étude et canton : Pays horloger (le)

Complément de localisation : anciennement région de Franche-Comté

Dénomination : ferme, atelier

Parties constituantes non étudiées : atelier de fabrication, logement, grange, jardin, rampe d'accès

© Région Bourgogne-Franche-Comté, Inventaire du patrimoine



Plan-masse et de situation. Extrait du plan cadastral, 2017, section AB, 1/1 000.

25, Les Gras, 5 rue de Pontarlier

N° de l'illustration : 20172501263NUDA

Date : 2017

Auteur : Mathias Papigny

Reproduction soumise à autorisation du titulaire des droits d'exploitation

© Région Bourgogne-Franche-Comté, Inventaire du patrimoine



Cadastre de la commune des Gras. Atlas parcellaire, 1816, section E [détail : quartier du moulin du Haut et centre du village], 1/1 250.

25, Les Gras

Source :

3 P 298 Cadastre de la commune des Gras, 1814-1967

- 3 P 298 : Atlas parcellaire (11 feuilles), dessin (plume, lavis), par les géomètres du cadastre Vergne et Garcin, 1816

- 3 P 298/1 : Registre des états de sections (1816-1818)

- 3 P 298/2, 5 : Matrice cadastrale des propriétés bâties et non bâties, 1822-1875

- 3 P 298/3-4 : Matrice cadastrale des propriétés bâties et non bâties, 1876-1914

- 3 P 298/6 : Matrice cadastrale des propriétés bâties, 1882-1910

- 3 P 298/7 : Matrice cadastrale des propriétés non bâties, 1914-1967

- 3 P 298/8 : Matrice cadastrale des propriétés bâties, 1911-1967

Lieu de conservation : Archives départementales du Doubs, Besançon - Cote du document : 3 P 298

N° de l'illustration : 20182500129NUC4A

Date : 2018

Auteur : Jérôme Mongreville

Reproduction soumise à autorisation du titulaire des droits d'exploitation

© Région Bourgogne-Franche-Comté, Inventaire du patrimoine



Les environs pittoresques de Morteau. Le Mont Châteleu (1303 m), vu du village des Gras, 4e quart 19e siècle.
25, Les Gras, 5 rue de Pontarlier

Source :

Les environs pittoresques de Morteau. Le Mont Châteleu (1303 m), vu du village des Gras, carte postale, s.n., [4e quart 19e siècle], Ch. Pierre éd. à Morteau. Porte la date octobre (?) 1901 (tampon) au verso.

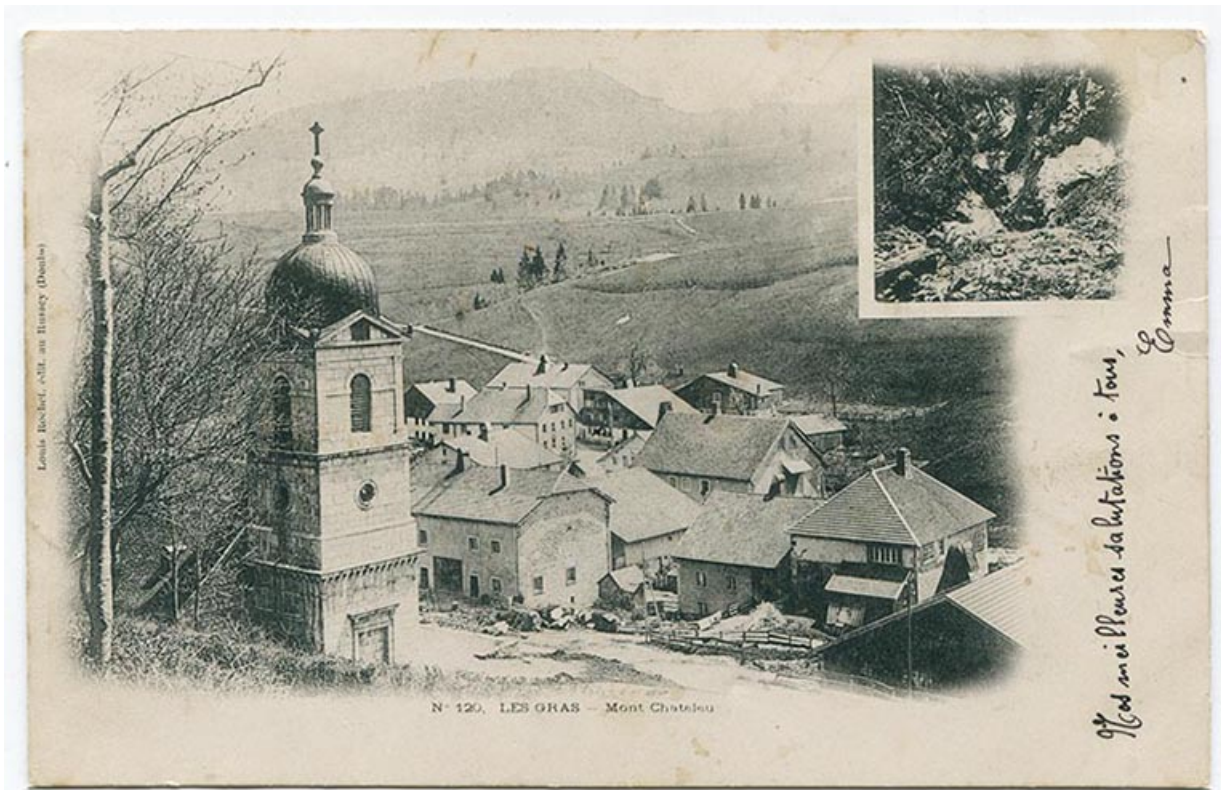
Lieu de conservation : Collection particulière : Elisabeth Bonnet, Les Gras

N° de l'illustration : 20172500245NUC4A

Date : 2017

Reproduction soumise à autorisation du titulaire des droits d'exploitation

© Région Bourgogne-Franche-Comté, Inventaire du patrimoine



N° 120. Les Gras - Mont Châteleu, 4e quart 19e siècle.
25, Les Gras

Source :

N° 120. Les Gras - Mont Châteleu, carte postale, s.n., s.d. [4e quart 19e siècle], Louis Rochet éd. au Russey. Porte la date 5 octobre 1901 (tampon) au verso.

Lieu de conservation : Collection particulière : Elisabeth Bonnet, Les Gras

N° de l'illustration : 20172500246NUC4A

Date : 2017

Reproduction soumise à autorisation du titulaire des droits d'exploitation
© Région Bourgogne-Franche-Comté, Inventaire du patrimoine



Les sites pittoresques de Franche-Comté. 856. Route de Pontarlier à Morteau. Les Gras (Doubs). - Vue générale, 1er quart 20e siècle [entre 1908 et 1917].

25, Les Gras

Source :

Les sites pittoresques de Franche-Comté. 856. Route de Pontarlier à Morteau. Les Gras (Doubs). - Vue générale, carte postale, s.n., [1er quart 20e siècle, entre 1908 et 1917], Phototypie artistique de l'Est C. Lardier à Besançon. Porte la date 20 octobre 1917 (manuscrite et tampon) au verso.

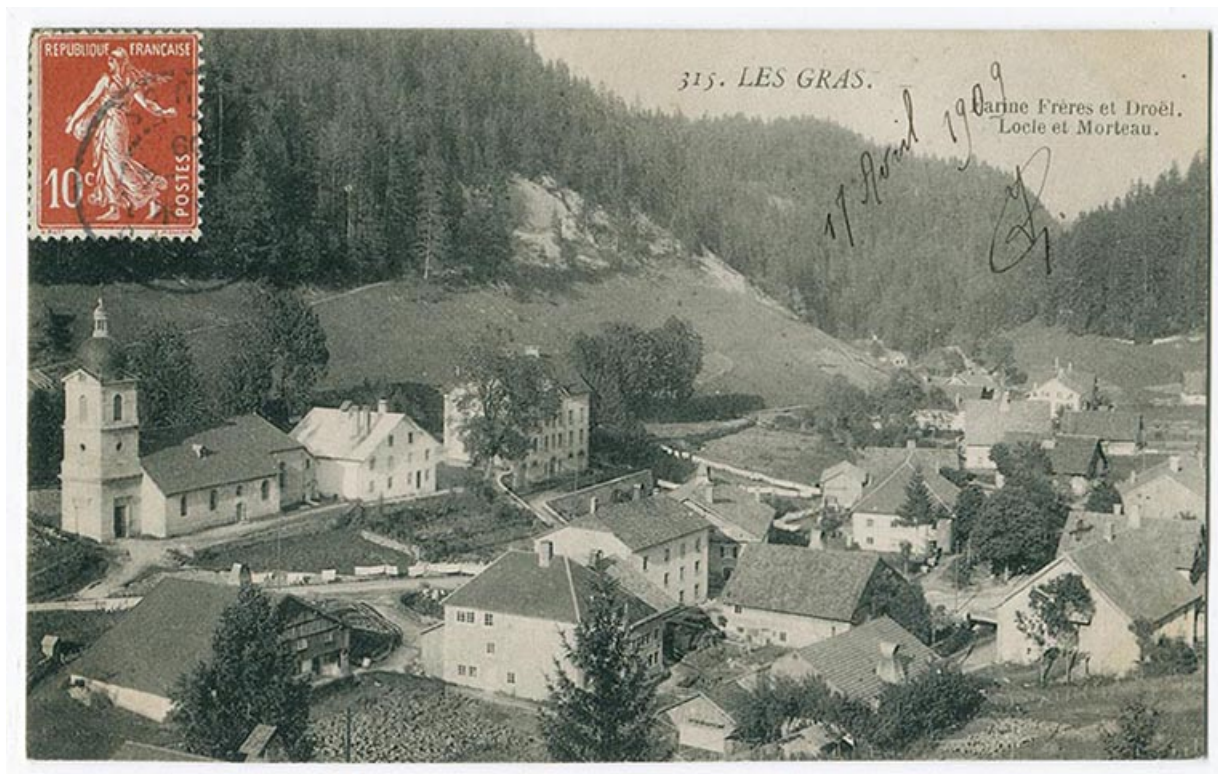
Lieu de conservation : Collection particulière : Elisabeth Bonnet, Les Gras

N° de l'illustration : 20172500241NUC4A

Date : 2017

Reproduction soumise à autorisation du titulaire des droits d'exploitation

© Région Bourgogne-Franche-Comté, Inventaire du patrimoine



315. Les Gras [vue plongeante sur le quartier de l'église], 1er quart 20e siècle [avant 1909]. L'immeuble est partiellement visible au centre.

25, Les Gras, 5 rue de Pontarlier

Source :

315. Les Gras [vue plongeante sur le quartier de l'église], carte postale, s.n., [1er quart 20e siècle, avant 1909], Farine Frères et Droël éd. au Locle et à Morteau. Porte la date 17 avril 1909 au recto (manuscrite) et au verso (tampon).

Lieu de conservation : Collection particulière : Henri Ethalon, Les Ecorces

N° de l'illustration : 20172500264NUC4A

Date : 2017

Reproduction soumise à autorisation du titulaire des droits d'exploitation

© Région Bourgogne-Franche-Comté, Inventaire du patrimoine



Le Doubs pittoresque. 104 - Les Gras - Le haut du village, 1er quart 20e siècle [avant 1914].

25, Les Gras, 5 rue de Pontarlier

Source :

Le Doubs pittoresque. 104 - Les Gras - Le haut du village, carte postale, s.n., s.d. [1er quart 20e siècle, avant 1914]

Lieu de conservation : Collection particulière : Elisabeth Bonnet, Les Gras

N° de l'illustration : 20172500251NUC4A

Date : 2017

Reproduction soumise à autorisation du titulaire des droits d'exploitation

© Région Bourgogne-Franche-Comté, Inventaire du patrimoine



418. - Les Gras [le quartier de l'église vu du sud], 1er quart 20e siècle [avant 1916]. Le bâtiment est visible à droite (l'atelier se signale par la fenêtre horlogère au dernier niveau).

25, Les Gras, 5 rue de Pontarlier

Source :

418. - Les Gras [le quartier de l'église vu du sud], carte postale, s.n., [1er quart 20e siècle, avant 1916], Farine Frères éd. à Morteau. Porte la date 18 septembre 1916 (manuscrite) au verso.

Lieu de conservation : Collection particulière : Elisabeth Bonnet, Les Gras

N° de l'illustration : 20172500243NUC4A

Date : 2017

Reproduction soumise à autorisation du titulaire des droits d'exploitation

© Région Bourgogne-Franche-Comté, Inventaire du patrimoine



Les sites pittoresques de Franche-Comté. Les Gras (Doubs). - Centre du village, 1er quart 20e siècle.
25, Les Gras

Source :

Les sites pittoresques de Franche-Comté. Les Gras (Doubs). - Centre du village, carte postale, s.n., [1er quart 20e siècle], Phototypie artistique de l'Est C. Lardier à Besançon

Lieu de conservation : Collection particulière : Henri Ethalon, Les Ecorces

N° de l'illustration : 20172500265NUC4A

Date : 2017

Reproduction soumise à autorisation du titulaire des droits d'exploitation

© Région Bourgogne-Franche-Comté, Inventaire du patrimoine



Les Gras (Doubs). 22157 A - Vue aérienne [le village vu du sud], 2e quart 20e siècle [après 1930].
25, Les Gras

Source :

Les Gras (Doubs). 22157 A - Vue aérienne [le village vu du sud], carte photographique, par Combier ?, s.d. [2e quart 20e siècle, après 1930], Ed. aériennes Combier Impr. à Mâcon
Lieu de conservation : Collection particulière : Elisabeth Bonnet, Les Gras

N° de l'illustration : 20172500234NUC4A

Date : 2017

Auteur : Combier

Reproduction soumise à autorisation du titulaire des droits d'exploitation

© Région Bourgogne-Franche-Comté, Inventaire du patrimoine



Vue d'ensemble du centre du village, depuis le sud-est.
25, Les Gras

N° de l'illustration : 20172500815NUC4A

Date : 2017

Auteur : Sonia Dourlot

Reproduction soumise à autorisation du titulaire des droits d'exploitation

© Région Bourgogne-Franche-Comté, Inventaire du patrimoine



Façade occidentale.

25, Les Gras, 5 rue de Pontarlier

N° de l'illustration : 20172500442NUC4A

Date : 2017

Auteur : Sonia Dourlot

Reproduction soumise à autorisation du titulaire des droits d'exploitation

© Région Bourgogne-Franche-Comté, Inventaire du patrimoine



Façade occidentale : linteau daté 1846.

25, Les Gras, 5 rue de Pontarlier

N° de l'illustration : 20172500444NUC4A

Date : 2017

Auteur : Sonia Dourlot

Reproduction soumise à autorisation du titulaire des droits d'exploitation

© Région Bourgogne-Franche-Comté, Inventaire du patrimoine



Façade sud.

25, Les Gras, 5 rue de Pontarlier

N° de l'illustration : 20172500441NUC4A

Date : 2017

Auteur : Sonia Dourlot

Reproduction soumise à autorisation du titulaire des droits d'exploitation

© Région Bourgogne-Franche-Comté, Inventaire du patrimoine



Façade nord : pont et portail de la grange, fenêtres de l'atelier sous le toit.
25, Les Gras, 5 rue de Pontarlier

N° de l'illustration : 20172500443NUC4A

Date : 2017

Auteur : Sonia Dourlot

Reproduction soumise à autorisation du titulaire des droits d'exploitation

© Région Bourgogne-Franche-Comté, Inventaire du patrimoine



La grange, depuis l'entrée au nord. L'accès à l'atelier s'effectue par l'escalier en bois à droite.
25, Les Gras, 5 rue de Pontarlier

N° de l'illustration : 20172500160NUC4A

Date : 2017

Auteur : Sonia Dourlot

Reproduction soumise à autorisation du titulaire des droits d'exploitation

© Région Bourgogne-Franche-Comté, Inventaire du patrimoine



L'atelier, avec ses établis et ses transmissions.

25, Les Gras, 5 rue de Pontarlier

N° de l'illustration : 20172500156NUC4A

Date : 2017

Auteur : Sonia Dourlot

Reproduction soumise à autorisation du titulaire des droits d'exploitation

© Région Bourgogne-Franche-Comté, Inventaire du patrimoine



L'atelier, avec moteur électrique et transmissions.

25, Les Gras, 5 rue de Pontarlier

N° de l'illustration : 20172500157NUC4A

Date : 2017

Auteur : Sonia Dourlot

Reproduction soumise à autorisation du titulaire des droits d'exploitation

© Région Bourgogne-Franche-Comté, Inventaire du patrimoine



L'atelier : partie gauche, dédiée au polissage.

25, Les Gras, 5 rue de Pontarlier

N° de l'illustration : 20172500159NUC4A

Date : 2017

Auteur : Sonia Dourlot

Reproduction soumise à autorisation du titulaire des droits d'exploitation

© Région Bourgogne-Franche-Comté, Inventaire du patrimoine



L'atelier : poêle et "tas" en bois pour redresser les calibres.
25, Les Gras, 5 rue de Pontarlier

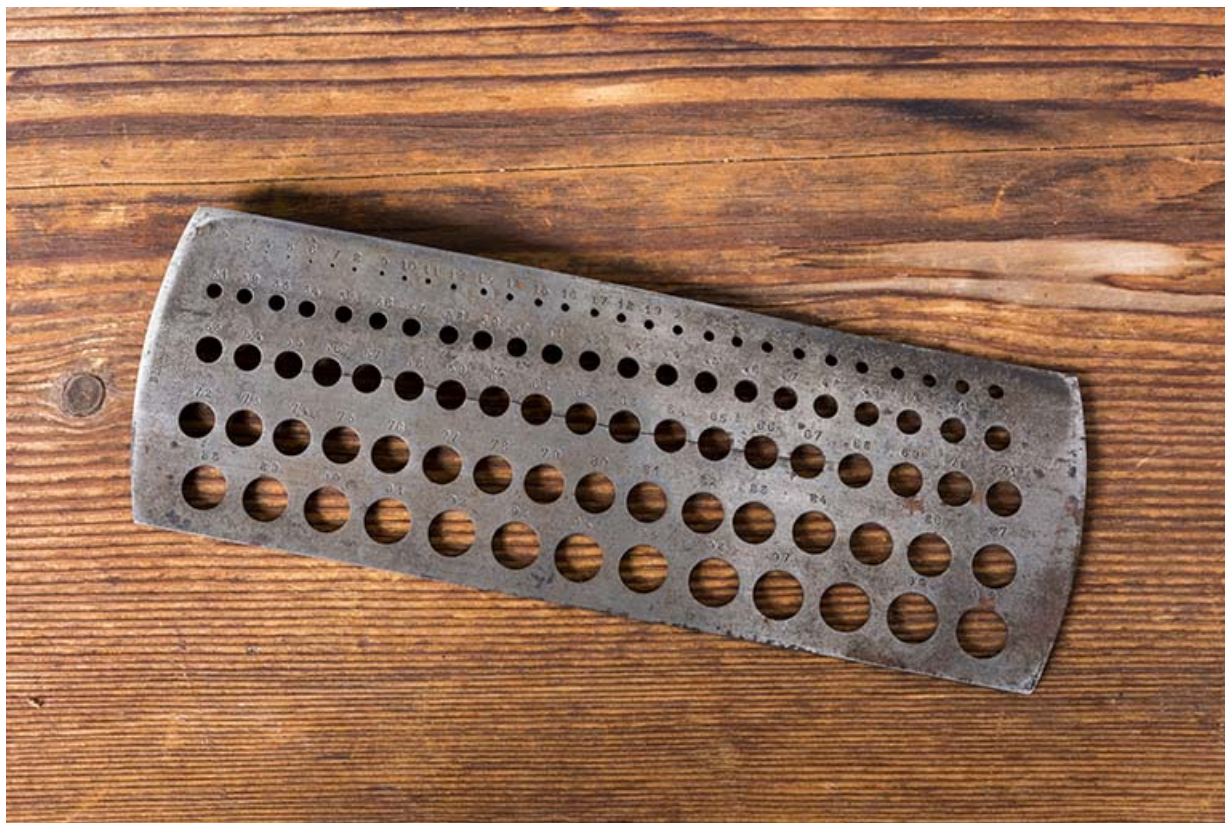
N° de l'illustration : 20172500158NUC4A

Date : 2017

Auteur : Sonia Dourlot

Reproduction soumise à autorisation du titulaire des droits d'exploitation

© Région Bourgogne-Franche-Comté, Inventaire du patrimoine



Calibre en acier.

25, Les Gras, 5 rue de Pontarlier

N° de l'illustration : 20172500162NUC4A

Date : 2017

Auteur : Sonia Dourlot

Reproduction soumise à autorisation du titulaire des droits d'exploitation

© Région Bourgogne-Franche-Comté, Inventaire du patrimoine



Calibres aux roues, en laiton.

25, Les Gras, 5 rue de Pontarlier

N° de l'illustration : 20172500161NUC4A

Date : 2017

Auteur : Sonia Dourlot

Reproduction soumise à autorisation du titulaire des droits d'exploitation

© Région Bourgogne-Franche-Comté, Inventaire du patrimoine