

IMMEUBLE ET ATELIER D'OUTILLAGE CLÉZIDE PUIS DE LÉON CRESSIER

Bourgogne-Franche-Comté, Doubs
Les Gras
1 rue de Pontarlier

Dossier IA25001608 réalisé en
2016

Auteur(s) : Laurent Poupard



Historique

Attesté en 1816 sur le plan cadastral, le bâtiment (E 55) appartient à la famille Valangin, du Nid du Fol : Claude François (1744-1820) puis deux de ses enfants, le menuisier Jean François (1784-1851) et Bernardine (1792-1863). En 1874, il est propriété de Léopold André (1840-1918), tourneur sur métaux et négociant. Ce dernier l'agrandit en 1878 puis le reconstruit vers 1889, la matrice cadastrale signalant également des modifications vers 1898 et 1901 (?). L'immeuble abrite au début du 20e siècle des logements de douaniers et, à l'étage en surcroît, l'atelier de Charles Clézide, fabricant de tours à pivoter qui fera faillite par la suite. Léon Cressier (1886-1947) y transfère son atelier, un temps hébergé dans la maison de Louis Tisserand (au 18 Grande Rue). Il est associé quelques années avec Georges Mathey (qui s'installera au 4 rue de Pontarlier) et produit en 1924 des fraises et outils pour sertisseurs (en 1927, il est fait mention de "mandrins pour vis de balanciers et outils pour ouvrir et fermer les sertissures"). Il fabrique ensuite, jusqu'à la fin des années 1940 ou aux années 1950, des fraises pour les horlogers et les bijoutiers et des outils pour les sertisseurs. Léon est le père de Maurice (1919-2002), Roger (1931-2016) et René (1923-1974) lesquels, au milieu du 20e siècle, s'établissent au 8 rue du Moulin où ils produisent eux-aussi des fraises. Le bâtiment accueille également, à une date non déterminée, un marchand de vin (dont le cellier se trouve au sud-ouest à l'étage de soubassement). Il n'abrite plus aujourd'hui d'activité productive.

Période(s) principale(s) : 4e quart 19e siècle

Description

Le bâtiment a des murs en moellons calcaires enduits et un toit à longs pans, demi-croupes et tuiles mécaniques. Il comporte un sous-sol, un étage de soubassement, un rez-de-chaussée surélevé, un étage carré et un étage en surcroît, desservis par un escalier dans-oeuvre tournant à retours avec jour en béton. L'atelier à l'étage en surcroît est éclairé au nord-est par deux baies d'atelier à encadrement en bois. Les chaînes d'angle en bossage s'achèvent par des chapiteaux.

Éléments descriptifs

Murs : calcaire, moellon, enduit

Toit : tuile mécanique

Étages : sous-sol, étage de soubassement, rez-de-chaussée surélevé, 1 étage carré, étage en surcroît

Élévation : élévation à travées

Escaliers : escalier dans-oeuvre, escalier tournant à retours avec jour, en maçonnerie

Typologie : baie d'atelier

Sources documentaires

Documents d'archives

- **3 P 298 Cadastre de la commune des Gras, 1814-1967**

3 P 298 Cadastre de la commune des Gras, 1814-1967- 3 P 298 : Atlas parcellaire (11 feuilles), dessin (plume, lavis), par les géomètres du cadastre Vergne et Garcin, 1816- 3 P 298/1 : Registre des états de sections (1816-1818)- 3 P 298/2, 5 : Matrice cadastrale des propriétés bâties et non bâties, 1822-1875- 3 P 298/3-4 : Matrice cadastrale des propriétés bâties et

non bâties, 1876-1914- 3 P 298/6 : Matrice cadastrale des propriétés bâties, 1882-1910- 3 P 298/7 : Matrice cadastrale des propriétés non bâties, 1914-1967- 3 P 298/8 : Matrice cadastrale des propriétés bâties, 1911-1967

Lieu de conservation : Archives départementales du Doubs, Besançon- Cote du document : 3 P 298

Documents figurés

- **N° 120. Les Gras - Mont Châteleu, 4e quart 19e siècle**

N° 120. Les Gras - Mont Châteleu, carte postale, s.n., s.d. [4e quart 19e siècle], Louis Rochet éd. au Russey. Porte la date 5 octobre 1901 (tampon) au verso.

Lieu de conservation : Collection particulière : Elisabeth Bonnet, Les Gras

- **315. Les Gras [vue plongeante sur le quartier de l'église], 1er quart 20e siècle [avant 1909]**

315. Les Gras [vue plongeante sur le quartier de l'église], carte postale, s.n., [1er quart 20e siècle, avant 1909], Farine Frères et Droël éd. au Locle et à Morteau. Porte la date 17 avril 1909 au recto (manuscrite) et au verso (tampon).

Lieu de conservation : Collection particulière : Henri Ethalon, Les Ecorces

Documents multimédias

- **Guichard, Jean-Marie. Recherches généalogiques**

Guichard, Jean-Marie. Recherches généalogiques. Accessibles en ligne sur le site de Geneanet : <http://gw.geneanet.org/>

Bibliographie

- **Laithier, René. Fabricants d'outils pour horlogers bijoutiers de la commune des Gras. Les artisans de la fin du 19e à la fin du 20e siècle, 1990**

Laithier, René. Fabricants d'outils pour horlogers bijoutiers de la commune des Gras. Les artisans de la fin du 19e à la fin du 20e siècle. - 1990. 4 f. dactyl. Porte la mention : "Liste non exhaustive établie en 1990, par René Laithier, les Epais, Les Gras".

Lieu de conservation : Collection particulière : Rémy Cerf, Les Gras

- **Vuillet, Bernard. Le val de Morteau et les Brenets en 1900, 1978**

Vuillet, Bernard. Le val de Morteau et les Brenets en 1900, d'après la collection de cartes postales de Georges Caille. - Les Gras : B. Vuillet, Villers-le-Lac : G. Caille, 1978. 294 p. : cartes postales ; 31 cm.

Témoignages oraux

- **Amyot Jean-Marie (témoignage oral)**

Amyot Jean-Marie, fils de Gustave Amyot et petit-fils de Virgile, ancien maire. Les Gras

- **Petitjean Guy (témoignage oral)**

Petitjean Guy, ancien propriétaire de la maison Georges Vernier, commerce de fournitures et outils d'horlogerie. Les Gras

- **Tisserand Roger (témoignage oral)**

Tisserand Roger, fils d'Arsène Tisserand, ancien agriculteur. Les Gras

Informations complémentaires

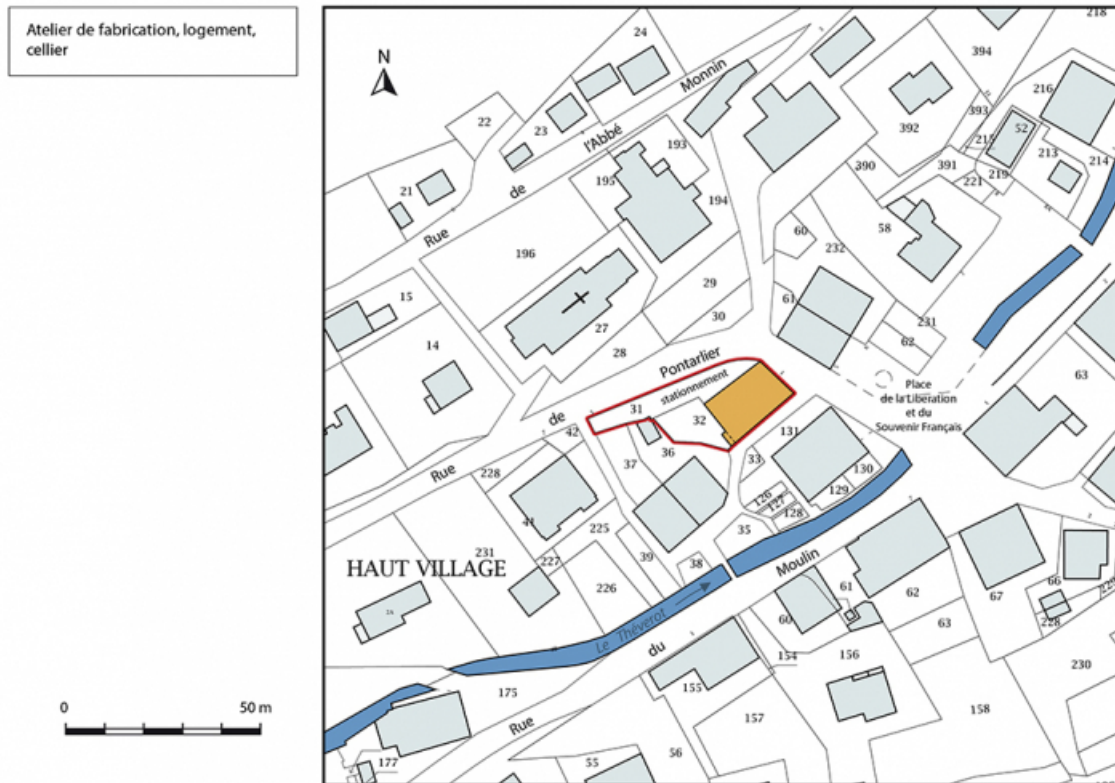
Thématiques : patrimoine industriel du Doubs

Aire d'étude et canton : Pays horloger (le)

Dénomination : immeuble, atelier

Parties constituantes non étudiées : atelier de fabrication, logement, cellier, stationnement

© Région Bourgogne-Franche-Comté, Inventaire du patrimoine



Plan-masse et de situation. Extrait du plan cadastral, 2017, section AB, 1/1 000.

25, Les Gras, 1 rue de Pontarlier

N° de l'illustration : 20172501261NUDA

Date : 2017

Auteur : Mathias Papigny

Reproduction soumise à autorisation du titulaire des droits d'exploitation

© Région Bourgogne-Franche-Comté, Inventaire du patrimoine



Cadastr de la commune des Gras. Atlas parcellaire, 1816, section E [détail : quartier du moulin du Haut et centre du village], 1/1 250.

25, Les Gras

Source :

3 P 298 Cadastre de la commune des Gras, 1814-1967

- 3 P 298 : Atlas parcellaire (11 feuilles), dessin (plume, lavis), par les géomètres du cadastre Vergne et Garcin, 1816
- 3 P 298/1 : Registre des états de sections (1816-1818)
- 3 P 298/2, 5 : Matrice cadastrale des propriétés bâties et non bâties, 1822-1875
- 3 P 298/3-4 : Matrice cadastrale des propriétés bâties et non bâties, 1876-1914
- 3 P 298/6 : Matrice cadastrale des propriétés bâties, 1882-1910
- 3 P 298/7 : Matrice cadastrale des propriétés non bâties, 1914-1967
- 3 P 298/8 : Matrice cadastrale des propriétés bâties, 1911-1967

Lieu de conservation : Archives départementales du Doubs, Besançon - Cote du document : 3 P 298

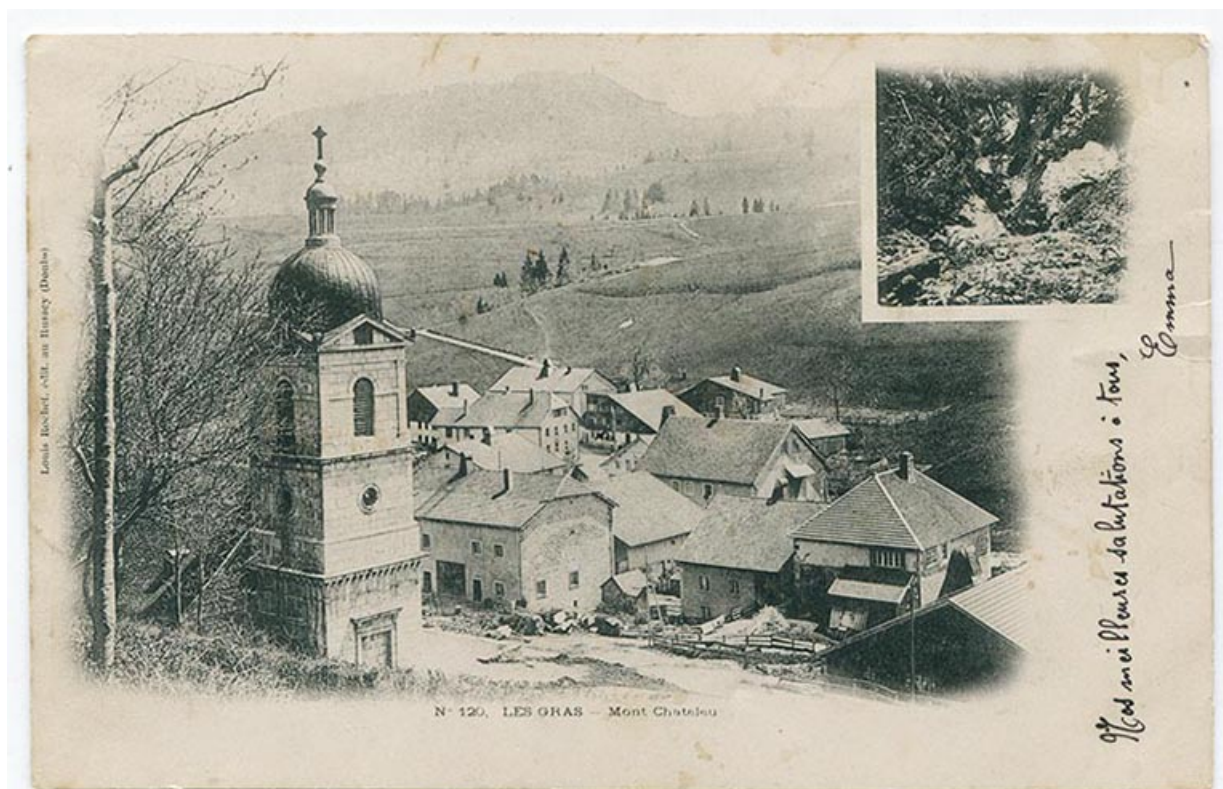
N° de l'illustration : 20182500129NUC4A

Date : 2018

Auteur : Jérôme Mongreville

Reproduction soumise à autorisation du titulaire des droits d'exploitation

© Région Bourgogne-Franche-Comté, Inventaire du patrimoine



N° 120. Les Gras - Mont Châteleu, 4e quart 19e siècle.
25, Les Gras

Source :

N° 120. Les Gras - Mont Châteleu, carte postale, s.n., s.d. [4e quart 19e siècle], Louis Rochet éd. au Russey. Porte la date 5 octobre 1901 (tampon) au verso.

Lieu de conservation : Collection particulière : Elisabeth Bonnet, Les Gras

N° de l'illustration : 20172500246NUC4A

Date : 2017

Reproduction soumise à autorisation du titulaire des droits d'exploitation
© Région Bourgogne-Franche-Comté, Inventaire du patrimoine



315. Les Gras [vue plongeante sur le quartier de l'église], 1er quart 20e siècle [avant 1909]. L'immeuble est partiellement visible au centre.

25, Les Gras, 5 rue de Pontarlier

Source :

315. Les Gras [vue plongeante sur le quartier de l'église], carte postale, s.n., [1er quart 20e siècle, avant 1909], Farine Frères et Droël éd. au Locle et à Morteau. Porte la date 17 avril 1909 au recto (manuscrite) et au verso (tampon).

Lieu de conservation : Collection particulière : Henri Ethalon, Les Ecorces

N° de l'illustration : 20172500264NUC4A

Date : 2017

Reproduction soumise à autorisation du titulaire des droits d'exploitation

© Région Bourgogne-Franche-Comté, Inventaire du patrimoine



Vue d'ensemble du centre du village, depuis le sud-est.
25, Les Gras

N° de l'illustration : 20172500815NUC4A

Date : 2017

Auteur : Sonia Dourlot

Reproduction soumise à autorisation du titulaire des droits d'exploitation

© Région Bourgogne-Franche-Comté, Inventaire du patrimoine



Façades antérieure et latérale gauche.

25, Les Gras, 1 rue de Pontarlier

N° de l'illustration : 20172500581NUC4A

Date : 2017

Auteur : Sonia Dourlot

Reproduction soumise à autorisation du titulaire des droits d'exploitation

© Région Bourgogne-Franche-Comté, Inventaire du patrimoine



Façades antérieure et latérale droite.

25, Les Gras, 1 rue de Pontarlier

N° de l'illustration : 20172500582NUC4A

Date : 2017

Auteur : Sonia Dourlot

Reproduction soumise à autorisation du titulaire des droits d'exploitation

© Région Bourgogne-Franche-Comté, Inventaire du patrimoine



Façades postérieure et latérale gauche.

25, Les Gras, 1 rue de Pontarlier

N° de l'illustration : 20172500583NUC4A

Date : 2017

Auteur : Sonia Dourlot

Reproduction soumise à autorisation du titulaire des droits d'exploitation

© Région Bourgogne-Franche-Comté, Inventaire du patrimoine