

## MAISON ET ATELIER D'OUTILLAGE DE LOUIS PUIS GASTON MOYSE

Bourgogne-Franche-Comté, Doubs  
Les Gras

Dossier IA25001603 réalisé en  
2016

Auteur(s) : Laurent Poupard



### Historique

Louis Moyse (1896-1969), fils d'Albert Moyse, tourneur sur métaux, fait construire en 1948-1949 cette maison et son atelier par l'entreprise Humbert, d'Orchamps-Vennes, déjà auteur aux Epais du bâtiment abritant l'affaire de son cousin Georges Moyse. Il y transfère sa fabrique d'outils d'horlogerie : huit-chiffres, outils aux aiguilles, estrapades, outils et potences pour ouvrir les fonds de boîte de montre, porte-mouvements, étaux, etc. Il travaillait jusque-là avec son frère Simon (1905-2001), qui vient de s'associer avec Pierre Ruffion (établi au 3 Grande Rue), dans un atelier tout d'abord installé au dernier étage de l'hôtel rebâti en 1912-1914 pour Henri Faivre (actuelle mairie) puis dans un bâtiment situé à proximité. Gaston Moyse (1926-2016) prend la suite de son père et oriente la fabrication vers les outils de bijouterie : triboulets de mesure et triboulets à forger (en fonte), bocfils, baguiers, pédaliers, pistolets à percer les oreilles, etc. Il fait bâtir un garage entre 1951 et 1958 puis fait agrandir l'atelier entre 1958 et 1969 par un corps en retour à l'est. Il dépose par ailleurs, le 30 avril 1968, une demande de brevet (délivré le 5 mai 1969) pour un "Dispositif mécanique pour l'ouverture des montres étanches". Employant jusqu'à sept personnes dans les années 1980, il est contraint, à la suite de difficultés avec un client, de liquider son affaire en 1990. Son gendre Didier Liebundgut, auparavant employé chez Zenith, relance l'entreprise sous le nom de Société de Mécanique générale. Il l'exploite pendant deux ou trois ans puis la revend à la société Grandidier Père et Fils, successeur de Ruffion, et reprend la fabrique de montres Pequignet, à Morteau. Depuis, le bâtiment n'abrite plus d'activité productive.

**Période(s) principale(s)** : 2e quart 20e siècle

**Période(s) secondaire(s)** : 3e quart 20e siècle

**Dates** : 1948 (daté par source)

**Auteur(s) de l'oeuvre** :

Humbert (entrepreneur, signature)

### Description

Les corps de bâtiment ont des murs en parpaings de béton enduits, avec toit à longs pans, pignons couverts et tuiles mécaniques ou toit terrasse en béton (extension et garage). Le corps principal comporte un étage carré et un étage en surcroît, desservis par un escalier dans-oeuvre tournant à retours en béton. L'atelier, au rez-de-chaussée, est éclairé par des fenêtres d'atelier.

### Éléments descriptifs

**Murs** : béton, parpaing de béton, enduit

**Toit** : tuile mécanique

**Étages** : 1 étage carré, étage en surcroît

**Élévation** : élévation à travées

**Type(s) de couverture** : toit à longs pans pignon couvert

**Escaliers** : escalier dans-oeuvre, escalier tournant à retours avec jour, en maçonnerie

**Typologie** : baie d'atelier

**Energie utilisée** : énergie électrique achetée

## Sources documentaires

### Documents d'archives

- **Archives départementales du Doubs : 3 P 298 Cadastre de la commune des Gras, 1814-1967.**

Archives départementales du Doubs : 3 P 298 Cadastre de la commune des Gras, 1814-1967. - 3 P 298 : Atlas parcellaire (11 feuilles), dessin (plume, lavis), par les géomètres du cadastre Vergne et Garcin, 1816. - 3 P 298/1 : Registre des états de sections (1816-1818). - 3 P 298/2, 5 : Matrice cadastrale des propriétés bâties et non bâties, 1822-1875. - 3 P 298/3-4 : Matrice cadastrale des propriétés bâties et non bâties, 1876-1914. - 3 P 298/6 : Matrice cadastrale des propriétés bâties, 1882-1910. - 3 P 298/7 : Matrice cadastrale des propriétés non bâties, 1914-1967. - 3 P 298/8 : Matrice cadastrale des propriétés bâties, 1911-1967.

Lieu de conservation : Archives départementales du Doubs, Besançon- Cote du document : 3 P 298

### Documents figurés

- **Les Gras (Doubs) - Le bas du village [l'entrée du village au nord-est], 3e quart 20e siècle [avant 1965].**

Les Gras (Doubs) - Le bas du village [l'entrée du village au nord-est], carte postale, par Combier, s.d. [3e quart 20e siècle, avant 1965], Combier éd. à Macon.

Lieu de conservation : Collection particulière : Elisabeth Bonnet, Les Gras

- **Prises de vues aériennes de l'IGN (20e siècle).**

Prises de vues aériennes de l'IGN (20e siècle). Consultables en ligne via le site du Géoportail ([www.geoportail.gouv.fr](http://www.geoportail.gouv.fr)).

### Documents multimédias

- **Guichard, Jean-Marie. Recherches généalogiques.**

Guichard, Jean-Marie. Recherches généalogiques. Accessibles en ligne sur le site de Geneanet : <http://gw.geneanet.org/>

### Bibliographie

- **Laithier, René. Fabricants d'outils pour horlogers bijoutiers de la commune des Gras. Les artisans de la fin du 19e à la fin du 20e siècle, 1990.**

Laithier, René. Fabricants d'outils pour horlogers bijoutiers de la commune des Gras. Les artisans de la fin du 19e à la fin du 20e siècle. - 1990. 4 f. dactyl. Porte la mention : "Liste non exhaustive établie en 1990, par René Laithier, les Epaisses, Les Gras".

Lieu de conservation : Collection particulière : Rémy Cerf, Les Gras

### Témoignages oraux

- **Droz, Yves (témoignage oral)**

Droz, Yves. Restaurateur. Collectionneur de pièces horlogères et fondateur du Musée de la Montre, à Villers-le-Lac.

- **Moyse, Arlette (témoignage oral)**

Moyse, Arlette. Travailla dans l'entreprise de son mari Gaston Moyse. Les Gras.

- **Tisserand, Roger (témoignage oral)**

Tisserand, Roger. Fils d'Arsène Tisserand, ancien agriculteur. Les Gras.

- **Petitjean, Guy (témoignage oral)**

Petitjean, Guy. Ancien propriétaire de la maison Georges Vernier, commerce de fournitures et outils d'horlogerie. Les Gras.

## Informations complémentaires

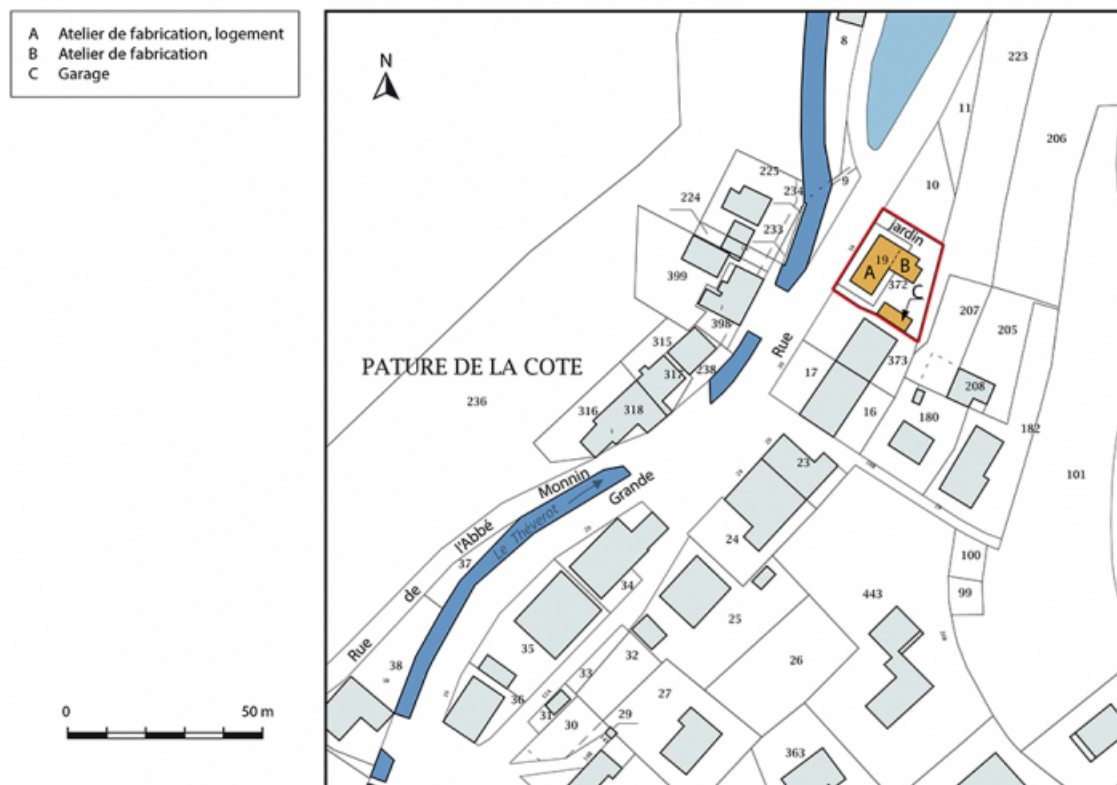
**Thématiques** : patrimoine industriel du Doubs

**Aire d'étude et canton** : Pays horloger (le)

**Dénomination** : maison, atelier

**Parties constituantes non étudiées** : atelier de fabrication, logement, garage, jardin

© Région Bourgogne-Franche-Comté, Inventaire du patrimoine



**Plan-masse et de situation. Extrait du plan cadastral, 2017, section AC, 1/1 000.**  
25, Les Gras, 34 Grande Rue

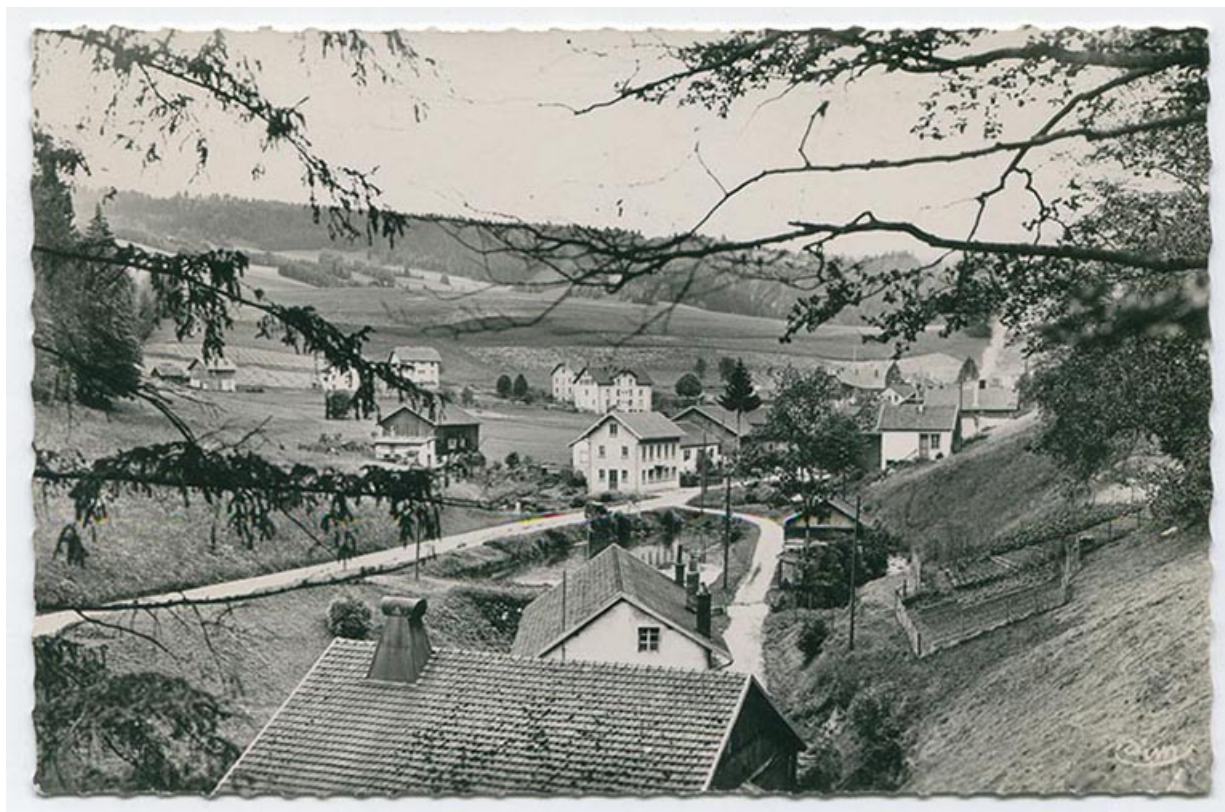
N° de l'illustration : 20172501256NUDA

Date : 2017

Auteur : Mathias Papigny

Reproduction soumise à autorisation du titulaire des droits d'exploitation

© Région Bourgogne-Franche-Comté, Inventaire du patrimoine



**Les Gras (Doubs) - Le bas du village [l'entrée du village au nord-est], 3e quart 20e siècle [avant 1965].**

25, Les Gras, 11-15 Grande Rue

**Source :**

**Les Gras (Doubs) - Le bas du village [l'entrée du village au nord-est], carte postale, par Combier, s.d. [3e quart 20e siècle, avant 1965], Combier éd. à Macon**

Lieu de conservation : Collection particulière : Elisabeth Bonnet, Les Gras

N° de l'illustration : 20172500298NUC4A

Date : 2017

Reproduction soumise à autorisation du titulaire des droits d'exploitation

© Région Bourgogne-Franche-Comté, Inventaire du patrimoine





**Façade antérieure, de trois quarts droite.**

25, Les Gras, 34 Grande Rue

N° de l'illustration : 20172500410NUC4A

Date : 2017

Auteur : Sonia Dourlot

Reproduction soumise à autorisation du titulaire des droits d'exploitation

© Région Bourgogne-Franche-Comté, Inventaire du patrimoine



**Atelier au rez-de-chaussée et extension du début des années 1960.**  
25, Les Gras, 34 Grande Rue

N° de l'illustration : 20172500412NUC4A

Date : 2017

Auteur : Sonia Dourlot

Reproduction soumise à autorisation du titulaire des droits d'exploitation

© Région Bourgogne-Franche-Comté, Inventaire du patrimoine





**Façade postérieure et latérale gauche.**

25, Les Gras, 34 Grande Rue

N° de l'illustration : 20172500411NUC4A

Date : 2017

Auteur : Sonia Dourlot

Reproduction soumise à autorisation du titulaire des droits d'exploitation

© Région Bourgogne-Franche-Comté, Inventaire du patrimoine