

MAISON ET ATELIER D'HORLOGERIE FRANÇOIS ANGUENOT, PUIS MARCELIN JORIOT, PUIS ROGER MARET

Bourgogne-Franche-Comté, Doubs
Villers-le-Lac
9 rue du Lac

Dossier IA25001572 réalisé en
2016

Auteur(s) : Laurent Poupard



Historique

La maison est bâtie vers 1900 pour le fabricant de cadrans Ulysse Meyrat (né en 1862 à Courtelary, canton de Berne, Suisse) puis elle est peut-être agrandie à l'arrière (ouest). Elle passe au cours de cette décennie à l'horloger François Anguenot (1845-1907), signalé en 1906-1907 comme l' "un des doyens de la fabrication à Villers-le-Lac" (montres Roskopf aux calibres de 19 et 21 lignes), puis à son gendre Marcelin Joriot (1870-1956). François est le père de Victor Anguenot (1874-1938), qui a établi au milieu des années 1900 sa fabrique de montres au 7 rue du Lac. Victor s'associe le 7 septembre 1907 avec son beau-frère Marcelin Joriot au sein d'une société en nom collectif "ayant pour objet la fabrication et la vente d'horlogerie" (cette association se poursuivra ensuite avec le fils de Marcelin : André, 1898-1989). Spécialisée dans les montres plates système Roskopf, la société Victor Anguenot et Cie réalise le montage au 7 rue du Lac, avec des ébauches qu'elle produit elle-même (tout d'abord à la Courpée dans les anciens ateliers A. Vuillemin et Fils puis Faivre, puis vers 1922 au 5 rue de la Gare et finalement vers 1934 au 2 rue de la Perrière). On ignore si la maison du 9 rue du Lac a joué un rôle dans cette organisation.

Toujours est-il qu'elle abrite au cours de la décennie 1940 la fabrique de montres de Roger Maret (marque Marcella). Embauché en 1932 par la Manufacture Marius Anguenot, ce dernier s'est mis à son compte en 1943 en achetant la société Marcel Aeschlimann, de Morteau (rue Jean Jaurès). Il dispose également d'un atelier secondaire dans un bâtiment au 20 rue du Quartier neuf. Il transfère à la fin des années 1940 ou au tout début des années 1950 son affaire au 1 rue du Stade, dans une usine nouvellement bâtie pour la SA Anguenot Frères - Herma (il fera faillite en 1951). La maison au n° 9 abrite ensuite une crèmerie puis elle est achetée à la fin des années 1950 par le marchand de vin Lucien Jeannerot, des Pargots. Dotée de garages (au sud et plus récemment au nord), elle a été convertie en immeuble et n'abrite plus d'activité productive.

Période(s) principale(s) : 1er quart 20e siècle

Description

Le bâtiment a des murs en moellons calcaires enduits. Il comporte un rez-de-chaussée surélevé, accessible par deux escaliers extérieurs en maçonnerie (symétrique en façade et droit sur le côté sud), deux étages carrés et un étage en surcroît, desservis par un escalier dans-oeuvre. Le corps principal est coiffé par un toit à longs pans et pignons couverts, l'extension à l'ouest par un appentis ; tous deux ont une couverture de tuiles mécaniques. La présence de l'atelier au rez-de-chaussée est marquée par des fenêtres horlogères. L'encadrement des baies est en arc segmentaire en briques (rectangulaire pour l'extension). Les garages sont en béton avec toit terrasse dans le même matériau.

Éléments descriptifs

Murs : calcaire, moellon, enduit

Toit : tuile mécanique

Étages : rez-de-chaussée surélevé, 2 étages carrés, étage en surcroît

Élévation : élévation à travées

Escaliers : escalier dans-oeuvre, escalier dans-oeuvre, escalier droit, escalier de distribution extérieur, escalier symétrique, en maçonnerie; escalier de distribution extérieur, escalier droit, en maçonnerie

Typologie : baie horlogère

Sources documentaires

Documents d'archives

- **3 P 628 Cadastre de la commune de Villers-le-Lac, [1812-1977]**

3 P 628 Cadastre de la commune de Villers-le-Lac, 1817-1973- 3 P 628 : Atlas parcellaire (18 feuilles), dessin (plume, lavis), par les géomètres du cadastre Vial et Girardier, 1817- 3 P 628/1-2 : Registre des états de sections (1817 ?) - 3 P 628/3-4 : Matrices cadastrales des propriétés bâties et non bâties, 1822-1910- 3 P 628/5 : Matrice cadastrale des propriétés bâties, 1882-1910- 3 P 628/10-12 : Matrice cadastrale des propriétés bâties, 1911-1973

Lieu de conservation : Archives départementales du Doubs, Besançon- Cote du document : 3 P 628

- **50 J 32 Syndicat de fabricants d'horlogerie de Besançon. Correspondance avec les fabricants, 1948-1966**

50 J 32 Syndicat de fabricants d'horlogerie de Besançon. Correspondance avec les fabricants, 1948-1966

Documents figurés

- **2419. Villers-le-Lac - Vue générale [vue d'ensemble du village depuis le sud-ouest], entre 1898 et 1903**

2419. Villers-le-Lac - Vue générale [vue d'ensemble du village depuis le sud-ouest], carte postale, s.n., s.d. [entre 1898 et 1903], J. Farina éd. au Locle (Suisse)

Lieu de conservation : Collection particulière : Jean-Claude Vuez, Villers-le-Lac

- **Lac ou Villers (Doubs). Embarcadère - Départ pour la visite en canot automobile des Bassins et Saut du Doubs, 1er quart 20e siècle [entre 1909 et 1916]**

Lac ou Villers (Doubs). Embarcadère - Départ pour la visite en canot automobile des Bassins et Saut du Doubs, carte postale, s.n., s.d. [1er quart 20e siècle, entre 1909 et 1916], Bauer Marchet et Cie éd. à Dijon. Le tampon rond Bauer Marchet et Cie Dijon a été utilisé par l'éditeur de 1909 à 1916.

Lieu de conservation : Collection particulière : Henri Ethalon, Les Ecorces

- **654 - Frontière franco-suisse - Lac-ou-Villers - Le Doubs à Lac-ou-Villers, 1er quart 20e siècle [après 1908]**

654 - Frontière franco-suisse - Lac-ou-Villers - Le Doubs à Lac-ou-Villers, carte postale, par Francis Grux, s.d. [1er quart 20e siècle, après 1908], Francis Grux peintre-éditeur à Maîche

Lieu de conservation : Collection particulière : Henri Ethalon, Les Ecorces

- **73. Lac-ou-Villers (Doubs). - Le quartier neuf [vu de l'est], 2e quart 20e siècle [vers 1925-1927]**

73. Lac-ou-Villers (Doubs). - Le quartier neuf [vu de l'est], carte postale, s.n., s.d. [2e quart 20e siècle, vers 1925-1927]

Lieu de conservation : Collection particulière : Henri Ethalon, Les Ecorces

- **Lac-ou-Villers (Doubs). - Vue générale prise de la route de la Suisse [vue d'ensemble du village, depuis l'est], 2e quart 20e siècle [avant 1945]**

Lac-ou-Villers (Doubs). - Vue générale prise de la route de la Suisse [vue d'ensemble du village, depuis l'est], carte postale, par M. Villier, [2e quart 20e siècle, avant 1945], C. Lardier éd. à Besançon. Porte la date 2 octobre 1945 au verso.

Lieu de conservation : Collection particulière : Henri Ethalon, Les Ecorces

Documents multimédias

- **Guichard, Jean-Marie. Recherches généalogiques**

Guichard, Jean-Marie. Recherches généalogiques. Accessibles en ligne sur le site de Geneanet : <http://gw.geneanet.org/>

Témoignages oraux

- **Droz Yves (témoignage oral)**

Droz Yves, collectionneur de pièces horlogères et fondateur du Musée de la Montre, Villers-le-Lac

- **Flores Joseph (témoignage oral)**

Flores Joseph, ancien horloger, rédacteur de la revue de l'Afaha (Association française des Amateurs d'Horlogerie ancienne) Horlogerie ancienne. Villers-le-Lac

Informations complémentaires

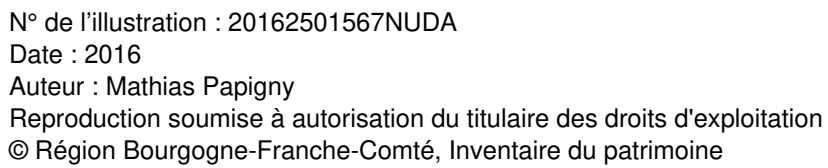
Thématiques : patrimoine industriel du Doubs

Aire d'étude et canton : Pays horloger (le)

Dénomination : maison, atelier

Parties constituantes non étudiées : atelier de fabrication, logement, garage

© Région Bourgogne-Franche-Comté, Inventaire du patrimoine





2419. Villers-le-Lac - Vue générale [vue d'ensemble du village depuis le sud-ouest], entre 1898 et 1903. Le bâtiment, à droite, est coiffé d'une terrasse.

25, Villers-le-Lac, 3 et 4 rue du Lac

Source :

2419. Villers-le-Lac - Vue générale [vue d'ensemble du village depuis le sud-ouest], carte postale, s.n., s.d. [entre 1898 et 1903], J. Farina éd. au Locle (Suisse)

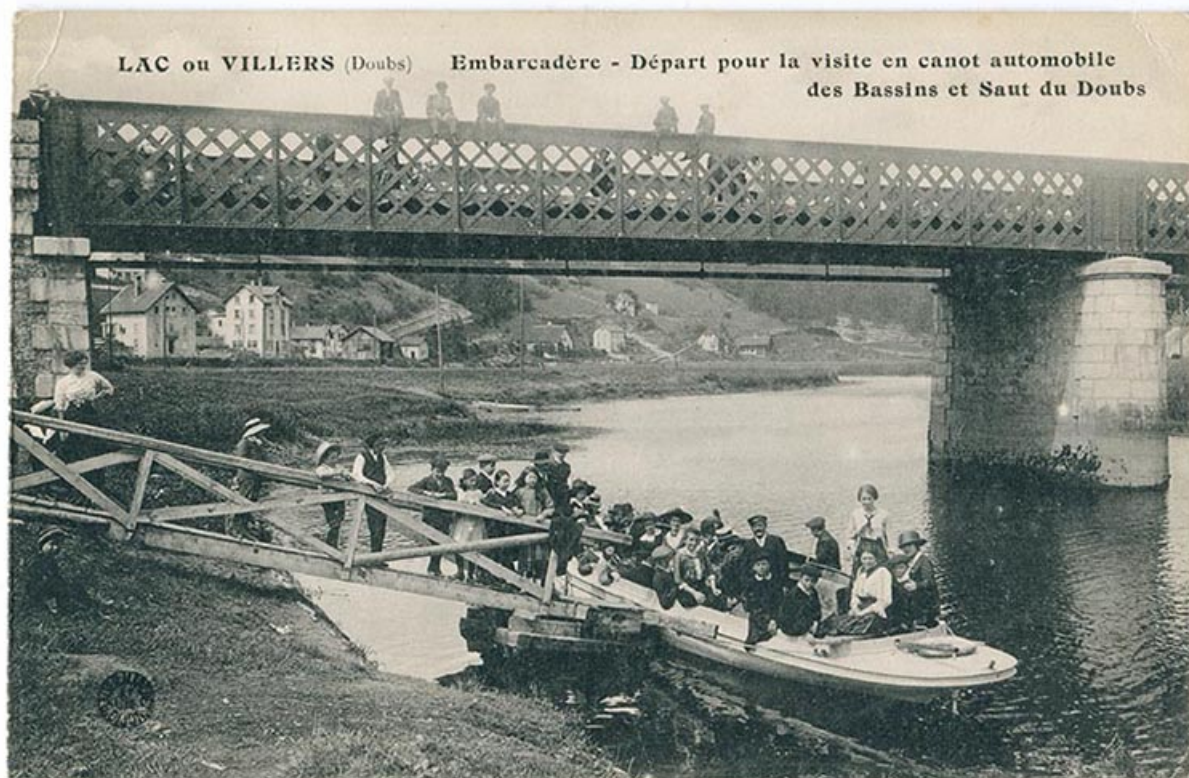
Lieu de conservation : Collection particulière : Jean-Claude Vuez, Villers-le-Lac

N° de l'illustration : 20162500121NUC4A

Date : 2016

Reproduction soumise à autorisation du titulaire des droits d'exploitation

© Région Bourgogne-Franche-Comté, Inventaire du patrimoine



Lac ou Villers (Doubs). Embarcadere - Départ pour la visite en canot automobile des Bassins et Saut du Doubs, 1er quart 20e siècle [entre 1909 et 1916]

25, Villers-le-Lac, 19 rue du Lac

Source :

Lac ou Villers (Doubs). Embarcadere - Départ pour la visite en canot automobile des Bassins et Saut du Doubs, carte postale, s.n., s.d. [1er quart 20e siècle, entre 1909 et 1916], Bauer Marchet et Cie éd. à Dijon. Le tampon rond Bauer Marchet et Cie Dijon a été utilisé par l'éditeur de 1909 à 1916.

Lieu de conservation : Collection particulière : Henri Ethalon, Les Ecorces

N° de l'illustration : 20162500501NUC2A

Date : 2016

Reproduction soumise à autorisation du titulaire des droits d'exploitation

© Région Bourgogne-Franche-Comté, Inventaire du patrimoine



73. Lac-ou-Villers (Doubs). - Le quartier neuf [vu de l'est], 2e quart 20e siècle [vers 1925-1927]. Seul existe le premier bâtiment (au centre à gauche).
25, Villers-le-Lac

Source :

73. Lac-ou-Villers (Doubs). - Le quartier neuf [vu de l'est], carte postale, s.n., s.d. [2e quart 20e siècle, vers 1925-1927]

Lieu de conservation : Collection particulière : Henri Ethalon, Les Ecorces

N° de l'illustration : 20162500527NUC2A

Date : 2016

Reproduction soumise à autorisation du titulaire des droits d'exploitation

© Région Bourgogne-Franche-Comté, Inventaire du patrimoine



Façades antérieure et latérale gauche.

25, Villers-le-Lac

N° de l'illustration : 20162500960NUC4A

Date : 2016

Auteur : Sonia Dourlot

Reproduction soumise à autorisation du titulaire des droits d'exploitation

© Région Bourgogne-Franche-Comté, Inventaire du patrimoine



Façade antérieure : date et initiales sur le linteau de la porte.

25, Villers-le-Lac, 9 rue du Lac

N° de l'illustration : 20162500962NUC4A

Date : 2016

Auteur : Sonia Dourlot

Reproduction soumise à autorisation du titulaire des droits d'exploitation

© Région Bourgogne-Franche-Comté, Inventaire du patrimoine



Façade latérale droite.

25, Villers-le-Lac, 9 rue du Lac

N° de l'illustration : 20162500961NUC4A

Date : 2016

Auteur : Sonia Dourlot

Reproduction soumise à autorisation du titulaire des droits d'exploitation

© Région Bourgogne-Franche-Comté, Inventaire du patrimoine