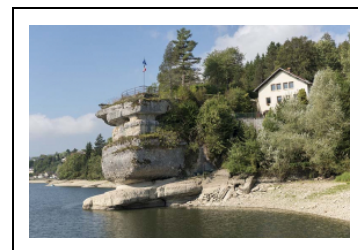


MAISON DE ROSALIE GUINAND, PUIS CAFÉ-RESTAURANT ET ATELIER D'HORLOGERIE DE NARCISSE BERGEON

Bourgogne-Franche-Comté, Doubs
Villers-le-Lac
les Combes - 36 route des Combes

Dossier IA25001545 réalisé en 2015 revu en
2016

Auteur(s) : Laurent Poupard



Historique

Le bâtiment est construit en 1848 sur une propriété appartenant en 1817 à Jacques Joseph Bouverot (1757-1832), cultivateur originaire de Trévillers, et comprenant alors une première maison (cadastrée C 549, elle sera détruite par un incendie vers 1879 puis rebâtie et correspond à l'actuel C 287 au 44 route des Combes).

Il est édifié pour Rosalie Bouverot (1783-1855), la fille de Jacques Joseph, mariée en 1806 avec Pierre Louis Guinand (1748-1824), des Brenets (Suisse). Ce dernier est l'inventeur au début du 19^e siècle d'une nouvelle technique de fabrication du verre optique (flint glass), que seuls savaient jusque-là produire couramment les Anglais, lui permettant d'obtenir des lentilles de lunette astronomique de grande dimension. Il travaille de 1805 à 1814 dans l'institut de Joseph von Utzschneider, à Benediktbeuren (Bavière), avec l'opticien Josef von Fraunhofer. Au décès de son mari en 1824, Rosalie s'associe avec Aimé Guinand (1780-1847), fils du deuxième mariage de Pierre-Louis, et avec Théodore Daguet (1795-1870) mais l'association est dissoute dès 1826. Elle fonde le 13 avril 1827 la société Veuve Guinand et Daguet, avec le même Théodore, et construit aux Combes une verrerie (que la matrice cadastrale n'a pas enregistrée), dotée de deux fours (un à vitrifier et un à ramollir), dont l'activité sera autorisée par une ordonnance royale le 14 octobre 1831. Le 14 mars 1831, la société achète à Soleure (Suisse) le site des Ets Franz Wagner et Cie, fabrique d'indiennes, où elle ouvre une nouvelle verrerie, reprise par Daguet à la dissolution de la société le 27 juin 1835 (et qui fournira Lerebours et Secretan à Paris, Voigtländer à Braunschweig, etc.). Nouvelle association, avec Alexis Berthet, donnant naissance en 1835 à la société Berthet et Veuve Guinand, dissoute en 1840 ou 1841. Le 5 décembre 1841, Rosalie vend la verrerie à Alexis-Constant Bichly et Gustave Verdan du Locle (Suisse), autorisés à poursuivre l'activité par un arrêté préfectoral en date du 15 mars 1842. L'établissement ferme en 1848 et aucun vestige n'en signale plus l'emplacement.

Peut-être agrandie en 1862, la maison, pour sa part connaît de nombreux propriétaires : Jeanneret-Mathey (négociant à la Brévine, Suisse) vers 1863, François Albin Chopard l'année suivante, François Auguste Robert vers 1874, Lucine Victorine Devillers-Chopard (de Fuans) vers 1880, Joseph Louis Poncet (banquier à Morteau) vers 1882, Hermine Jeanne Guyon et François Joseph Chançot (à Grand-Combe des Bois) vers 1886 puis Joseph Eugène Rognon (cordonnier au Villers) vers 1889.

Elle est acquise le 28 décembre 1910 par Aimable Léonide Bergeon (1852-1926), dit Narcisse, père d'Alfred Bergeon qui exploitera un atelier de galvanoplastie au 8 rue Paul Moutarlier. Narcisse la rehausse d'un étage avant septembre 1913 (en 1912 ?), tout en changeant l'orientation de la toiture. Il installe son atelier d'horlogerie (fabrication des balanciers de montre) au rez-de-chaussée surélevé, le premier étage de soubassement accueillant les chambres et le deuxième le café restaurant (doté d'une salle de bal) qu'il exploite : le Passage du Doubs. Il vend en 1924 la propriété et le fonds de commerce à Arnold Pfeiffer, lequel assure en outre le passage du Doubs en barque. La maison est cédée en 1930 à Louis Delaunay, médecin à Paris, qui la rénove et fait rehausser le mur de soutènement de la terrasse (c'est certainement lui aussi qui remplace sur le pignon l'enseigne du café par l'inscription Les Combes), puis en 1960 à René Vuez, de Morteau, directeur de la fabrique d'ébauches des Ets Parrenin.

Période(s) principale(s) : 2^e quart 19^e siècle

Période(s) secondaire(s) : 1^{er} quart 20^e siècle

Dates : 1848 (daté par source)

Description

Adossée au sud-ouest contre une petite falaise, la maison comporte un sous-sol, deux étages de soubassement et un rez-de-chaussée surélevé (formant étage en surcroît), chacun des trois niveaux supérieurs étant directement accessible depuis l'extérieur : via une porte dans le mur gouttereau nord-ouest pour le rez-de-chaussée, une autre dans le mur pignon nord-est pour le 1er étage de soubassement et une dernière dans le mur pignon sud-ouest pour le 2e soubassement. Des escaliers extérieurs droits en pierre ou béton assurent la desserte depuis l'extérieur, un escalier droit en charpente celle depuis l'intérieur. Le bâtiment a des murs en moellons calcaires enduits, percés de deux fenêtres horlogères dans le pignon sud-ouest, et un toit à longs pans et pignons couverts, à couverture de tuiles mécaniques.

Éléments descriptifs

Murs : calcaire, moellon, enduit

Toit : tuile mécanique

Étages : sous-sol, 2 étages de soubassement, rez-de-chaussée surélevé

Élévation : élévation à travées

Escaliers : escalier de distribution extérieur, escalier droit, en maçonnerie; escalier dans-oeuvre, escalier droit, en charpente

Typologie : baie horlogère

Sources documentaires

Documents d'archives

• **3 P 628 Cadastre de la commune de Villers-le-Lac, [1812-1977]**

3 P 628 Cadastre de la commune de Villers-le-Lac, 1817-1973- 3 P 628 : Atlas parcellaire (18 feuilles), dessin (plume, lavis), par les géomètres du cadastre Vial et Girardier, 1817- 3 P 628/1-2 : Registre des états de sections (1817 ?) - 3 P 628/3-4 : Matrices cadastrales des propriétés bâties et non bâties, 1822-1910- 3 P 628/5 : Matrice cadastrale des propriétés bâties, 1882-1910- 3 P 628/10-12 : Matrice cadastrale des propriétés bâties, 1911-1973

Lieu de conservation : Archives départementales du Doubs, Besançon- Cote du document : 3 P 628

Documents figurés

• **122. Les Bassins du Doubs et le Pré du Lac, 1er quart 20e siècle [entre 1903 et 1913]**

122. Les Bassins du Doubs et le Pré du Lac, carte postale, s.n., s.d. [1er quart 20e siècle, entre 1903 et 1913], Farine Frères et Droël éd. au Locle et à Morteau

Lieu de conservation : Collection particulière : Henri Ethalon, Les Ecorces

• **Excursion en Franche-Comté. Frontière franco-suisse. - 847. Passage du Doubs. Restaurant Bergeon en face les Brenets (Suisse), 1er quart 20e siècle [avant 1913]**

Excursion en Franche-Comté. Frontière franco-suisse. - 847. Passage du Doubs. Restaurant Bergeon en face les Brenets (Suisse), carte postale, s.n., [1er quart 20e siècle, avant 1913], L. Gaillard-Prêtre éd. à Besançon. Porte la date 14 septembre 1913 (manuscrite au recto, tampon au verso). Publiée dans : Vuillet, Bernard. Le val de Morteau et les Brenets en 1900. - 1978, p. 130.

Lieu de conservation : Collection particulière : Henri Ethalon, Les Ecorces

• **Frontière franco-suisse. 814. - Entrée des bassins du Doubs. - Rocher d'Hercule au passage des Combes, 1er quart 20e siècle**

Frontière franco-suisse. 814. - Entrée des bassins du Doubs. - Rocher d'Hercule au passage des Combes, carte postale, s.n., s.d. [1er quart 20e siècle], C. Lardier éd. à Besançon. Porte la date 3 septembre 1933 (tampon) au verso.

Lieu de conservation : Collection particulière : Henri Ethalon, Les Ecorces

• **Frontière franco-suisse - Rochers d'Hercule et de la Casquette, 2e quart 20e siècle**

Frontière franco-suisse - Rochers d'Hercule et de la Casquette, carte postale, par Combier, s.d. [2e quart 20e siècle], Diard (bureau de tabacs) éd.

Lieu de conservation : Collection particulière : Henri Ethalon, Les Ecorces

• **Frontière franco-suisse - Bassins et Saut du Doubs. 25 - Entrée des bassins. Rocher de la Casquette et Rocher de l'Hercule, 2e quart 20e siècle**

Frontière franco-suisse - Bassins et Saut du Doubs. 25 - Entrée des bassins. Rocher de la Casquette et Rocher de l'Hercule, carte postale colorisée, s.n., s.d. [2e quart 20e siècle], Combier impr. à Macon

Lieu de conservation : Collection particulière : Henri Ethalon, Les Ecorces

• **Bassins et Saut du Doubs. 12 - Frontière franco-suisse - Chaillexon (Doubs) - Entrée des bassins, 2e quart 20e siècle**

Bassins et Saut du Doubs. 12 - Frontière franco-suisse - Chaillexon (Doubs) - Entrée des bassins, carte postale, par Combier (?), s.d. [2e quart 20e siècle]. Cliché réutilisé pour un autre tirage intitulé : Frontière franco-suisse - Chaillexon.

Entrée des bassins

Lieu de conservation : Collection particulière : Henri Ethalon, Les Ecorces

• **Frontière franco-suisse - Chaillexon. Entrée des bassins, 2e quart 20e siècle**

Frontière franco-suisse - Chaillexon. Entrée des bassins, carte postale, par Combier (?), s.d. [2e quart 20e siècle]. Cliché réutilisé pour un autre tirage intitulé : Bassins et Saut du Doubs. 12 - Frontière franco-suisse - Chaillexon (Doubs) - Entrée des bassins

Lieu de conservation : Collection particulière : Jean-Claude Vuez, Villers-le-Lac

Documents multimédias

• **Borel, Pierre-Arnold. Branche de Pierre-Louis Guinand 1748-1824. Le célèbre opticien, communier des Brenets et de Ponts-de-Martel, Bourgeois de Valangin, 2015**

Borel, Pierre-Arnold. Branche de Pierre-Louis Guinand 1748-1824. Le célèbre opticien, communier des Brenets et de Ponts-de-Martel, Bourgeois de Valangin. Société Neuchâteloise de Généalogie, 2015. Document accessible en ligne sur le site de la Société neuchâteloise de Généalogie : <http://sngenealogie.ch/branche-de-pierre-louis-guinand-1748-1824.html> (consultation : 13 juillet 2016)

• **Borel, Pierre-Arnold. La famille Guinand, des Brenets, bourgeoise de Valangin, 2015**

Borel, Pierre-Arnold. La famille Guinand, des Brenets, bourgeoise de Valangin. Société Neuchâteloise de Généalogie, 2015. Document accessible en ligne sur le site de la Société neuchâteloise de Généalogie : <http://sngenealogie.ch/la-famille-guinand-des-brenets-bourgeoise-de-valangin.html> (consultation : 13 juillet 2016)

• **Charrière, Michel. Daguet, Théodore, 19 mars 2004**

Charrière, Michel. Daguet, Théodore. In : Dictionnaire historique de la Suisse. - Fondation DHS, 19 mars 2004. Article accessible en ligne à l'adresse : <http://www.hls-dhs-dss.ch/textes/f/F29952.php> (consultation : 13 juillet 2016)

• **Marti-Weissenbach, Karin. Guinand, Pierre Louis, 19 septembre 2005**

Marti-Weissenbach, Karin. Guinand, Pierre Louis. In : Dictionnaire historique de la Suisse. - Fondation DHS, 19 septembre 2005. Article accessible en ligne à l'adresse : <http://www.hls-dhs-dss.ch/textes/f/F25963.php> (consultation : 13 juillet 2016)

• **Monneret, Christian. Recherches généalogiques**

Monneret, Christian. Recherches généalogiques. Accessibles en ligne sur le site de Geneanet : <http://gw.geneanet.org/>

Bibliographie

• **Courtieu, Jean (dir.). Dictionnaire des communes du département du Doubs, 1982-1987.**

Courtieu, Jean (dir.). Dictionnaire des communes du département du Doubs. - Besançon : Cêtre, 1982-1987. 6 t., 3566 p. : ill. ; 24 cm.

• **Ditisheim, Paul. Le centenaire de Pierre-Louis Guinand, 1925**

Ditisheim, Paul. Le centenaire de Pierre-Louis Guinand. L'Astronomie, 1925, vol. 39, p.177-197 : ill.

• **Seurre, André. La verrerie en Franche-Comté, 1972**

Seurre, André. La verrerie en Franche-Comté. - Besançon : Jacques du Demontrond, 1972. 139 p. : ill. ; 24 cm.

Lieu de conservation : Région Bourgogne-Franche-Comté, Inventaire et Patrimoine, Besançon- Cote du document : R.HA.3

• **Vuez, Jean-Claude. "L'estrapade", deux siècles d'histoire, décennie 2000**

Vuez, Jean-Claude. "L'estrapade", deux siècles d'histoire. - S.d. [décennie 2000]. [14] p. : ill. ; 30 cm.

• **Vuillet, Bernard. Le val de Morteau et les Brenets en 1900, 1978**

Vuillet, Bernard. Le val de Morteau et les Brenets en 1900, d'après la collection de cartes postales de Georges Caille. - Les Gras : B. Vuillet, Villers-le-Lac : G. Caille, 1978. 294 p. : cartes postales ; 31 cm.

Témoignages oraux

• **Vuez Jean-Claude (témoignage oral)**

Vuez Jean-Claude, descendant d'une famille d'horlogers, historien de la société Parrenin, Villers-le-Lac

Informations complémentaires

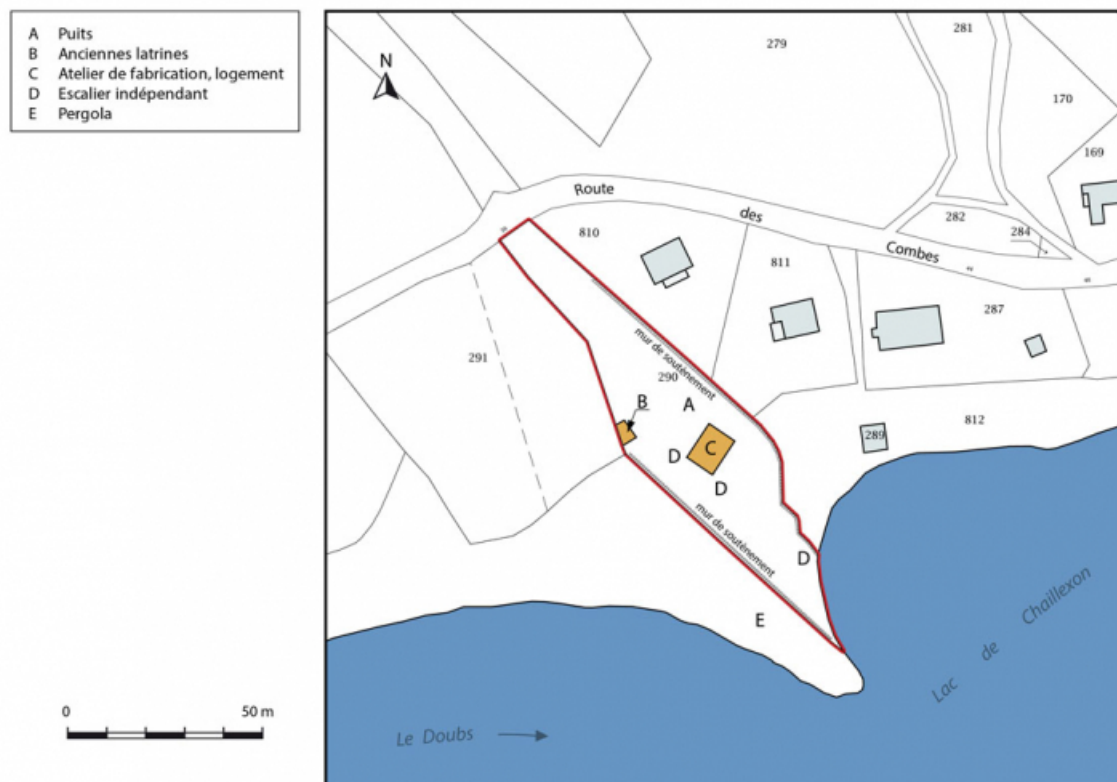
Thématiques : patrimoine industriel du Doubs

Aire d'étude et canton : Pays horloger (le)

Dénomination : maison, atelier

Parties constituantes non étudiées : atelier de fabrication, logement, latrine, puits, pergola, escalier indépendant, mur de soutènement

© Région Bourgogne-Franche-Comté, Inventaire du patrimoine



Plan-masse et de situation.

25, Villers-le-Lac, 36 route des Combes, lieudit : les Combes

N° de l'illustration : 20162501546NUDA

Date : 2016

Auteur : Mathias Papigny

Reproduction soumise à autorisation du titulaire des droits d'exploitation

© Région Bourgogne-Franche-Comté, Inventaire du patrimoine



122. Les Bassins du Doubs et le Pré du Lac, 1er quart 20e siècle [entre 1903 et 1913].

25, Villers-le-Lac, 36 route des Combes, lieudit : les Combes

Source :

122. Les Bassins du Doubs et le Pré du Lac, carte postale, s.n., s.d. [1er quart 20e siècle, entre 1903 et 1913], Farine Frères et Droël éd. au Locle et à Morteau

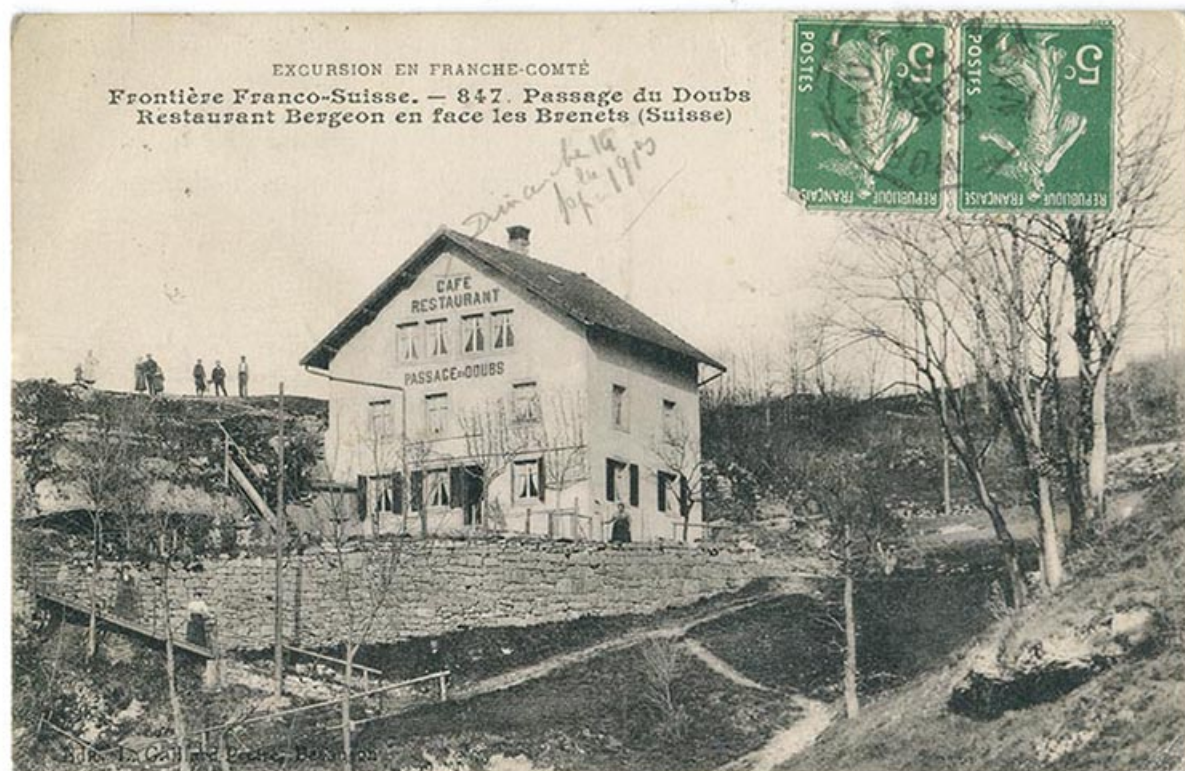
Lieu de conservation : Collection particulière : Henri Ethalon, Les Ecorces

N° de l'illustration : 20162500566NUC2A

Date : 2016

Reproduction soumise à autorisation du titulaire des droits d'exploitation

© Région Bourgogne-Franche-Comté, Inventaire du patrimoine



Excursion en Franche-Comté. Frontière franco-suisse. - 847. Passage du Doubs. Restaurant Bergeon en face les Brenets (Suisse), 1er quart 20e siècle [avant 1913].

25, Villers-le-Lac, 36 route des Combes, lieudit : les Combes

Source :

Excursion en Franche-Comté. Frontière franco-suisse. - 847. Passage du Doubs. Restaurant Bergeon en face les Brenets (Suisse), carte postale, s.n., [1er quart 20e siècle, avant 1913], L. Gaillard-Prêtre éd. à Besançon. Porte la date 14 septembre 1913 (manuscrite au recto, tampon au verso). Publiée dans : Vuillet, Bernard. Le val de Morteau et les Brenets en 1900. - 1978, p. 130.

Lieu de conservation : Collection particulière : Henri Ethalon, Les Ecorces

N° de l'illustration : 20162500571NUC2A

Date : 2016

Reproduction soumise à autorisation du titulaire des droits d'exploitation

© Région Bourgogne-Franche-Comté, Inventaire du patrimoine



Frontière franco-suisse - Rochers d'Hercule et de la Casquette, 2e quart 20e siècle.

25, Villers-le-Lac, 36 route des Combes, lieudit : les Combes

Source :

Frontière franco-suisse - Rochers d'Hercule et de la Casquette, carte postale, par Combier, s.d. [2e quart 20e siècle], Diard (bureau de tabacs) éd.

Lieu de conservation : Collection particulière : Henri Ethalon, Les Ecorces

N° de l'illustration : 20162500565NUC2A

Date : 2016

Reproduction soumise à autorisation du titulaire des droits d'exploitation

© Région Bourgogne-Franche-Comté, Inventaire du patrimoine



Frontière franco-suisse - Chaillexon. Entrée des bassins, 2e quart 20e siècle.

25, Villers-le-Lac, 36 route des Combes, lieudit : les Combes

Source :

**Frontière franco-suisse - Chaillexon. Entrée des bassins, carte postale, par Combier (?), s.d. [2e quart 20e siècle].
Cliché réutilisé pour un autre tirage intitulé : Bassins et Saut du Doubs. 12 - Frontière franco-suisse - Chaillexon (Doubs) - Entrée des bassins**

Lieu de conservation : Collection particulière : Jean-Claude Vuez, Villers-le-Lac

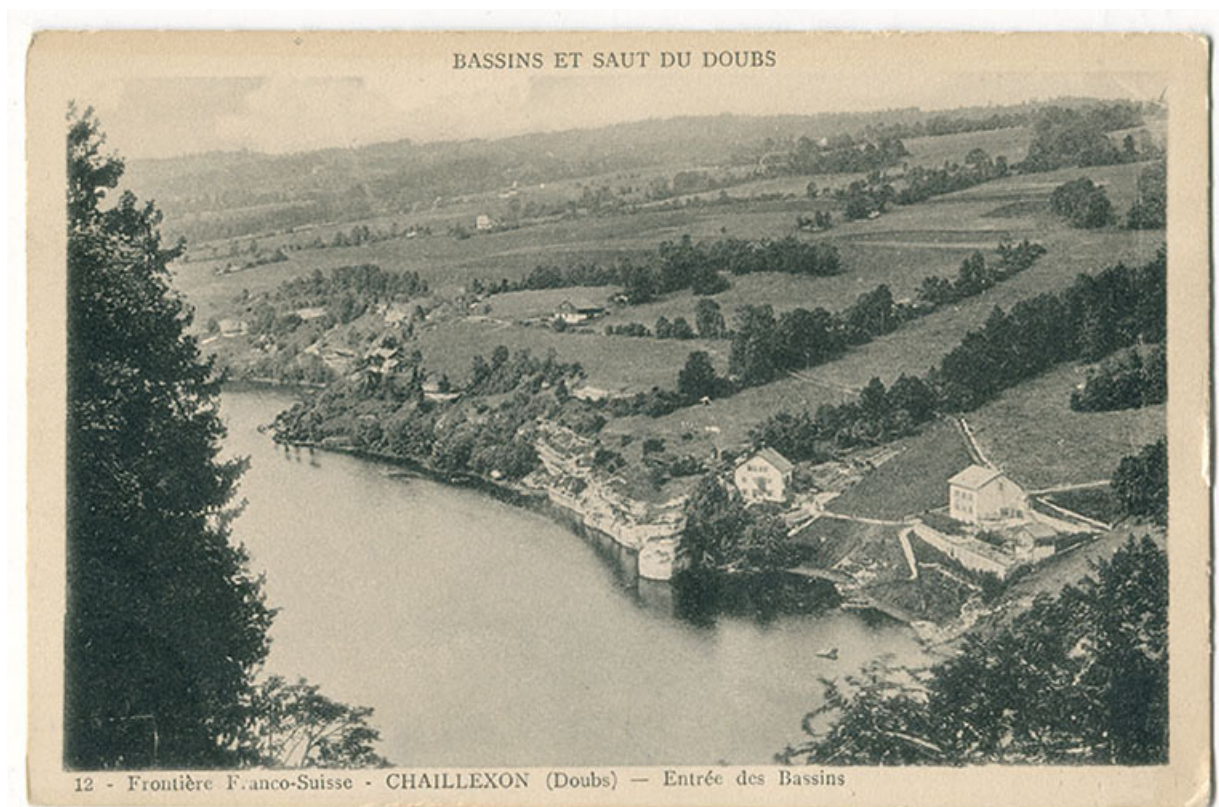
N° de l'illustration : 20162500130NUC4A

Date : 2016

Auteur : j. Combier

Reproduction soumise à autorisation du titulaire des droits d'exploitation

© Région Bourgogne-Franche-Comté, Inventaire du patrimoine



Bassins et Saut du Doubs. 12 - Frontière franco-suisse - Chaillexon (Doubs) - Entrée des bassins, 2e quart 20e siècle.
25, Villers-le-Lac

Source :

Bassins et Saut du Doubs. 12 - Frontière franco-suisse - Chaillexon (Doubs) - Entrée des bassins, carte postale, par Combier (?), s.d. [2e quart 20e siècle]. Cliché réutilisé pour un autre tirage intitulé : Frontière franco-suisse - Chaillexon. Entrée des bassins

Lieu de conservation : Collection particulière : Henri Ethalon, Les Ecorces

N° de l'illustration : 20162500548NUC2A

Date : 2016

Reproduction soumise à autorisation du titulaire des droits d'exploitation

© Région Bourgogne-Franche-Comté, Inventaire du patrimoine



Frontière franco-suisse - Bassins et Saut du Doubs. 25 - Entrée des bassins. Rocher de la Casquette et Rocher de l'Hercule, 2e quart 20e siècle.

25, Villers-le-Lac, 36 route des Combes, lieudit : les Combes

Source :

Frontière franco-suisse - Bassins et Saut du Doubs. 25 - Entrée des bassins. Rocher de la Casquette et Rocher de l'Hercule, carte postale colorisée, s.n., s.d. [2e quart 20e siècle], Combiér impr. à Macon

Lieu de conservation : Collection particulière : Henri Ethalon, Les Ecorces

N° de l'illustration : 20162500562NUC2A

Date : 2016

Reproduction soumise à autorisation du titulaire des droits d'exploitation

© Région Bourgogne-Franche-Comté, Inventaire du patrimoine



Vue d'ensemble, depuis le sud-est, avec les rochers d'Hercule et de la Casquette.

25, Villers-le-Lac, 36 route des Combes, lieudit : les Combes

N° de l'illustration : 20162501260NUC4A

Date : 2016

Auteur : Sonia Dourlot

Reproduction soumise à autorisation du titulaire des droits d'exploitation

© Région Bourgogne-Franche-Comté, Inventaire du patrimoine



Vue d'ensemble, depuis le sud-est, avec le rocher d'Hercule.

25, Villers-le-Lac, 36 route des Combes, lieudit : les Combes

N° de l'illustration : 20162501259NUC4A

Date : 2016

Auteur : Sonia Dourlot

Reproduction soumise à autorisation du titulaire des droits d'exploitation

© Région Bourgogne-Franche-Comté, Inventaire du patrimoine



Façade latérale droite.

25, Villers-le-Lac, 36 route des Combes, lieudit : les Combes

N° de l'illustration : 20162501251NUC4A

Date : 2016

Auteur : Sonia Dourlot

Reproduction soumise à autorisation du titulaire des droits d'exploitation

© Région Bourgogne-Franche-Comté, Inventaire du patrimoine



Façades antérieure et latérale droite.

25, Villers-le-Lac, 36 route des Combes, lieudit : les Combes

N° de l'illustration : 20162501252NUC4A

Date : 2016

Auteur : Sonia Dourlot

Reproduction soumise à autorisation du titulaire des droits d'exploitation

© Région Bourgogne-Franche-Comté, Inventaire du patrimoine



Façade antérieure.

25, Villers-le-Lac, 36 route des Combes, lieudit : les Combes

N° de l'illustration : 20162501253NUC4A

Date : 2016

Auteur : Sonia Dourlot

Reproduction soumise à autorisation du titulaire des droits d'exploitation

© Région Bourgogne-Franche-Comté, Inventaire du patrimoine



Façade latérale gauche.

25, Villers-le-Lac, 36 route des Combes, lieudit : les Combes

N° de l'illustration : 20162501254NUC4A

Date : 2016

Auteur : Sonia Dourlot

Reproduction soumise à autorisation du titulaire des droits d'exploitation

© Région Bourgogne-Franche-Comté, Inventaire du patrimoine



Puits.

25, Villers-le-Lac, 36 route des Combes, lieudit : les Combes

N° de l'illustration : 20162501255NUC4A

Date : 2016

Auteur : Sonia Dourlot

Reproduction soumise à autorisation du titulaire des droits d'exploitation

© Région Bourgogne-Franche-Comté, Inventaire du patrimoine



Ancienne pergola, au sud.

25, Villers-le-Lac, 36 route des Combes, lieudit : les Combes

N° de l'illustration : 20162501256NUC4A

Date : 2016

Auteur : Sonia Dourlot

Reproduction soumise à autorisation du titulaire des droits d'exploitation

© Région Bourgogne-Franche-Comté, Inventaire du patrimoine



Porte de la clôture, au sud-est.

25, Villers-le-Lac, 36 route des Combes, lieudit : les Combes

N° de l'illustration : 20162501257NUC4A

Date : 2016

Auteur : Sonia Dourlot

Reproduction soumise à autorisation du titulaire des droits d'exploitation

© Région Bourgogne-Franche-Comté, Inventaire du patrimoine



Porte de la clôture, au sud-est : initiales.

25, Villers-le-Lac, 36 route des Combes, lieudit : les Combes

N° de l'illustration : 20162501258NUC4A

Date : 2016

Auteur : Sonia Dourlot

Reproduction soumise à autorisation du titulaire des droits d'exploitation

© Région Bourgogne-Franche-Comté, Inventaire du patrimoine