

## MAISON ET ATELIER DE CADRANS POUR L'HORLOGERIE ROSSINELLI

Bourgogne-Franche-Comté, Doubs  
Villers-le-Lac  
2 rue de la Cotote

Dossier IA25001501 réalisé en 2015 revu en  
2016

Auteur(s) : Laurent Poupard



### Historique

La maison est bâtie en 1887 pour Florian Joriot (1843-1920), issu d'une famille d'horlogers : il est le petit-fils de l'un des premiers horlogers du lieu, Jean-Baptiste Joriot (1764-1831), et sera le grand-père d'un autre horloger, René Joriot (1915-1995), qui s'associera avec René Fallet au sein de la Sarl Fallet et Joriot (4 rue du Doubs). Le bâtiment passe vers 1904 à la deuxième femme de Florian, née Rognon-Buchin, puis dans la première moitié de la décennie 1920 au Suisse Arnold Linder. Il est agrandi à cette époque (1922 ?) vers l'ouest d'un atelier en rez-de-chaussée, accueillant la fabrique de cadrans de montre Rossinelli. Celle-ci y pratique la galvanoplastie (dorage et argentage) et emploie 5 ou 6 femmes. Elle semble fermer lors de la deuxième guerre mondiale et cède la place aux Ets Verrolux (verres de montre), de B. Matile, rapidement transférés à Morteau (au 33 rue de la Louhière). Le site est occupé pendant une dizaine d'années par une société suisse, appartenant au même secteur d'activité que Rossinelli. Il appartient dans les années 1960 à Albert et René Linder, industriels demeurant au Locle (Suisse), également propriétaires d'une fabrique de cadrans à Morteau, rue de l'Helvétie (face au temple protestant, dans un atelier aujourd'hui détruit), reprise après 1978 par M Gubellini et transférée aux Fins (la famille Linder est aussi l'inspiratrice de la SA Les Fils d'Arnold Linder, fabrique de cadrans pour montres haut de gamme, aux Bois - canton du Jura -, intégrée au groupe Franck Muller créé en 1992). Le bâtiment est actuellement désaffecté.

**Période(s) principale(s) :** 4e quart 19e siècle

**Période(s) secondaire(s) :** 1er quart 20e siècle

**Dates :** 1887 (daté par source)

### Description

La maison, aux murs de moellons calcaires enduits, comporte un sous-sol (accessible par un escalier extérieur droit en pierre), un rez-de-chaussée surélevé et un étage carré, desservi par un escalier dans-oeuvre. Elle est coiffée d'un toit à longs pans, croupes et tuiles mécaniques plombifères. Le corps de bâtiment abritant atelier et garage, en rez-de-chaussée, est en parpaings de béton enduits, avec toit terrasse en béton.

### Éléments descriptifs

**Murs :** calcaire, béton, moellon, parpaing de béton, enduit, enduit

**Toit :** tuile mécanique plombifère, béton en couverture

**Étages :** sous-sol, rez-de-chaussée surélevé, 1 étage carré

**Élévation :** élévation à travées

**Escaliers :** escalier dans-oeuvre, escalier de distribution extérieur, escalier droit, en maçonnerie

### Sources documentaires

#### Documents d'archives

- 3 P 628 Cadastre de la commune de Villers-le-Lac, [1812-1977]

3 P 628 Cadastre de la commune de Villers-le-Lac, 1817-1973

- 3 P 628 : Atlas parcellaire (18 feuilles), dessin (plume, lavis), par les géomètres du cadastre Vial et Girardier, 1817
  - 3 P 628/1-2 : Registre des états de sections (1817 ?)
  - 3 P 628/3-4 : Matrices cadastrales des propriétés bâties et non bâties, 1822-1910
  - 3 P 628/5 : Matrice cadastrale des propriétés bâties, 1882-1910
  - 3 P 628/10-12 : Matrice cadastrale des propriétés bâties, 1911-1973
- Lieu de conservation : Archives départementales du Doubs, Besançon- Cote du document : 3 P 628

## Documents figurés

- **Villers-le-Lac - L'Eglise [le quartier de l'église, vu du sud], 1er quart 20e siècle [1901-1903]**

Villers-le-Lac - L'Eglise [le quartier de l'église, vu du sud], carte postale, s.n., s.d. [1er quart 20e siècle, 1901-1903], Robert Frères éd. au Locle

Lieu de conservation : Collection particulière : Henri Ethalon, Les Ecorces

- **652 - Frontière franco-suisse - Lac-ou-Villers - Quartier de l'Eglise [vu du sud], 1er quart 20e siècle [avant 1915]**

652 - Frontière franco-suisse - Lac-ou-Villers - Quartier de l'Eglise [vu du sud], carte postale, par Francis Grux, s.d. [1er quart 20e siècle, avant 1915], Francis Grux peintre-éditeur à Maîche

Lieu de conservation : Collection particulière : Henri Ethalon, Les Ecorces

- **Lac-ou-Villers - Quartier de l'Eglise [vu du sud-ouest], entre 1912 et 1915**

Lac-ou-Villers - Quartier de l'Eglise [vu du sud-ouest], carte postale, s.n., [entre 1912 et 1915]. Porte la date avril 1912 (tampon) au verso

Lieu de conservation : Collection particulière : Henri Ethalon, Les Ecorces

- **37. Villers-le-Lac. - L'Eglise [quartier de l'église, vu du sud], 1er quart 20e siècle [avant 1915]**

37. Villers-le-Lac. - L'Eglise [quartier de l'église, vu du sud], carte postale, s.n., s.d. [1er quart 20e siècle, avant 1915], Librairie-papeterie Sabardin éd. à Morteau

Lieu de conservation : Collection particulière : Henri Ethalon, Les Ecorces

- **7 - Villers-le-Lac - La vallée [le village, depuis le sud-ouest], 1er quart 20e siècle**

7 - Villers-le-Lac - La vallée [le village, depuis le sud-ouest], carte postale, s.n., s.d. [1er quart 20e siècle], Billod-Morel éd.

Lieu de conservation : Collection particulière : Henri Ethalon, Les Ecorces

- **Villers-le-Lac (Doubs). 22173 - Vue panoramique aérienne [depuis le sud], 1952**

Villers-le-Lac (Doubs). 22173 - Vue panoramique aérienne [depuis le sud], carte postale (carte photo), par Rancurel, s.d. [1952], Combier (CIM) éd. et impr. à Macon

Lieu de conservation : Collection particulière : Jean-Claude Vuez, Villers-le-Lac

- **Villers-le-Lac (Doubs) - Vue aérienne. 22173 - Le Centre du Pays, 1952**

Villers-le-Lac (Doubs) - Vue aérienne. 22173 - Le Centre du Pays, carte postale (carte photo), par Rancurel, s.d. [1952], Combier (CIM) éd. et impr. à Macon

## Documents multimédias

- **Guichard, Jean-Marie. Recherches généalogiques**

Guichard, Jean-Marie. Recherches généalogiques. Accessibles en ligne sur le site de Geneanet : <http://gw.geneanet.org/>

## Bibliographie

- **Les pionniers de l'horlogerie à Villers-le-Lac, 2e semestre 1988**

Les pionniers de l'horlogerie à Villers-le-Lac. Horlogerie ancienne, Revue de l'Association française des Amateurs d'Horlogerie ancienne, n° 24, 2e semestre 1988, p. 37-53 : ill.

- **Ville de Lac-ou-Villers (Doubs) : Guide et souvenir de l'exposition horlogère et artisanale organisée par les élèves des cours du soir du 6 au 14 mai 1944, 1944**

Ville de Lac-ou-Villers (Doubs) : Guide et souvenir de l'exposition horlogère et artisanale organisée par les élèves des cours du soir du 6 au 14 mai 1944. - Morteau : Impr. André Genre, 1944. 36 p. ; 20 cm.

Lieu de conservation : Collection particulière : Jean-Claude Vuez, Villers-le-Lac

## Témoignages oraux

- **Droz Yves (témoignage oral)**

Droz Yves, collectionneur de pièces horlogères et fondateur du Musée de la Montre, Villers-le-Lac

- **Vuez Jean-Claude (témoignage oral)**

Vuez Jean-Claude, descendant d'une famille d'horlogers, historien de la société Parrenin, Villers-le-Lac

## Informations complémentaires

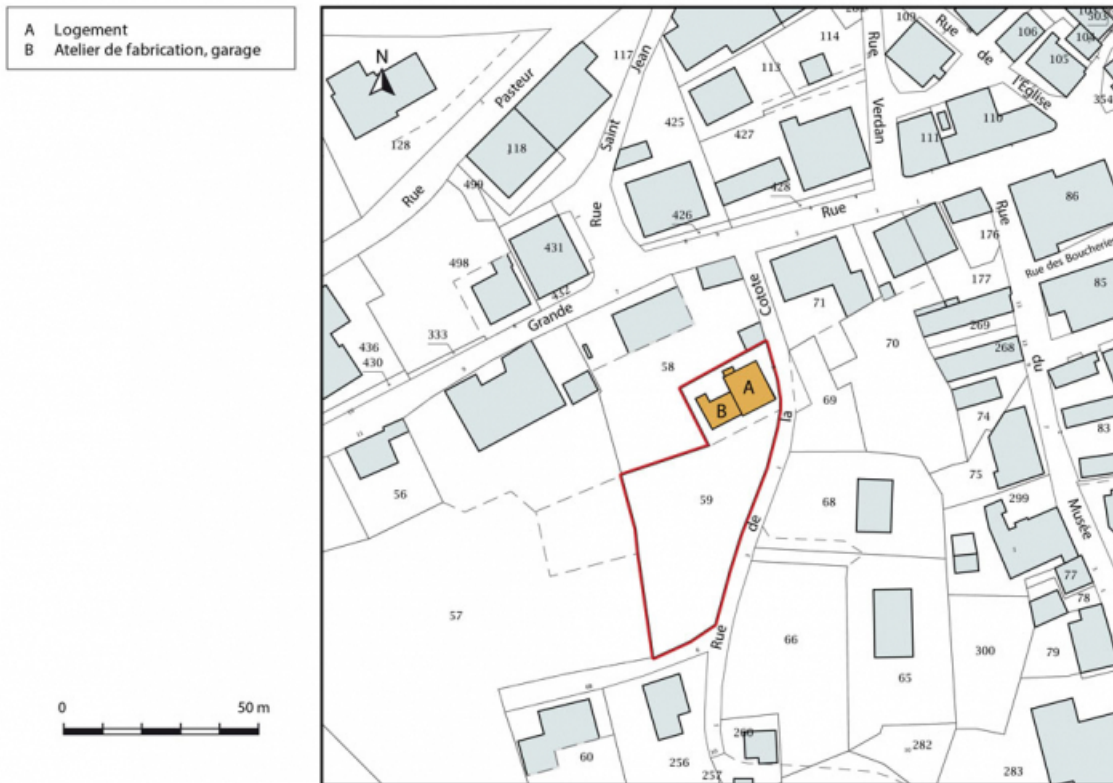
**Thématiques** : patrimoine industriel du Doubs

**Aire d'étude et canton** : Pays horloger (le)

**Dénomination** : maison, atelier

**Parties constituantes non étudiées** : atelier de fabrication, logement, garage

© Région Bourgogne-Franche-Comté, Inventaire du patrimoine



**Plan-masse et de situation.**

25, Villers-le-Lac, 2 rue de la Cotote

N° de l'illustration : 20162501518NUDA

Date : 2016

Auteur : Mathias Papigny

Reproduction soumise à autorisation du titulaire des droits d'exploitation

© Région Bourgogne-Franche-Comté, Inventaire du patrimoine



**7 - Villers-le-Lac - La vallée [le village, depuis le sud-ouest], 1er quart 20e siècle. L'arrière du bâtiment est visible à droite.**  
25, Villers-le-Lac, 2 rue de la Cotote

**Source :**

**7 - Villers-le-Lac - La vallée [le village, depuis le sud-ouest], carte postale, s.n., s.d. [1er quart 20e siècle], Billod-Morel éd.**

Lieu de conservation : Collection particulière : Henri Ethalon, Les Ecorces

N° de l'illustration : 20162500532NUC2A

Date : 2016

Auteur : Mathias Papigny

Reproduction soumise à autorisation du titulaire des droits d'exploitation

© Région Bourgogne-Franche-Comté, Inventaire du patrimoine





**652 - Frontière franco-suisse - Lac-ou-Villers - Quartier de l'Eglise [vu du sud], 1er quart 20e siècle [avant 1915].**  
25, Villers-le-Lac, 2 rue de la Cotote

**Source :**

**652 - Frontière franco-suisse - Lac-ou-Villers - Quartier de l'Eglise [vu du sud], carte postale, par Francis Grux, s.d. [1er quart 20e siècle, avant 1915], Francis Grux peintre-éditeur à Maïche**

Lieu de conservation : Collection particulière : Henri Ethalon, Les Ecorces

N° de l'illustration : 20162500519NUC2A

Date : 2016

Auteur : Mathias Papigny

Reproduction soumise à autorisation du titulaire des droits d'exploitation

© Région Bourgogne-Franche-Comté, Inventaire du patrimoine



**Lac-ou-Villers - Quartier de l'Eglise [vu du sud-ouest], entre 1912 et 1915.**  
25, Villers-le-Lac

**Source :**

**Lac-ou-Villers - Quartier de l'Eglise [vu du sud-ouest], carte postale, s.n., [entre 1912 et 1915]. Porte la date avril 1912 (tampon) au verso**

Lieu de conservation : Collection particulière : Henri Ethalon, Les Ecorces

N° de l'illustration : 20162500533NUC2A

Date : 2016

Auteur : Mathias Papigny

Reproduction soumise à autorisation du titulaire des droits d'exploitation

© Région Bourgogne-Franche-Comté, Inventaire du patrimoine



**37. Villers-le-Lac. - L'Église [quartier de l'église, vu du sud], 1er quart 20e siècle [avant 1915]. Le bâtiment, au centre, est partiellement masqué par l'imposante demeure de gauche.**

25, Villers-le-Lac, 2 rue de la Cotote

**Source :**

**37. Villers-le-Lac. - L'Église [quartier de l'église, vu du sud], carte postale, s.n., s.d. [1er quart 20e siècle, avant 1915], Librairie-papeterie Sabardin éd. à Morteau**

Lieu de conservation : Collection particulière : Henri Ethalon, Les Ecorces

N° de l'illustration : 20162500534NUC2A

Date : 2016

Auteur : Mathias Papigny

Reproduction soumise à autorisation du titulaire des droits d'exploitation

© Région Bourgogne-Franche-Comté, Inventaire du patrimoine





**Façade antérieure, de trois quarts droite.**

25, Villers-le-Lac, 2 rue de la Cotote

N° de l'illustration : 20162500776NUC4A

Date : 2016

Auteur : Sonia Dourlot

Reproduction soumise à autorisation du titulaire des droits d'exploitation

© Région Bourgogne-Franche-Comté, Inventaire du patrimoine



**Façade antérieure : travée centrale.**

25, Villers-le-Lac, 2 rue de la Cotote

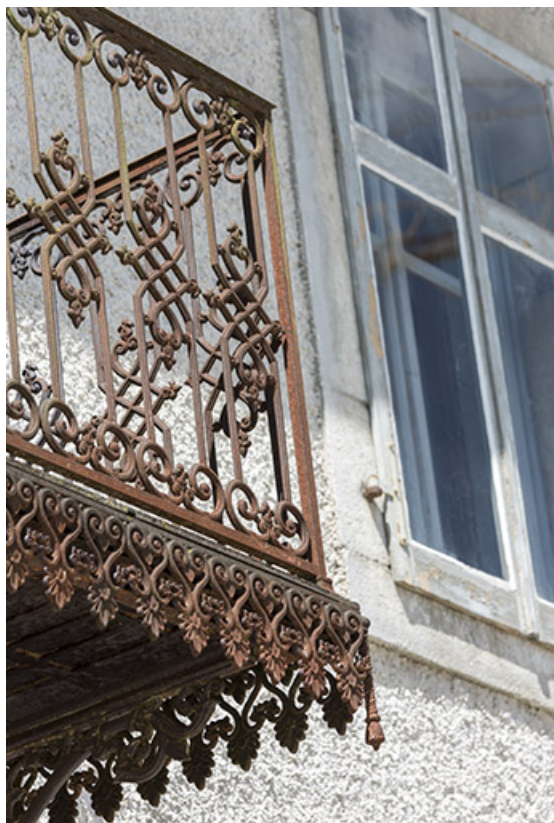
N° de l'illustration : 20162500779NUC4A

Date : 2016

Auteur : Sonia Dourlot

Reproduction soumise à autorisation du titulaire des droits d'exploitation

© Région Bourgogne-Franche-Comté, Inventaire du patrimoine



**Façade antérieure : ferronnerie du balcon au premier étage.**

25, Villers-le-Lac, 2 rue de la Cotote

N° de l'illustration : 20162500781NUC4A

Date : 2016

Auteur : Sonia Dourlot

Reproduction soumise à autorisation du titulaire des droits d'exploitation

© Région Bourgogne-Franche-Comté, Inventaire du patrimoine





**Façade antérieure : ferronnerie du balcon au premier étage.**

25, Villers-le-Lac, 2 rue de la Cotote

N° de l'illustration : 20162500780NUC4A

Date : 2016

Auteur : Sonia Dourlot

Reproduction soumise à autorisation du titulaire des droits d'exploitation

© Région Bourgogne-Franche-Comté, Inventaire du patrimoine





**Façade postérieure et atelier de fabrication.**

25, Villers-le-Lac, 2 rue de la Cotote

N° de l'illustration : 20162500777NUC4A

Date : 2016

Auteur : Sonia Dourlot

Reproduction soumise à autorisation du titulaire des droits d'exploitation

© Région Bourgogne-Franche-Comté, Inventaire du patrimoine



**Atelier de fabrication.**

25, Villers-le-Lac, 2 rue de la Cotote

N° de l'illustration : 20162500778NUC4A

Date : 2016

Auteur : Sonia Dourlot

Reproduction soumise à autorisation du titulaire des droits d'exploitation

© Région Bourgogne-Franche-Comté, Inventaire du patrimoine