

## MAISON ET USINE D'HORLOGERIE (USINE DE MONTRES) HUBERT LAMBERT ET FILS OU MONTRES LOV

Bourgogne-Franche-Comté, Doubs  
Villers-le-Lac  
6 rue du Maréchal Foch

Dossier IA25001484 réalisé en 2015 revu en  
2016

Auteur(s) : Laurent Poupard



### Historique

Ephrem Lambert (1858-1934), dit tailleur sur la matrice cadastrale, fait construire en 1893 (date portée) une maison, à laquelle il ajoute au nord vers 1905 une aile abritant un atelier. En 1906, il fabrique "avec ses fils et un personnel choisi" des montres extra-plates sous la marque Opéra (il obtient cette année-là une médaille d'or à Paris). Lorsque le site est une nouvelle fois agrandi, vers 1913, Ephrem se dit spécialiste des montres à échappement à ancre extra-plates, plates et de hauteur normale, d'un calibre de 16 à 24 lignes. En 1919 est fondée la société en nom collectif Lambert Frères, dédiée à la fabrication et la vente de montres, qui réunit ses fils Hubert (1885-1948) et Elie (1886-1931). Les bâtiments passent vers 1930 à Hubert, marié en 1920 avec Annette Bernard-Granächer (soeur de Charles Bernard-Granächer, lui-même horloger établi au n° 10 de la rue). Hubert crée la Sarl Hubert Lambert et Fils Montres Lov (au capital de 600 000 F), dépositaire de la marque Lov (acronyme de Lac-ou-Villers, nom de la commune avant 1948). La société s'étend en ajoutant vers 1947 à l'arrière de la maison (est) un atelier sur deux niveaux où travailleront 40 à 45 personnes. Au décès d'Hubert, elle est reprise par ses fils : Bernard (1921-1990), qui s'occupe du commercial, et Daniel (1923-1959), en charge de la fabrication, bientôt rejoints par Ephrem (1929-1965). Elle achète 13 900 ébauches françaises en 1950, 19 670 en 1951 (8 600 des Ets Virgile Cupillard et 2 150 des Ets Parrenin à Villers-le-Lac, 2 720 des Ets Joseph Jeambrun de Maïche et 6 200 des Ets Femga d'Annemasse), 18 470 en 1952 (9 050 VC, 5 010 HP, 2 700 JJ, 1 510 Femga et 200 de l'Horlogerie de Savoie), 17 910 en 1953 (6 300 VC, 1 900 HP, 8 600 JJ, 510 Femga, 600 HS). Occupant 50 à 60 personnes à cette époque, elle est classée dans la catégorie de 50 à 99 salariés en 1965 lorsque Bernard reste seul à sa tête. C'est en 1972 une SA au capital de 252 000F.

Les prémisses de l'arrivée du quartz et la nécessité de se développer la conduisent à s'associer en 1969 avec la SA Anguenot Frères (montres Herma), établie au 5 rue Pierre Berçot, pour créer le groupe Finhor. Ce dernier se compose alors d'une société de fabrication la Sodexhor (Société d'Exploitation horlogère, Sarl au capital de 850 000 F), qui conserve le bâtiment, et de trois sociétés commerciales auxquelles elle vend sa production (5 à 600 000 montres uniquement équipées de mouvements France Ebauches) : Anguenot Frères (plutôt spécialisée dans l'exportation et qui va s'établir rue du Stade), Herma (qui s'installe dans l'ancienne usine Virgile Cupillard, 2 place Maxime Cupillard) et Lov (plutôt chargée du service après-vente, maintenue dans son site). Dans la foulée, la société Empain-Schneider devient actionnaire (non majoritaire) du groupe via sa filiale Jaz. Le 27 juillet 1978, Finhor (SA au capital de 6 060 000 F) et Cupillard-Rième, de Morteau, fusionnent au sein du groupe Framolec (France Montre Electronique). Forte d'un effectif total de 1 700 personnes (réparties entre Morteau, Villers-le-Lac et Wintzenheim dans le Haut-Rhin) et d'une capacité de production annuelle de 2 millions de montres, Framolec fait construire à Morteau en 1978-1979 une nouvelle usine, qui abritera son siège social puis les activités de fabrication. Elle est intégrée dans le groupe Matra-Horlogerie, qui se constitue en 1981 (lorsqu'Empain-Schneider est remplacé par Matra) autour de Jaz, Bayard, Yema et ses filiales Blind et Sormel à Besançon. En 1987, Matra-Horlogerie cède la place à la Compagnie générale horlogère (filiale du Japonais Hattori-Seiko), SA (au capital de 112 041 767 F en 1988) dont le siège social se trouve au 33 avenue de la République à Paris. La CGH revend le site de la rue Foch, désaffecté, à Bernard Lambert qui y a son logement. Depuis, le site n'abrite ensuite plus d'activité productive.

**Période(s) principale(s)** : 4e quart 19e siècle / 1er quart 20e siècle

**Période(s) secondaire(s)** : 2e quart 20e siècle

**Dates** : 1893 (porte la date)

### Description

La maison, qui a des murs en moellons calcaires enduits, compte un étage de soubassement, un rez-de-chaussée surélevé, un étage carré et un étage en surcroît, desservis par un escalier dans-oeuvre et par un escalier extérieur droit donnant accès au soubassement. L'atelier d'origine, en rez-de-chaussée au nord, semble avoir des murs en briques silico-calcaires partiellement enduites tandis que l'extension du milieu du 20<sup>e</sup> siècle, sur deux niveaux à l'est, semble elle bâtie en béton. Chacun coiffé d'un toit à longs pans, pignons couverts et tuiles mécaniques, les deux premiers ont des fenêtres horlogères et des fenêtres multiples (en arc segmentaire pour l'atelier) ; sommé par une terrasse en béton, le dernier est éclairé par des fenêtres d'atelier.

### Eléments descriptifs

**Murs** : calcaire, brique silico-calcaire, béton, moellon, enduit, enduit partiel, enduit

**Toit** : tuile mécanique, béton en couverture

**Etages** : étage de soubassement, rez-de-chaussée surélevé, 1 étage carré, étage en surcroît

**Élévation** : élévation ordonnancée

**Escaliers** : escalier dans-oeuvre, escalier de distribution extérieur, escalier droit, en maçonnerie

**Typologie** : baie horlogère, baie multiple, baie d'atelier

**Energie utilisée** : énergie électrique achetée

### Sources documentaires

#### Documents d'archives

- **3 P 628 Cadastre de la commune de Villers-le-Lac, [1812-1977]**

3 P 628 Cadastre de la commune de Villers-le-Lac, 1817-1973

- 3 P 628 : Atlas parcellaire (18 feuilles), dessin (plume, lavis), par les géomètres du cadastre Vial et Girardier, 1817

- 3 P 628/1-2 : Registre des états de sections (1817 ?)

- 3 P 628/3-4 : Matrices cadastrales des propriétés bâties et non bâties, 1822-1910

- 3 P 628/5 : Matrice cadastrale des propriétés bâties, 1882-1910

- 3 P 628/10-12 : Matrice cadastrale des propriétés bâties, 1911-1973

Lieu de conservation : Archives départementales du Doubs, Besançon- Cote du document : 3 P 628

- **50 J 31 Syndicat de fabricants d'horlogerie de Besançon. Correspondance avec les fabricants, 1948-1963**

50 J 31 Syndicat de fabricants d'horlogerie de Besançon. Correspondance avec les fabricants, 1948-1963

Lieu de conservation : Archives départementales du Doubs, Besançon- Cote du document : 50 J 31

- **4 U 17/258 Justice de paix de Morteau. Sociétés constituées, modifiées ou dissoutes de 1920 à 1955**

4 U 17/258 Justice de paix de Morteau. Sociétés constituées, modifiées ou dissoutes de 1920 à 1955

Lieu de conservation : Archives départementales du Doubs, Besançon- Cote du document : 4 U 17/258

- **Publicité pour les montres Lov, 1947**

Publicité pour les montres Lov, 1947. Extraite de : Les ébauches françaises (les calibres français) / Documentation réunie par : Christian Johanet. - Paris : Revue française des Bijoutiers Horlogers, Pierre Johanet, s.d. [1947], p. 97 : ill.

Lieu de conservation : Musée de l'Horlogerie, Morteau

#### Documents figurés

- **Papier à en-tête de la société Hubert Lambert et Fils, 12 mai 1952**

Papier à en-tête de la société Hubert Lambert et Fils, 12 mai 1952

Lieu de conservation : Archives départementales du Doubs, Besançon- Cote du document : 50 J 31

- **Papier à en-tête de la société Hubert Lambert et Fils, 20 mars 1953**

Papier à en-tête de la société Hubert Lambert et Fils, 20 mars 1953

Lieu de conservation : Archives départementales du Doubs, Besançon- Cote du document : 50 J 31

- **Villers-le-Lac près la chute du Doubs [vue d'ensemble du village depuis la rive droite, en amont du pont], 1898 ou 1899**

Villers-le-Lac près la chute du Doubs [vue d'ensemble du village depuis la rive droite, en amont du pont], carte postale, par Robert Fils au Locle, 1898 ou 1899, Billot-Morel éd. Porte la date 1901 (tampon) au verso. Publiée dans : Vuillet, Bernard. Le val de Morteau et les Brenets en 1900. - 1978, p. 110 (porte la date 15 octobre 1899 au recto).

Lieu de conservation : Collection particulière : Henri Ethalon, Les Ecorces

• **24. Villers-le-Lac [le village vu du sud-est], limite 19e siècle 20e siècle [entre 1897 et 1906]**

24. Villers-le-Lac [le village vu du sud-est], carte postale, s.n., limite 19e siècle 20e siècle [entre 1897 et 1906], Librairie-papeterie Sabardin éd à Morteau. Porte la date 20 mars 1906 (cachet) au recto et au verso

Lieu de conservation : Collection particulière : Jean-Claude Vuez, Villers-le-Lac

• **Lac ou Villers - Vue générale [le village, depuis l'est], 1902 ou 1903**

Lac ou Villers - Vue générale [le village, depuis l'est], carte postale, par Ch. Simon, s.d. [1902 ou 1903], Ch. Simon éd. à Maîche. Avant 1903 et porte la date 15 octobre 1905 (tampon) au verso.

Lieu de conservation : Collection particulière : Henri Ethalon, Les Ecorces

• **421. Villers-le-Lac - Quartier neuf [les rues du Doubs et du Lac vues de la rive droite], 1er quart 20e siècle [entre 1905 et 1908]**

421. Villers-le-Lac - Quartier neuf [les rues du Doubs et du Lac vues de la rive droite], carte postale, s.n., 1er quart 20e siècle [entre 1905 et 1908]. Porte la date 1912 (tampon) au verso.

Lieu de conservation : Collection particulière : Jean-Claude Vuez, Villers-le-Lac

• **57 - Villers-le-Lac [vue d'ensemble, depuis l'est], 1er quart 20e siècle [entre 1908 et 1914 ?]**

57 - Villers-le-Lac [vue d'ensemble, depuis l'est], carte postale, s.n., s.d. [1er quart 20e siècle, entre 1908 et 1914 ?], L. A. Haldimann-Pasche éd.

Lieu de conservation : Collection particulière : Jean-Claude Vuez, Villers-le-Lac

• **213 - Villers-le-Lac - Vue générale [vue d'ensemble, depuis l'est], 1er quart 20e siècle**

213 - Villers-le-Lac - Vue générale [vue d'ensemble, depuis l'est], carte postale, s.n., s.d. [1er quart 20e siècle], Gaillard-Prêtre éd. à Besançon

Lieu de conservation : Collection particulière : Henri Ethalon, Les Ecorces

• **360. Villers-le-Lac [les rues du Doubs et du Lac vues de la rive droite], années 1920 ?**

360. Villers-le-Lac [les rues du Doubs et du Lac vues de la rive droite], carte postale, s.n., s.d. [années 1920 ?]. Publiée dans : Vuillet, Bernard. Le val de Morteau et les Brenets en 1900. - 1978, p. 116.

• **2 Lac ou Villers - Vue générale - CAP [le village vu de l'est], 2e quart 20e siècle [vers 1930]**

2 Lac ou Villers - Vue générale - CAP [le village vu de l'est], carte postale colorisée, s.n., s.d. [2e quart 20e siècle, vers 1930], Les Belles Editions Françaises éd. à Nice (2 rue Trachel), Adia impr. à Nice

Lieu de conservation : Collection particulière : Henri Ethalon, Les Ecorces

• **71. Lac-ou-Villers (Doubs). - Vue générale [le quartier des rues du Lac et du Doubs, depuis l'est], décennie 1930**

71. Lac-ou-Villers (Doubs). - Vue générale [le quartier des rues du Lac et du Doubs, depuis l'est], carte postale, s.n., s.d. [décennie 1930]

Lieu de conservation : Collection particulière : Henri Ethalon, Les Ecorces

• **Frontière franco-suisse. 105 - Vue générale de Villers-le-Lac [depuis le sud], entre 1948 et 1952**

Frontière franco-suisse. 105 - Vue générale de Villers-le-Lac [depuis le sud], carte postale, par Janin, s.d. [entre 1948 et 1952], Editions Photo Janin à Maîche

Lieu de conservation : Collection particulière : Henri Ethalon, Les Ecorces

## Documents multimédias

• **Guichard, Jean-Marie. Recherches généalogiques**

Guichard, Jean-Marie. Recherches généalogiques. Accessibles en ligne sur le site de Geneanet : <http://gw.geneanet.org/>

## Bibliographie

• **Briselance, Claude-Gilbert. L'horlogerie dans le val de Morteau au XIXe siècle (1789-1914), 1993**

Briselance, Claude-Gilbert. L'horlogerie dans le val de Morteau au 19e siècle (1789-1914). - 1993. 2 vol., XXXII-398 - III-420 f. : ill. ; 30 cm. Mém. maîtrise : histoire contemporaine : Besançon : 1993

- **Chambre française de l'Horlogerie. Annuaire 1972/1973, 1972**

Chambre française de l'Horlogerie. Annuaire 1972/1973. - Paris : CFH, 1972. III-177 p. ; 30 cm.

- **Les établissements horlogers en France, mars 1965**

Les établissements horlogers en France. - S.l. : s.n., mars 1965. 17 p. ronéotypées ; 20 cm.

Lieu de conservation : Collection particulière : Michel Simonin, Maîche

- **Finhor, Jaz et Cupillard-Rième s'unissent pour créer "Framelec", juillet-août 1978**

Finhor, Jaz et Cupillard-Rième s'unissent pour créer "Framelec". La France horlogère, n° 391, juillet-août 1978, p. 31.

- **Framelec qui réunit désormais Jaz, Finhor, Cupillard-Rième disposera de moyens puissants pour affronter la concurrence mondiale et développer la technologie française des montres à quartz, octobre 1978**

Framelec qui réunit désormais Jaz, Finhor, Cupillard-Rième disposera de moyens puissants pour affronter la concurrence mondiale et développer la technologie française des montres à quartz. La France horlogère, n° 393, octobre 1978, p. 191-196 : ill.

- **Viennet, Jean-Pierre. Le pays des horlogers : trois siècles d'histoire franco-suisse, 2015**

Viennet, Jean-Pierre. Le pays des horlogers : trois siècles d'histoire franco-suisse. - Villers-le-Lac : Musée de la Montre, 2015. 271 p. : ill. ; 28 cm.

- **Vuillet, Bernard. Le val de Morteau et les Brenets en 1900, 1978**

Vuillet, Bernard. Le val de Morteau et les Brenets en 1900, d'après la collection de cartes postales de Georges Caille. - Les Gras : B. Vuillet, Villers-le-Lac : G. Caille, 1978. 294 p. : cartes postales ; 31 cm.

## Témoignages oraux

- **Lambert Jean-Pierre (témoignage oral)**

Lambert Jean-Pierre, descendant d'une famille d'horlogers, Villers-le-Lac

## Informations complémentaires

**Thématiques** : patrimoine industriel du Doubs

**Aire d'étude et canton** : Pays horloger (le)

**Dénomination** : maison, usine d'horlogerie

**Parties constituantes non étudiées** : atelier de fabrication, bureau, logement, stationnement

© Région Bourgogne-Franche-Comté, Inventaire du patrimoine





**Publicité pour les montres Lov, 1947.**

25, Villers-le-Lac, 6 rue du Maréchal Foch

**Source :**

**Publicité pour les montres Lov, 1947. Extraite de : Les ébauches françaises (les calibres français) / Documentation réunie par : Christian Johanet. - Paris : Revue française des Bijoutiers Horlogers, Pierre Johanet, s.d. [1947], p. 97 : ill.**

Lieu de conservation : Musée de l'Horlogerie, Morteau

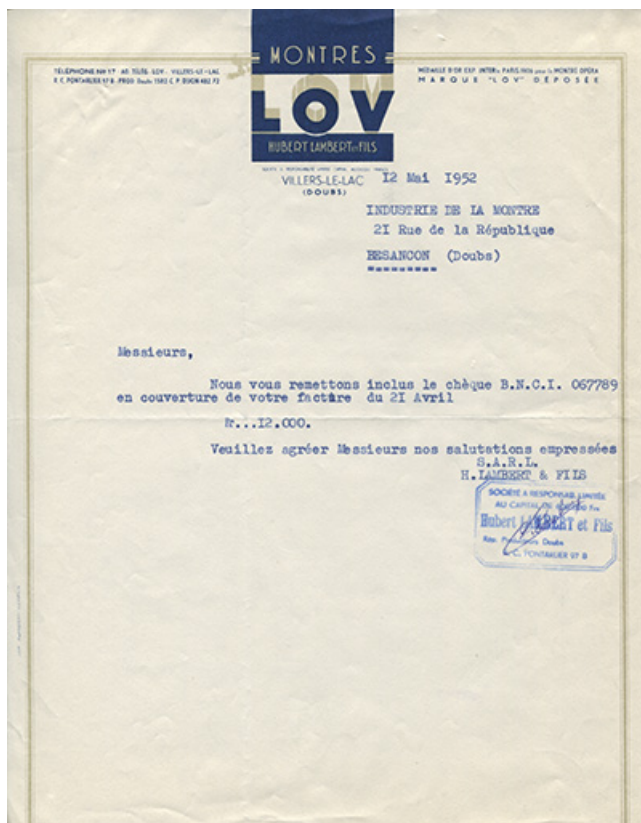
N° de l'illustration : 20182500774NUC4A

Date : 2018

Auteur : Mathias Papigny

Reproduction soumise à autorisation du titulaire des droits d'exploitation

© Région Bourgogne-Franche-Comté, Inventaire du patrimoine



**Papier à en-tête de la société Hubert Lambert et Fils, 12 mai 1952.**  
25, Villers-le-Lac, 6 rue du Maréchal Foch

**Source :**

**Papier à en-tête de la société Hubert Lambert et Fils, 12 mai 1952**

Lieu de conservation : Archives départementales du Doubs, Besançon - Cote du document : 50 J 31

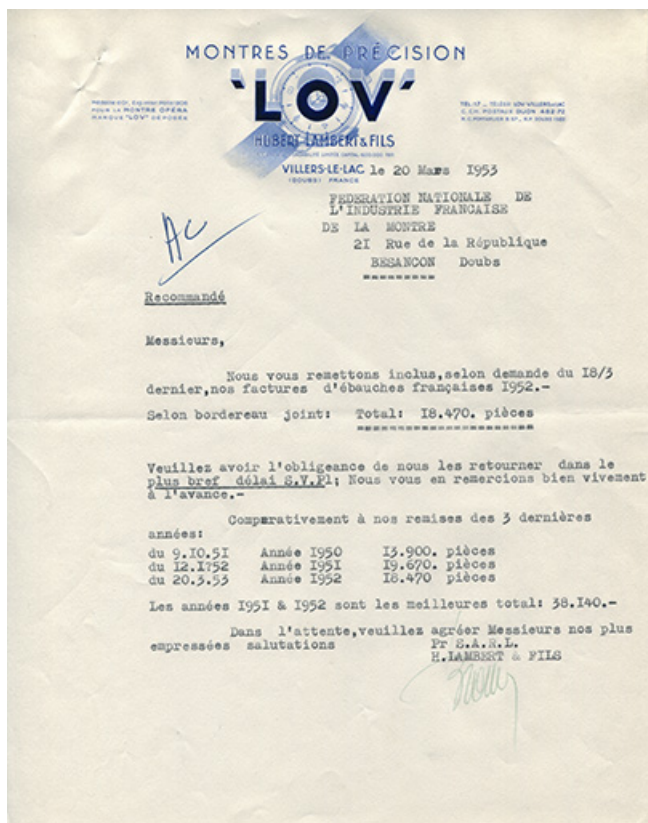
N° de l'illustration : 20182500011NUC4A

Date : 2018

Auteur : Mathias Papigny

Reproduction soumise à autorisation du titulaire des droits d'exploitation

© Région Bourgogne-Franche-Comté, Inventaire du patrimoine



**Papier à en-tête de la société Hubert Lambert et Fils, 20 mars 1953.**  
25, Villers-le-Lac, 6 rue du Maréchal Foch

**Source :**

**Papier à en-tête de la société Hubert Lambert et Fils, 20 mars 1953**

Lieu de conservation : Archives départementales du Doubs, Besançon - Cote du document : 50 J 31

N° de l'illustration : 20182500010NUC4A

Date : 2018

Auteur : Mathias Papigny

Reproduction soumise à autorisation du titulaire des droits d'exploitation

© Région Bourgogne-Franche-Comté, Inventaire du patrimoine





24. Villers-le-Lac [le village vu du sud-est], limite 19e siècle 20e siècle [entre 1893 et 1906]. La maison est bâtie mais pas l'atelier.  
25, Villers-le-Lac, 6 rue du Maréchal Foch

**Source :**

24. Villers-le-Lac [le village vu du sud-est], carte postale, s.n., limite 19e siècle 20e siècle [entre 1897 et 1906],  
Librairie-papeterie Sabardin éd à Morteau. Porte la date 20 mars 1906 (cachet) au recto et au verso  
Lieu de conservation : Collection particulière : Jean-Claude Vuez, Villers-le-Lac

N° de l'illustration : 20162500131NUC4A

Date : 2016

Auteur : Mathias Papigny

Reproduction soumise à autorisation du titulaire des droits d'exploitation

© Région Bourgogne-Franche-Comté, Inventaire du patrimoine



Villers-le-Lac près la chute du Doubs [vue d'ensemble du village depuis la rive droite, en amont du pont], 1898 ou 1899. Le bâtiment est visible dans la partie droite.

25, Villers-le-Lac, 3 et 5 rue de l'Horlogerie

**Source :**

Villers-le-Lac près la chute du Doubs [vue d'ensemble du village depuis la rive droite, en amont du pont], carte postale, par Robert Fils au Locle, 1898 ou 1899, Billot-Morel éd. Porte la date 1901 (tampon) au verso. Publiée dans : Vuillet, Bernard. Le val de Morteau et les Brenets en 1900. - 1978, p. 110 (porte la date 15 octobre 1899 au recto).

Lieu de conservation : Collection particulière : Henri Ethalon, Les Ecorces

N° de l'illustration : 20162500531NUC2A

Date : 2016

Auteur : Mathias Papigny

Reproduction soumise à autorisation du titulaire des droits d'exploitation

© Région Bourgogne-Franche-Comté, Inventaire du patrimoine



Lac ou Villers - Vue générale [le village, depuis l'est], 1902 ou 1903. Le bâtiment est visible au premier plan à droite.  
25, Villers-le-Lac

**Source :**

**Lac ou Villers - Vue générale [le village, depuis l'est], carte postale, par Ch. Simon, s.d. [1902 ou 1903], Ch. Simon éd. à Maiche. Avant 1903 et porte la date 15 octobre 1905 (tampon) au verso.**

Lieu de conservation : Collection particulière : Henri Ethalon, Les Ecorces

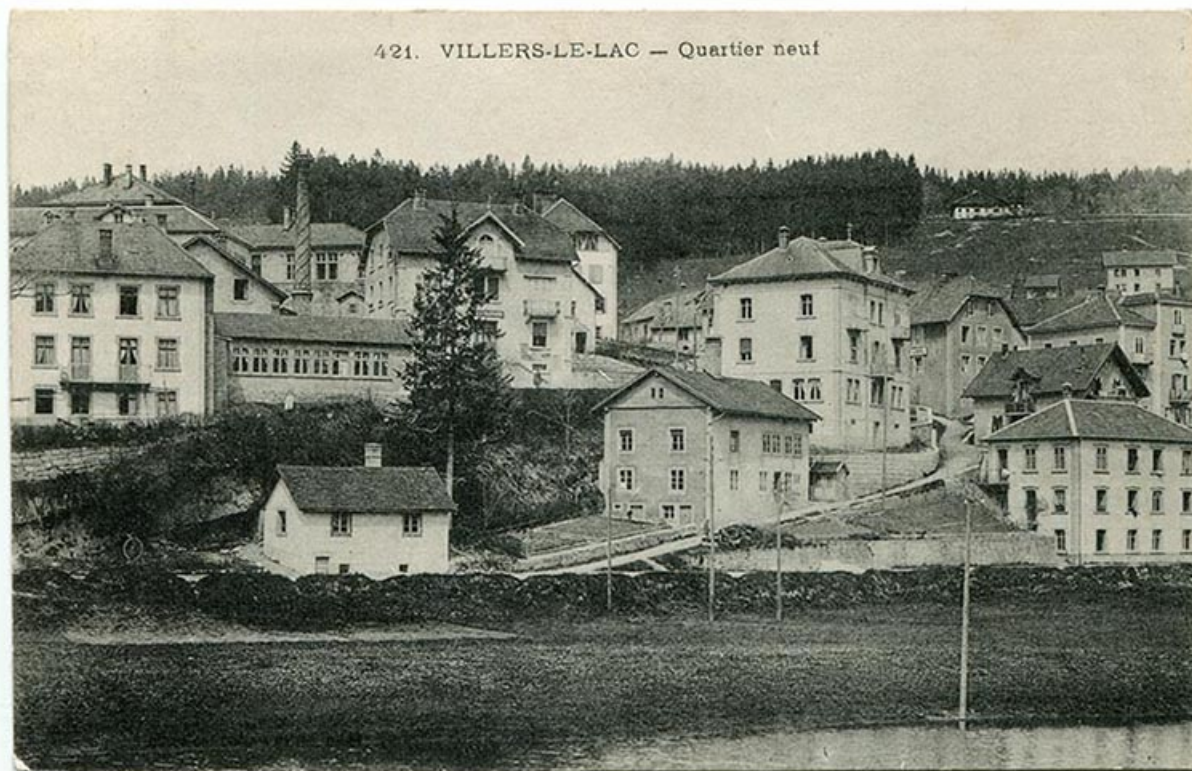
N° de l'illustration : 20162500504NUC2A

Date : 2016

Auteur : Mathias Papigny

Reproduction soumise à autorisation du titulaire des droits d'exploitation

© Région Bourgogne-Franche-Comté, Inventaire du patrimoine



**421. Villers-le-Lac - Quartier neuf [les rues du Doubs et du Lac vues de la rive droite], 1er quart 20e siècle [entre 1905 et 1912]. Le bâtiment est visible au centre.**

25, Villers-le-Lac

**Source :**

**421. Villers-le-Lac - Quartier neuf [les rues du Doubs et du Lac vues de la rive droite], carte postale, s.n., 1er quart 20e siècle [entre 1905 et 1908]. Porte la date 1912 (tampon) au verso.**

Lieu de conservation : Collection particulière : Jean-Claude Vuez, Villers-le-Lac

N° de l'illustration : 20162500122NUC4A

Date : 2016

Auteur : Mathias Papigny

Reproduction soumise à autorisation du titulaire des droits d'exploitation

© Région Bourgogne-Franche-Comté, Inventaire du patrimoine



**57 - Villers-le-Lac [vue d'ensemble, depuis l'est], 1er quart 20e siècle [entre 1908 et 1914 ?]. Les bâtiments sont visibles au centre, entre les Ets Lambert et Parrenin.**

25, Villers-le-Lac, 2 place Maxime Cupillard

**Source :**

**57 - Villers-le-Lac [vue d'ensemble, depuis l'est], carte postale, s.n., s.d. [1er quart 20e siècle, entre 1908 et 1914 ?], L. A. Haldimann-Pasche éd.**

Lieu de conservation : Collection particulière : Jean-Claude Vuez, Villers-le-Lac

N° de l'illustration : 20162500120NUC4A

Date : 2016

Auteur : Mathias Papigny

Reproduction soumise à autorisation du titulaire des droits d'exploitation

© Région Bourgogne-Franche-Comté, Inventaire du patrimoine



**213 - Villers-le-Lac - Vue générale [vue d'ensemble, depuis l'est], 1er quart 20e siècle. Le bâtiment est visible au centre, sous l'église.**

25, Villers-le-Lac

**Source :**

**213 - Villers-le-Lac - Vue générale [vue d'ensemble, depuis l'est], carte postale, s.n., s.d. [1er quart 20e siècle], Gaillard-Prêtre éd. à Besançon**

Lieu de conservation : Collection particulière : Henri Ethalon, Les Ecorces

N° de l'illustration : 20162500522NUC2A

Date : 2016

Auteur : Mathias Papigny

Reproduction soumise à autorisation du titulaire des droits d'exploitation

© Région Bourgogne-Franche-Comté, Inventaire du patrimoine



**71. Lac-ou-Villers (Doubs). - Vue générale [le quartier des rues du Lac et du Doubs, depuis l'est], décennie 1930.**  
25, Villers-le-Lac, 3 et 4 rue du Lac

**Source :**

**71. Lac-ou-Villers (Doubs). - Vue générale [le quartier des rues du Lac et du Doubs, depuis l'est], carte postale, s.n., s.d. [décennie 1930]**

Lieu de conservation : Collection particulière : Henri Ethalon, Les Ecorces

N° de l'illustration : 20162500526NUC2A

Date : 2016

Auteur : Mathias Papigny

Reproduction soumise à autorisation du titulaire des droits d'exploitation

© Région Bourgogne-Franche-Comté, Inventaire du patrimoine



**2 Lac ou Villers - Vue générale - CAP [le village vu de l'est], 2e quart 20e siècle [vers 1930].**  
25, Villers-le-Lac

**Source :**

**2 Lac ou Villers - Vue générale - CAP [le village vu de l'est], carte postale colorisée, s.n., s.d. [2e quart 20e siècle, vers 1930], Les Belles Editions Françaises éd. à Nice (2 rue Trachel), Adia impr. à Nice**  
Lieu de conservation : Collection particulière : Henri Ethalon, Les Ecorces

N° de l'illustration : 20162500506NUC2A

Date : 2016

Auteur : Mathias Papigny

Reproduction soumise à autorisation du titulaire des droits d'exploitation

© Région Bourgogne-Franche-Comté, Inventaire du patrimoine





**Frontière franco-suisse. 105 - Vue générale de Villers-le-Lac [depuis le sud], entre 1948 et 1952. Le bâtiment rehaussé est visible au centre droit de l'image.**

25, Villers-le-Lac

**Source :**

**Frontière franco-suisse. 105 - Vue générale de Villers-le-Lac [depuis le sud], carte postale, par Janin, s.d. [entre 1948 et 1952], Editions Photo Janin à Maiche**

Lieu de conservation : Collection particulière : Henri Ethalon, Les Ecorces

N° de l'illustration : 20162500525NUC2A

Date : 2016

Auteur : Mathias Papigny

Reproduction soumise à autorisation du titulaire des droits d'exploitation

© Région Bourgogne-Franche-Comté, Inventaire du patrimoine



**Vue d'ensemble, depuis le nord.**

25, Villers-le-Lac, 6 rue du Maréchal Foch

N° de l'illustration : 20162500845NUC4A

Date : 2016

Auteur : Sonia Dourlot

Reproduction soumise à autorisation du titulaire des droits d'exploitation

© Région Bourgogne-Franche-Comté, Inventaire du patrimoine



**Façades antérieure et latérale gauche.**

25, Villers-le-Lac

N° de l'illustration : 20162500844NUC4A

Date : 2016

Auteur : Sonia Dourlot

Reproduction soumise à autorisation du titulaire des droits d'exploitation

© Région Bourgogne-Franche-Comté, Inventaire du patrimoine



**Façades antérieure et latérale droite.**

25, Villers-le-Lac, 6 rue du Maréchal Foch

N° de l'illustration : 20162500843NUC4A

Date : 2016

Auteur : Sonia Dourlot

Reproduction soumise à autorisation du titulaire des droits d'exploitation

© Région Bourgogne-Franche-Comté, Inventaire du patrimoine



**Façade antérieure : linteau daté.**

25, Villers-le-Lac, 6 rue du Maréchal Foch

N° de l'illustration : 20162500848NUC4A

Date : 2016

Auteur : Sonia Dourlot

Reproduction soumise à autorisation du titulaire des droits d'exploitation

© Région Bourgogne-Franche-Comté, Inventaire du patrimoine



**Atelier de fabrication de 1905 environ : fenêtres multiples sur la façade antérieure.**  
25, Villers-le-Lac, 6 rue du Maréchal Foch

N° de l'illustration : 20162500846NUC4A

Date : 2016

Auteur : Sonia Dourlot

Reproduction soumise à autorisation du titulaire des droits d'exploitation

© Région Bourgogne-Franche-Comté, Inventaire du patrimoine



**Atelier de fabrication de 1905 environ : mur pignon, avec fenêtre horlogère et briques silico-calcaires.**  
25, Villers-le-Lac, 6 rue du Maréchal Foch

N° de l'illustration : 20162500847NUC4A

Date : 2016

Auteur : Sonia Dourlot

Reproduction soumise à autorisation du titulaire des droits d'exploitation

© Région Bourgogne-Franche-Comté, Inventaire du patrimoine



**Façade postérieure, vue en contre-plongée.**

25, Villers-le-Lac, 6 rue du Maréchal Foch

N° de l'illustration : 20162500849NUC4A

Date : 2016

Auteur : Sonia Dourlot

Reproduction soumise à autorisation du titulaire des droits d'exploitation

© Région Bourgogne-Franche-Comté, Inventaire du patrimoine





**Axes de balancier destinés aux Ets Lambert Frères, de Villers-le-Lac (collection Jean-Claude Vuez, Villers-le-Lac). Le paquet porte l'inscription : "axes / 16" Dellémont / (Français) / Lambert Frères / 380-183".**

N° de l'illustration : 20182500195NUC4A

Date : 2018

Auteur : Sonia Dourlot

Reproduction soumise à autorisation du titulaire des droits d'exploitation

© Région Bourgogne-Franche-Comté, Inventaire du patrimoine