

## MAIRIE-FROMAGERIE D'AMANCEY

Bourgogne-Franche-Comté, Doubs  
Amancey  
1 place de la Mairie

Dossier IA25001465 réalisé en 2015 revu en  
2016

Auteur(s) : Raphaël Favereaux



### Historique

La maison communale est construite en 1827-1828 sur les plans de l'architecte Maximin Painchaux. Elle comprend au rez-de-chaussée un local pour les pompes, deux fromageries séparées par un vestibule central, chacune composée d'une salle de fabrication, d'une chambre du lait et d'une cave. L'étage du bâtiment accueille deux classes d'école, deux logements pour l'instituteur et l'institutrice, la salle du conseil et celle de justice de paix. Le marché est adjugé le 24 avril 1827 à Toussaint Fauquignon, entrepreneur à Besançon, pour la somme de 19 740 francs. Le procès-verbal de réception définitive est signé le 19 décembre 1828. Le linteau de l'entrée principale porte l'inscription « Maison commune – 1827 ».

Deux fromageries sont recensées au village en 1873 : l'une fabrique annuellement 14 000 kg de fromage avec le lait de 100 vaches et la seconde en produit 16 000 kg avec 110 vaches. En 1929, une seule fromagerie est mentionnée, et traite 744 000 litres de lait transformés en emmenthal. Suite à sa fusion avec deux autres coopératives en 2003 et 2005, elle est transférée dans la commune voisine de Fertans dans un bâtiment neuf. Rebaptisée Fruitière des plateaux d'Amancey, la fromagerie transforme chaque année 7 millions de litres de lait en comtés, affinés par la maison Vagne (Poligny, 39). Le bâtiment de l'ancienne fromagerie est toujours occupé par la mairie.

**Période(s) principale(s) :** 2e quart 19e siècle

**Dates :** 1827 (porte la date)

**Auteur(s) de l'oeuvre :**

Maximin Painchaux (architecte, attribution par travaux historiques), Toussaint Fauquignon (entrepreneur, attribution par source)

### Description

Couvert d'un toit à longs pans et demi-croupes, le bâtiment est construit en moellon de calcaire enduit, à l'exception du premier niveau de la façade antérieure, bâtie en pierre de taille. Le linteau de l'entrée principale porte l'inscription " Maison commune – 1827 ".

#### Éléments descriptifs

**Murs :** calcaire, calcaire, moellon, pierre de taille, enduit

**Toit :** tuile mécanique

**Étages :** 1 étage carré

**Énergie utilisée :** énergie électrique achetée

### Sources documentaires

#### Documents d'archives

- **M 2246 Agriculture. Statistiques, réglementation, dénombrement (1891)**

Archives départementales du Doubs, Besançon, M 2246 Agriculture. Statistiques, réglementation, dénombrement (1891)

Lieu de conservation : Archives départementales du Doubs, Besançon- Cote du document : M 2246

- **M 2335 Agriculture. Etat des fromageries existant dans le Doubs (1825)**

Archives départementales du Doubs, Besançon, M 2335 Agriculture. Etat des fromageries existant dans le Doubs (1825)

Lieu de conservation : Archives départementales du Doubs, Besançon- Cote du document : M 2335

- **OAC 25 1 Maison commune (1827-1898)**

Archives départementales du Doubs, Besançon, OAC 25 1 Maison commune (1827-1898)

Lieu de conservation : Archives départementales du Doubs, Besançon- Cote du document : OAC 25 1

## **Bibliographie**

- **Courtieu, Jean (dir.). Dictionnaire des communes du département du Doubs, 1982-1987.**

Courtieu, Jean (dir.). Dictionnaire des communes du département du Doubs. - Besançon : Cêtre, 1982-1987. 6 t., 3566 p. : ill. ; 24 cm.

## **Informations complémentaires**

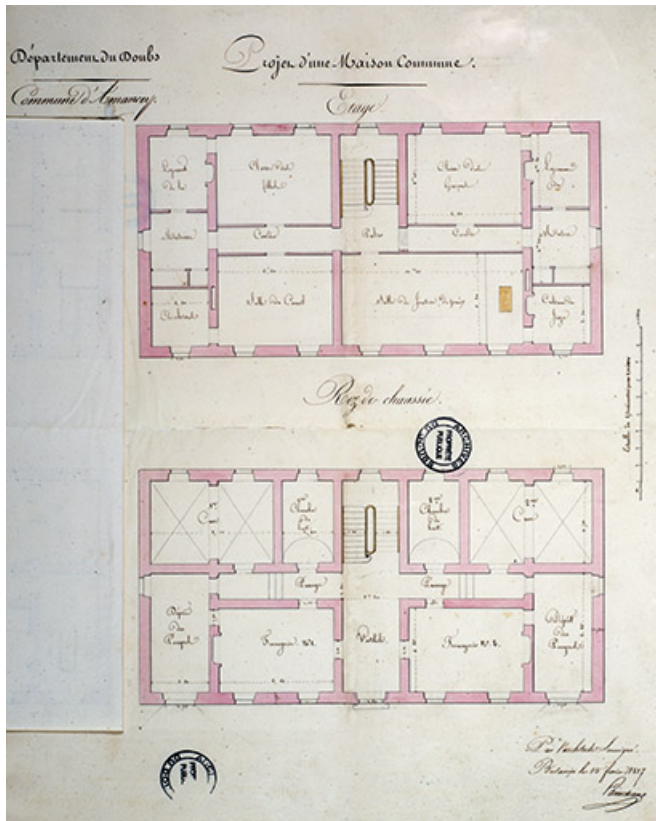
**Thématiques** : patrimoine industriel du Doubs

**Aire d'étude et canton** : Vallées, plateaux et montagnes du Doubs

**Dénomination** : mairie, fromagerie

**Parties constituantes non étudiées** : atelier de fabrication, pièce d'affinage, logement

© Région Bourgogne-Franche-Comté, Inventaire du patrimoine



**Projet d'une maison commune, 1827.**

25, Amancey, 1 place de la Mairie

**Source :**

**Archives départementales du Doubs, Besançon, OAC 25 1, Projet d'une maison commune, dessin, plume, lavis, par Painchaux, Besançon le 15 février 1827.**

Lieu de conservation : Archives départementales du Doubs, Besançon - Cote du document : OAC 25 1

N° de l'illustration : 20182500113NUC4A

Date : 2018

Auteur : Jérôme Mongreville

Reproduction soumise à autorisation du titulaire des droits d'exploitation

© Région Bourgogne-Franche-Comté, Inventaire du patrimoine



**Amancey - L'hôtel de ville, carte postale, s.d. [fin 19e ou début 20e siècle].**  
25, Amancey, 1 place de la Mairie

**Source :**

**Archives départementales du Doubs, Besançon, 6Fi25015/3. Amancey - L'hôtel de ville, carte postale, L. Roton éditeur, s.d. [fin 19e ou début 20e siècle].**

Lieu de conservation : Archives départementales du Doubs, Besançon - Cote du document : 6Fi25015/3

N° de l'illustration : 20182500279NUC2A

Date : 2018

Reproduction soumise à autorisation du titulaire des droits d'exploitation

© Région Bourgogne-Franche-Comté, Inventaire du patrimoine



**Vue d'ensemble depuis le sud.**

25, Amancey, 1 place de la Mairie

N° de l'illustration : 20162500215NUC4A

Date : 2016

Auteur : Jérôme Mongreville

Reproduction soumise à autorisation du titulaire des droits d'exploitation

© Région Bourgogne-Franche-Comté, Inventaire du patrimoine



**Façade antérieure.**

25, Amancey, 1 place de la Mairie

N° de l'illustration : 20162500214NUC4A

Date : 2016

Auteur : Jérôme Mongreville

Reproduction soumise à autorisation du titulaire des droits d'exploitation

© Région Bourgogne-Franche-Comté, Inventaire du patrimoine



**Vue de trois quarts droite.**

25, Amancey, 1 place de la Mairie

N° de l'illustration : 20162500213NUC4A

Date : 2016

Auteur : Jérôme Mongreville

Reproduction soumise à autorisation du titulaire des droits d'exploitation

© Région Bourgogne-Franche-Comté, Inventaire du patrimoine



**Vue de trois quarts gauche.**

25, Amancey, 1 place de la Mairie

N° de l'illustration : 20162500216NUC4A

Date : 2016

Auteur : Jérôme Mongreville

Reproduction soumise à autorisation du titulaire des droits d'exploitation

© Région Bourgogne-Franche-Comté, Inventaire du patrimoine