

MAISON ET ATELIER D'HORLOGERIE BALDRACHI, LABOUREY PUIS CAILLE

Bourgogne-Franche-Comté, Doubs
Villers-le-Lac
1 rue du Doubs, 8 rue du Maréchal Foch

Dossier IA25001458 réalisé en 2015 revu en
2016

Auteur(s) : Laurent Poupard



Historique

Une maison est attestée en 1817 sur le plan cadastral napoléonien. Appartenant à Etienne Joseph Maillot et Isabelle Four, elle passe vers 1831 environ à Marie Antoine Clément (un maçon ?). Peut-être échappe-t-elle à l'incendie qui détruit le village en 1840. Elle devient vers 1870 la propriété de François Florentin Amiot, dit emballer, puis vers 1884 celle de la veuve d'Alphonse Meunier (née Chopard-Guillaumot), qui l'agrandit vers 1886. Nouveaux changements de propriétaire : vers 1892 l'horloger Paul Moutarlier (1855-1934), maire de Villers-le-Lac de 1893 à 1919, qui vient de faire bâtir juste à côté (actuel n° 10 rue du Maréchal Foch) ; vers 1905 Florian Baldrachi (d'origine autrichienne ?), fabricant de cadrans, qui l'agrandit vers 1907 ; vers 1920 Gaston Labourey, fabricant de balanciers de montres, également auteur d'une extension en 1922 ; vers 1934 Michel Caille (1889-1974), dit poseur puis fabricant de glaces (verres de montre), classé vers 1965 dans la catégorie de 0 à 10 salariés ; vers 1949 son fils Raymond (né en 1915), mécanicien et fabricant d'outillage formé à l'école nationale professionnelle d'Horlogerie de Besançon ; etc. Le bâtiment a donc été agrandi, sur l'arrière, d'un corps (coiffé d'un appentis) avant le milieu des années 1920 et les fenêtres horlogères de sa façade ont cédé la place à des baies d'atelier au cours de la même décennie ou de la décennie suivante. Vers 1946, il a été muni d'un toit en pavillon, vraisemblablement par Raymond Caille, et rehaussé de deux étages : il a ainsi gagné un accès sur la rue du Maréchal Foch, donnant sur un petit magasin de vente d'outillage (notamment les machines à régler signées M. Caille / Lac-ou-Villers, ou celles à marquer produites sous la marque Mica). Michel Caille avait deux fils, Georges et Raymond, tous deux mécaniciens. Le premier avait sa propre affaire ; le second travaillait chez Parrenin sous la direction de Martial Vuillemin, directeur de fabrication, auquel il succéda lorsque celui-ci partit prendre la direction technique de Cattin, à Morteau. Raymond quitta Parrenin en 1946 (remplacé par René Binétruy, futur fondateur d'Isa France) pour rejoindre son frère. Le bâtiment n'abrite plus d'activité productive.

Période(s) principale(s) : 1ère moitié 19e siècle

Période(s) secondaire(s) : 1ère moitié 20e siècle

Description

La maison comporte actuellement cinq niveaux (un étage de soubassement, un rez-de-chaussée surélevé et trois étages carrés) mais ne comptait qu'un seul étage carré à la fin du 19e siècle : les deux étages supérieurs en béton reposent sur des murs en moellons calcaires. La desserte s'effectue à l'aide d'un escalier dans-oeuvre et d'escaliers extérieurs droits (l'un d'eux donne côté rue du Maréchal Foch un accès direct au troisième étage). Le deuxième étage de soubassement est percé de baies d'atelier. L'ensemble est coiffé d'un toit en pavillon, couvert de tuiles mécaniques. Même matériau sur celui à un pan du garage, aux murs de moellons calcaires enduits.

Éléments descriptifs

Murs : calcaire, béton, moellon, enduit, enduit

Toit : tuile mécanique

Étages : étage de soubassement, rez-de-chaussée surélevé, 3 étages carrés

Élévation : élévation à travées

Escaliers : escalier dans-oeuvre, escalier de distribution extérieur, escalier droit, en maçonnerie

Typologie : baie d'atelier

Energie utilisée : énergie électrique achetée

Sources documentaires

Documents d'archives

• 3 P 628 Cadastre de la commune de Villers-le-Lac, [1812-1977]

3 P 628 Cadastre de la commune de Villers-le-Lac, 1817-1973

- 3 P 628 : Atlas parcellaire (18 feuilles), dessin (plume, lavis), par les géomètres du cadastre Vial et Girardier, 1817

- 3 P 628/1-2 : Registre des états de sections (1817 ?)

- 3 P 628/3-4 : Matrices cadastrales des propriétés bâties et non bâties, 1822-1910

- 3 P 628/5 : Matrice cadastrale des propriétés bâties, 1882-1910

- 3 P 628/10-12 : Matrice cadastrale des propriétés bâties, 1911-1973

Lieu de conservation : Archives départementales du Doubs, Besançon- Cote du document : 3 P 628

Documents figurés

• Villers-le-Lac près la chute du Doubs [vue d'ensemble du village depuis la rive droite, en amont du pont], 1898 ou 1899

Villers-le-Lac près la chute du Doubs [vue d'ensemble du village depuis la rive droite, en amont du pont], carte postale, par Robert Fils au Locle, 1898 ou 1899, Billot-Morel éd. Porte la date 1901 (tampon) au verso. Publiée dans : Vuillet, Bernard. Le val de Morteau et les Brenets en 1900. - 1978, p. 110 (porte la date 15 octobre 1899 au recto).

Lieu de conservation : Collection particulière : Henri Ethalon, Les Ecorces

• Lac ou Villers - Vue générale [le village, depuis l'est], 1902 ou 1903

Lac ou Villers - Vue générale [le village, depuis l'est], carte postale, par Ch. Simon, s.d. [1902 ou 1903], Ch. Simon éd. à Maîche. Avant 1903 et porte la date 15 octobre 1905 (tampon) au verso.

Lieu de conservation : Collection particulière : Henri Ethalon, Les Ecorces

• 653 - Frontière franco-suisse - Lac-ou-Villers - Vue prise des Bassots, 1er quart 20e siècle [avant 1908]

653 - Frontière franco-suisse - Lac-ou-Villers - Vue prise des Bassots, carte postale, par Francis Grux, s.d. [1er quart 20e siècle, avant 1908], Francis Grux peintre-éditeur à Maîche

Lieu de conservation : Collection particulière : Henri Ethalon, Les Ecorces

• 421. Villers-le-Lac - Quartier neuf [les rues du Doubs et du Lac vues de la rive droite], 1er quart 20e siècle [entre 1905 et 1908]

421. Villers-le-Lac - Quartier neuf [les rues du Doubs et du Lac vues de la rive droite], carte postale, s.n., 1er quart 20e siècle [entre 1905 et 1908]. Porte la date 1912 (tampon) au verso.

Lieu de conservation : Collection particulière : Jean-Claude Vuez, Villers-le-Lac

• 57 - Villers-le-Lac [vue d'ensemble, depuis l'est], 1er quart 20e siècle [entre 1908 et 1914 ?]

57 - Villers-le-Lac [vue d'ensemble, depuis l'est], carte postale, s.n., s.d. [1er quart 20e siècle, entre 1908 et 1914 ?], L. A. Haldimann-Pasche éd.

Lieu de conservation : Collection particulière : Jean-Claude Vuez, Villers-le-Lac

• 360. Villers-le-Lac [les rues du Doubs et du Lac vues de la rive droite], années 1920 ?

360. Villers-le-Lac [les rues du Doubs et du Lac vues de la rive droite], carte postale, s.n., s.d. [années 1920 ?]. Publiée dans : Vuillet, Bernard. Le val de Morteau et les Brenets en 1900. - 1978, p. 116.

• 2 Lac ou Villers - Vue générale - CAP [le village vu de l'est], 2e quart 20e siècle [vers 1930]

2 Lac ou Villers - Vue générale - CAP [le village vu de l'est], carte postale colorisée, s.n., s.d. [2e quart 20e siècle, vers 1930], Les Belles Editions Françaises éd. à Nice (2 rue Trachel), Adia impr. à Nice

Lieu de conservation : Collection particulière : Henri Ethalon, Les Ecorces

• 71. Lac-ou-Villers (Doubs). - Vue générale [le quartier des rues du Lac et du Doubs, depuis l'est], décennie 1930

71. Lac-ou-Villers (Doubs). - Vue générale [le quartier des rues du Lac et du Doubs, depuis l'est], carte postale, s.n., s.d. [décennie 1930]

Lieu de conservation : Collection particulière : Henri Ethalon, Les Ecorces

- **Frontière franco-suisse. 105 - Vue générale de Villers-le-Lac [depuis le sud], entre 1948 et 1952**

Frontière franco-suisse. 105 - Vue générale de Villers-le-Lac [depuis le sud], carte postale, par Janin, s.d. [entre 1948 et 1952], Editions Photo Janin à Maïche

Lieu de conservation : Collection particulière : Henri Ethalon, Les Ecorces

- **Prises de vues aériennes de l'IGN (20e siècle)**

Prises de vues aériennes de l'IGN (20e siècle). Consultables en ligne via le site du Géoportail (www.geoportail.gouv.fr)

Documents multimédias

- **Guichard, Jean-Marie. Recherches généalogiques**

Guichard, Jean-Marie. Recherches généalogiques. Accessibles en ligne sur le site de Geneanet : <http://gw.geneanet.org/>

Bibliographie

- **Les établissements horlogers en France, mars 1965**

Les établissements horlogers en France. - S.l. : s.n., mars 1965. 17 p. ronéotypées ; 20 cm.

Lieu de conservation : Collection particulière : Michel Simonin, Maïche

- **Vuillet, Bernard. Le val de Morteau et les Brenets en 1900, 1978**

Vuillet, Bernard. Le val de Morteau et les Brenets en 1900, d'après la collection de cartes postales de Georges Caille. - Les Gras : B. Vuillet, Villers-le-Lac : G. Caille, 1978. 294 p. : cartes postales ; 31 cm.

Témoignages oraux

- **Droz Yves (témoignage oral)**

Droz Yves, collectionneur de pièces horlogères et fondateur du Musée de la Montre, Villers-le-Lac

- **Renaud-Bezot Jacques (témoignage oral)**

Renaud-Bezot Jacques, ancien dirigeant de la société horlogère du même nom. Villers-le-Lac

- **Vuez Jean-Claude (témoignage oral)**

Vuez Jean-Claude, descendant d'une famille d'horlogers, historien de la société Parrenin, Villers-le-Lac

Informations complémentaires

Thématiques : patrimoine industriel du Doubs

Aire d'étude et canton : Pays horloger (le)

Dénomination : maison, atelier

Parties constituantes non étudiées : atelier de fabrication, logement, garage

© Région Bourgogne-Franche-Comté, Inventaire du patrimoine



Plan-masse et de situation.

25, Villers-le-Lac, 1 rue du Doubs

N° de l'illustration : 20162501499NUDA

Date : 2016

Auteur : Mathias Papigny

Reproduction soumise à autorisation du titulaire des droits d'exploitation

© Région Bourgogne-Franche-Comté, Inventaire du patrimoine



Villers-le-Lac près la chute du Doubs [vue d'ensemble du village depuis la rive droite, en amont du pont], 1898 ou 1899. Le bâtiment est visible dans la partie droite.

25, Villers-le-Lac, 3 et 5 rue de l'Horlogerie

Source :

Villers-le-Lac près la chute du Doubs [vue d'ensemble du village depuis la rive droite, en amont du pont], carte postale, par Robert Fils au Locle, 1898 ou 1899, Billot-Morel éd. Porte la date 1901 (tampon) au verso. Publiée dans : Vuillet, Bernard. Le val de Morteau et les Brenets en 1900. - 1978, p. 110 (porte la date 15 octobre 1899 au recto).

Lieu de conservation : Collection particulière : Henri Ethalon, Les Ecorces

N° de l'illustration : 20162500531NUC2A

Date : 2016

Auteur : Mathias Papigny

Reproduction soumise à autorisation du titulaire des droits d'exploitation

© Région Bourgogne-Franche-Comté, Inventaire du patrimoine



Lac ou Villers - Vue générale [le village, depuis l'est], 1902 ou 1903. Le bâtiment est visible au premier plan à droite.
25, Villers-le-Lac

Source :

Lac ou Villers - Vue générale [le village, depuis l'est], carte postale, par Ch. Simon, s.d. [1902 ou 1903], Ch. Simon éd. à Maiche. Avant 1903 et porte la date 15 octobre 1905 (tampon) au verso.

Lieu de conservation : Collection particulière : Henri Ethalon, Les Ecorces

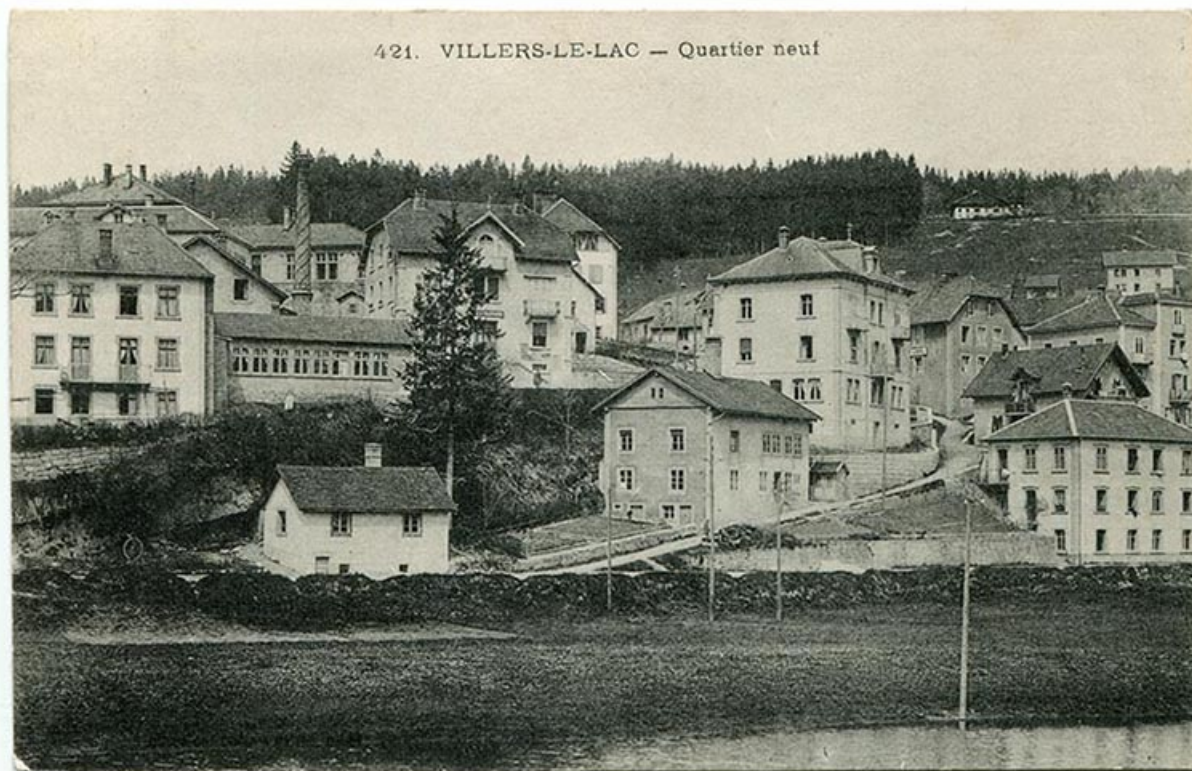
N° de l'illustration : 20162500504NUC2A

Date : 2016

Auteur : Mathias Papigny

Reproduction soumise à autorisation du titulaire des droits d'exploitation

© Région Bourgogne-Franche-Comté, Inventaire du patrimoine



421. Villers-le-Lac - Quartier neuf [les rues du Doubs et du Lac vues de la rive droite], 1er quart 20e siècle [entre 1905 et 1912]. Le bâtiment est visible au centre.

25, Villers-le-Lac

Source :

421. Villers-le-Lac - Quartier neuf [les rues du Doubs et du Lac vues de la rive droite], carte postale, s.n., 1er quart 20e siècle [entre 1905 et 1908]. Porte la date 1912 (tampon) au verso.

Lieu de conservation : Collection particulière : Jean-Claude Vuez, Villers-le-Lac

N° de l'illustration : 20162500122NUC4A

Date : 2016

Auteur : Mathias Papigny

Reproduction soumise à autorisation du titulaire des droits d'exploitation

© Région Bourgogne-Franche-Comté, Inventaire du patrimoine



57 - Villers-le-Lac [vue d'ensemble, depuis l'est], 1er quart 20e siècle [entre 1908 et 1914 ?]. Les bâtiments sont visibles au centre, entre les Ets Lambert et Parrenin.

25, Villers-le-Lac, 2 place Maxime Cupillard

Source :

57 - Villers-le-Lac [vue d'ensemble, depuis l'est], carte postale, s.n., s.d. [1er quart 20e siècle, entre 1908 et 1914 ?], L. A. Haldimann-Pasche éd.

Lieu de conservation : Collection particulière : Jean-Claude Vuez, Villers-le-Lac

N° de l'illustration : 20162500120NUC4A

Date : 2016

Auteur : Mathias Papigny

Reproduction soumise à autorisation du titulaire des droits d'exploitation

© Région Bourgogne-Franche-Comté, Inventaire du patrimoine



2 Lac ou Villers - Vue générale - CAP [le village vu de l'est], 2e quart 20e siècle [vers 1930].
25, Villers-le-Lac

Source :

2 Lac ou Villers - Vue générale - CAP [le village vu de l'est], carte postale colorisée, s.n., s.d. [2e quart 20e siècle, vers 1930], Les Belles Editions Françaises éd. à Nice (2 rue Trachel), Adia impr. à Nice
Lieu de conservation : Collection particulière : Henri Ethalon, Les Ecorces

N° de l'illustration : 20162500506NUC2A

Date : 2016

Auteur : Mathias Papigny

Reproduction soumise à autorisation du titulaire des droits d'exploitation

© Région Bourgogne-Franche-Comté, Inventaire du patrimoine



71. Lac-ou-Villers (Doubs). - Vue générale [le quartier des rues du Lac et du Doubs, depuis l'est], décennie 1930.
25, Villers-le-Lac, 3 et 4 rue du Lac

Source :

71. Lac-ou-Villers (Doubs). - Vue générale [le quartier des rues du Lac et du Doubs, depuis l'est], carte postale, s.n., s.d. [décennie 1930]

Lieu de conservation : Collection particulière : Henri Ethalon, Les Ecorces

N° de l'illustration : 20162500526NUC2A

Date : 2016

Auteur : Mathias Papigny

Reproduction soumise à autorisation du titulaire des droits d'exploitation

© Région Bourgogne-Franche-Comté, Inventaire du patrimoine



Frontière franco-suisse. 105 - Vue générale de Villers-le-Lac [depuis le sud], entre 1948 et 1952. Le bâtiment rehaussé est visible au centre droit de l'image.

25, Villers-le-Lac

Source :

Frontière franco-suisse. 105 - Vue générale de Villers-le-Lac [depuis le sud], carte postale, par Janin, s.d. [entre 1948 et 1952], Editions Photo Janin à Maïche

Lieu de conservation : Collection particulière : Henri Ethalon, Les Ecorces

N° de l'illustration : 20162500525NUC2A

Date : 2016

Auteur : Mathias Papigny

Reproduction soumise à autorisation du titulaire des droits d'exploitation

© Région Bourgogne-Franche-Comté, Inventaire du patrimoine



Vue d'ensemble, depuis le sud-est (façade sur la rue du Doubs).
25, Villers-le-Lac, 1 rue du Doubs

N° de l'illustration : 20162500791NUC4A

Date : 2016

Auteur : Sonia Dourlot

Reproduction soumise à autorisation du titulaire des droits d'exploitation

© Région Bourgogne-Franche-Comté, Inventaire du patrimoine



Façades antérieure (rue du Doubs) et latérale gauche.

25, Villers-le-Lac, 1 rue du Doubs

N° de l'illustration : 20162501271NUC4A

Date : 2016

Auteur : Sonia Dourlot

Reproduction soumise à autorisation du titulaire des droits d'exploitation

© Région Bourgogne-Franche-Comté, Inventaire du patrimoine



Façade antérieure (rue du Doubs), vue en enfilade : baies d'atelier.
25, Villers-le-Lac, 1 rue du Doubs

N° de l'illustration : 20162500792NUC4A

Date : 2016

Auteur : Sonia Dourlot

Reproduction soumise à autorisation du titulaire des droits d'exploitation

© Région Bourgogne-Franche-Comté, Inventaire du patrimoine



Façade latérale droite, de trois quarts.

25, Villers-le-Lac, 1 rue du Doubs

N° de l'illustration : 20162500793NUC4A

Date : 2016

Auteur : Sonia Dourlot

Reproduction soumise à autorisation du titulaire des droits d'exploitation

© Région Bourgogne-Franche-Comté, Inventaire du patrimoine



Façade postérieure (rue du Maréchal Foch).
25, Villers-le-Lac, 1 rue du Doubs

N° de l'illustration : 20162500789NUC4A

Date : 2016

Auteur : Sonia Dourlot

Reproduction soumise à autorisation du titulaire des droits d'exploitation

© Région Bourgogne-Franche-Comté, Inventaire du patrimoine



Façade postérieure (rue du Maréchal Foch) : initiales sur la grille de la porte d'entrée.
25, Villers-le-Lac, 1 rue du Doubs

N° de l'illustration : 20162500790NUC4A

Date : 2016

Auteur : Sonia Dourlot

Reproduction soumise à autorisation du titulaire des droits d'exploitation

© Région Bourgogne-Franche-Comté, Inventaire du patrimoine