

## MAISON ET ATELIER D'HORLOGERIE DE PAUL MOUTARLIER PUIS DES ETS CHARLES BERNARD

Bourgogne-Franche-Comté, Doubs  
Villers-le-Lac  
10 rue du Maréchal Foch

Dossier IA25001457 réalisé en 2015 revu en 2016

Auteur(s) : Laurent Poupard



### Historique

La maison est bâtie en 1898 ou 1899 pour l'horloger Paul Moutarlier (1855-1934), maire de Villers-le-Lac de 1893 à 1919. Fils de Séraphin Moutarlier (1817-1876), frère de Francis Moutarlier (1859-1902) et beau-frère d'Ulysse Anguenot et de Louis Billod-Morel, Paul était, comme Anguenot, planteur d'échappement avant de s'installer fabricant de montres en 1893 (d'après la Fabrique d'Horlogerie de Fontainemelon, il a été le premier dans le val de Morteau à se fournir en ébauches suisses chez eux). Spécialiste des montres à quantième, il est cependant classé dans la rubrique dorage-nickelage de l'*Indicateur Davoine* de 1896-1897. En 1906, il est dit l' "un des plus gros fabricants de Villers-le-Lac [qui] occupe un nombreux personnel d'ouvriers" et excelle dans la montre extra-plate : il affiche alors comme spécialité les montres à échappement à ancre avec barillet indépendants, dans des calibres de 16 à 19 lignes. Son affaire est peut-être reprise en 1920 sous forme d'une société en nom collectif Les fils de Paul Moutarlier réunissant Théodore (1892-1964), fils de son premier mariage en 1884 avec Marie Valentine Hermance Chopard-Guillaumot, et Robert Maurice Armand (né en 1905), fils d'un deuxième mariage avec Marguerite Alphonsine Roussel-Galle. Vers 1931, Théodore acquiert une maison au 18 rue du Quartier neuf, dans laquelle il établit la maison Moutarlier Fils. Le bâtiment passe ensuite aux filles de son premier mariage : vers 1926 à Irène Léa, mariée à Louis Alphonse Dangelzer (vétérinaire à Morteau), puis vers 1937 à Marthe Henriette, mariée en 1912 avec un autre horloger, Charles Bernard ou Bernard-Granächer (1887-1948). Beau-frère de l'horloger Hubert Lambert (établi au n° 6 de la même rue), ce dernier se déclare en 1948 spécialiste des montres-bracelets, à échappement à cylindre ou à ancre, de forme ovale, tonneau ou rectangulaire, dans les calibres 5 1/4, 6 1/2, 8 3/4 et 10 1/2 lignes. Après son décès, son affaire est transformée en 1949 en Sarl des Etablissements Charles Bernard (au capital de 500 000 F). Elle est exploitée par sa fille Madeleine (1914-1998) et se trouve classée en 1965 dans la catégorie des entreprises de 0 à 10 salariés (elle n'a en effet qu'un ouvrier, deux au maximum dans les années 1980-1990). L'entreprise disparaît au décès de Madeleine et, depuis, le bâtiment a été transformé en immeuble et doté d'un garage.

**Période(s) principale(s) :** 4e quart 19e siècle

**Dates :** 1898 (daté par source)

### Description

La maison, aux murs de moellons calcaires enduits et coiffée d'un toit à croupes et tuiles mécaniques, comporte deux étages de soubassement, un rez-de-chaussée surélevé, un étage carré et un étage en surcroît, desservis par un escalier dans-oeuvre tournant à retours. Le premier étage de soubassement, accessible au sud par un escalier extérieur droit, est percé de fenêtres horlogères à encadrement en briques en arc segmentaire. Le garage est en béton enduit et couvert d'une terrasse en béton.

### Éléments descriptifs

**Murs :** calcaire, béton, moellon, enduit, enduit

**Toit :** tuile mécanique, béton en couverture

**Étages :** 2 étages de soubassement, rez-de-chaussée surélevé, 1 étage carré, étage en surcroît

**Élévation :** élévation à travées

**Escaliers :** escalier dans-oeuvre, escalier tournant à retours avec jour, en charpente; escalier de distribution extérieur, escalier

droit, en maçonnerie

**Typologie** : baie horlogère

**Energie utilisée** : énergie électrique achetée

## Sources documentaires

### Documents d'archives

- **3 P 628 Cadastre de la commune de Villers-le-Lac, [1812-1977]**

3 P 628 Cadastre de la commune de Villers-le-Lac, 1817-1973

- 3 P 628 : Atlas parcellaire (18 feuilles), dessin (plume, lavis), par les géomètres du cadastre Vial et Girardier, 1817

- 3 P 628/1-2 : Registre des états de sections (1817 ?)

- 3 P 628/3-4 : Matrices cadastrales des propriétés bâties et non bâties, 1822-1910

- 3 P 628/5 : Matrice cadastrale des propriétés bâties, 1882-1910

- 3 P 628/10-12 : Matrice cadastrale des propriétés bâties, 1911-1973

Lieu de conservation : Archives départementales du Doubs, Besançon- Cote du document : 3 P 628

- **50 J 20 Syndicat de fabricants d'horlogerie de Besançon. Correspondance avec les fabricants, 1947-1963**

50 J 20 Syndicat de fabricants d'horlogerie de Besançon. Correspondance avec les fabricants, 1947-1963

Lieu de conservation : Archives départementales du Doubs, Besançon- Cote du document : 50 J 20

- **4 U 17/258 Justice de paix de Morteau. Sociétés constituées, modifiées ou dissoutes de 1920 à 1955**

4 U 17/258 Justice de paix de Morteau. Sociétés constituées, modifiées ou dissoutes de 1920 à 1955

Lieu de conservation : Archives départementales du Doubs, Besançon- Cote du document : 4 U 17/258

- **Papier à en-tête de Paul Moutarlier, 11 août 1899**

Papier à en-tête de Paul Moutarlier, 11 août 1899

Lieu de conservation : Collection particulière : Brice Leibundgut, Paris

### Documents figurés

- **Villers-le-Lac près la chute du Doubs [vue d'ensemble du village depuis la rive droite, en amont du pont], 1898 ou 1899**

Villers-le-Lac près la chute du Doubs [vue d'ensemble du village depuis la rive droite, en amont du pont], carte postale, par Robert Fils au Locle, 1898 ou 1899, Billot-Morel éd. Porte la date 1901 (tampon) au verso. Publiée dans : Vuillet, Bernard. Le val de Morteau et les Brenets en 1900. - 1978, p. 110 (porte la date 15 octobre 1899 au recto).

Lieu de conservation : Collection particulière : Henri Ethalon, Les Ecorces

- **421. Villers-le-Lac - Quartier neuf [les rues du Doubs et du Lac vues de la rive droite], 1er quart 20e siècle [entre 1905 et 1908]**

421. Villers-le-Lac - Quartier neuf [les rues du Doubs et du Lac vues de la rive droite], carte postale, s.n., 1er quart 20e siècle [entre 1905 et 1908]. Porte la date 1912 (tampon) au verso.

Lieu de conservation : Collection particulière : Jean-Claude Vuez, Villers-le-Lac

- **57 - Villers-le-Lac [vue d'ensemble, depuis l'est], 1er quart 20e siècle [entre 1908 et 1914 ?]**

57 - Villers-le-Lac [vue d'ensemble, depuis l'est], carte postale, s.n., s.d. [1er quart 20e siècle, entre 1908 et 1914 ?], L. A. Haldimann-Pasche éd.

Lieu de conservation : Collection particulière : Jean-Claude Vuez, Villers-le-Lac

- **213 - Villers-le-Lac - Vue générale [vue d'ensemble, depuis l'est], 1er quart 20e siècle**

213 - Villers-le-Lac - Vue générale [vue d'ensemble, depuis l'est], carte postale, s.n., s.d. [1er quart 20e siècle], Gaillard-Prêtre éd. à Besançon

Lieu de conservation : Collection particulière : Henri Ethalon, Les Ecorces

- **360. Villers-le-Lac [les rues du Doubs et du Lac vues de la rive droite], années 1920 ?**

360. Villers-le-Lac [les rues du Doubs et du Lac vues de la rive droite], carte postale, s.n., s.d. [années 1920 ?]. Publiée dans : Vuillet, Bernard. Le val de Morteau et les Brenets en 1900. - 1978, p. 116.

- **71. Lac-ou-Villers (Doubs). - Vue générale [le quartier des rues du Lac et du Doubs, depuis l'est], décennie 1930**

71. Lac-ou-Villers (Doubs). - Vue générale [le quartier des rues du Lac et du Doubs, depuis l'est], carte postale, s.n., s.d. [décennie 1930]

Lieu de conservation : Collection particulière : Henri Ethalon, Les Ecorces

## Documents multimédias

- **Guichard, Jean-Marie. Recherches généalogiques**

Guichard, Jean-Marie. Recherches généalogiques. Accessibles en ligne sur le site de Geneanet : <http://gw.geneanet.org/>

- **Monneret, Christian. Recherches généalogiques**

Monneret, Christian. Recherches généalogiques. Accessibles en ligne sur le site de Geneanet : <http://gw.geneanet.org/>

## Bibliographie

- **Briselance, Claude-Gilbert. L'horlogerie dans le val de Morteau au XIXe siècle (1789-1914), 1993**

Briselance, Claude-Gilbert. L'horlogerie dans le val de Morteau au 19e siècle (1789-1914). - 1993. 2 vol., XXXII-398 - III-420 f. : ill. ; 30 cm. Mém. maîtrise : histoire contemporaine : Besançon : 1993

- **Les établissements horlogers en France, mars 1965**

Les établissements horlogers en France. - S.l. : s.n., mars 1965. 17 p. ronéotypées ; 20 cm.

Lieu de conservation : Collection particulière : Michel Simonin, Maîche

- **Morel-Fourrier, Henri. Au pays de l'horlogerie (suite). Impressions d'un horloger détaillant [visite d'ateliers d'horlogerie de Villers-le-Lac], 15 mai 1906**

Morel-Fourrier, Henri. Au pays de l'horlogerie (suite). Impressions d'un horloger détaillant [visite d'ateliers d'horlogerie de Villers-le-Lac]. La France horlogère, 6e année, n° 118, 15 mai 1906, p. 10-11 : ill.

- **Les pionniers de l'horlogerie à Villers-le-Lac, 2e semestre 1988**

Les pionniers de l'horlogerie à Villers-le-Lac. Horlogerie ancienne, Revue de l'Association française des Amateurs d'Horlogerie ancienne, n° 24, 2e semestre 1988, p. 37-53 : ill.

- **Ville de Lac-ou-Villers (Doubs) : Guide et souvenir de l'exposition horlogère et artisanale organisée par les élèves des cours du soir du 6 au 14 mai 1944, 1944**

Ville de Lac-ou-Villers (Doubs) : Guide et souvenir de l'exposition horlogère et artisanale organisée par les élèves des cours du soir du 6 au 14 mai 1944. - Morteau : Impr. André Genre, 1944. 36 p. ; 20 cm.

Lieu de conservation : Collection particulière : Jean-Claude Vuez, Villers-le-Lac

- **Vuillet, Bernard. Le val de Morteau et les Brenets en 1900, 1978**

Vuillet, Bernard. Le val de Morteau et les Brenets en 1900, d'après la collection de cartes postales de Georges Caille. - Les Gras : B. Vuillet, Villers-le-Lac : G. Caille, 1978. 294 p. : cartes postales ; 31 cm.

## Témoignages oraux

- **Droz Yves (témoignage oral)**

Droz Yves, collectionneur de pièces horlogères et fondateur du Musée de la Montre, Villers-le-Lac

## Informations complémentaires

**Thématiques** : patrimoine industriel du Doubs

**Aire d'étude et canton** : Pays horloger (le)

**Dénomination** : maison, atelier

© Région Bourgogne-Franche-Comté, Inventaire du patrimoine



**Plan-masse et de situation.**

25, Villers-le-Lac, 10 rue du Maréchal Foch

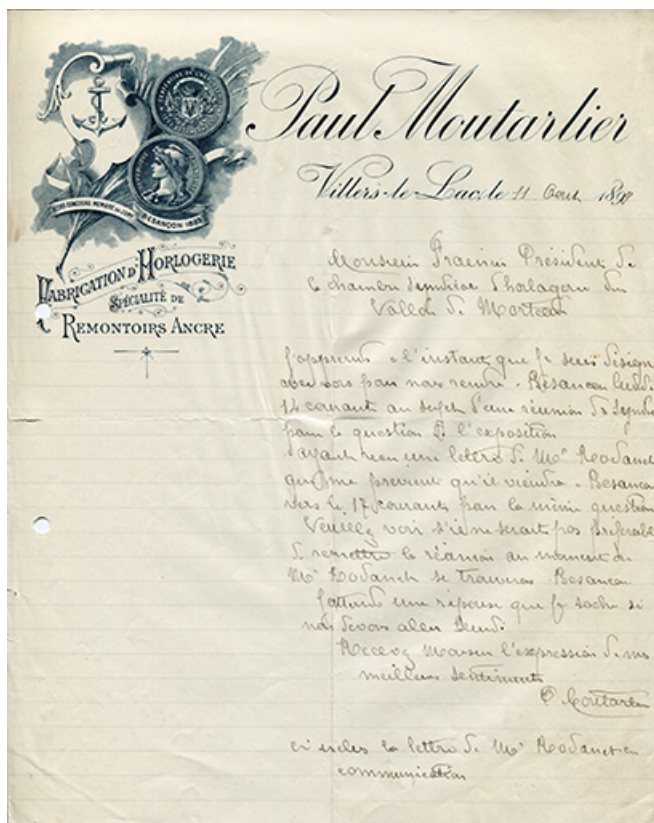
N° de l'illustration : 20162501498NUDA

Date : 2016

Auteur : Mathias Papigny

Reproduction soumise à autorisation du titulaire des droits d'exploitation

© Région Bourgogne-Franche-Comté, Inventaire du patrimoine



**Papier à en-tête de Paul Moutartier, 11 août 1899.**

25, Villers-le-Lac, 10 rue du Maréchal Foch

**Source :**

**Papier à en-tête de Paul Moutartier, 11 août 1899**

Lieu de conservation : Collection particulière : Brice Leibundgut, Paris

N° de l'illustration : 20182500439NUC4A

Date : 2018

Auteur : Mathias Papigny

Reproduction soumise à autorisation du titulaire des droits d'exploitation

© Région Bourgogne-Franche-Comté, Inventaire du patrimoine



Villers-le-Lac près la chute du Doubs [vue d'ensemble du village depuis la rive droite, en amont du pont], 1898 ou 1899. Le bâtiment est visible dans la partie droite.

25, Villers-le-Lac, 3 et 5 rue de l'Horlogerie

**Source :**

Villers-le-Lac près la chute du Doubs [vue d'ensemble du village depuis la rive droite, en amont du pont], carte postale, par Robert Fils au Locle, 1898 ou 1899, Billot-Morel éd. Porte la date 1901 (tampon) au verso. Publiée dans : Vuillet, Bernard. Le val de Morteau et les Brenets en 1900. - 1978, p. 110 (porte la date 15 octobre 1899 au recto).

Lieu de conservation : Collection particulière : Henri Ethalon, Les Ecorces

N° de l'illustration : 20162500531NUC2A

Date : 2016

Auteur : Mathias Papigny

Reproduction soumise à autorisation du titulaire des droits d'exploitation

© Région Bourgogne-Franche-Comté, Inventaire du patrimoine



**213 - Villers-le-Lac - Vue générale [vue d'ensemble, depuis l'est], 1er quart 20e siècle. Le bâtiment est visible au centre, sous l'église.**

25, Villers-le-Lac

**Source :**

**213 - Villers-le-Lac - Vue générale [vue d'ensemble, depuis l'est], carte postale, s.n., s.d. [1er quart 20e siècle], Gaillard-Prêtre éd. à Besançon**

Lieu de conservation : Collection particulière : Henri Ethalon, Les Ecorces

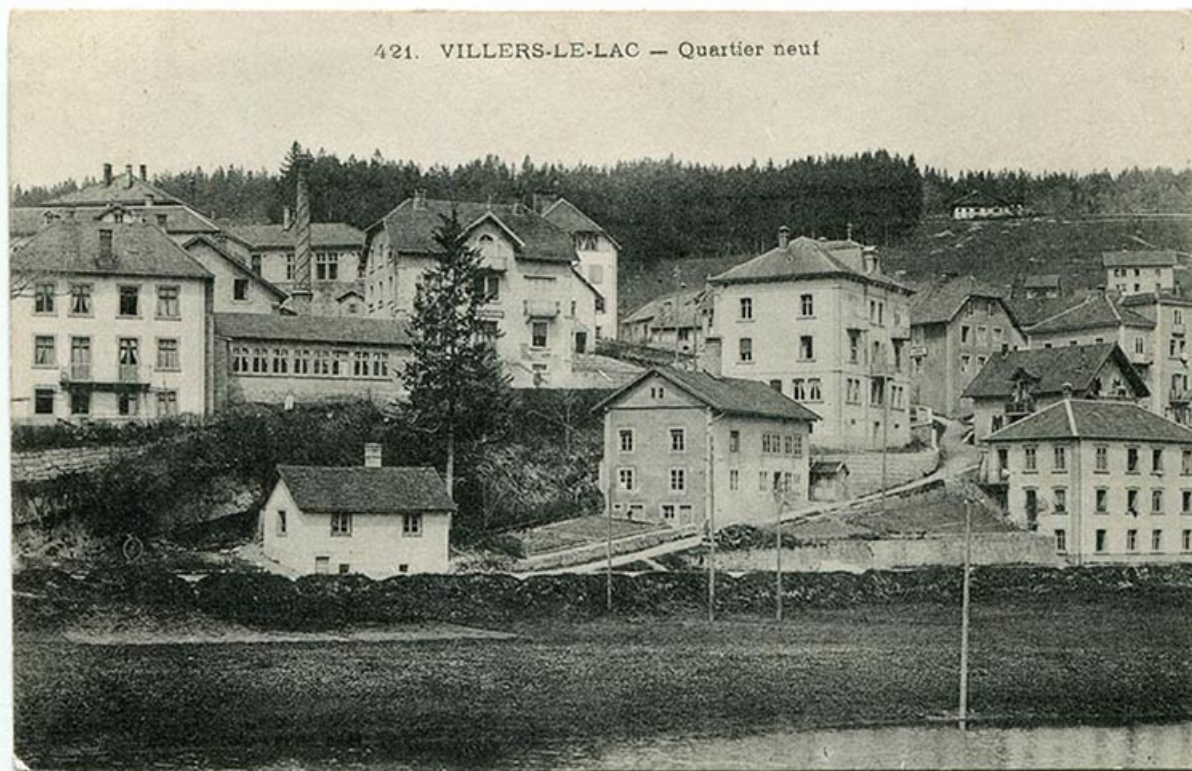
N° de l'illustration : 20162500522NUC2A

Date : 2016

Auteur : Mathias Papigny

Reproduction soumise à autorisation du titulaire des droits d'exploitation

© Région Bourgogne-Franche-Comté, Inventaire du patrimoine



**421. Villers-le-Lac - Quartier neuf [les rues du Doubs et du Lac vues de la rive droite], 1er quart 20e siècle [entre 1905 et 1912]. Le bâtiment est visible au centre.**

25, Villers-le-Lac

**Source :**

**421. Villers-le-Lac - Quartier neuf [les rues du Doubs et du Lac vues de la rive droite], carte postale, s.n., 1er quart 20e siècle [entre 1905 et 1908]. Porte la date 1912 (tampon) au verso.**

Lieu de conservation : Collection particulière : Jean-Claude Vuez, Villers-le-Lac

N° de l'illustration : 20162500122NUC4A

Date : 2016

Auteur : Mathias Papigny

Reproduction soumise à autorisation du titulaire des droits d'exploitation

© Région Bourgogne-Franche-Comté, Inventaire du patrimoine





**57 - Villers-le-Lac [vue d'ensemble, depuis l'est], 1er quart 20e siècle [entre 1908 et 1914 ?]. Les bâtiments sont visibles au centre, entre les Ets Lambert et Parrenin.**

25, Villers-le-Lac, 2 place Maxime Cupillard

**Source :**

**57 - Villers-le-Lac [vue d'ensemble, depuis l'est], carte postale, s.n., s.d. [1er quart 20e siècle, entre 1908 et 1914 ?], L. A. Haldimann-Pasche éd.**

Lieu de conservation : Collection particulière : Jean-Claude Vuez, Villers-le-Lac

N° de l'illustration : 20162500120NUC4A

Date : 2016

Auteur : Mathias Papigny

Reproduction soumise à autorisation du titulaire des droits d'exploitation

© Région Bourgogne-Franche-Comté, Inventaire du patrimoine



**71. Lac-ou-Villers (Doubs). - Vue générale [le quartier des rues du Lac et du Doubs, depuis l'est], décennie 1930.**  
25, Villers-le-Lac, 3 et 4 rue du Lac

**Source :**

**71. Lac-ou-Villers (Doubs). - Vue générale [le quartier des rues du Lac et du Doubs, depuis l'est], carte postale, s.n., s.d. [décennie 1930]**

Lieu de conservation : Collection particulière : Henri Ethalon, Les Ecorces

N° de l'illustration : 20162500526NUC2A

Date : 2016

Auteur : Mathias Papigny

Reproduction soumise à autorisation du titulaire des droits d'exploitation

© Région Bourgogne-Franche-Comté, Inventaire du patrimoine



**Façades antérieure et latérale droite.**

25, Villers-le-Lac, 10 rue du Maréchal Foch

N° de l'illustration : 20162500966NUC4A

Date : 2016

Auteur : Sonia Dourlot

Reproduction soumise à autorisation du titulaire des droits d'exploitation

© Région Bourgogne-Franche-Comté, Inventaire du patrimoine



**Façade latérale gauche.**

25, Villers-le-Lac, 10 rue du Maréchal Foch

N° de l'illustration : 20162500967NUC4A

Date : 2016

Auteur : Sonia Dourlot

Reproduction soumise à autorisation du titulaire des droits d'exploitation

© Région Bourgogne-Franche-Comté, Inventaire du patrimoine



**Façade latérale gauche, de trois quarts gauche, et rue du Doubs.**  
25, Villers-le-Lac, 10 rue du Maréchal Foch

N° de l'illustration : 20162500968NUC4A

Date : 2016

Auteur : Sonia Dourlot

Reproduction soumise à autorisation du titulaire des droits d'exploitation

© Région Bourgogne-Franche-Comté, Inventaire du patrimoine



**Façade postérieure, vue de trois quarts gauche et en contre-plongée.**  
25, Villers-le-Lac, 10 rue du Maréchal Foch

N° de l'illustration : 20162500969NUC4A

Date : 2016

Auteur : Sonia Dourlot

Reproduction soumise à autorisation du titulaire des droits d'exploitation

© Région Bourgogne-Franche-Comté, Inventaire du patrimoine