

USINE D'HORLOGERIE (USINE DE MONTRES) ANGUENOT FRÈRES OU HERMA

Bourgogne-Franche-Comté, Doubs
Villers-le-Lac
5 rue Pierre Berçot

Dossier IA25001453 réalisé en 2015 revu en
2016

Auteur(s) : Laurent Poupard



Historique

La société Anguenot Frères, fondée par Alfred (1882-1965) et Gaston (1888-1953) Anguenot, fait bâtir son usine en 1948 (elle emploie alors 150 personnes). Alfred et Gaston étaient auparavant installés au 5 rue de la Perrière, dans le bâtiment édifié vers 1907 pour leur père Ulysse (1849-1937). Fils d'un employé des douanes, ce dernier s'était établi planteur d'échappements en 1871, avant de se lancer dans la fabrication de la montre complète en 1893, au 4 rue du Quartier neuf. Marié en 1872 à Mélusine Moutarlier (qui lui a donné 15 enfants dont 11 ont vécu), il a laissé en 1919 son affaire à ses fils, qui ont formé deux sociétés : Marius Anguenot, aux 1 et 3 rue de la Perrière, et Anguenot Frères. Société en nom collectif dans un premier temps, Sarl (au capital de 200 000 F) puis SA (au capital de 9 millions de francs en 1953) ensuite, cette dernière exploite la marque Herma. Elle achète 124 050 ébauches françaises en 1952 et son papier à en-tête signale, l'année suivante, l'existence d'une autre usine à Morteau. Elle est alors dirigée par Robert (1921-2006), fils d'Alfred, et Jean, fils de Gaston. Durant la décennie 1950, le bâtiment est agrandi d'un corps en rez-de-chaussée sur l'arrière, dans l'angle sud-est.

A la fin des années 1960, la SA (au capital de 540 000 F en 1972) emploie environ 80 personnes. Les prémices de l'arrivée du quartz et la nécessité de se développer la conduisent à s'associer en 1969 avec la SA Hubert Lambert et Fils (montres Lov), établie au 6 rue du Maréchal Foch, pour créer le groupe Finhor. Ce dernier se compose alors d'une société de fabrication la Sodexhor (Société d'Exploitation horlogère, Sarl au capital de 850 000 F), qui conserve le bâtiment, et de trois sociétés commerciales auxquelles elle vend sa production (5 à 600 000 montres, équipées uniquement de mouvements France Ebauches) : Anguenot Frères (plutôt spécialisée dans l'exportation et qui va s'établir dans l'ancienne usine Maret au 1 rue du Stade), Herma (qui s'installe dans l'ancienne usine Virgile Cupillard, 2 place Maxime Cupillard) et Lov (plutôt chargée du service après-vente, maintenue dans son site). Dans la foulée, la société Empain-Schneider devient, via sa filiale Jaz (disposant d'une usine à Wintzenheim, près de Colmar dans le Haut-Rhin, et d'une autre à Puteaux, dans les Hauts-de-Seine), actionnaire (non majoritaire) du groupe, qui comptera en 1976 250 personnes réparties dans 3 000 m² couverts. Le 27 juillet 1978, Finhor (SA au capital de 6 060 000 F) et Cupillard-Rième, de Morteau, fusionnent au sein du groupe Framelec (France Montre Electronique), dans lequel Jaz est également présente. Fort d'un effectif total de 1 700 personnes (réparties entre Morteau, Villers-le-Lac et Wintzenheim) et d'une capacité de production annuelle de 2 millions de montres, Framelec fait construire à Morteau en 1978-1979 une nouvelle usine, qui abritera son siège social puis ses unités de production. Elle est intégrée dans le groupe Matra-Horlogerie, qui se constitue en 1981 (lorsqu'Empain-Schneider est remplacé par Matra) autour de Jaz, Bayard, Yema et ses filiales Blind et Sormel à Besançon. En 1987, Matra-Horlogerie cède la place à la Compagnie générale horlogère (filiale du Japonais Hattori-Seiko), SA (au capital de 112 041 767 F en 1988) dont le siège social se trouve au 33 avenue de la République à Paris. Le 10 octobre 1988, la CGH vend l'usine de Villers-le-Lac à Claude Bouhelier (via la SCI Le Zodiac), à la tête des Ets Camille Bouhelier (1 rue Newton). Ces derniers, créés le 1er janvier 1959 et exploitant notamment les marques Claude Hélier et Newton, constituent alors l'une des plus importantes fabriques d'horlogerie françaises ; ils ont acquis localement les maisons Duke et Select-Watch (Fernand Girardet et Fils, à Morteau) et disposent d'une unité au Locle (Suisse). Bouhelier installe au rez-de-chaussée le bureau de vente et le service commercial de sa société. Il prévoit toutefois la reconversion du site en bâtiment commercial et en confie le projet à l'architecte suisse H. Kazemi (4 rue Fritz-Courvoisier, à La Chaux-de-Fonds), en collaboration avec l'architecte Hubert Prillard, de Morteau. La surface du rez-de-chaussée doit être doublée ou triplée par une extension sur l'arrière. Ce projet demeure sans suite et finalement la commune achète le site en 1996.

La municipalité en loue la même année le rez-de-chaussée à Yves Droz. Ce dernier est à la tête de l'hôtel de France, dans une salle duquel il a au fil du temps aménagé un musée privé. Pour lui donner plus d'extension, il le transfère donc au 5 rue Berçot, finance les travaux de rénovation et de transformation du niveau loué, et y ouvre en 1997 le musée de la Montre. Cette

même année, le troisième étage est pour sa part loué à la société Swisswave Europe, créée en 1992 pour assurer le service après-vente (SAV) de la SA Ebel. Ebel a été fondée en 1911 à La Chaux-de-Fonds (Suisse) par Eugène Blum et Alice Lévy. De trois personnes en 1992 (installés rue Pasteur), l'effectif monte à 18 en 1999. De janvier 2000 à janvier 2004, Swisswave Europe intègre le groupe L.V.M.H., et assure le SAV des marques Ebel, Zénith et Dior. Swisswave et Ebel entrent en 2004 dans le giron du groupe Movado (USA), en janvier, puis le 1er mars la première devient une filiale de la SA M.G.I. Luxury Groupe, à Bienne (Suisse). La société s'était étendue sur deux étages au début de la décennie, elle en occupe trois à compter de 2003 car elle se charge également de la distribution des montres neuves Ebel et Movado : le centre d'expédition se trouve au premier étage, le deuxième accueille la plateforme de distribution des composants pour le SAV (5 personnes), le troisième le SAV lui-même (6 horlogers, environ 2 000 montres réparées chaque année). Dans un second temps, elle libère le premier étage. Dissoute le 31 janvier 2016, elle est remplacée dans les locaux par une nouvelle structure, Movado France : quatre personnes y sont employées à des activités commerciales. Le premier étage est depuis avril 2014 occupé par un cabinet médical.

Période(s) principale(s) : 2e quart 20e siècle
Période(s) secondaire(s) : 3e quart 20e siècle
Dates : 1948 (daté par source)

Description

Le bâtiment, aux murs de béton enduit et formé de deux corps accolés, est coiffé par un toit à longs pans, croupes et tuiles mécaniques. Il comporte un sous-sol partiel, trois étages carrés et un étage de comble, desservis par un escalier dans-oeuvre tournant en béton et par un ascenseur ; un escalier droit métallique a été ajouté à l'extérieur contre la façade postérieure pour donner accès au premier étage. A l'exception du rez-de-chaussée, traité en façade à la manière d'un socle massif, il est largement éclairé par de vastes baies d'atelier. Une terrasse en béton protège le petit corps d'entrée et, apparemment, l'extension sud-est.

Éléments descriptifs

Murs : béton, béton armé, enduit
Toit : tuile mécanique, béton en couverture
Étages : sous-sol, 3 étages carrés, étage de comble
Élévation : élévation à travées
Escaliers : escalier dans-oeuvre, escalier tournant à retours avec jour, en maçonnerie; escalier de distribution extérieur, escalier droit, en charpente métallique
Autres organes de circulations : ascenseur
Typologie : baie d'atelier
Energie utilisée : énergie électrique achetée

Sources documentaires

Documents d'archives

- **3 P 628 Cadastre de la commune de Villers-le-Lac, [1812-1977]**

3 P 628 Cadastre de la commune de Villers-le-Lac, 1817-1973
- 3 P 628 : Atlas parcellaire (18 feuilles), dessin (plume, lavis), par les géomètres du cadastre Vial et Girardier, 1817
- 3 P 628/1-2 : Registre des états de sections (1817 ?)
- 3 P 628/3-4 : Matrices cadastrales des propriétés bâties et non bâties, 1822-1910
- 3 P 628/5 : Matrice cadastrale des propriétés bâties, 1882-1910
- 3 P 628/10-12 : Matrice cadastrale des propriétés bâties, 1911-1973
Lieu de conservation : Archives départementales du Doubs, Besançon- Cote du document : 3 P 628

- **50 J 19 Syndicat des fabricants d'horlogerie de Besançon. Correspondance avec les fabricants, 1946-1968**

50 J 19 Syndicat des fabricants d'horlogerie de Besançon. Correspondance avec les fabricants, 1946-1968
Lieu de conservation : Archives départementales du Doubs, Besançon- Cote du document : 50 J 19

- **1 M 74 Immeuble Helier. Travaux, 1996**

1 M 74 Immeuble Helier. Travaux, 1996
Lieu de conservation : Archives communales, Villers-le-Lac- Cote du document : 1 M 74

Documents figurés

- **La fabrique de montres Herma Anguenot Frères, Villers-le-Lac (Doubs), 1949**

La fabrique de montres Herma Anguenot Frères, Villers-le-Lac (Doubs), photographie imprimée, par Curtit, s.d. [1949].
Publiée dans : L'Opinion économique et Financière, 2e année, n° 2, juillet 1949, p. 24. N° spécial consacré à la Franche-Comté.

• **Papier à en-tête de la société Herma, 1953**

Papier à en-tête de la société Herma, 1953

Lieu de conservation : Archives départementales du Doubs, Besançon- Cote du document : 50 J 19

• **Papier à en-tête de la société Anguenot Frères SA, 15 février 1965**

Papier à en-tête de la société Anguenot Frères SA, 15 février 1965

Lieu de conservation : Archives départementales du Doubs, Besançon- Cote du document : 50 J 19

• **Propriété de SCI Zodiaque. Rénovation et transformation immeuble commercial, 5 rue Pierre Berçot, 25130 Villers-le-Lac, 10 octobre 1988**

Propriété de SCI Zodiaque. Rénovation et transformation immeuble commercial, 5 rue Pierre Berçot, 25130 Villers-le-Lac, dessin (tirage), par l'architecte H. Kazemi (4 rue Fritz-Courvoisier, La Chaux-de-Fonds), 10 octobre 1988, échelle 1/50. En collaboration avec l'architecte H. Prillard à Morteau

- N° 01. Plan rez de chaussée inférieur. Centre commercial, 81,5 x 99,5 cm

- N° 02. Plan rez de chaussée supérieur [sic], 81,5 x 100 cm

- N° 03. Plan étage 1 [et] étage 2, 45 x 99,5 cm

- N° 04. Coupe [et] Façade sud, 50 x 125,5 cm

- N° 05. Coupe, 49,5 x 84 cm

- N° 06. Façade ouest, 49,5 x 84 cm

- N° 07. Façade nord [et] est, 50 x 126 cm

Lieu de conservation : Archives communales, Villers-le-Lac- Cote du document : 1 M 74

• **Commune de Villers-le-Lac. Immeuble C. Helier. Etat des lieux, 25 juin 1996**

Commune de Villers-le-Lac. Immeuble C. Helier. Etat des lieux, dessin (tirage), par Jean-Paul Jacquot, 25 juin 1996, échelle 1/50. Dessiné pour l'architecte Hubert Prillard (14 rue Victor Hugo, à Morteau)

- Plan du 1er étage, 34 x 93,5 cm

- Plan du 2ième étage, 37,5 x 87 cm

- Plan du 3ième étage, 37,5 x 87,5 cm

- Plan des combles [et] Coupe A-B, 51,5 x 86,5 cm

Lieu de conservation : Archives communales, Villers-le-Lac- Cote du document : 1 M 74

• **Commune de Villers-le-Lac. Projet de création du musée de la Montre. Plan du rez de chaussée. Etat existant, 23 juin 1997**

Commune de Villers-le-Lac. Projet de création du musée de la Montre. Plan du rez de chaussée. Etat existant, dessin (tirage), par Marie Faivre-Pierret, 23 juin 1997, 37,5 x 106 cm, 1/50. Dessiné pour l'architecte Hubert Prillard (14 rue Victor Hugo, à Morteau)

Lieu de conservation : Archives communales, Villers-le-Lac- Cote du document : 1 M 74

• **[Vue d'ensemble du village avec l'usine en construction], 1947 ou 1948**

[Vue d'ensemble du village avec l'usine en construction], carte postale, s.n., s.d. [1947 ou 1948], Janin éd.

Lieu de conservation : Collection particulière : Yves Droz, Villers-le-Lac

• **Frontière franco-suisse. 105 - Vue générale de Villers-le-Lac [depuis le sud], entre 1948 et 1952**

Frontière franco-suisse. 105 - Vue générale de Villers-le-Lac [depuis le sud], carte postale, par Janin, s.d. [entre 1948 et 1952], Editions Photo Janin à Maîche

Lieu de conservation : Collection particulière : Henri Ethalon, Les Ecorces

• **Album de photographies de l'usine et des ateliers de la société Herma, années 1960**

Album de photographies de l'usine et des ateliers de la société Herma, photographie, s.n., s.d. [années 1960], 24 tirages noir et blanc 18 x 24 cm collés sur carton

Lieu de conservation : Musée de l'Horlogerie, Morteau

Documents multimédias

- **Billod-Morel, Yves. Recherches généalogiques**

Billod-Morel, Yves. Recherches généalogiques. Accessibles en ligne sur le site de Geneanet : <http://gw.geneanet.org/>

- **Guichard, Jean-Marie. Recherches généalogiques**

Guichard, Jean-Marie. Recherches généalogiques. Accessibles en ligne sur le site de Geneanet : <http://gw.geneanet.org/>

- **Schröter, Andreas. [Mikrolisk, base de données des marques déposées horlogères], 1er quart 21e siècle**

Schröter, Andreas. [Mikrolisk, base de données des marques déposées horlogères]. - 1er quart 21e siècle. Accessible en ligne sur le site Mikrolisk (The horological trade mark index) à l'adresse : <http://www.mikrolisk.de/>

Bibliographie

- **Chambre française de l'Horlogerie. Annuaire 1972/1973, 1972**

Chambre française de l'Horlogerie. Annuaire 1972/1973. - Paris : CFH, 1972. III-177 p. ; 30 cm.

- **Finhor, Jaz et Cupillard-Rième s'unissent pour créer "Framelec", juillet-août 1978**

Finhor, Jaz et Cupillard-Rième s'unissent pour créer "Framelec". La France horlogère, n° 391, juillet-août 1978, p. 31.

- **Framelec qui réunit désormais Jaz, Finhor, Cupillard-Rième disposera de moyens puissants pour affronter la concurrence mondiale et développer la technologie française des montres à quartz, octobre 1978**

Framelec qui réunit désormais Jaz, Finhor, Cupillard-Rième disposera de moyens puissants pour affronter la concurrence mondiale et développer la technologie française des montres à quartz. La France horlogère, n° 393, octobre 1978, p. 191-196 : ill.

- **Hauser, Jean-François. Ebel sort de sa réserve à Villers-le-Lac, 11 décembre 2006**

Hauser, Jean-François. Ebel sort de sa réserve à Villers-le-Lac. C'est à dire, n° 117, 11 décembre 2006, p. 35 : ill.

- **Herma a fêté son centenaire à la foire de Bâle, juin 1981**

Herma a fêté son centenaire à la foire de Bâle. La France horlogère, n° 423, juin 1981, p. 170-172 : ill.

- **Jaz - Colmar, un creuset de l'électronique horlogère, mars 1976**

Jaz - Colmar, un creuset de l'électronique horlogère. La France horlogère, n° 365, mars 1976, p. 196-199 : ill.

- **A l'occasion du centenaire Herma. Une interview exclusive de M. Jean-Paul Raffelli, avril 1981**

A l'occasion du centenaire Herma. Une interview exclusive de M. Jean-Paul Raffelli. La France horlogère, n° 521, avril 1981, p. 261-262 : ill.

- **Les pionniers de l'horlogerie à Villers-le-Lac, 2e semestre 1988**

Les pionniers de l'horlogerie à Villers-le-Lac. Horlogerie ancienne, Revue de l'Association française des Amateurs d'Horlogerie ancienne, n° 24, 2e semestre 1988, p. 37-53 : ill.

- **Robert Anguenot, ambassadeur de l'horlogerie française, 2 juin 2016**

Robert Anguenot, ambassadeur de l'horlogerie française. L'Est républicain, édition du Doubs, jeudi 2 juin 2016, ill.

- **Ville de Lac-ou-Villers (Doubs) : Guide et souvenir de l'exposition horlogère et artisanale organisée par les élèves des cours du soir du 6 au 14 mai 1944, 1944**

Ville de Lac-ou-Villers (Doubs) : Guide et souvenir de l'exposition horlogère et artisanale organisée par les élèves des cours du soir du 6 au 14 mai 1944. - Morteau : Impr. André Genre, 1944. 36 p. ; 20 cm.
Lieu de conservation : Collection particulière : Jean-Claude Vuez, Villers-le-Lac

Témoignages oraux

- **Droz Yves (témoignage oral)**

Droz Yves, collectionneur de pièces horlogères et fondateur du Musée de la Montre, Villers-le-Lac

- **Lambert Jean-Pierre (témoignage oral)**

Lambert Jean-Pierre, descendant d'une famille d'horlogers, Villers-le-Lac

- **Vuez Jean-Claude (témoignage oral)**

Vuez Jean-Claude, descendant d'une famille d'horlogers, historien de la société Parrenin, Villers-le-Lac

Informations complémentaires

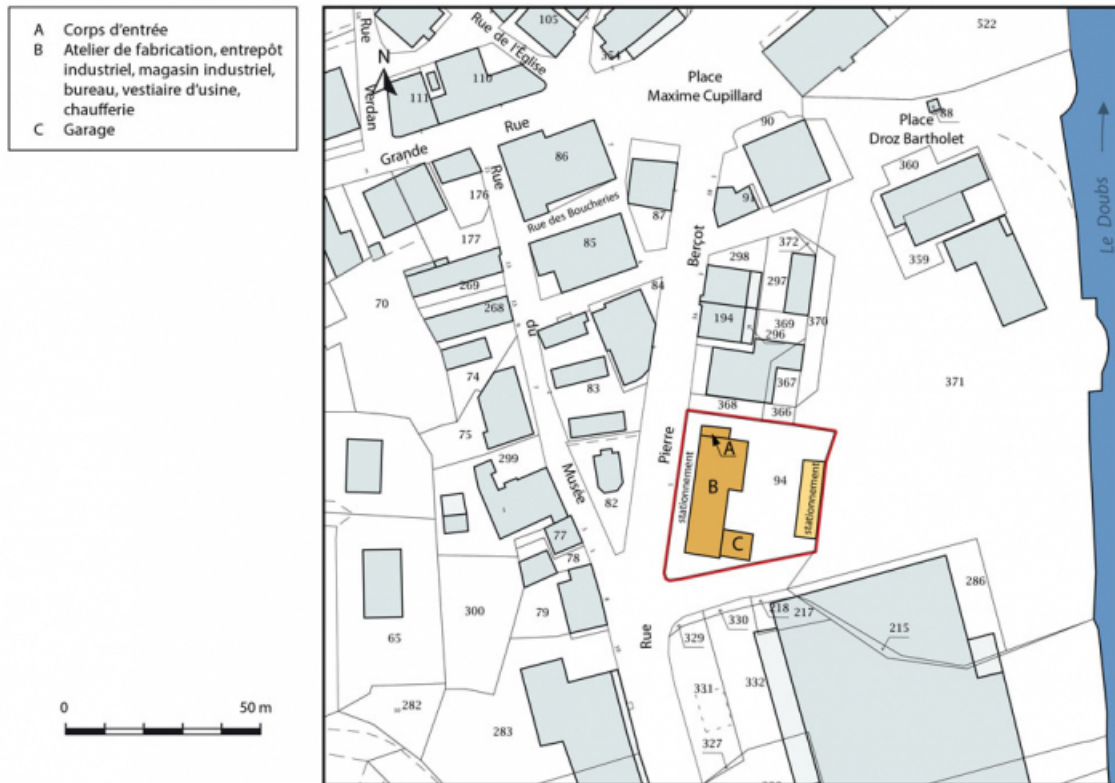
Thématiques : patrimoine industriel du Doubs

Aire d'étude et canton : Pays horloger (le)

Dénomination : usine d'horlogerie

Parties constituantes non étudiées : atelier de fabrication, bureau, chaufferie, entrepôt industriel, magasin industriel, vestiaire d'usine, stationnement, garage

© Région Bourgogne-Franche-Comté, Inventaire du patrimoine



Plan-masse et de situation.

25, Villers-le-Lac, 5 rue Pierre Berçot

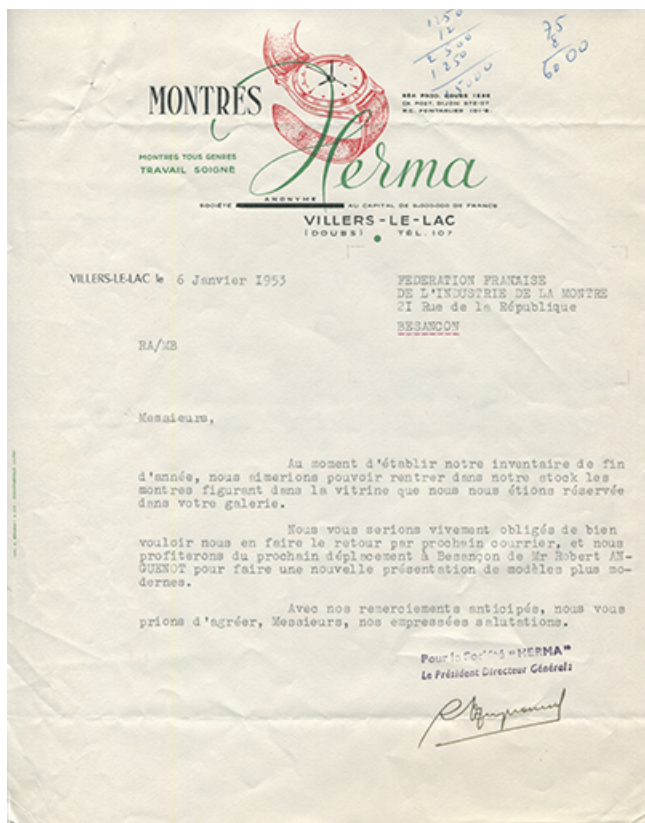
N° de l'illustration : 20162501494NUDA

Date : 2016

Auteur : Mathias Papigny

Reproduction soumise à autorisation du titulaire des droits d'exploitation

© Région Bourgogne-Franche-Comté, Inventaire du patrimoine



Papier à en-tête de la société Herma, 6 janvier 1953.
25, Villers-le-Lac, 5 rue Pierre Berçot

Source :

Papier à en-tête de la société Herma, 1953

Lieu de conservation : Archives départementales du Doubs, Besançon - Cote du document : 50 J 19

N° de l'illustration : 20182500002NUC4A

Date : 2018

Auteur : Mathias Papigny

Reproduction soumise à autorisation du titulaire des droits d'exploitation

© Région Bourgogne-Franche-Comté, Inventaire du patrimoine

N° 0022

MONTRES
MONTRES TOUT GENRES
TRAVAIL SOIGNE

Herma

S.A.R.L. AU CAPITAL DE 200000 FRANCS
VILLERS-LE-LAC
(DOUBS) TEL. 107

VILLERS-LE-LAC, le 26 février 1953

0/c.

Fédération de l'Industrie
de la Montre
21, rue de la République
BESANCON (Doubs)

Soumission :
consentie par _____
pour les marchandises désignées ci-dessous.

26 $\frac{1}{2}$	I	cal.8 3/4 carr.cambrée plaq.rd acier mt et bte suisses seconde centrale incabloc	6.750
26 $\frac{1}{2}$	I	cal.8 3/4 ronde pun.plaq.rd acier mt et bte suisses seconde centrale incabloc	6.480
51 $\frac{1}{2}$	I	cal.5 1/4 mt suisse plaqué or laminé 20 microns	6.150
35 $\frac{1}{2}$	I	cal.10 1/2 étanche à vispun.plaqué or laminé rd acier mt suisse seconde centrale incabloc	7.530
36 $\frac{1}{2}$	I	cal.5 1/4 ronde à gds mt suisse plaqué or laminé	6.540
			33.450

Annexe: une plaque publicitaire, 5 supports de montres;

NOTA. La facture définitive, sans adhésive par la Société HERMA des déductions de son chiffre qui devra être retournée dans les huit jours. Selon le total de la soumission pourra être déduite.

Papier à en-tête de la société Herma, 26 février 1953.

25, Villers-le-Lac, 5 rue Pierre Berçot

Source :

Papier à en-tête de la société Herma, 1953

Lieu de conservation : Archives départementales du Doubs, Besançon - Cote du document : 50 J 19

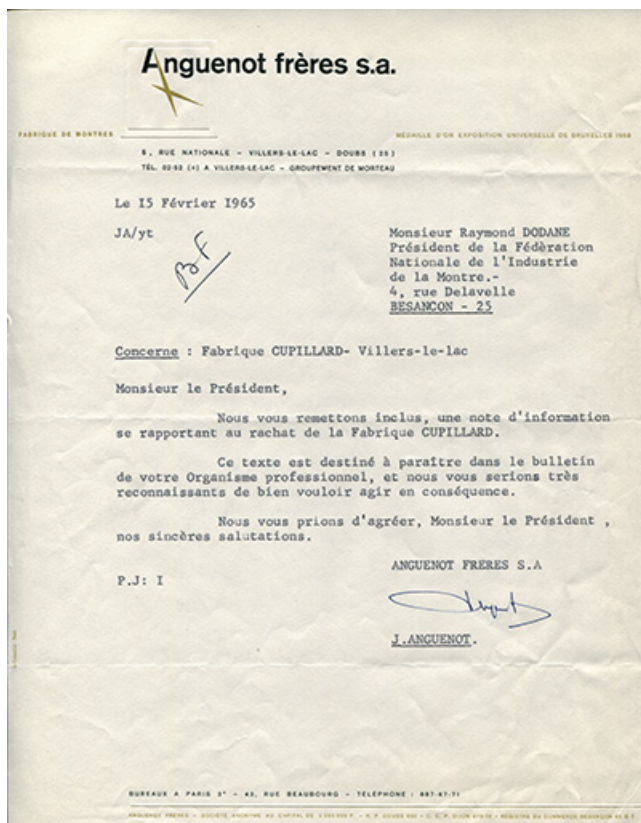
N° de l'illustration : 20182500004NUC4A

Date : 2018

Auteur : Mathias Papigny

Reproduction soumise à autorisation du titulaire des droits d'exploitation

© Région Bourgogne-Franche-Comté, Inventaire du patrimoine



Papier à en-tête de la société Anguenot Frères SA, 15 février 1965.
25, Villers-le-Lac, 5 rue Pierre Berçot

Source :

Papier à en-tête de la société Anguenot Frères SA, 15 février 1965

Lieu de conservation : Archives départementales du Doubs, Besançon - Cote du document : 50 J 19

N° de l'illustration : 20182500006NUC4A

Date : 2018

Auteur : Mathias Papigny

Reproduction soumise à autorisation du titulaire des droits d'exploitation

© Région Bourgogne-Franche-Comté, Inventaire du patrimoine



Frontière franco-suisse. 105 - Vue générale de Villers-le-Lac [depuis le sud], entre 1948 et 1952. Le bâtiment rehaussé est visible au centre droit de l'image.

25, Villers-le-Lac

Source :

Frontière franco-suisse. 105 - Vue générale de Villers-le-Lac [depuis le sud], carte postale, par Janin, s.d. [entre 1948 et 1952], Editions Photo Janin à Maïche

Lieu de conservation : Collection particulière : Henri Ethalon, Les Ecorces

N° de l'illustration : 20162500525NUC2A

Date : 2016

Auteur : Mathias Papigny

Reproduction soumise à autorisation du titulaire des droits d'exploitation

© Région Bourgogne-Franche-Comté, Inventaire du patrimoine



La fabrique de montres Herma Anguenot Frères, Villers-le-Lac (Doubs), 1949
25, Villers-le-Lac, 5 rue Pierre Berçot

Source :

La fabrique de montres Herma Anguenot Frères, Villers-le-Lac (Doubs), photographie imprimée, par Curtit, s.d. [1949]. Publiée dans : *L'Opinion économique et Financière*, 2e année, n° 2, juillet 1949, p. 24. N° spécial consacré à la Franche-Comté.

N° de l'illustration : 20142500336NUC4A

Date : 2014

Auteur : Sonia Dourlot

Reproduction soumise à autorisation du titulaire des droits d'exploitation

© Région Bourgogne-Franche-Comté, Inventaire du patrimoine



Façade antérieure, de trois quarts gauche, années 1960.
25, Morteau, 17 rue de la Glapigney

Source :

Album de photographies de l'usine et des ateliers de la société Herma, photographie, s.n., s.d. [années 1960], 24 tirages noir et blanc 18 x 24 cm collés sur carton
Lieu de conservation : Musée de l'Horlogerie, Morteau

N° de l'illustration : 20182500775NUC4A

Date : 2018

Auteur : Sonia Dourlot

Reproduction soumise à autorisation du titulaire des droits d'exploitation

© Région Bourgogne-Franche-Comté, Inventaire du patrimoine



Façades antérieure et latérale gauche, années 1960.

25, Villers-le-Lac, 5 rue Pierre Berçot

Source :

Album de photographies de l'usine et des ateliers de la société Herma, photographie, s.n., s.d. [années 1960], 24 tirages noir et blanc 18 x 24 cm collés sur carton

Lieu de conservation : Musée de l'Horlogerie, Morteau

N° de l'illustration : 20182500776NUC4A

Date : 2018

Auteur : Sonia Dourlot

Reproduction soumise à autorisation du titulaire des droits d'exploitation

© Région Bourgogne-Franche-Comté, Inventaire du patrimoine



Façades postérieure et latérale droite, années 1960.
25, Villers-le-Lac, 5 rue Pierre Berçot

Source :

Album de photographies de l'usine et des ateliers de la société Herma, photographie, s.n., s.d. [années 1960], 24 tirages noir et blanc 18 x 24 cm collés sur carton
Lieu de conservation : Musée de l'Horlogerie, Morteau

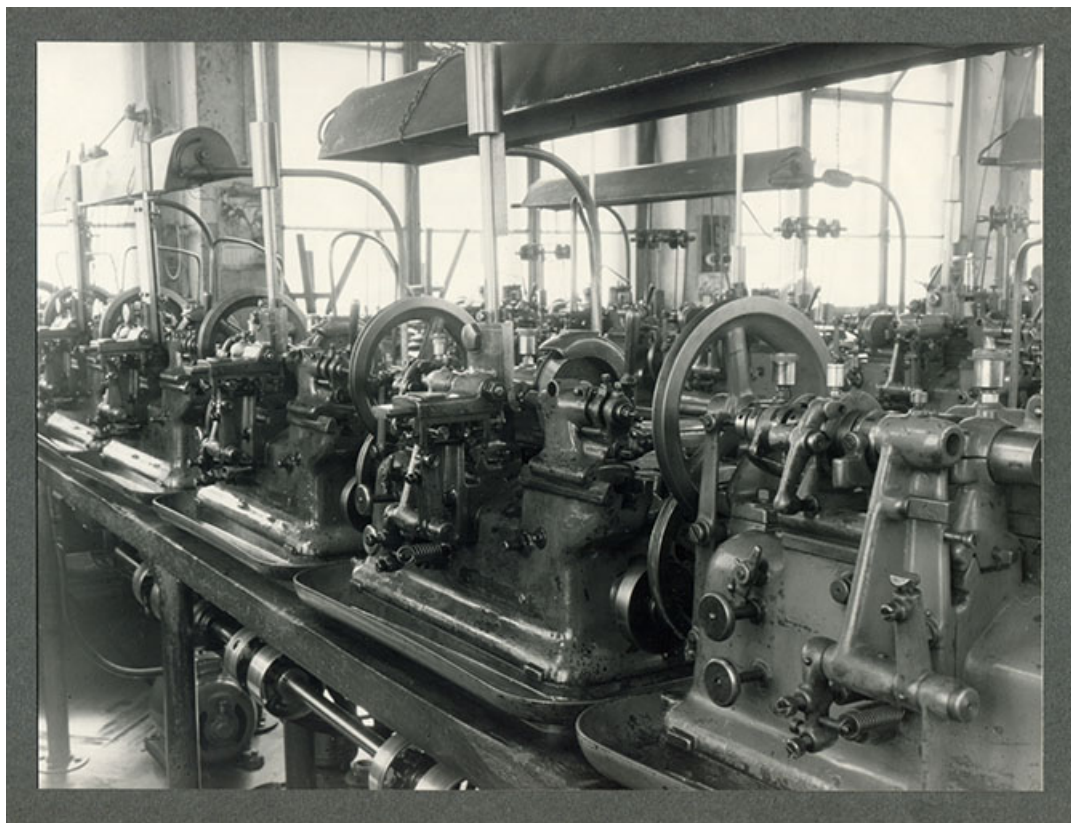
N° de l'illustration : 20182500777NUC4A

Date : 2018

Auteur : Sonia Dourlot

Reproduction soumise à autorisation du titulaire des droits d'exploitation

© Région Bourgogne-Franche-Comté, Inventaire du patrimoine



Machines de l'atelier de mécanique, années 1960.

25, Villers-le-Lac, 5 rue Pierre Berçot

Source :

Album de photographies de l'usine et des ateliers de la société Herma, photographie, s.n., s.d. [années 1960], 24 tirages noir et blanc 18 x 24 cm collés sur carton

Lieu de conservation : Musée de l'Horlogerie, Morteau

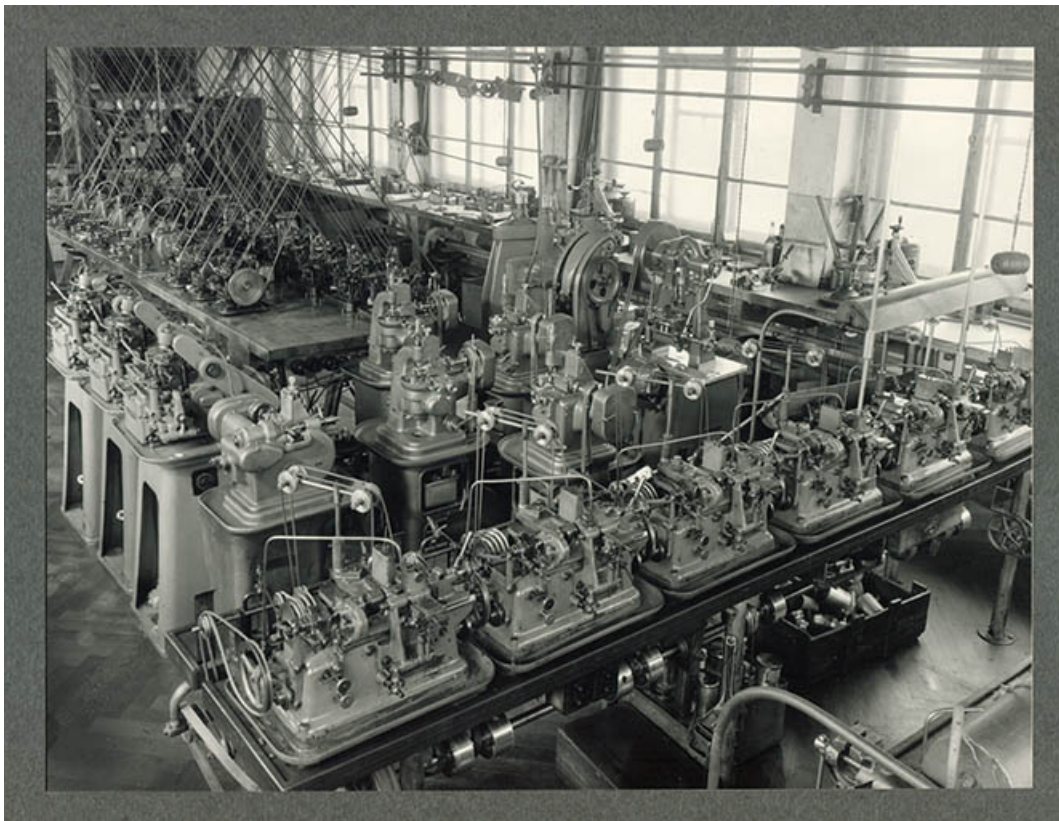
N° de l'illustration : 20182500778NUC4A

Date : 2018

Auteur : Sonia Dourlot

Reproduction soumise à autorisation du titulaire des droits d'exploitation

© Région Bourgogne-Franche-Comté, Inventaire du patrimoine



Intérieur de l'atelier de mécanique, années 1960.

25, Villers-le-Lac, 5 rue Pierre Berçot

Source :

Album de photographies de l'usine et des ateliers de la société Herma, photographie, s.n., s.d. [années 1960], 24 tirages noir et blanc 18 x 24 cm collés sur carton

Lieu de conservation : Musée de l'Horlogerie, Morteau

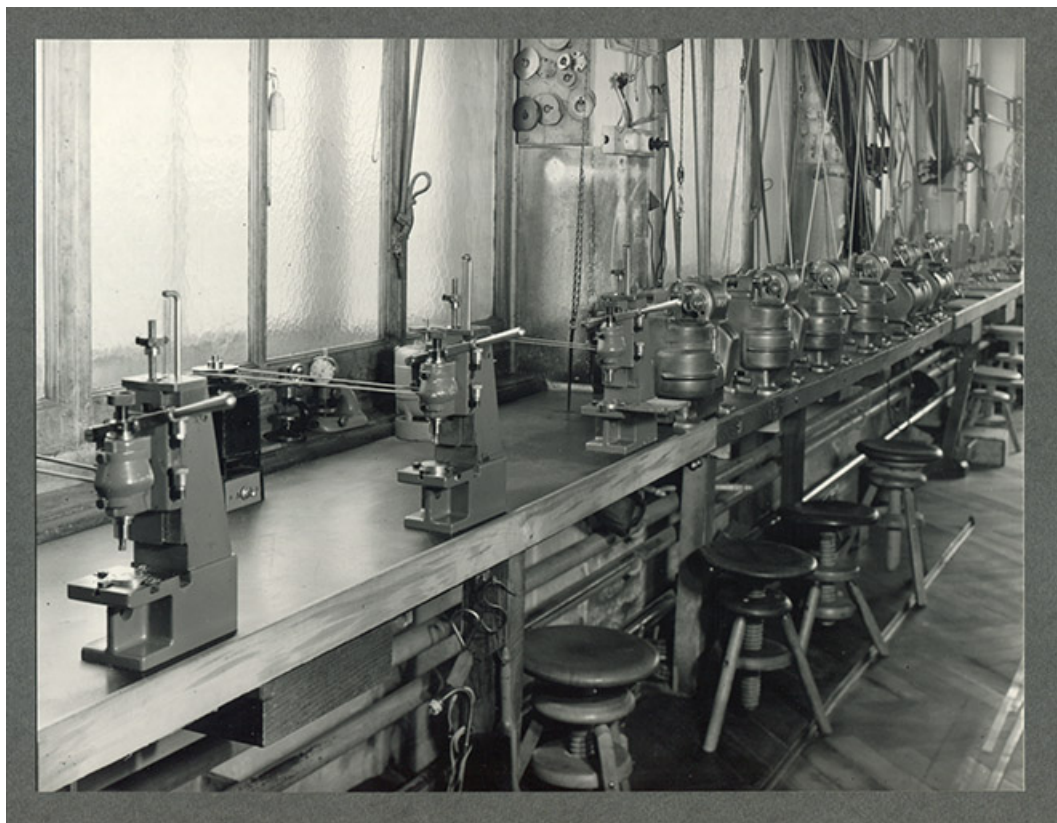
N° de l'illustration : 20182500779NUC4A

Date : 2018

Auteur : Sonia Dourlot

Reproduction soumise à autorisation du titulaire des droits d'exploitation

© Région Bourgogne-Franche-Comté, Inventaire du patrimoine



Perceuses d'établi, années 1960.
25, Villers-le-Lac, 5 rue Pierre Berçot

Source :

Album de photographies de l'usine et des ateliers de la société Herma, photographie, s.n., s.d. [années 1960], 24 tirages noir et blanc 18 x 24 cm collés sur carton
Lieu de conservation : Musée de l'Horlogerie, Morteau

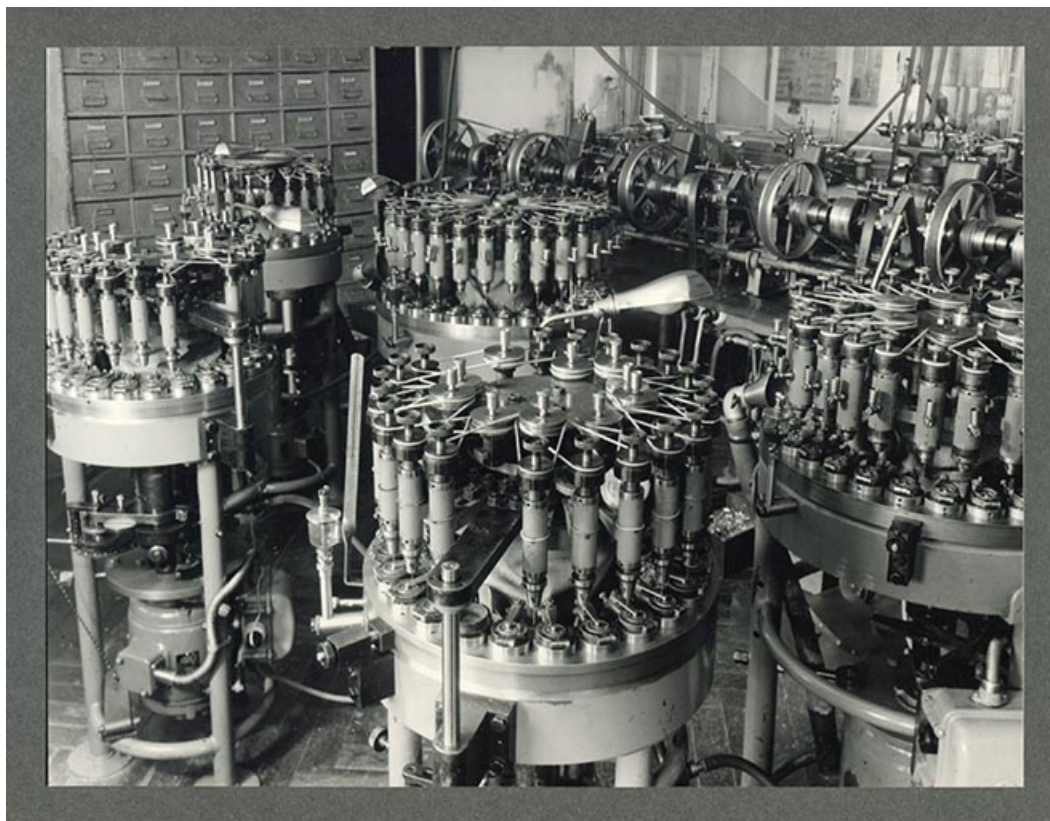
N° de l'illustration : 20182500780NUC4A

Date : 2018

Auteur : Sonia Dourlot

Reproduction soumise à autorisation du titulaire des droits d'exploitation

© Région Bourgogne-Franche-Comté, Inventaire du patrimoine



Machines à percer multibroches, années 1960.

25, Villers-le-Lac, 5 rue Pierre Berçot

Source :

Album de photographies de l'usine et des ateliers de la société Herma, photographie, s.n., s.d. [années 1960], 24 tirages noir et blanc 18 x 24 cm collés sur carton

Lieu de conservation : Musée de l'Horlogerie, Morteau

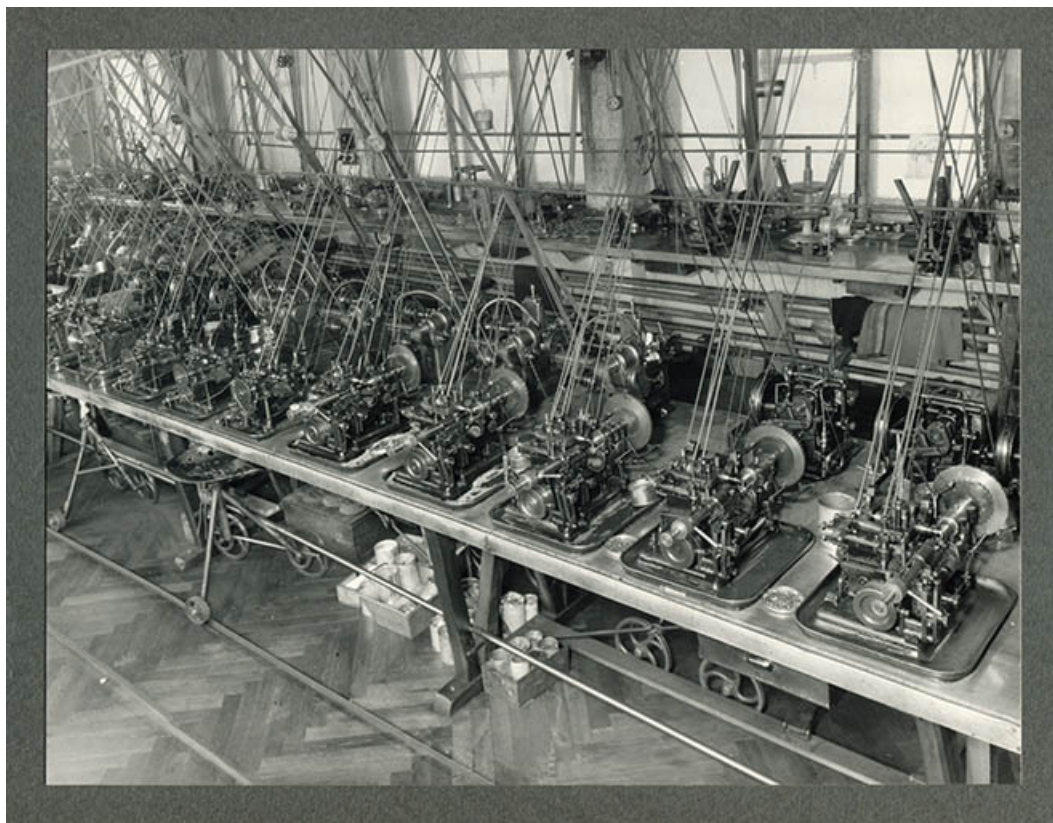
N° de l'illustration : 20182500781NUC4A

Date : 2018

Auteur : Sonia Dourlot

Reproduction soumise à autorisation du titulaire des droits d'exploitation

© Région Bourgogne-Franche-Comté, Inventaire du patrimoine



Machines à fraiser d'établi, années 1960.

25, Villers-le-Lac, 5 rue Pierre Berçot

Source :

Album de photographies de l'usine et des ateliers de la société Herma, photographie, s.n., s.d. [années 1960], 24 tirages noir et blanc 18 x 24 cm collés sur carton

Lieu de conservation : Musée de l'Horlogerie, Morteau

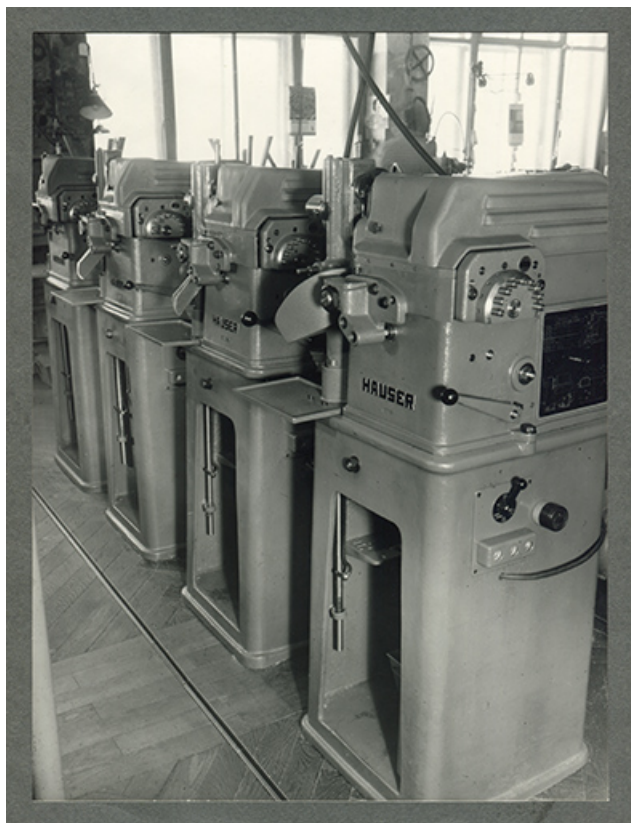
N° de l'illustration : 20182500782NUC4A

Date : 2018

Auteur : Sonia Dourlot

Reproduction soumise à autorisation du titulaire des droits d'exploitation

© Région Bourgogne-Franche-Comté, Inventaire du patrimoine



Machines à fraiser (contourneuses) Hauser, années 1960.
25, Villers-le-Lac, 5 rue Pierre Berçot

Source :

Album de photographies de l'usine et des ateliers de la société Herma, photographie, s.n., s.d. [années 1960], 24 tirages noir et blanc 18 x 24 cm collés sur carton
Lieu de conservation : Musée de l'Horlogerie, Morteau

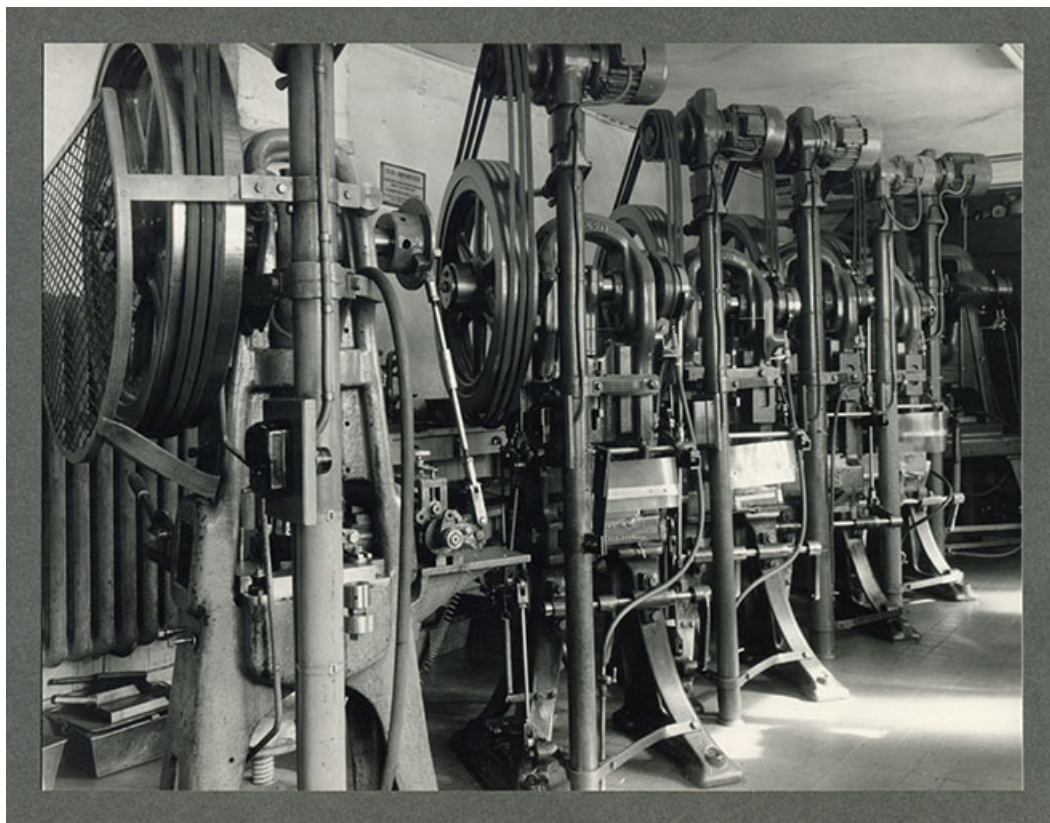
N° de l'illustration : 20182500783NUC4A

Date : 2018

Auteur : Sonia Dourlot

Reproduction soumise à autorisation du titulaire des droits d'exploitation

© Région Bourgogne-Franche-Comté, Inventaire du patrimoine



Presses à balancier, années 1960.
25, Villers-le-Lac, 5 rue Pierre Berçot

Source :

Album de photographies de l'usine et des ateliers de la société Herma, photographie, s.n., s.d. [années 1960], 24 tirages noir et blanc 18 x 24 cm collés sur carton
Lieu de conservation : Musée de l'Horlogerie, Morteau

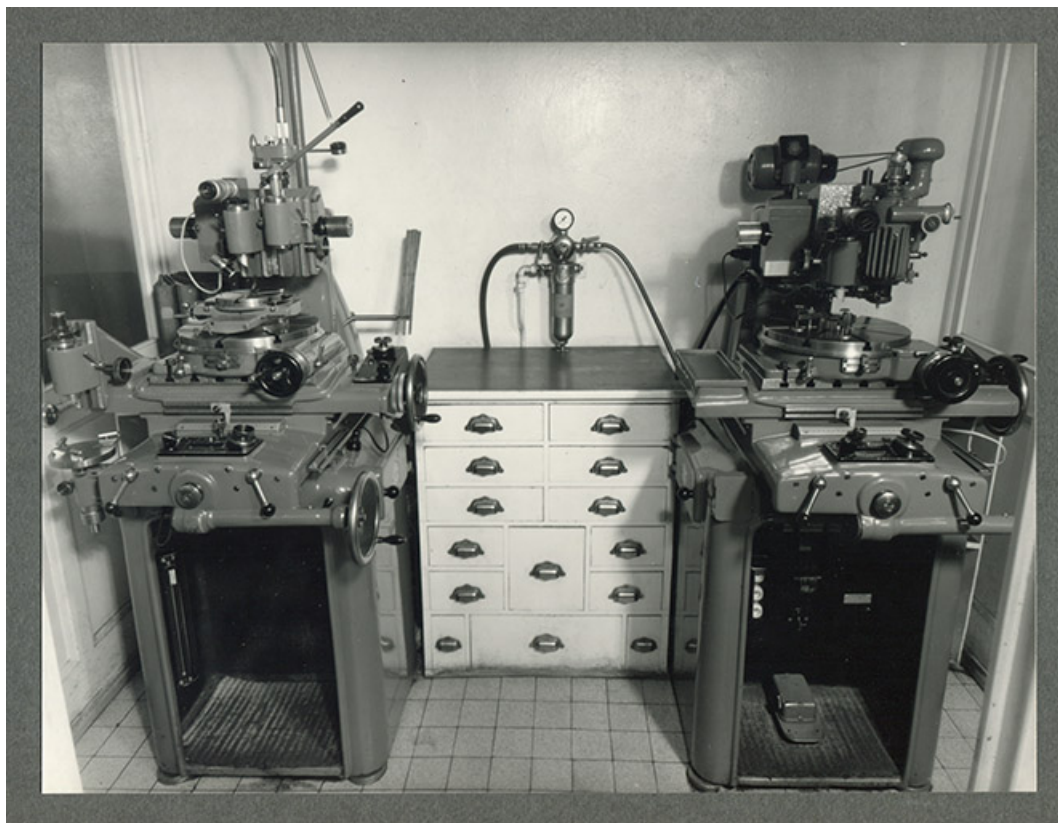
N° de l'illustration : 20182500784NUC4A

Date : 2018

Auteur : Sonia Dourlot

Reproduction soumise à autorisation du titulaire des droits d'exploitation

© Région Bourgogne-Franche-Comté, Inventaire du patrimoine



Atelier de métrologie : machines à contrôler, années 1960.

25, Villers-le-Lac, 5 rue Pierre Berçot

Source :

Album de photographies de l'usine et des ateliers de la société Herma, photographie, s.n., s.d. [années 1960], 24 tirages noir et blanc 18 x 24 cm collés sur carton

Lieu de conservation : Musée de l'Horlogerie, Morteau

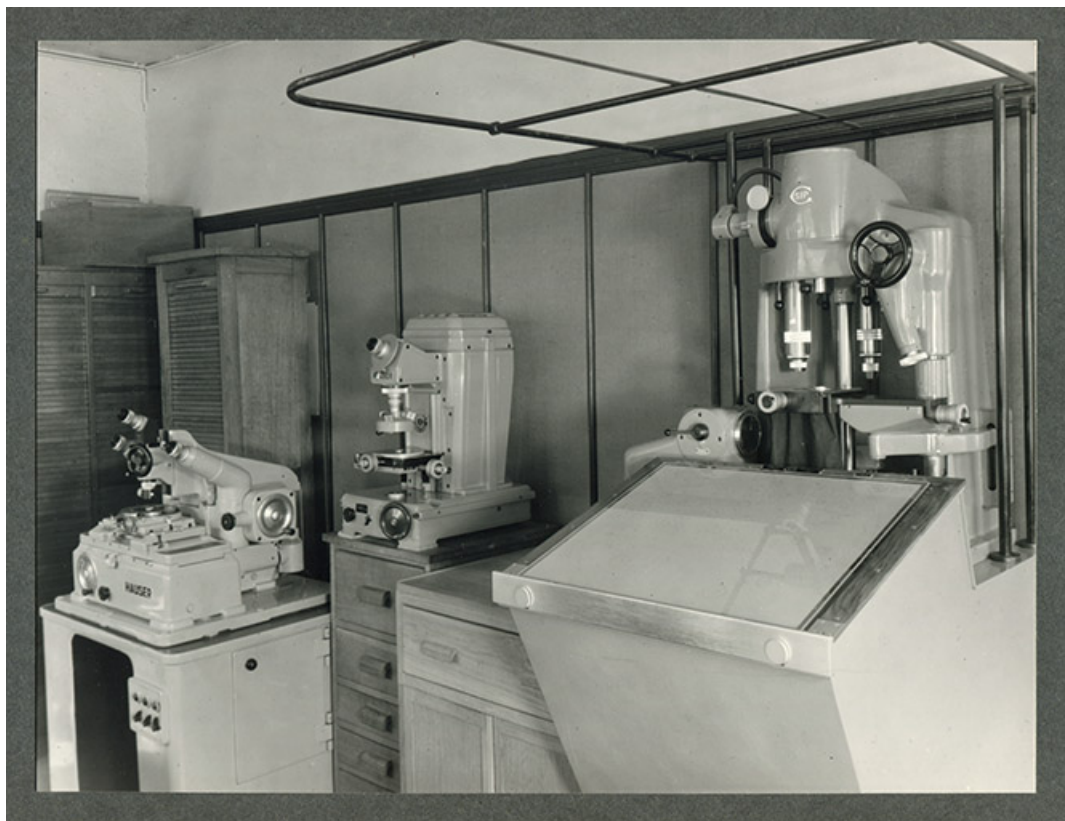
N° de l'illustration : 20182500785NUC4A

Date : 2018

Auteur : Sonia Dourlot

Reproduction soumise à autorisation du titulaire des droits d'exploitation

© Région Bourgogne-Franche-Comté, Inventaire du patrimoine



Atelier de métrologie : machines à contrôler, années 1960.

25, Villers-le-Lac, 5 rue Pierre Berçot

Source :

Album de photographies de l'usine et des ateliers de la société Herma, photographie, s.n., s.d. [années 1960], 24 tirages noir et blanc 18 x 24 cm collés sur carton

Lieu de conservation : Musée de l'Horlogerie, Morteau

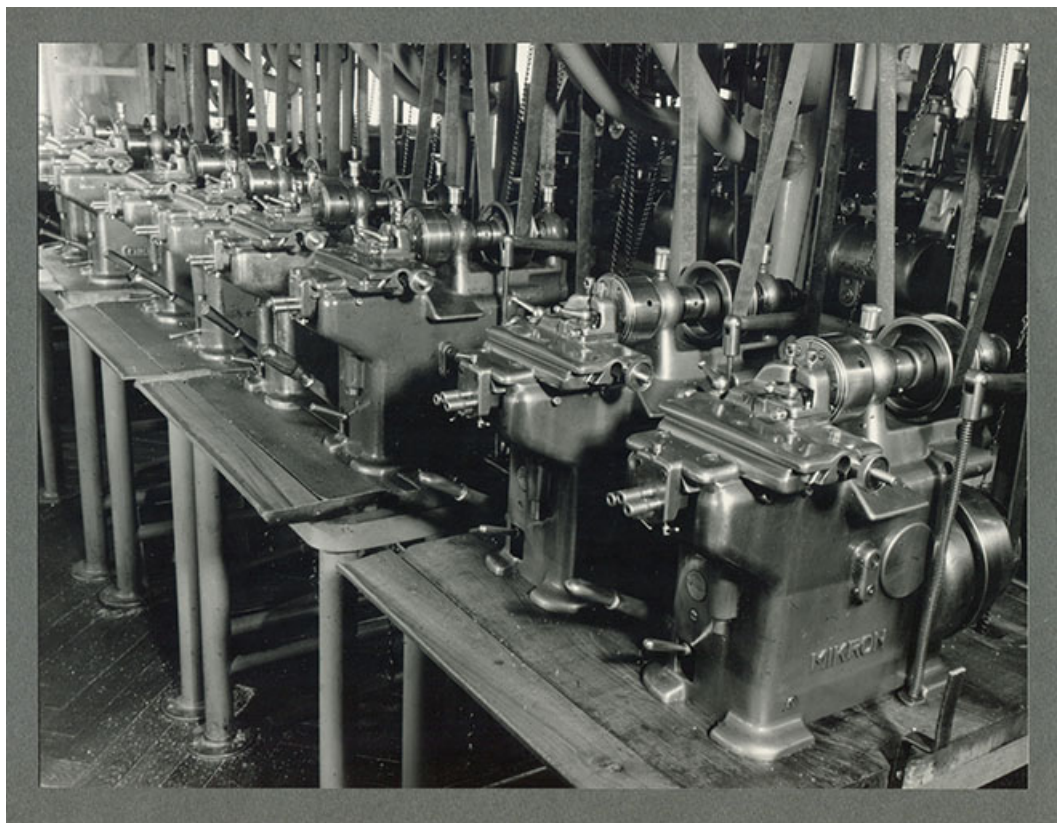
N° de l'illustration : 20182500786NUC4A

Date : 2018

Auteur : Sonia Dourlot

Reproduction soumise à autorisation du titulaire des droits d'exploitation

© Région Bourgogne-Franche-Comté, Inventaire du patrimoine



Machines d'établi de la société Mikron, années 1960.

25, Villers-le-Lac, 5 rue Pierre Berçot

Source :

Album de photographies de l'usine et des ateliers de la société Herma, photographie, s.n., s.d. [années 1960], 24 tirages noir et blanc 18 x 24 cm collés sur carton

Lieu de conservation : Musée de l'Horlogerie, Morteau

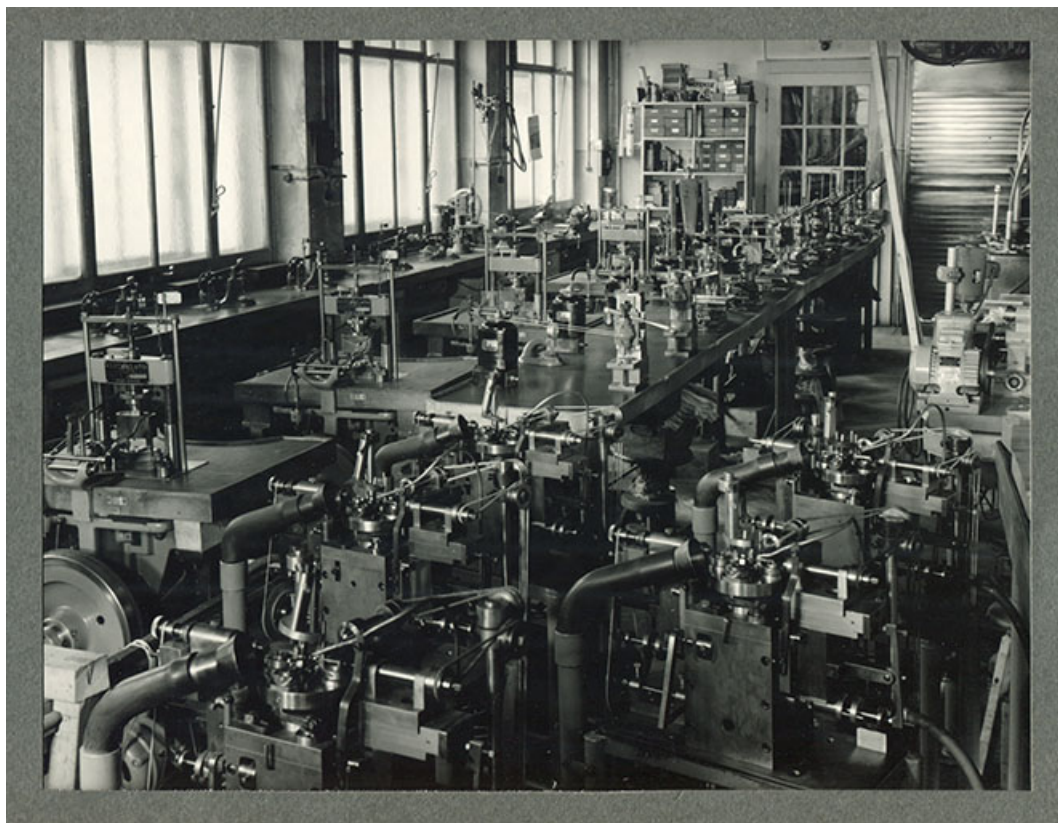
N° de l'illustration : 20182500787NUC4A

Date : 2018

Auteur : Sonia Dourlot

Reproduction soumise à autorisation du titulaire des droits d'exploitation

© Région Bourgogne-Franche-Comté, Inventaire du patrimoine



Intérieur d'atelier, années 1960.
25, Villers-le-Lac, 5 rue Pierre Berçot

Source :

Album de photographies de l'usine et des ateliers de la société Herma, photographie, s.n., s.d. [années 1960], 24 tirages noir et blanc 18 x 24 cm collés sur carton
Lieu de conservation : Musée de l'Horlogerie, Morteau

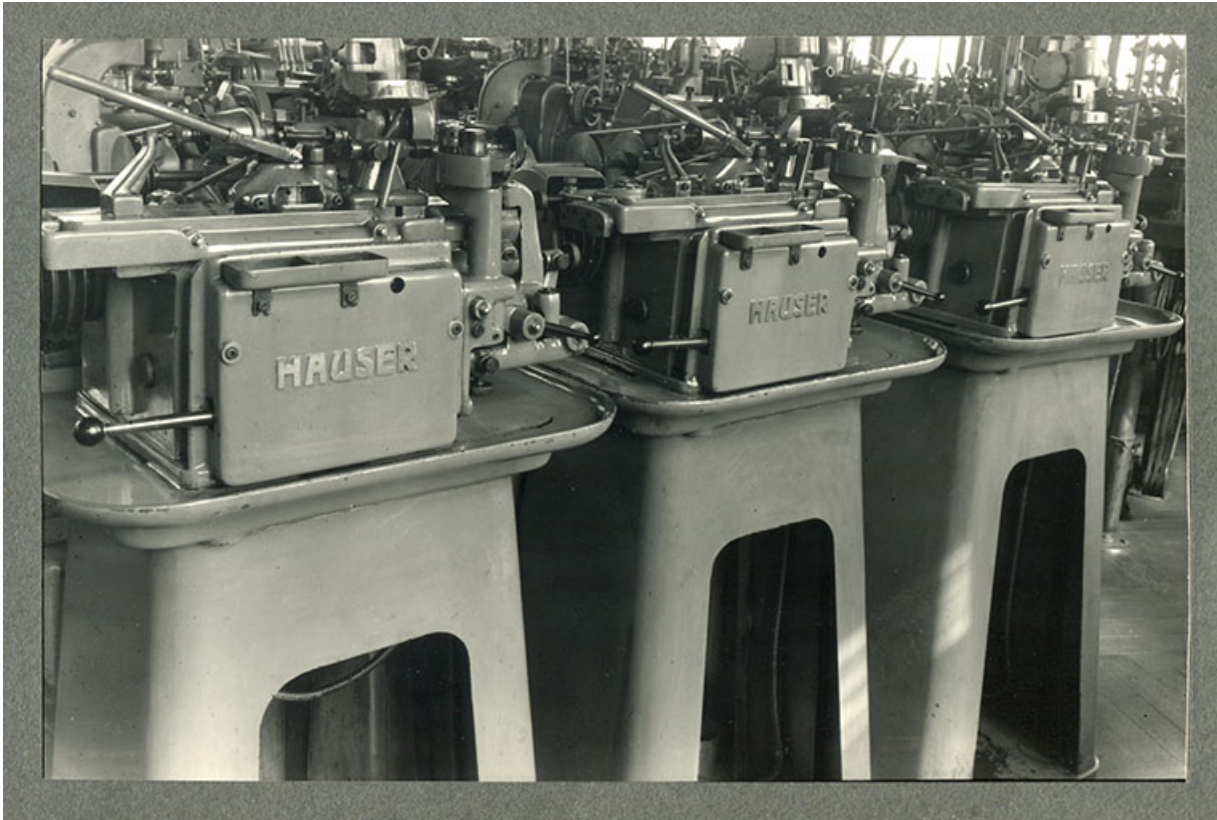
N° de l'illustration : 20182500788NUC4A

Date : 2018

Auteur : Sonia Dourlot

Reproduction soumise à autorisation du titulaire des droits d'exploitation

© Région Bourgogne-Franche-Comté, Inventaire du patrimoine



Machines de la société Hauser, années 1960.

25, Villers-le-Lac, 5 rue Pierre Berçot

Source :

Album de photographies de l'usine et des ateliers de la société Herma, photographie, s.n., s.d. [années 1960], 24 tirages noir et blanc 18 x 24 cm collés sur carton

Lieu de conservation : Musée de l'Horlogerie, Morteau

N° de l'illustration : 20182500789NUC4A

Date : 2018

Auteur : Sonia Dourlot

Reproduction soumise à autorisation du titulaire des droits d'exploitation

© Région Bourgogne-Franche-Comté, Inventaire du patrimoine



Ouvrière au travail, années 1960.
25, Villers-le-Lac, 5 rue Pierre Berçot

Source :

Album de photographies de l'usine et des ateliers de la société Herma, photographie, s.n., s.d. [années 1960], 24 tirages noir et blanc 18 x 24 cm collés sur carton
Lieu de conservation : Musée de l'Horlogerie, Morteau

N° de l'illustration : 20182500790NUC4A

Date : 2018

Auteur : Sonia Dourlot

Reproduction soumise à autorisation du titulaire des droits d'exploitation

© Région Bourgogne-Franche-Comté, Inventaire du patrimoine



Ouvrière au travail : marquage du cadran, années 1960.
25, Villers-le-Lac, 5 rue Pierre Berçot

Source :

Album de photographies de l'usine et des ateliers de la société Herma, photographie, s.n., s.d. [années 1960], 24 tirages noir et blanc 18 x 24 cm collés sur carton
Lieu de conservation : Musée de l'Horlogerie, Morteau

N° de l'illustration : 20182500791NUC4A

Date : 2018

Auteur : Sonia Dourlot

Reproduction soumise à autorisation du titulaire des droits d'exploitation

© Région Bourgogne-Franche-Comté, Inventaire du patrimoine



Ouvrière au travail : chassage de rubis (?), années 1960.
25, Villers-le-Lac, 5 rue Pierre Berçot

Source :

Album de photographies de l'usine et des ateliers de la société Herma, photographie, s.n., s.d. [années 1960], 24 tirages noir et blanc 18 x 24 cm collés sur carton
Lieu de conservation : Musée de l'Horlogerie, Morteau

N° de l'illustration : 20182500792NUC4A

Date : 2018

Auteur : Sonia Dourlot

Reproduction soumise à autorisation du titulaire des droits d'exploitation

© Région Bourgogne-Franche-Comté, Inventaire du patrimoine



Ouvrière au travail : machine à laver pour l'industrie horlogère Jema, années 1960.
25, Villers-le-Lac, 5 rue Pierre Berçot

Source :

Album de photographies de l'usine et des ateliers de la société Herma, photographie, s.n., s.d. [années 1960], 24 tirages noir et blanc 18 x 24 cm collés sur carton
Lieu de conservation : Musée de l'Horlogerie, Morteau

N° de l'illustration : 20182500793NUC4A

Date : 2018

Auteur : Sonia Dourlot

Reproduction soumise à autorisation du titulaire des droits d'exploitation

© Région Bourgogne-Franche-Comté, Inventaire du patrimoine



Atelier de montage de montres Herma, à Villers-le-Lac, années 1960.

Source :

Album de photographies de l'usine et des ateliers de la société Herma, photographie, s.n., s.d. [années 1960], 24 tirages noir et blanc 18 x 24 cm collés sur carton

Lieu de conservation : Musée de l'Horlogerie, Morteau

N° de l'illustration : 20182500794NUC4A

Date : 2018

Auteur : Sonia Dourlot

Reproduction soumise à autorisation du titulaire des droits d'exploitation

© Région Bourgogne-Franche-Comté, Inventaire du patrimoine



Technicien au travail sur un projecteur de profil Isoma, années 1960.
25, Villers-le-Lac, 5 rue Pierre Berçot

Source :

Album de photographies de l'usine et des ateliers de la société Herma, photographie, s.n., s.d. [années 1960], 24 tirages noir et blanc 18 x 24 cm collés sur carton
Lieu de conservation : Musée de l'Horlogerie, Morteau

N° de l'illustration : 20182500795NUC4A

Date : 2018

Auteur : Sonia Dourlot

Reproduction soumise à autorisation du titulaire des droits d'exploitation

© Région Bourgogne-Franche-Comté, Inventaire du patrimoine



Ouvrière au travail : réglage du balancier-spiral, années 1960.

25, Villers-le-Lac, 5 rue Pierre Berçot

Source :

Album de photographies de l'usine et des ateliers de la société Herma, photographie, s.n., s.d. [années 1960], 24 tirages noir et blanc 18 x 24 cm collés sur carton

Lieu de conservation : Musée de l'Horlogerie, Morteau

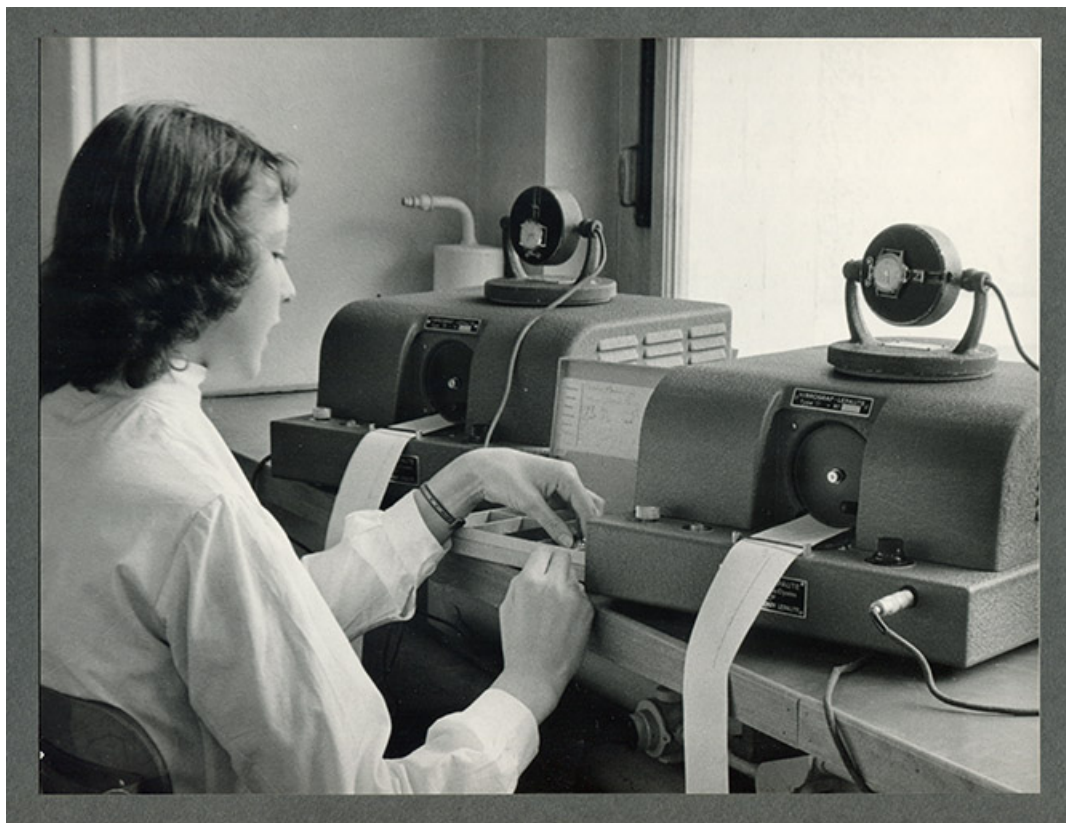
N° de l'illustration : 20182500796NUC4A

Date : 2018

Auteur : Sonia Dourlot

Reproduction soumise à autorisation du titulaire des droits d'exploitation

© Région Bourgogne-Franche-Comté, Inventaire du patrimoine



Ouvrière au travail : contrôle de marche au chronocomparateur (Vibrograf Lepaute), années 1960.
25, Villers-le-Lac, 5 rue Pierre Berçot

Source :

Album de photographies de l'usine et des ateliers de la société Herma, photographie, s.n., s.d. [années 1960], 24 tirages noir et blanc 18 x 24 cm collés sur carton
Lieu de conservation : Musée de l'Horlogerie, Morteau

N° de l'illustration : 20182500797NUC4A

Date : 2018

Auteur : Sonia Dourlot

Reproduction soumise à autorisation du titulaire des droits d'exploitation

© Région Bourgogne-Franche-Comté, Inventaire du patrimoine



Ouvrière au travail : contrôle de balanciers, années 1960.
25, Villers-le-Lac, 5 rue Pierre Berçot

Source :

Album de photographies de l'usine et des ateliers de la société Herma, photographie, s.n., s.d. [années 1960], 24 tirages noir et blanc 18 x 24 cm collés sur carton
Lieu de conservation : Musée de l'Horlogerie, Morteau

N° de l'illustration : 20182500798NUC4A

Date : 2018

Auteur : Sonia Dourlot

Reproduction soumise à autorisation du titulaire des droits d'exploitation

© Région Bourgogne-Franche-Comté, Inventaire du patrimoine



Ouvrière au travail, années 1960.
25, Villers-le-Lac, 5 rue Pierre Berçot

Source :

Album de photographies de l'usine et des ateliers de la société Herma, photographie, s.n., s.d. [années 1960], 24 tirages noir et blanc 18 x 24 cm collés sur carton

Lieu de conservation : Musée de l'Horlogerie, Morteau

N° de l'illustration : 20182500799NUC4A

Date : 2018

Auteur : Sonia Dourlot

Reproduction soumise à autorisation du titulaire des droits d'exploitation

© Région Bourgogne-Franche-Comté, Inventaire du patrimoine



Montres Herma. (Collection musée du Temps, Besançon).

25, Villers-le-Lac, 5 rue Pierre Berçot

N° de l'illustration : 20192500278NUC4A

Date : 2019

Auteur : Sonia Dourlot

Reproduction soumise à autorisation du titulaire des droits d'exploitation

© Région Bourgogne-Franche-Comté, Inventaire du patrimoine



Usine de montres Anguenot Frères - Herma, à Villers-le-Lac.
25, Villers-le-Lac

N° de l'illustration : 20162500987NUC4A

Date : 2016

Auteur : Sonia Dourlot

Reproduction soumise à autorisation du titulaire des droits d'exploitation

© Région Bourgogne-Franche-Comté, Inventaire du patrimoine



Façades postérieure et latérale gauche.

25, Villers-le-Lac, 5 rue Pierre Berçot

N° de l'illustration : 20162500988NUC4A

Date : 2016

Auteur : Sonia Dourlot

Reproduction soumise à autorisation du titulaire des droits d'exploitation

© Région Bourgogne-Franche-Comté, Inventaire du patrimoine



Façade antérieure, vue en contre-plongée.

25, Villers-le-Lac, 5 rue Pierre Berçot

N° de l'illustration : 20162500989NUC4A

Date : 2016

Auteur : Sonia Dourlot

Reproduction soumise à autorisation du titulaire des droits d'exploitation

© Région Bourgogne-Franche-Comté, Inventaire du patrimoine



Façade antérieure : inscription et baies du rez-de-chaussée.

25, Villers-le-Lac, 5 rue Pierre Berçot

N° de l'illustration : 20162500990NUC4A

Date : 2016

Auteur : Sonia Dourlot

Reproduction soumise à autorisation du titulaire des droits d'exploitation

© Région Bourgogne-Franche-Comté, Inventaire du patrimoine



Fenêtres d'atelier, à Villers-le-Lac.

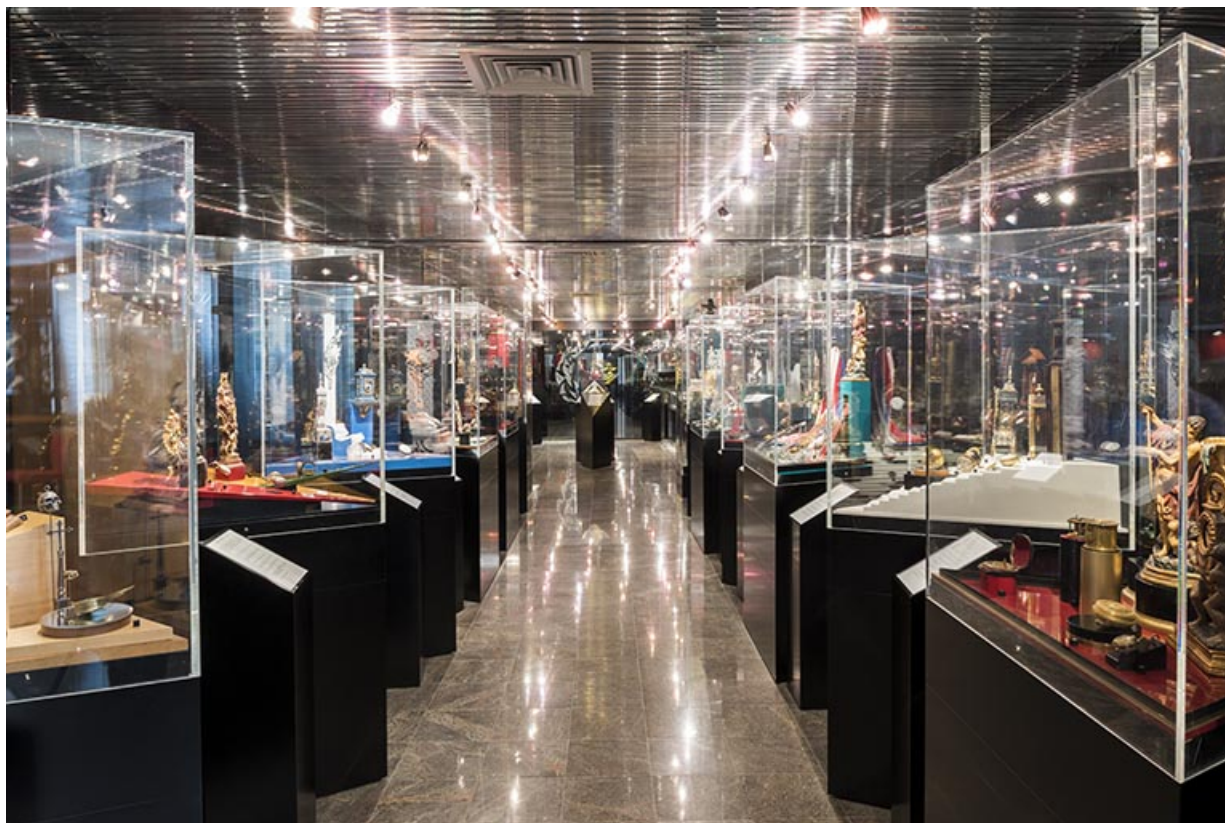
N° de l'illustration : 20162500991NUC4A

Date : 2016

Auteur : Sonia Dourlot

Reproduction soumise à autorisation du titulaire des droits d'exploitation

© Région Bourgogne-Franche-Comté, Inventaire du patrimoine



Musée : première salle.

25, Villers-le-Lac, 5 rue Pierre Berçot

N° de l'illustration : 20162500998NUC4A

Date : 2016

Auteur : Sonia Dourlot

Reproduction soumise à autorisation du titulaire des droits d'exploitation

© Région Bourgogne-Franche-Comté, Inventaire du patrimoine



Musée : deuxième salle.

25, Villers-le-Lac, 5 rue Pierre Berçot

N° de l'illustration : 20162500996NUC4A

Date : 2016

Auteur : Sonia Dourlot

Reproduction soumise à autorisation du titulaire des droits d'exploitation

© Région Bourgogne-Franche-Comté, Inventaire du patrimoine



Musée : deuxième salle. Machines pour la fabrication de l'échappement à cylindre.
25, Villers-le-Lac, 5 rue Pierre Berçot

N° de l'illustration : 20162500997NUC4A

Date : 2016

Auteur : Sonia Dourlot

Reproduction soumise à autorisation du titulaire des droits d'exploitation

© Région Bourgogne-Franche-Comté, Inventaire du patrimoine



Musée : troisième salle. Reconstitution d'un atelier d'horlogerie à domicile.
25, Villers-le-Lac, 5 rue Pierre Berçot

N° de l'illustration : 20162500992NUC4A

Date : 2016

Auteur : Sonia Dourlot

Reproduction soumise à autorisation du titulaire des droits d'exploitation

© Région Bourgogne-Franche-Comté, Inventaire du patrimoine



Musée : troisième salle. Reconstitution d'un atelier d'horlogerie à domicile.
25, Villers-le-Lac, 5 rue Pierre Berçot

N° de l'illustration : 20162500993NUC4A

Date : 2016

Auteur : Sonia Dourlot

Reproduction soumise à autorisation du titulaire des droits d'exploitation

© Région Bourgogne-Franche-Comté, Inventaire du patrimoine



Musée : troisième salle. Reconstitution d'un atelier d'horlogerie à domicile.
25, Villers-le-Lac, 5 rue Pierre Berçot

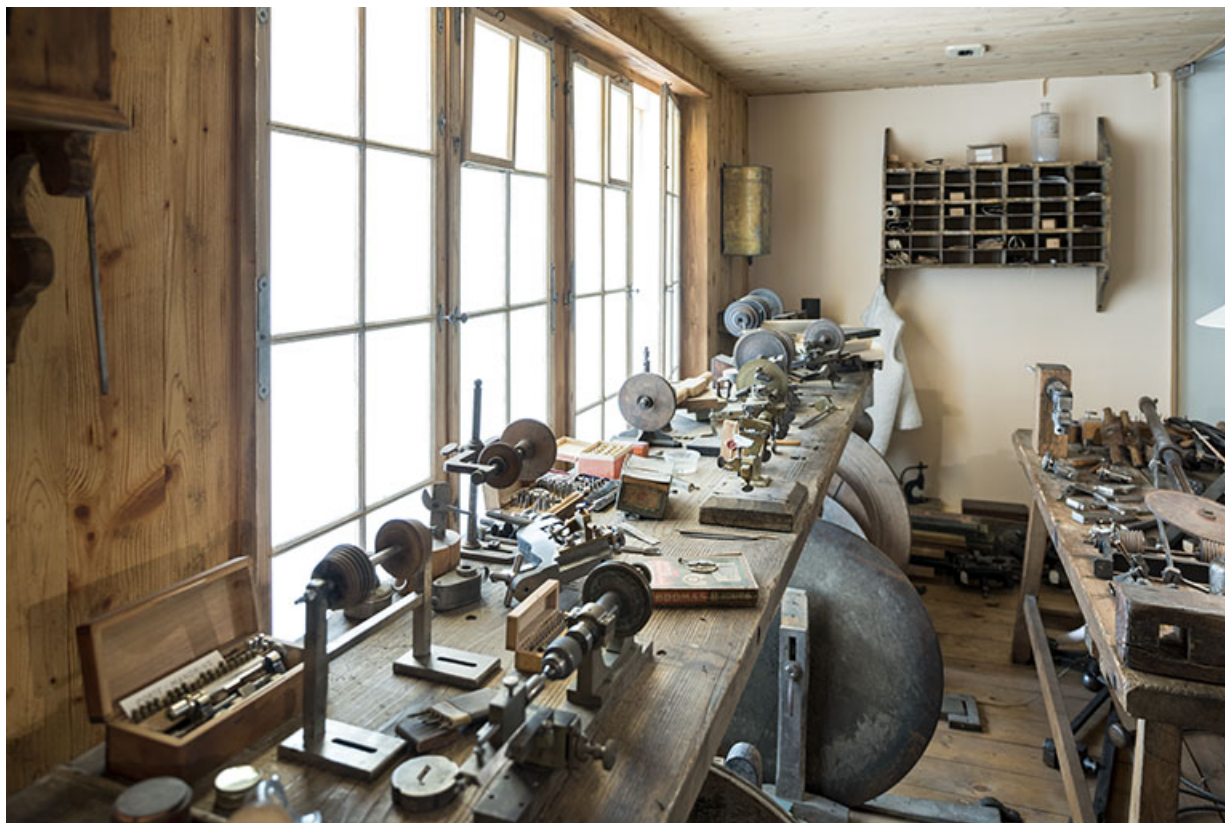
N° de l'illustration : 20162500994NUC4A

Date : 2016

Auteur : Sonia Dourlot

Reproduction soumise à autorisation du titulaire des droits d'exploitation

© Région Bourgogne-Franche-Comté, Inventaire du patrimoine



Musée : troisième salle. Reconstitution d'un atelier d'horlogerie à domicile.
25, Villers-le-Lac, 5 rue Pierre Berçot

N° de l'illustration : 20162500995NUC4A

Date : 2016

Auteur : Sonia Dourlot

Reproduction soumise à autorisation du titulaire des droits d'exploitation

© Région Bourgogne-Franche-Comté, Inventaire du patrimoine