

## SCIERIE DE SAINTE-ANNE, PUIS MAGASIN DE COMMERCE

Bourgogne-Franche-Comté, Doubs  
Maïche  
10 rue de la Gare, 1 rue des Combes, 20 rue Sainte-  
Anne

Dossier IA25001379 réalisé en 2013 revu en 2015

Auteur(s) : Laurent Poupard



### Historique

Le moulin et la scierie de Sainte-Anne sont créés vers 1898 pour profiter de l'électrification de Maïche, toute récente (1896). La matrice cadastrale donne comme premier propriétaire le banquier Gustave Perrier puis très rapidement le voiturier Eugène Servois, associé à un Bessot, qui lui ajoute vers 1903 une "fabrique de ciment" (ou une "fabrique de briques"). L'établissement est détruit par un incendie en 1911 et Servois ne reconstruit que la scierie, qui est acquise au début des années 1920 par Claude Desautel (marié à une dame Cretin), industriel à Saint-Laurent-sur-Saône (Ain). La maison, rebâtie vers 1923, passe durant la décennie suivante à la famille Bourdenet. La scierie, qui se développe, est de son côté reprise dans les années 1920 par François Cretin, auquel succèdent dans les années 1930 Edouard Glasson de Morteau (représenté par Joseph Cour) puis Robert Huot, de Vaucluse, qui désaffecte les bâtiments peu avant la deuxième guerre. La famille Huot-Marchand, avec notamment Robert et son père Auguste, est une famille d'industriels très active dans le milieu de la forêt et des scieries ; elle possède les scieries du moulin du Bas (commune de Cour-Saint-Maurice), du moulin du Milieu et de la Combe de Fondreau (Vaucluse), et celle de Battenans-Varin qu'Auguste a transformé en centrale hydroélectrique. Le bâtiment maïchois est par la suite réutilisé pour abriter le commerce de bricolage et d'électroménager La Penna. Un corps est ajouté en 1979 ou 1980 au sud-est, en retour d'équerre contre lui qui est rénové en 1995-1996 pour accueillir un office notarial et une agence immobilière. La maison, augmentée vers 1997 d'un garage au nord, sert de logement et de magasin de vente et réparation de cycles.

### Description

À l'exception des extensions postérieures à la deuxième guerre mondiale (en parpaings de béton, parfois laissés apparents), les bâtiments ont des murs en moellons calcaires enduits, avec essentage de planches sur les pignons. L'ancienne scierie est en rez-de-chaussée surélevée, portée par deux étages de soubassement et coiffée par un étage en surcroît. La maison comporte un sous-sol, un étage de soubassement, un rez-de-chaussée surélevé et un étage en surcroît. Les dessertes sont assurées par des escaliers dans-oeuvre tandis que deux escaliers extérieurs donnent accès au soubassement de la maison et qu'un escalier indépendant relie les niveaux du 2<sup>e</sup> étage de soubassement de la scierie et son rez-de-chaussée. Les toits sont à longs pans et pignons couverts, à l'exception des garages au nord de la maison et au nord-est de la scierie qui sont en appentis. La tuile mécanique est utilisée pour les couvertures.

### Éléments descriptifs

**Murs** : calcaire, béton, moellon, parpaing de béton, enduit, essentage de planches

**Toit** : tuile mécanique

**Étages** : 2 étages de soubassement, en rez-de-chaussée surélevé, étage en surcroît

**Élévation** : élévation à travées

**Escaliers** : escalier dans-oeuvre, escalier de distribution extérieur, en maçonnerie; escalier isolé, escalier droit, en maçonnerie

**Énergie utilisée** : énergie électrique achetée

### Sources documentaires

#### Documents d'archives

- Cadastre de la commune de Maïche [1812-1977]

Cadastré de la commune de Maïche [1812-1977]- Registre des états de sections (1812) - Matrices cadastrales des propriétés bâties et non bâties : Propriétés foncières [1826-1914] - Matrice cadastrale des propriétés bâties, 1883-1896 [1882-1910] - Matrice cadastrale des propriétés bâties [1911-1977]

Lieu de conservation : Archives communales, Maïche

• **Papier à en-tête de la société Servois et Bessot - Usine de Sainte-Anne, 1911**

Papier à en-tête de la société Servois et Bessot - Usine de Sainte-Anne, 1911

Lieu de conservation : Collection particulière : Jean-Marie Bessot, Maïche

## Documents figurés

• **Maïche. - La Rasse [et] Maïche. - Scierie électrique de Ste-Anne [montage de deux vues des scieries], fin 19e siècle - début 20e siècle (avant 1901)**

Maïche. - La Rasse [et] Maïche. - Scierie électrique de Ste-Anne [montage de deux vues des scieries], carte postale, par Ch. Simon, s.d. [fin 19e siècle - début 20e siècle, avant 1901], Phototypie A. Bergeret et Cie à Nancy. Publiée dans : Simonin, Michel ; Choulet, Jean-Marie. Maïche hier et aujourd'hui. - 1999, p. 92 (cet exemplaire porte la date 16 novembre 1901 au recto).

Lieu de conservation : Collection particulière : Henri Ethalon, Les Ecorces

• **179. La charrue dans les hautes montagnes du Doubs [moulin et scierie Servois avant l'incendie de 1911], limite 19e siècle 20e siècle (avant 1904)**

179. La charrue dans les hautes montagnes du Doubs [moulin et scierie Servois avant l'incendie de 1911], carte postale, par Ch. Simon, s.d. [limite 19e siècle 20e siècle, avant 1904]. Porte la date 1904 (tampon) au verso. Publiée dans : Vuillet, Bernard. Entre Doubs et Dessoubre. Tome II. Autour de Maïche et Belleherbe. - 1990, p. 74. Egalement publiée dans : Simonin, Michel ; Choulet, Jean-Marie. Maïche hier et aujourd'hui. - 1999, p. 84.

Lieu de conservation : Collection particulière : Henri Ethalon, Les Ecorces

• **2000. - Montagnes du Doubs. - La charrue [moulin et scierie Servois avant l'incendie de 1911], limite 19e siècle 20e siècle (avant 1904)**

2000. - Montagnes du Doubs. - La charrue [moulin et scierie Servois avant l'incendie de 1911], carte postale, par Ch. Simon, s.d. [limite 19e siècle 20e siècle, avant 1904]. Publiée dans : Simonin, Michel ; Choulet, Jean-Marie. Maïche hier et aujourd'hui. - 1999, p. 42.

• **815. Maïche - La gare du tramway et le garage des autobus - Vue d'ensemble, 1er quart 20e siècle (entre 1905 et 1911)**

815. Maïche - La gare du tramway et le garage des autobus - Vue d'ensemble, carte postale, par Ch. Simon, s.d. [1er quart 20e siècle, entre 1905 et 1911], Ch. Simon éd. à Maïche et Ornans. Publiée dans : Simonin, Michel ; Choulet, Jean-Marie. Maïche hier et aujourd'hui. - 1999, p. 32.

Lieu de conservation : Collection particulière : Henri Ethalon, Les Ecorces

• **1089. Maïche - Scierie de Sainte-Anne, 1ère moitié 20e siècle (après 1911)**

1089. Maïche - Scierie de Sainte-Anne, carte postale, par Ch. Simon, s.d. [1ère moitié 20e siècle, après 1911], Ch. Simon éd. à Maïche et Ornans. Publiée dans : Vuillet, Bernard. Entre Doubs et Dessoubre. Tome II. Autour de Maïche et Belleherbe. - 1990, p. 74. Egalement publiée dans : Simonin, Michel ; Choulet, Jean-Marie. Maïche hier et aujourd'hui. - 1999, p. 42.

Lieu de conservation : Collection particulière : Henri Ethalon, Les Ecorces

• **Restauration ancienne scierie de Ste-Anne, 1995-1996**

Restauration ancienne scierie de Ste-Anne, photographie, par La Penna, s.d. [1995-1996]. Publiée dans : Simonin, Michel ; Choulet, Jean-Marie. Maïche hier et aujourd'hui. - 1999, p. 44.

• **Prises de vues aériennes de l'IGN (20e siècle)**

Prises de vues aériennes de l'IGN (20e siècle). Consultables en ligne via le site du Géoportail ([www.geoportail.gouv.fr](http://www.geoportail.gouv.fr))

## Bibliographie

• **Maïche au fil des siècles, 1999**

Maïche au fil des siècles. - Maïche : la Ville, 1999. 116 p. : ill. ; 30 cm. Numéro spécial du Bulletin municipal (n° 21)

• **Vuillet, Bernard. Entre Doubs et Dessoubre. Tome II. Autour de Maïche et Belleherbe, 1990**

Vuillet, Bernard. Entre Doubs et Dessoubre. Tome II. Autour de Maïche et Belleherbe, d'après la collection de cartes postales de Georges Caille. - Les Gras : B. Vuillet, Villers-le-Lac : G. Caille, 1990. 231 p. : cartes postales ; 31 cm.

## Informations complémentaires

**Thématiques** : patrimoine industriel du Doubs

**Aire d'étude et canton** : Pays horloger (le)

**Dénomination** : scierie, magasin de commerce

**Parties constituantes non étudiées** : atelier de fabrication, logement, garage, bureau, boutique, cour, escalier indépendant

© Région Bourgogne-Franche-Comté, Inventaire du patrimoine



**Plan-masse et de situation. Extrait du plan cadastral, 2015, section AC.**  
25, Maïche, 10 rue de la Gare

N° de l'illustration : 20152502320NUDA

Date : 2015

Auteur : Mathias Papigny

Reproduction soumise à autorisation du titulaire des droits d'exploitation

© Région Bourgogne-Franche-Comté, Inventaire du patrimoine



Papier à en-tête de la société Servois et Bessot - Usine de Sainte-Anne, 1911.  
25, Maïche, 10 rue de la Gare

Source :

Papier à en-tête de la société Servois et Bessot - Usine de Sainte-Anne, 1911

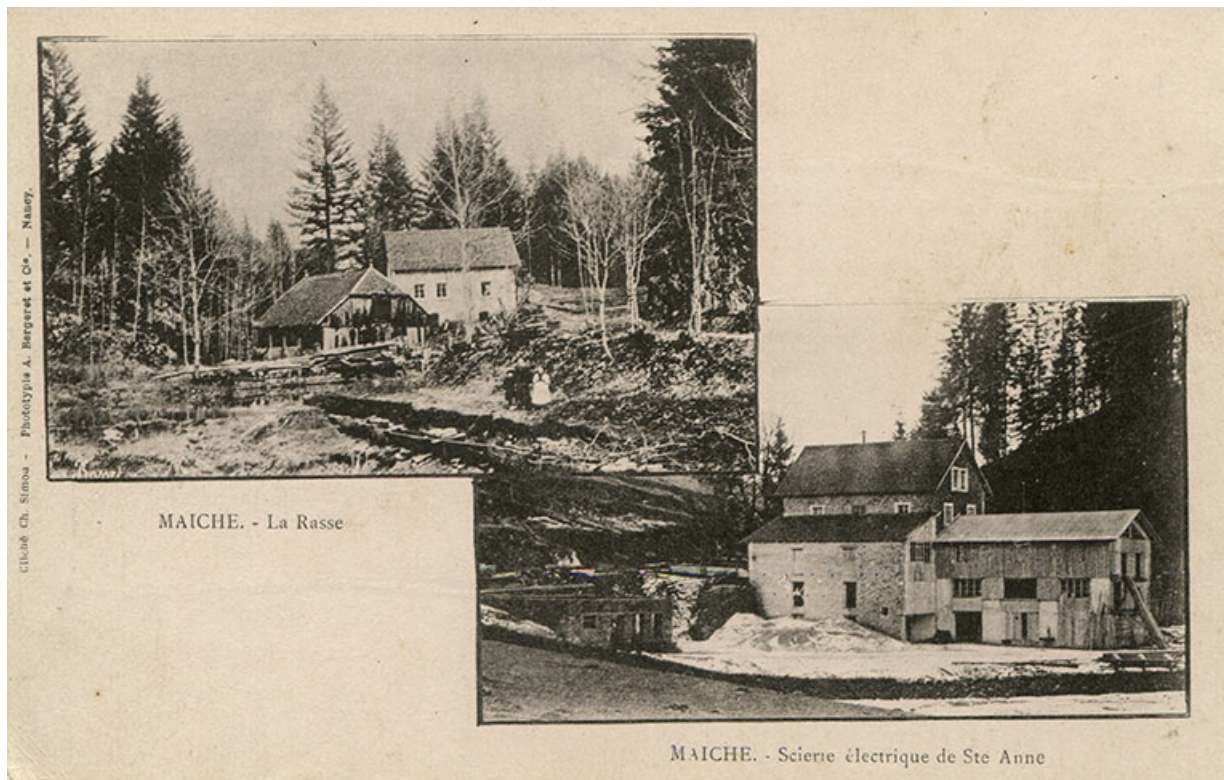
Lieu de conservation : Collection particulière : Jean-Marie Bessot, Maïche

N° de l'illustration : 20152501963NUC4A

Date : 2015

Reproduction soumise à autorisation du titulaire des droits d'exploitation

© Région Bourgogne-Franche-Comté, Inventaire du patrimoine



**Maïche. - La Rasse [et] Maïche. - Scierie électrique de Ste-Anne [montage de deux vues des scieries], fin 19e siècle - début 20e siècle (avant 1901).**

25, Maïche, 10 rue de la Gare

**Source :**

**Maïche. - La Rasse [et] Maïche. - Scierie électrique de Ste-Anne [montage de deux vues des scieries], carte postale, par Ch. Simon, s.d. [fin 19e siècle - début 20e siècle, avant 1901], Phototypie A. Bergeret et Cie à Nancy. Publiée dans : Simonin, Michel ; Choulet, Jean-Marie. Maïche hier et aujourd'hui. - 1999, p. 92 (cet exemplaire porte la date 16 novembre 1901 au recto).**

Lieu de conservation : Collection particulière : Henri Ethalon, Les Ecorces

N° de l'illustration : 20152502036NUC4A

Date : 2015

Reproduction soumise à autorisation du titulaire des droits d'exploitation

© Région Bourgogne-Franche-Comté, Inventaire du patrimoine



179. La charrue dans les hautes montagnes du Doubs [moulin et scierie Servois avant l'incendie de 1911], limite 19e siècle 20e siècle (avant 1904).

25, Maîche, 10 rue de la Gare

**Source :**

179. La charrue dans les hautes montagnes du Doubs [moulin et scierie Servois avant l'incendie de 1911], carte postale, par Ch. Simon, s.d. [limite 19e siècle 20e siècle, avant 1904]. Porte la date 1904 (tampon) au verso. Publiée dans : Vuillet, Bernard. *Entre Doubs et Dessoubre. Tome II. Autour de Maîche et Belleherbe.* - 1990, p. 74. Egalement publiée dans : Simonin, Michel ; Choulet, Jean-Marie. *Maîche hier et aujourd'hui.* - 1999, p. 84.

Lieu de conservation : Collection particulière : Henri Ethalon, Les Ecorces

N° de l'illustration : 20152502049NUC4A

Date : 2015

Reproduction soumise à autorisation du titulaire des droits d'exploitation

© Région Bourgogne-Franche-Comté, Inventaire du patrimoine



**815. Maïche - La gare du tramway et le garage des autobus - Vue d'ensemble, 1er quart 20e siècle (entre 1905 et 1911).**  
25, Maïche, 26 rue du Mont

**Source :**

**815. Maïche - La gare du tramway et le garage des autobus - Vue d'ensemble, carte postale, par Ch. Simon, s.d. [1er quart 20e siècle, entre 1905 et 1911], Ch. Simon éd. à Maïche et Ornans. Publiée dans : Simonin, Michel ; Choulet, Jean-Marie. Maïche hier et aujourd'hui. - 1999, p. 32.**

Lieu de conservation : Collection particulière : Henri Ethalon, Les Ecorces

N° de l'illustration : 20152502045NUC4A

Date : 2015

Reproduction soumise à autorisation du titulaire des droits d'exploitation

© Région Bourgogne-Franche-Comté, Inventaire du patrimoine





**1089. Maïche - Scierie de Sainte-Anne, 1ère moitié 20e siècle (après 1911).**

25, Maïche, 10 rue de la Gare

**Source :**

**1089. Maïche - Scierie de Sainte-Anne, carte postale, par Ch. Simon, s.d. [1ère moitié 20e siècle, après 1911], Ch. Simon éd. à Maïche et Ornans. Publiée dans : Vuillet, Bernard. Entre Doubs et Dessoubre. Tome II. Autour de Maïche et Belleherbe. - 1990, p. 74. Egalement publiée dans : Simonin, Michel ; Choulet, Jean-Marie. Maïche hier et aujourd'hui. - 1999, p. 42.**

Lieu de conservation : Collection particulière : Henri Ethalon, Les Ecorces

N° de l'illustration : 20152502048NUC4A

Date : 2015

Reproduction soumise à autorisation du titulaire des droits d'exploitation

© Région Bourgogne-Franche-Comté, Inventaire du patrimoine



**Vue d'ensemble, depuis le sud.**

25, Maîche, 10 rue de la Gare

N° de l'illustration : 20152502196NUC4A

Date : 2015

Auteur : Jérôme Mongreville

Reproduction soumise à autorisation du titulaire des droits d'exploitation

© Région Bourgogne-Franche-Comté, Inventaire du patrimoine



**Atelier de fabrication et bureau récent.**

25, Maîche, 10 rue de la Gare

N° de l'illustration : 20152502197NUC4A

Date : 2015

Auteur : Jérôme Mongreville

Reproduction soumise à autorisation du titulaire des droits d'exploitation

© Région Bourgogne-Franche-Comté, Inventaire du patrimoine



**Atelier de fabrication et bureau récent, depuis l'ouest.**

25, Maîche, 10 rue de la Gare

N° de l'illustration : 20152502198NUC4A

Date : 2015

Auteur : Jérôme Mongreville

Reproduction soumise à autorisation du titulaire des droits d'exploitation

© Région Bourgogne-Franche-Comté, Inventaire du patrimoine



**Atelier de fabrication : façade latérale gauche.**

25, Maîche, 10 rue de la Gare

N° de l'illustration : 20152502199NUC4A

Date : 2015

Auteur : Jérôme Mongreville

Reproduction soumise à autorisation du titulaire des droits d'exploitation

© Région Bourgogne-Franche-Comté, Inventaire du patrimoine



**Atelier de fabrication : façade postérieure, de trois quarts gauche.**  
25, Maîche, 10 rue de la Gare

N° de l'illustration : 20152502195NUC4A

Date : 2015

Auteur : Jérôme Mongreville

Reproduction soumise à autorisation du titulaire des droits d'exploitation

© Région Bourgogne-Franche-Comté, Inventaire du patrimoine



**Logement et atelier de réparation de cycles.**

25, Maîche, 10 rue de la Gare

N° de l'illustration : 20152502194NUC4A

Date : 2015

Auteur : Jérôme Mongreville

Reproduction soumise à autorisation du titulaire des droits d'exploitation

© Région Bourgogne-Franche-Comté, Inventaire du patrimoine