

LES VALLÉES, PLATEAUX ET MONTAGNES DU DOUBS ET LEUR PATRIMOINE INDUSTRIEL

Dossier IA25001340 réalisé en 2014 revu en 2015

Auteur(s) : Raphaël Favereaux



Historique

La zone appelée Les vallées, plateaux et montagnes du Doubs comprend la partie centrale du département, exception faite de trois entités étudiées séparément : le Pays horloger (IA25001311) et le Pays de Montbéliard (IA25001069) sur la frange orientale, et la ville de Besançon à l'ouest (IA25001703). Cette zone couvre donc environ les trois quarts de la superficie du Doubs et incluait (avant le découpage cantonal de 2014), les cantons d'Amancey, Audeux, Baume-les-Dames, Besançon (hors commune), Boussières, Clerval, Pierrefontaine-les-Varans, L'Isle-sur-le-Doubs, Levier, Marchaux, Montbenoît, Mouthe Ornans, Pontarlier, Quingey, Rougemont, Roulans et Vercel, soit 18 cantons regroupant 424 communes.

Localisation

Géographiquement, ce secteur est marqué par des espaces bien marqués : zone vallonnée autour de la rivière de l'Ognon, marquant à l'ouest la limite avec la Haute-Saône, vallée du Doubs, plateaux du Haut-Doubs et chaîne du Jura à la frontière franco-suisse. Hormis les communes de l'agglomération bisontine et la ville de Pontarlier, il s'agit d'une zone rurale et agricole, entre prairies, cultures et forêts.

Le Repérage du Patrimoine industriel

Menée entre 2014 et 2017, l'enquête a généré 303 dossiers sur l'aire d'étude. L'immense majorité est consacrée à des sites de production (usines ou ateliers), une quinzaine de dossiers concerne des habitations liées à l'industrie (cités ouvrières et demeures patronales). Notons que 95 dossiers sont consacrés aux machines de l'usine Ropp (Baume-les-Dames), étudiée en 2002 lors d'une intervention d'urgence.

Une zone rurale à l'industrie diffuse

Une bonne majorité des dossiers concerne des ateliers et usines liés aux ressources locales, dont trois relèvent de l'industrie agro-alimentaire : la fromagerie, la meunerie et la distillerie. Ces dossiers représentent 55% du total, soit 27% pour les fromageries, 21% pour les moulins et minoteries et 7% pour les distilleries. Le secteur de la transformation du bois (13%) est principalement représenté par les scieries, petites unités de production établies au plus près des forêts de résineux, et quelques ateliers de menuiserie.

Concernant le secteur métallurgique (16% du total), on localise des forges et hauts fourneaux (vallée de la Loue), des ateliers de taillanderie et usines de petite métallurgie (décolletage, visserie-boulonnerie), ainsi que quelques ateliers de construction mécanique ou électrique. Beaucoup de ces fabriques utilisaient l'énergie hydraulique, et ont laissé place à des centrales hydroélectriques (9%). L'étude a révélé l'existence de quelques usines de transformation de ressources minérales : tuileries, salines, verrerie, usines de lapidaire.

Une seule ville d'importance, Pontarlier, dont le développement économique a été marqué à la charnière des 19e et 20e siècles par l'apparition de nombreuses distilleries d'absinthe, suivie par l'implantation de sociétés suisses dans le secteur de la construction mécanique et de la petite métallurgie.

Prégnance de l'énergie hydraulique

L'industrialisation de ce secteur a largement reposé sur l'utilisation de l'énergie hydraulique, que ce soit sur les rivières principales (Ognon, Loue et Doubs) ou leurs affluents. Si l'on écarte les fruitières à fromage, petites unités de fabrication

disséminées sur le plateau et la montagne jurassienne, 55% des sites de production ont utilisé l'énergie de l'eau (forges, scieries, moulins, etc.), grâce aux roues hydrauliques (l'une d'entre elle, dite suspendue, a fait l'objet d'un brevet par un mécanicien d'Ornans vers 1820) puis aux turbines dans la seconde moitié du siècle. Les micro-centrales, nombreuses dans la haute vallée de la Loue, utilisent aujourd'hui les chutes d'eau d'anciens établissements hydrauliques (scieries et usines métallurgiques notamment). La présence de l'eau s'est avérée indispensable pour l'implantation de cinq usines de papeterie, toutes établies sur les cours du Doubs (4) et de l'Ognon, tant pour les importants besoins énergétiques (pour quatre d'entre elles) que pour le process de fabrication.

L'usine communale, un particularisme local

Propriété de la commune (rachat ou construction), associant une gérance privée, l'usine communale adopte un mode de gestion proche de celui des fruitières à comté. Elle est uniquement présente sur la chaîne jurassienne (Oye-et-Pallet, Remoray-Boujeons, Les Fourgs, Métabief, etc.) et concerne principalement les scieries, parfois associées à un moulin.

Sources documentaires

Documents d'archives

- **3 P Délimitation des communes et cadastre ancien dit cadastre " napoléonien ", 1ère moitié 19e siècle**
3 P Délimitation des communes et cadastre ancien dit cadastre " napoléonien ", 1ère moitié 19e siècle
Lieu de conservation : Archives départementales du Doubs, Besançon- Cote du document : 3 P
- **7 S Hydraulique (régime des eaux, inondations, moulins et usines), 19e et 20e siècles**
7 S Hydraulique (régime des eaux, inondations, moulins et usines), 19e et 20e siècles
Lieu de conservation : Archives départementales du Doubs, Besançon- Cote du document : 7 S
- **S provisoire Hydraulique (fonds des Ponts et Chaussées), 19e et 20e siècles**
S provisoire Hydraulique (fonds des Ponts et Chaussées), 19e et 20e siècles
Lieu de conservation : Archives départementales du Doubs, Besançon- Cote du document : S provisoire
- **W Etablissements classés, 19e et 20e siècles**
W Etablissements classés, 19e et 20e siècles
Lieu de conservation : Archives départementales du Doubs, Besançon- Cote du document : W

Informations complémentaires

Thématiques : patrimoine industriel du Doubs

© Région Bourgogne-Franche-Comté, Inventaire du patrimoine



Pontarlier - Culture de l'absinthe, carte postale, s.d. [fin 19e ou 20e siècle].

Source :

Pontarlier - Culture de l'absinthe, carte postale, édit. L. Gaillard-Prêtre, Besançon, s.d. [fin 19e ou 20e siècle].

Collection particulière : Henri Ethalon, Les Ecorces.

Lieu de conservation : Collection particulière : Henri Ethalon, Les Ecorces

N° de l'illustration : 20162500239NUC4A

Date : 2016

Auteur : Jérôme Mongreville (reproduction)

Reproduction soumise à autorisation du titulaire des droits d'exploitation

© Région Bourgogne-Franche-Comté, Inventaire du patrimoine



Pontarlier - La récolte de l'absinthe, carte postale, s.d. [fin 19e ou 20e siècle].

Source :

Pontarlier - La récolte de l'absinthe, carte postale, s.d. [fin 19e ou 20e siècle]. Collection particulière : Henri Ethalon, Les Ecorces.

Lieu de conservation : Collection particulière : Henri Ethalon, Les Ecorces

N° de l'illustration : 20162500240NUC4A

Date : 2016

Auteur : Jérôme Mongreville (reproduction)

Reproduction soumise à autorisation du titulaire des droits d'exploitation

© Région Bourgogne-Franche-Comté, Inventaire du patrimoine



Pontarlier - La culture de l'absinthe, carte postale, s.d. [fin 19e ou 20e siècle].

Source :

Pontarlier - La culture de l'absinthe, carte postale, s.d. [fin 19e ou 20e siècle]. Collection particulière : Henri Ethalon, Les Ecorces.

Lieu de conservation : Collection particulière : Henri Ethalon, Les Ecorces

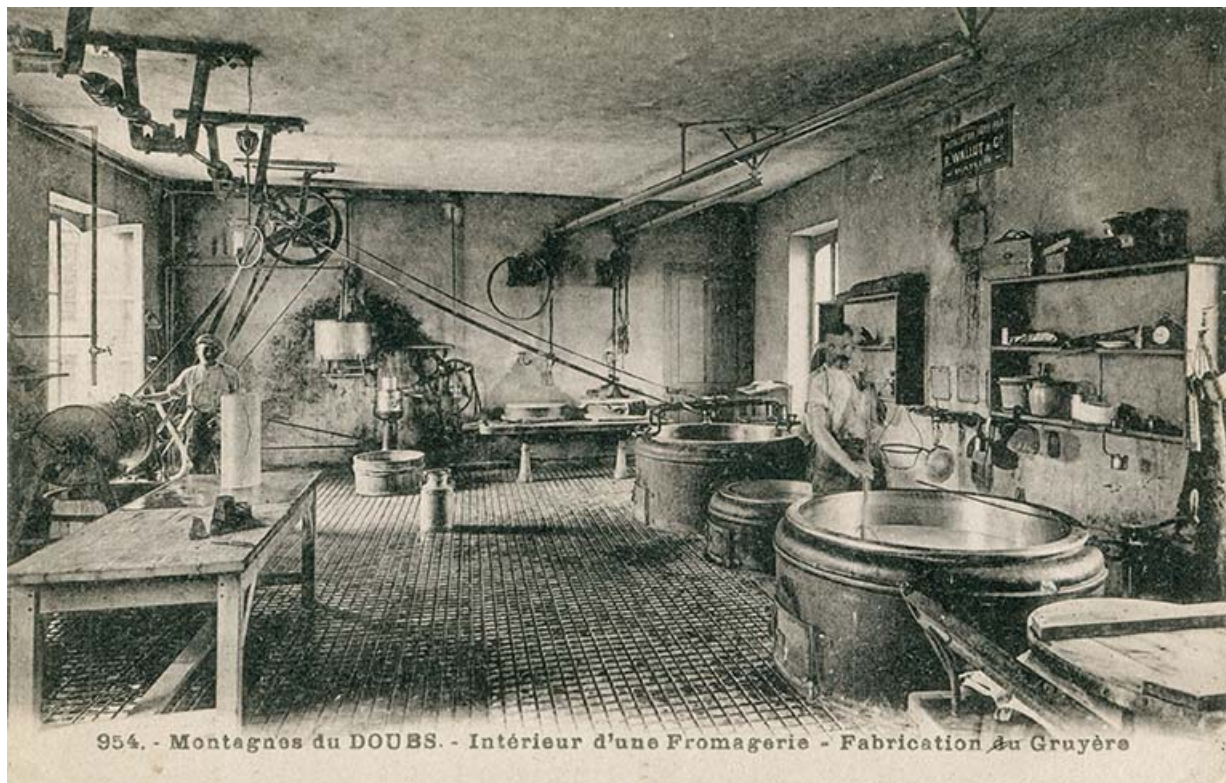
N° de l'illustration : 20162500241NUC4A

Date : 2016

Auteur : Jérôme Mongreville (reproduction)

Reproduction soumise à autorisation du titulaire des droits d'exploitation

© Région Bourgogne-Franche-Comté, Inventaire du patrimoine



Montagnes du Doubs - Intérieur d'une fromagerie - Fabrication du gruyère, carte postale, s.d. [fin 19e ou 20e siècle].

Source :

Montagnes du Doubs - Intérieur d'une fromagerie - Fabrication du gruyère, carte postale, s.d. [fin 19e ou 20e siècle]. Collection particulière : Henri Ethalon, Les Ecorces.

Lieu de conservation : Collection particulière : Henri Ethalon, Les Ecorces

N° de l'illustration : 20162500238NUC4A

Date : 2016

Auteur : Jérôme Mongreville (reproduction)

Reproduction soumise à autorisation du titulaire des droits d'exploitation

© Région Bourgogne-Franche-Comté, Inventaire du patrimoine



Paysage avec vaches.

N° de l'illustration : 20152500970NUC2A

Date : 2015

Auteur : Sonia Dourlot

Reproduction soumise à autorisation du titulaire des droits d'exploitation

© Région Bourgogne-Franche-Comté, Inventaire du patrimoine



Vallée de la Loue depuis le belvédère du Moine à Renédale. Au premier plan le village de Lods.

N° de l'illustration : 20192501158NUC4A

Date : 2019

Auteur : Jérôme Mongreville

Reproduction soumise à autorisation du titulaire des droits d'exploitation

© Région Bourgogne-Franche-Comté, Inventaire du patrimoine



Canal dit du moulin (petit bras du Doubs).

N° de l'illustration : 20142501337NUC4A

Date : 2014

Auteur : Jérôme Mongreville

Reproduction soumise à autorisation du titulaire des droits d'exploitation

© Région Bourgogne-Franche-Comté, Inventaire du patrimoine



Vue d'ensemble depuis le barrage, en amont.

25, Mouthier-Haute-Pierre, 6 à 10 chemin des Moulins

N° de l'illustration : 20152501515NUC4A

Date : 2015

Auteur : Jérôme Mongreville

Reproduction soumise à autorisation du titulaire des droits d'exploitation

© Région Bourgogne-Franche-Comté, Inventaire du patrimoine



Vue plongeante d'ensemble depuis le nord-est.

N° de l'illustration : 20152501225NUC4A

Date : 2015

Auteur : Jérôme Mongreville

Reproduction soumise à autorisation du titulaire des droits d'exploitation

© Région Bourgogne-Franche-Comté, Inventaire du patrimoine



La source et les vestiges des moulins du dessus.

25, Ouhans, lieudit : la Source de la Loue

N° de l'illustration : 20152501140NUC4A

Date : 2015

Auteur : Jérôme Mongreville

Reproduction soumise à autorisation du titulaire des droits d'exploitation

© Région Bourgogne-Franche-Comté, Inventaire du patrimoine



Le barrage et les logements d'ouvriers, depuis la rive droite.

N° de l'illustration : 20152501508NUC4A

Date : 2015

Auteur : Jérôme Mongreville

Reproduction soumise à autorisation du titulaire des droits d'exploitation

© Région Bourgogne-Franche-Comté, Inventaire du patrimoine



Vue générale, avec le village au second plan.

N° de l'illustration : 20152501500NUC4A

Date : 2015

Auteur : Jérôme Mongreville

Reproduction soumise à autorisation du titulaire des droits d'exploitation

© Région Bourgogne-Franche-Comté, Inventaire du patrimoine



Chalet d'estive de la Caffode, à Jougne.

N° de l'illustration : 20082500950NUC2A

Date : 2008

Auteur : Jérôme Mongreville

Reproduction soumise à autorisation du titulaire des droits d'exploitation

© Région Bourgogne-Franche-Comté, Inventaire du patrimoine



Vue aérienne depuis le sud.

N° de l'illustration : 20152500430NUC4A

Date : 2015

Auteur : Jérôme Mongreville

Reproduction soumise à autorisation du titulaire des droits d'exploitation

© Région Bourgogne-Franche-Comté, Inventaire du patrimoine



Vue d'ensemble depuis le sud-ouest.

N° de l'illustration : 20032500011XA

Date : 2003

Auteur : Yves Sancey

Reproduction soumise à autorisation du titulaire des droits d'exploitation

© Région Bourgogne-Franche-Comté, Inventaire du patrimoine



Vue désaxée de la charpente.

25, Remoray-Boujeons rue des Places

N° de l'illustration : 20152501895NUC4A

Date : 2015

Auteur : Jérôme Mongreville

Reproduction soumise à autorisation du titulaire des droits d'exploitation

© Région Bourgogne-Franche-Comté, Inventaire du patrimoine



Vue d'ensemble de l'atelier de scierie.

N° de l'illustration : 20162500427NUC4A

Date : 2016

Auteur : Jérôme Mongreville

Reproduction soumise à autorisation du titulaire des droits d'exploitation

© Région Bourgogne-Franche-Comté, Inventaire du patrimoine



Détail du tour à pédalier.

N° de l'illustration : 20142501283NUC4A

Date : 2014

Auteur : Jérôme Mongreville

Reproduction soumise à autorisation du titulaire des droits d'exploitation

© Région Bourgogne-Franche-Comté, Inventaire du patrimoine



Atelier de fabrication de la Société française des Métaux ouvrés. Travée centrale.

N° de l'illustration : 20142501642NUC4A

Date : 2014

Auteur : Jérôme Mongreville

Reproduction soumise à autorisation du titulaire des droits d'exploitation

© Région Bourgogne-Franche-Comté, Inventaire du patrimoine



Tournage d'une cloche. Détail.

25, Labergement-Sainte-Marie, 15 rue de la Fonderie

N° de l'illustration : 20152502451NUC4A

Date : 2015

Auteur : Jérôme Mongreville

Reproduction soumise à autorisation du titulaire des droits d'exploitation

© Région Bourgogne-Franche-Comté, Inventaire du patrimoine



Coulée (6).

25, Labergement-Sainte-Marie, 15 rue de la Fonderie

N° de l'illustration : 20152502467NUC4A

Date : 2015

Auteur : Jérôme Mongreville

Reproduction soumise à autorisation du titulaire des droits d'exploitation

© Région Bourgogne-Franche-Comté, Inventaire du patrimoine



La coulée, vue de l'extérieur.

N° de l'illustration : 20152502458NUC4A

Date : 2015

Auteur : Jérôme Mongreville

Reproduction soumise à autorisation du titulaire des droits d'exploitation

© Région Bourgogne-Franche-Comté, Inventaire du patrimoine



Le martinet est : le bras (ou manche) et la tête. Au sol : la chabotte et l'enclume.

N° de l'illustration : 20152501534NUC4A

Date : 2015

Auteur : Jérôme Mongreville

Reproduction soumise à autorisation du titulaire des droits d'exploitation

© Région Bourgogne-Franche-Comté, Inventaire du patrimoine



Atelier d'imprégnation (autoclave ouvert).

N° de l'illustration : 20162500169NUC4A

Date : 2016

Auteur : Jérôme Mongreville

Reproduction soumise à autorisation du titulaire des droits d'exploitation

© Région Bourgogne-Franche-Comté, Inventaire du patrimoine



Vue d'ensemble depuis le nord-est.

N° de l'illustration : 20152502536NUC4A

Date : 2015

Auteur : Jérôme Mongreville

Reproduction soumise à autorisation du titulaire des droits d'exploitation

© Région Bourgogne-Franche-Comté, Inventaire du patrimoine



Bâtiment administratif vu de trois quarts droite.

25, Pontarlier, 48 rue de Salins

N° de l'illustration : 20172500332NUC4A

Date : 2017

Auteur : Jérôme Mongreville

Reproduction soumise à autorisation du titulaire des droits d'exploitation

© Région Bourgogne-Franche-Comté, Inventaire du patrimoine



Vue générale de trois quart gauche.

25, Jougne, lieudit : la Bécasse

N° de l'illustration : 20092500815NUC2A

Date : 2009

Auteur : Jérôme Mongreville

Reproduction soumise à autorisation du titulaire des droits d'exploitation

© Région Bourgogne-Franche-Comté, Inventaire du patrimoine



Vue de trois quarts droite.

25, Passonfontaine rue du Lion

N° de l'illustration : 20152501463NUC4A

Date : 2015

Auteur : Jérôme Mongreville

Reproduction soumise à autorisation du titulaire des droits d'exploitation

© Région Bourgogne-Franche-Comté, Inventaire du patrimoine



Vue de trois quarts droite.

N° de l'illustration : 20142501199NUC4A

Date : 2014

Auteur : Jérôme Mongreville

Reproduction soumise à autorisation du titulaire des droits d'exploitation

© Région Bourgogne-Franche-Comté, Inventaire du patrimoine



Façade sur rue du bâtiment d'administration et d'externat.

25, Mamirolle, 15 Grande Rue

N° de l'illustration : 20132501581NUC4A

Date : 2013

Auteur : Jérôme Mongreville

Reproduction soumise à autorisation du titulaire des droits d'exploitation

© Région Bourgogne-Franche-Comté, Inventaire du patrimoine



La source et le moulin depuis le nord-est.

N° de l'illustration : 20142501156NUC4A

Date : 2014

Auteur : Jérôme Mongreville

Reproduction soumise à autorisation du titulaire des droits d'exploitation

© Région Bourgogne-Franche-Comté, Inventaire du patrimoine



Vue d'ensemble depuis le nord.

25, Bremondans, lieudit : Amans

N° de l'illustration : 20142501087NUC4A

Date : 2014

Auteur : Jérôme Mongreville

Reproduction soumise à autorisation du titulaire des droits d'exploitation

© Région Bourgogne-Franche-Comté, Inventaire du patrimoine



Vue d'ensemble depuis la rive droite.

N° de l'illustration : 20142501122NUC4A

Date : 2014

Auteur : Jérôme Mongreville

Reproduction soumise à autorisation du titulaire des droits d'exploitation

© Région Bourgogne-Franche-Comté, Inventaire du patrimoine



Vue d'ensemble de l'étage de soubassement.

N° de l'illustration : 20142501173NUC4A

Date : 2014

Auteur : Jérôme Mongreville

Reproduction soumise à autorisation du titulaire des droits d'exploitation

© Région Bourgogne-Franche-Comté, Inventaire du patrimoine



Vue de trois quarts.

N° de l'illustration : 20152500988NUC4A

Date : 2015

Auteur : Jérôme Mongreville

Reproduction soumise à autorisation du titulaire des droits d'exploitation

© Région Bourgogne-Franche-Comté, Inventaire du patrimoine



Logement patronal et ses communs. Vue de face.

N° de l'illustration : 20152501732NUC4A

Date : 2015

Auteur : Jérôme Mongreville

Reproduction soumise à autorisation du titulaire des droits d'exploitation

© Région Bourgogne-Franche-Comté, Inventaire du patrimoine



Vue d'ensemble depuis le sud-ouest.

N° de l'illustration : 20162501117NUC4A

Date : 2016

Auteur : Jérôme Mongreville

Reproduction soumise à autorisation du titulaire des droits d'exploitation

© Région Bourgogne-Franche-Comté, Inventaire du patrimoine



Vue de trois quarts gauche.

N° de l'illustration : 20162500405NUC4A

Date : 2016

Auteur : Jérôme Mongreville

Reproduction soumise à autorisation du titulaire des droits d'exploitation

© Région Bourgogne-Franche-Comté, Inventaire du patrimoine



Vue d'ensemble depuis l'aval.

N° de l'illustration : 20092500322NUC2A

Date : 2009

Auteur : Yves Sancey

Reproduction soumise à autorisation du titulaire des droits d'exploitation

© Région Bourgogne-Franche-Comté, Inventaire du patrimoine



Vue depuis la rive droite du barrage.

N° de l'illustration : 20152500371NUC4A

Date : 2015

Auteur : Jérôme Mongreville

Reproduction soumise à autorisation du titulaire des droits d'exploitation

© Région Bourgogne-Franche-Comté, Inventaire du patrimoine



Vue rapprochée depuis le sud-ouest.

N° de l'illustration : 20152501095NUC4A

Date : 2015

Auteur : Jérôme Mongreville

Reproduction soumise à autorisation du titulaire des droits d'exploitation

© Région Bourgogne-Franche-Comté, Inventaire du patrimoine



Machine à vapeur King. Vue d'ensemble depuis l'entrée.

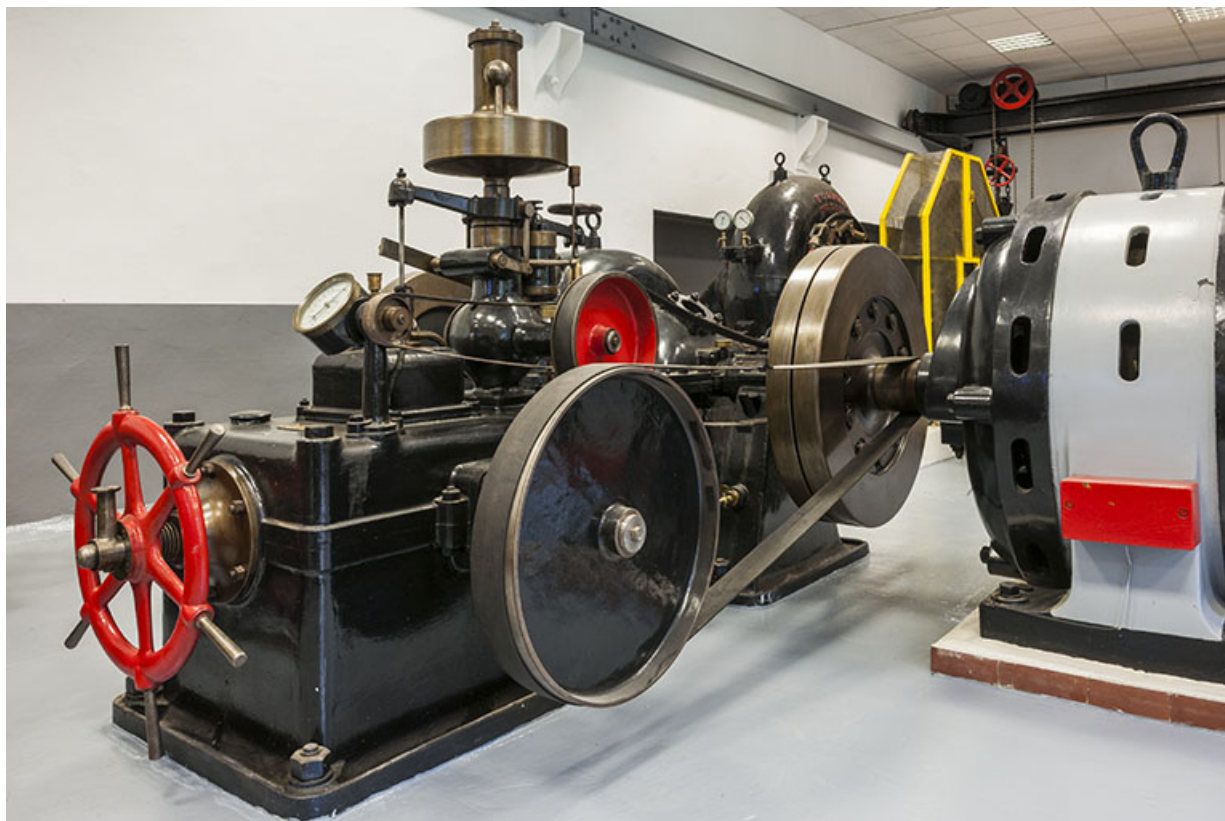
N° de l'illustration : 20152501815NUC4A

Date : 2015

Auteur : Jérôme Mongreville

Reproduction soumise à autorisation du titulaire des droits d'exploitation

© Région Bourgogne-Franche-Comté, Inventaire du patrimoine



Régulateur SACM et son alternateur.

N° de l'illustration : 20152501777NUC4A

Date : 2015

Auteur : Jérôme Mongreville

Reproduction soumise à autorisation du titulaire des droits d'exploitation

© Région Bourgogne-Franche-Comté, Inventaire du patrimoine



Façade postérieure : les deux roues à aubes.

N° de l'illustration : 19802500401Z

Date : 1980

Auteur : Yves Sancey

Reproduction soumise à autorisation du titulaire des droits d'exploitation

© Région Bourgogne-Franche-Comté, Inventaire du patrimoine