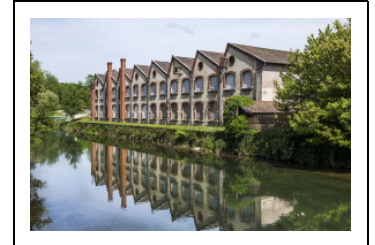


LE DOUBS ET SON PATRIMOINE INDUSTRIEL

Dossier IA25001338 réalisé en 2011 revu en 2021

Auteur(s) : Raphaël Favereaux, Laurent Poupard



Historique

L'inventaire du patrimoine industriel du Doubs s'inscrit dans le cadre de l'étude thématique régionale intitulée "Repérage du patrimoine industriel", qui a successivement couvert les départements du Jura (1988-1998), du Territoire de Belfort (1999-2002) et de la Haute-Saône (2003-2010). Étudié de 2011 à 2020, celui du Doubs a fait l'objet de plusieurs publications et valorisations.

Cet inventaire a débuté en 2011 par la zone nord-est, identifiée comme aire d'étude du Pays de Montbéliard (cf. le dossier d'opération IA25001248 et celui d'aire d'étude IA25001069). Débordant les limites de Pays de Montbéliard Agglomération (PMA), structure administrative associant 29 communes, elle est constituée des 77 communes des cantons de Montbéliard, Audincourt, Etupes, Hérimoncourt, Valentigney, Sochaux-Grand-Charmont et Pont-de-roide. L'inventaire a donné lieu à 213 dossiers d'architecture et une publication, parue en avril 2014 dans la collection des *Images du Patrimoine* sous le titre *Le Pays de Montbéliard et son patrimoine industriel*.

La seconde aire d'étude correspond au Pays horloger, constitué de quatre cantons du Haut-Doubs (Maîche, Morteau, Le Russey et Saint-Hippolyte) et de deux communes de celui de Pont-de-Roide, soit 78 communes pour 760 km² et 40 500 habitants environ (cf. le dossier d'opération IA25001310 et celui d'aire d'étude IA25001311). Saisie d'une demande du Syndicat mixte du Pays horloger, la Région a signé avec lui le 4 novembre 2013 une convention de coopération pour la réalisation d'une étude d'inventaire sur son territoire. Suivant les termes de ce document, l'étude « a vocation à mettre en exergue le patrimoine horloger dans le cadre de la préfiguration du Parc naturel régional » : PNR du Doubs horloger à créer en pendant à celui du Doubs, existant côté Suisse. « Le périmètre d'étude français compte 91 communes pour 50 000 habitants environ, rassemblant les cantons d'un territoire historiquement "berceau de l'horlogerie" [...] » L'importance de ce patrimoine pour la définition du futur Parc explique le souci de pousser l'étude plus loin, d'aller plus dans le détail pour tout ce qui relève de l'horlogerie. Cette option, conjuguée au nombre des sites horlogers et à la disparition en cours des acteurs et témoins de ce domaine d'activité, a entraîné un allongement de la durée de l'opération. Cette dernière a donné lieu à 614 dossiers d'architecture et 177 portant sur des objets, et fait l'objet en 2019 d'une publication dans la même collection : *Autour de la montre en Pays horloger*.

La troisième aire d'étude est constituée de la partie centrale et méridionale, à savoir les vallées, plateaux et montagnes du département, et couvre environ les trois quarts de la superficie du Doubs (cf. le dossier d'opération IA25001341 et celui d'aire d'étude IA25001340). Elle comprenait, avant le découpage cantonal de 2014, 18 cantons (Amancey, Audeux, Baume-les-Dames, Besançon [hors commune], Boussières, Clerval, Pierrefontaine-les-Varans, L'Isle-sur-le-Doubs, Levier, Marchaux, Montbenoît, Mouthe Ornans, Pontarlier, Quingey, Rougemont, Roulans et Vercel) regroupant 424 communes. Mené entre 2014 et 2017, l'inventaire du patrimoine industriel a généré 303 dossiers, principalement consacrés à des sites de production (usines ou ateliers), une quinzaine de dossiers concernant des habitations liées à l'industrie (cités ouvrières et demeures patronales). Notons que 95 dossiers sont consacrés aux machines de l'usine Ropp (Baume-les-Dames), étudiée en 2002 lors d'une intervention d'urgence.

La quatrième et dernière correspond à la commune de Besançon (cf. le dossier d'opération IA25001940 et celui d'aire d'étude IA25001703). L'étude s'est étalée sur les années 2017 et 2018. A une exception près, l'aire d'étude retenue s'arrête aux boulevards Winston Churchill et Léon Blum, dont les franges ouest et nord ont été urbanisées à partir des années 1960. Sur la centaine de sites étudiés, près de 70 sont liés aux industries horlogères ou micromécaniques, une dizaine concernent des sites métallurgiques (transformation des métaux), le reste étant consacré à des industries diverses (agro-alimentaire, textile, confection, etc.)

Le découpage en aires d'études permet de distinguer les principaux foyers industriels du département. Le Pays de Montbéliard

développe une industrie liée à la fonte et au fer, puis à l'acier, auxquelles se rajoute au milieu du 19^e siècle la construction mécanique puis électrique, qui en constituent le prolongement naturel. Forte importante à Montbéliard au début du 19^e siècle, l'activité horlogère a, proportionnellement, laissé peu de traces. Le secteur du textile, non loin du foyer cotonnier d'Héricourt, a connu un certain développement, même si tissages et filatures sont aujourd'hui fermés. Autour de l'usine Peugeot de Sochaux-Montbéliard, la construction automobile, avec la sous-traitance, constitue le fer de lance de l'industrie du nord du département et de la région.

L'industrie des cantons de Maîche, Morteau, Le Russey et Saint-Hippolyte, soit la zone nord du Haut-Doubs, s'est fortement spécialisée dans l'horlogerie, mais il ne faut pas négliger les activités secondaires : petite métallurgie, travail du bois, hydroélectricité sur la rivière du Doubs, production fromagère, etc.

La zone des vallées, plateaux et montagnes du Doubs est une région plutôt agricole, marquée par trois branches de l'industrie agro-alimentaire : la fromagerie, la meunerie et la distillerie. Si la meunerie est omniprésente, l'activité fromagère (fruitières à comté) est très répandue sur le plateau, alors que les distilleries (absinthe) étaient centrées sur Pontarlier. Le secteur de la transformation du bois (13%) est principalement représenté par les scieries, petites unités de production établies au plus près des forêts de résineux, et quelques ateliers de menuiserie. L'activité métallurgique était bien présente, avec des forges et hauts fourneaux dans la vallée de la Loue), des ateliers de taillanderie et des usines de petite métallurgie (décolletage, visserie-boulonnerie, etc.). Pontarlier, la seule ville importante de cette aire d'étude, par ailleurs sous-préfecture du département, a connu un second souffle après l'interdiction de l'absinthe en 1915, avec l'installation d'ateliers et d'usines de construction mécanique et de petite métallurgie, via des sociétés suisses.

L'urbanisme de la ville de Besançon a paradoxalement été peu marqué par l'architecture horlogère, bien que la cité ait été à juste titre décrétée capitale française de la montre à la fin du 19^e siècle. L'établissage favorisait le travail à domicile, et les quelques usines d'horlogerie ne datent que du début du 20^e siècle, une fois passée l'âge d'or de la fabrication de montres. Celle-ci a cependant été suivie d'une intense activité autour de la transformation des métaux (ateliers de découpage, d'estampage ou d'emboutissage) et de la mécanique de précision. Parmi les secteurs de la construction mécanique, Besançon a connu l'implantation de deux constructeurs automobiles. Notons la présence dans la capitale comtoise d'entreprises de bagagerie, de confection et d'habillement, et de produits alimentaires.

(Rédaction : 13 octobre 2021)

Sources documentaires

Documents d'archives

- **S provisoire Hydraulique (fonds des Ponts et Chaussées), 19e et 20e siècles**

S provisoire Hydraulique (fonds des Ponts et Chaussées), 19e et 20e siècles

Lieu de conservation : Archives départementales du Doubs, Besançon- Cote du document : S provisoire

- **3 P Délimitation des communes et cadastre ancien dit cadastre " napoléonien ", 1ère moitié 19e siècle**

3 P Délimitation des communes et cadastre ancien dit cadastre " napoléonien ", 1ère moitié 19e siècle

Lieu de conservation : Archives départementales du Doubs, Besançon- Cote du document : 3 P

- **7 S Hydraulique (régime des eaux, inondations, moulins et usines), 19e et 20e siècles**

7 S Hydraulique (régime des eaux, inondations, moulins et usines), 19e et 20e siècles

Lieu de conservation : Archives départementales du Doubs, Besançon- Cote du document : 7 S

- **W Etablissements classés, 19e et 20e siècles**

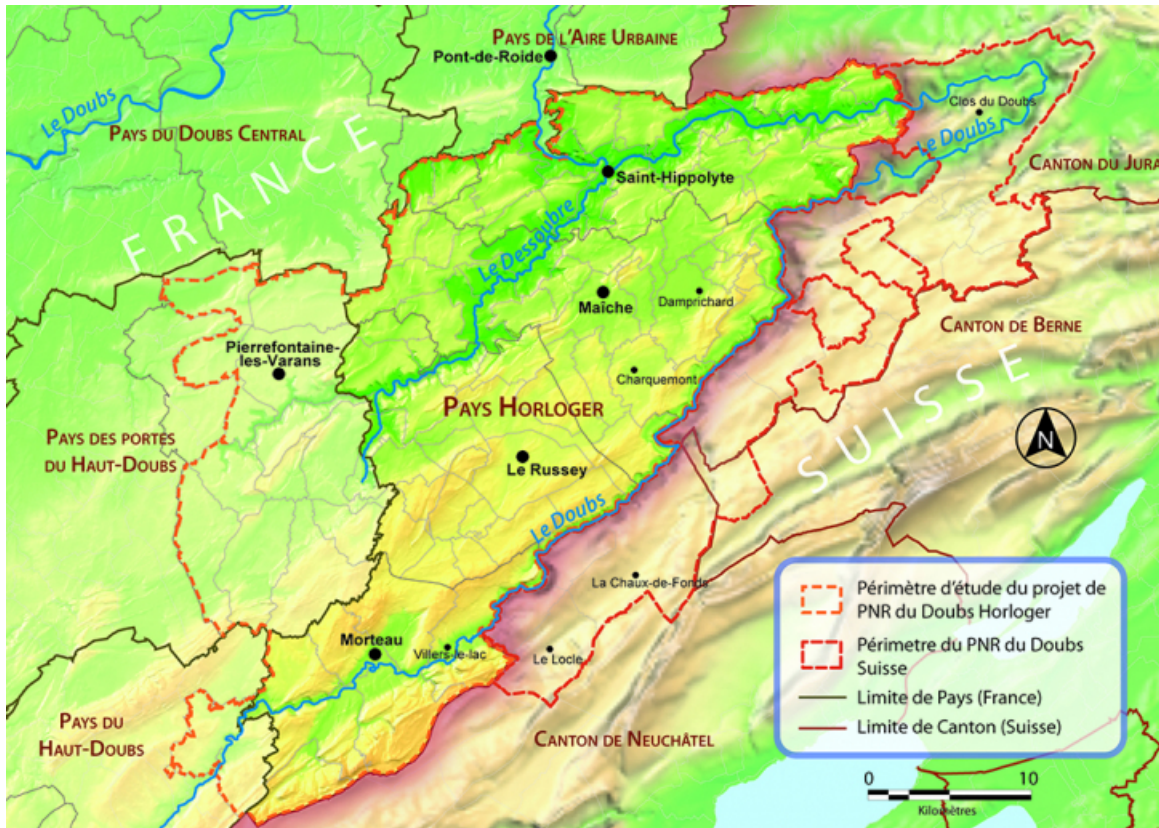
W Etablissements classés, 19e et 20e siècles

Lieu de conservation : Archives départementales du Doubs, Besançon- Cote du document : W

Informations complémentaires

Thématiques : patrimoine industriel du Doubs

© Région Bourgogne-Franche-Comté, Inventaire du patrimoine



Limites du Pays horloger et périmètre d'étude du projet de PNR du Doubs horloger.

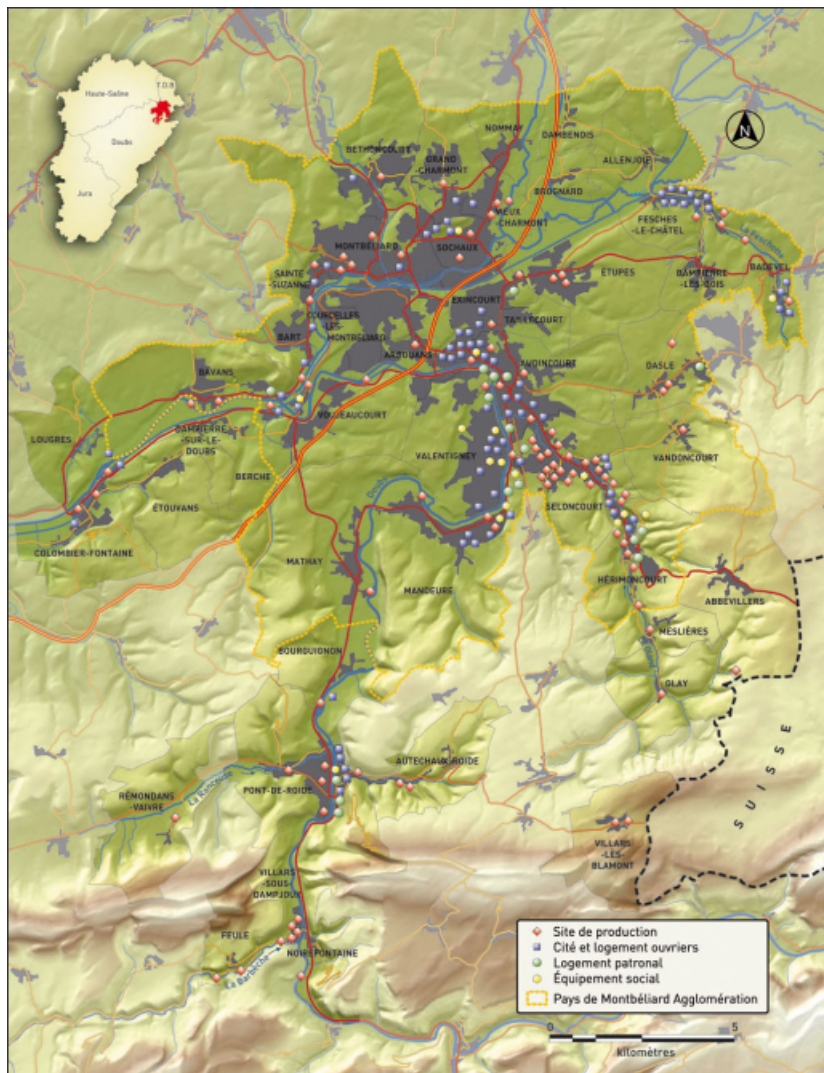
N° de l'illustration : 20172500213NUDA

Date : 2017

Auteur : Mathias Papigny

Reproduction soumise à autorisation du titulaire des droits d'exploitation

© Région Bourgogne-Franche-Comté, Inventaire du patrimoine



Carte du patrimoine industriel du Pays de Montbéliard. Fonds IGN, 2014.

Source :

Le Pays de Montbéliard et son patrimoine industriel / Service Inventaire et Patrimoine, Région Franche-Comté. Réd. Raphaël Favereaux, fotogr. Jérôme Mongreville, carte et réalisation graphique Mathias Papigny. - Lyon : Lieux Dits, 2014, 128 p., ill. coul. et noir et blanc.

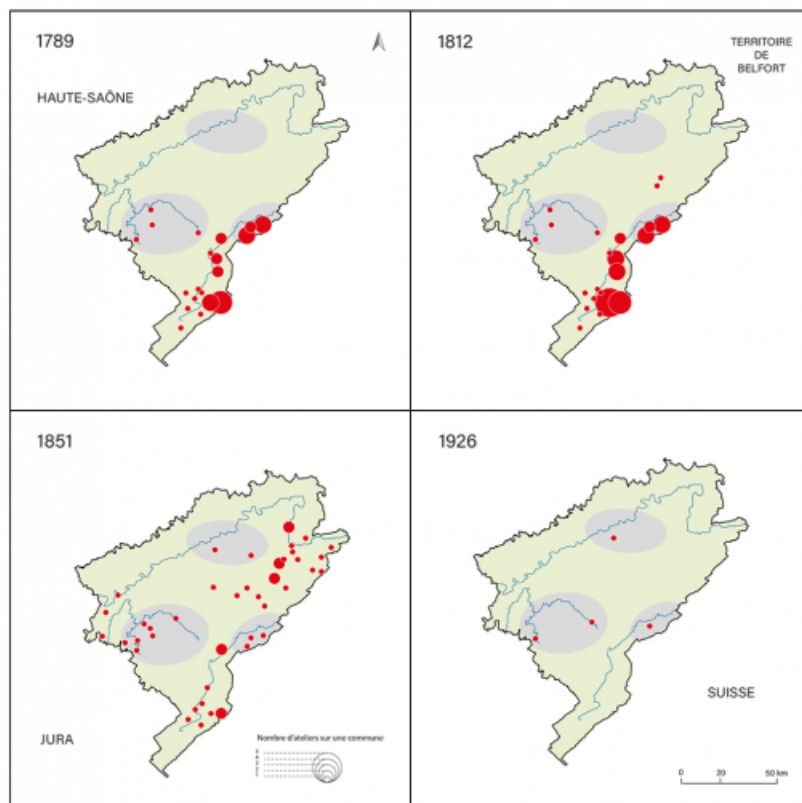
N° de l'illustration : 20142500591NUDA

Date : 2014

Auteur : Mathias Papigny

Reproduction soumise à autorisation du titulaire des droits d'exploitation

© Région Bourgogne-Franche-Comté, Inventaire du patrimoine



Carte de localisation des taillanderies du Doubs en 1789, 1812, 1851 et 1926 (d'après : Brelot, Claude-Isabelle ; Mayaud, Jean-Luc. La taillanderie de Nans-sous-Sainte-Anne. - Paris : Garnier, 1982, p. 29, 31 et l'Indicateur Fournier. Annuaire du département du Doubs, 1926).

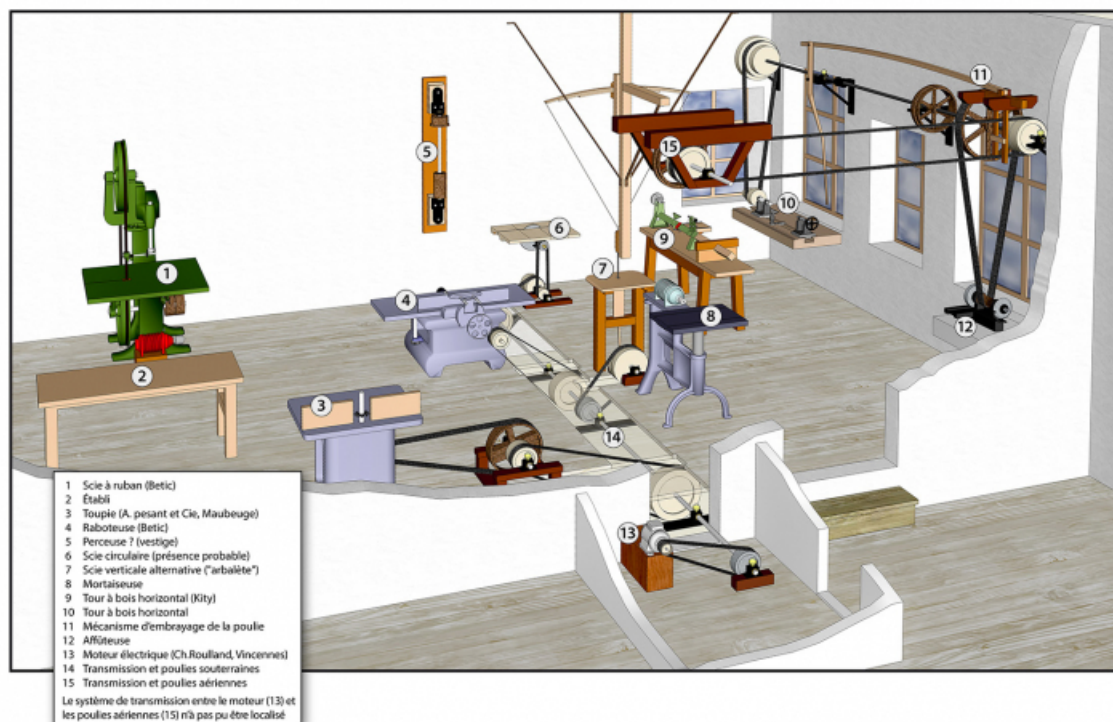
N° de l'illustration : 20202500220NUDA

Date : 2020

Auteur : Pierre-Marie Barbe-Richaud

Reproduction soumise à autorisation du titulaire des droits d'exploitation

© Région Bourgogne-Franche-Comté, Inventaire du patrimoine



Plan de disposition des machines à l'étage de soubassement.

N° de l'illustration : 20162501771NUDAQ

Date : 2016

Auteur : Mathias Papigny

Reproduction soumise à autorisation du titulaire des droits d'exploitation

© Région Bourgogne-Franche-Comté, Inventaire du patrimoine



Restitution de l'usine Roux vers 1890.

Source :

**Le Pays de Montbéliard et son patrimoine industriel / Service Inventaire et Patrimoine, Région Franche-Comté.
Réd. Raphaël Favereaux, fotogr. Jérôme Mongreville, carte et réalisation graphique Mathias Papigny. - Lyon :
Lieux Dits, 2014, 128 p., ill. coul. et noir et blanc.**

N° de l'illustration : 20142500589NUDA

Date : 2014

Auteur : Mathias Papigny

Reproduction soumise à autorisation du titulaire des droits d'exploitation

© Région Bourgogne-Franche-Comté, Inventaire du patrimoine

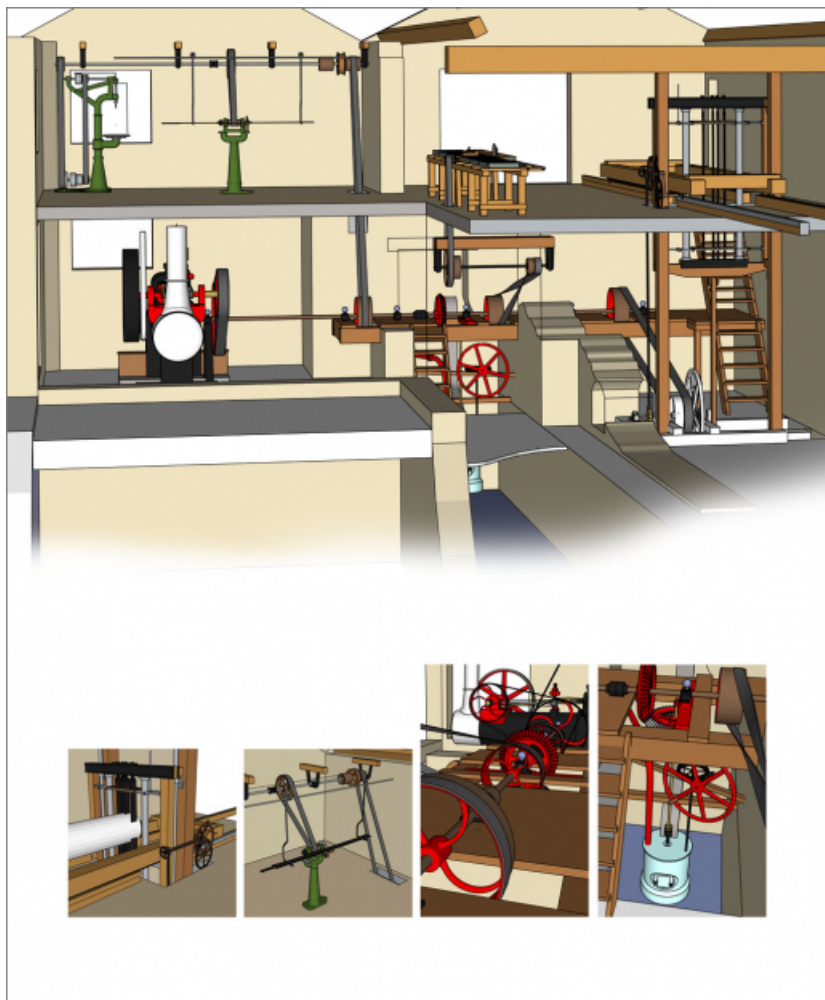


Schéma de distribution de la force motrice.

Source :

Le Pays de Montbéliard et son patrimoine industriel / Service Inventaire et Patrimoine, Région Franche-Comté. Réd. Raphaël Favereaux, fotogr. Jérôme Mongreville, carte et réalisation graphique Mathias Papigny. - Lyon : Lieux Dits, 2014, 128 p., ill. coul. et noir et blanc.

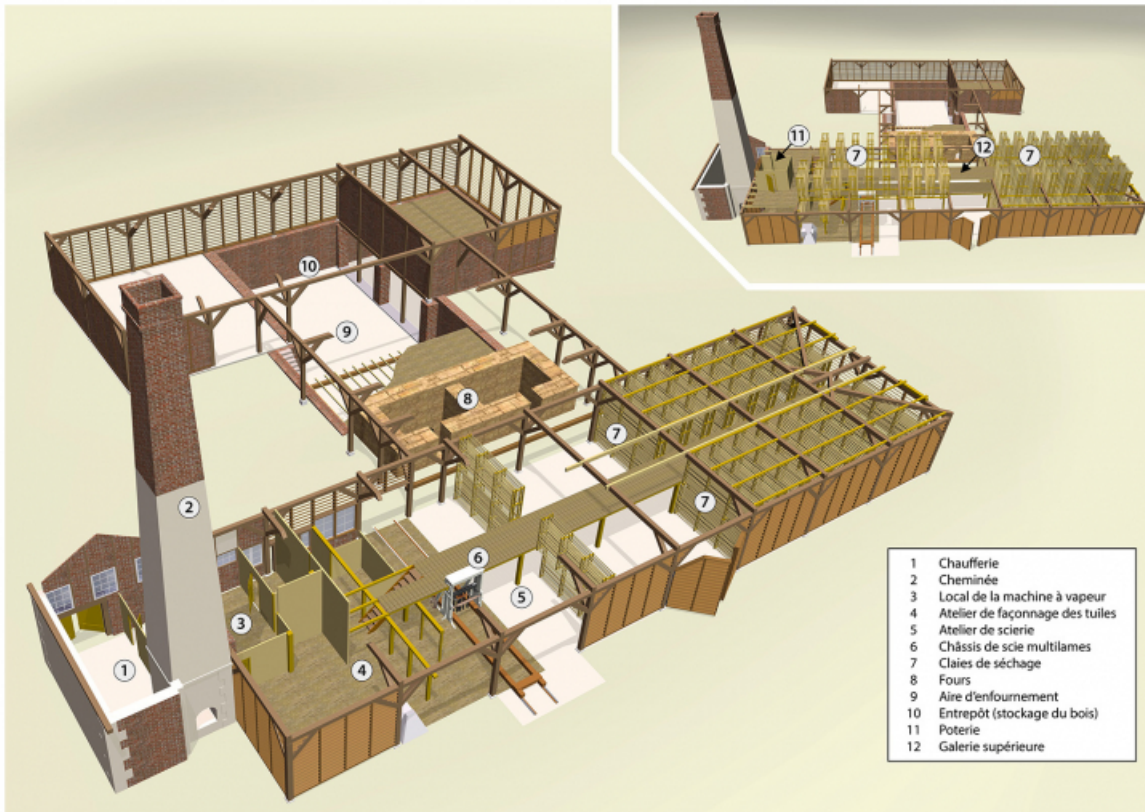
N° de l'illustration : 20142500590NUDA

Date : 2014

Auteur : Mathias Papigny

Reproduction soumise à autorisation du titulaire des droits d'exploitation

© Région Bourgogne-Franche-Comté, Inventaire du patrimoine



Vue axonométrique de la tuilerie-scierie.

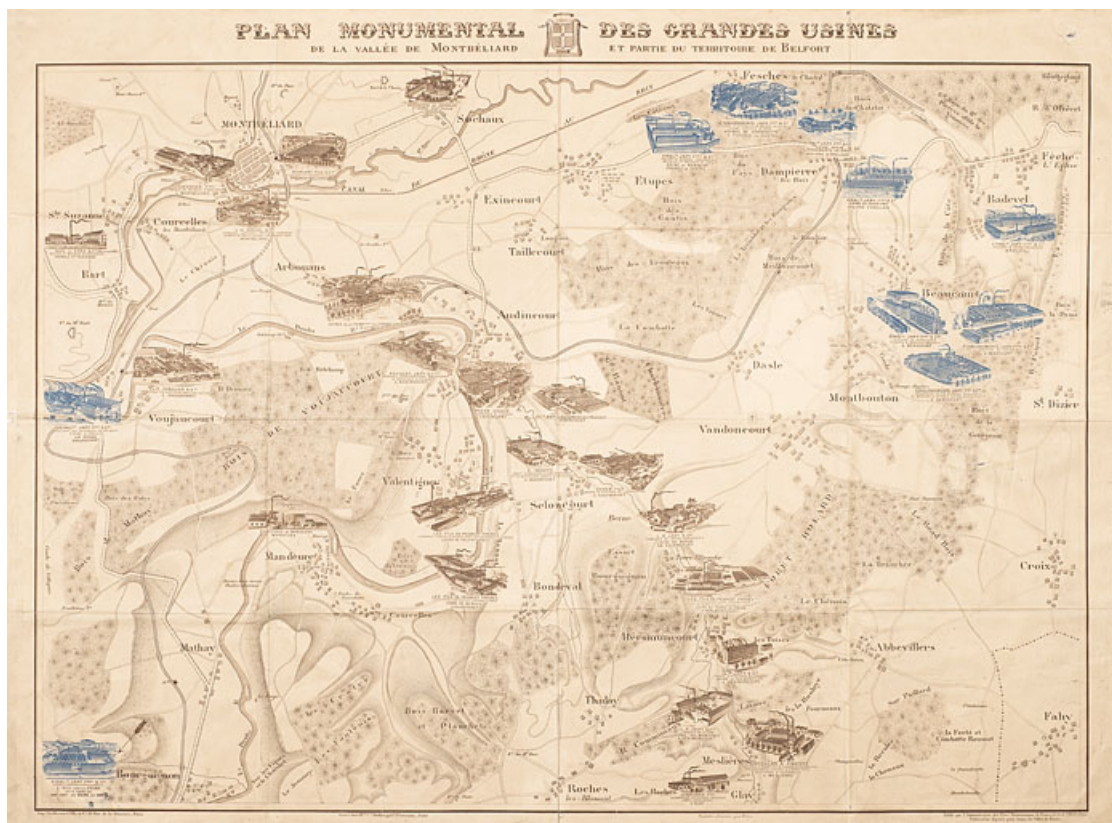
N° de l'illustration : 20162501772NUDAQ

Date : 2016

Auteur : Mathias Papigny

Reproduction soumise à autorisation du titulaire des droits d'exploitation

© Région Bourgogne-Franche-Comté, Inventaire du patrimoine



Plan monumental des grandes usines de la vallée de Montbéliard et partie du Territoire de Belfort.

Source :

Dessin, s.d. [début 20e siècle]. Lieu de conservation : Archives départementales du Territoire de Belfort, Belfort.

Cote : 9 J 1 D 4-7

N° de l'illustration : 20122501154NUC4A

Date : 2012

Auteur : Jérôme Mongreville

Reproduction soumise à autorisation du titulaire des droits d'exploitation

© Région Bourgogne-Franche-Comté, Inventaire du patrimoine



Vue panoramique depuis le sud.

25, Pont-de-Roide rue de Saint-Hippolyte

N° de l'illustration : 20132500303NUC4A

Date : 2013

Auteur : Jérôme Mongreville

Reproduction soumise à autorisation du titulaire des droits d'exploitation

© Région Bourgogne-Franche-Comté, Inventaire du patrimoine



Paysage avec vaches.

N° de l'illustration : 20152500970NUC2A

Date : 2015

Auteur : Sonia Dourlot

Reproduction soumise à autorisation du titulaire des droits d'exploitation

© Région Bourgogne-Franche-Comté, Inventaire du patrimoine



Chalet d'estive de la Caffode, à Jougne.

N° de l'illustration : 20082500950NUC2A

Date : 2008

Auteur : Jérôme Mongreville

Reproduction soumise à autorisation du titulaire des droits d'exploitation

© Région Bourgogne-Franche-Comté, Inventaire du patrimoine



Le hameau du Grand Mont, aux Gras.

25, Les Gras

N° de l'illustration : 20172500804NUC4A

Date : 2017

Auteur : Sonia Dourlot

Reproduction soumise à autorisation du titulaire des droits d'exploitation

© Région Bourgogne-Franche-Comté, Inventaire du patrimoine



Vallée de la Loue depuis le belvédère du Moine à Renédale. Au premier plan le village de Lods.

N° de l'illustration : 20192501158NUC4A

Date : 2019

Auteur : Jérôme Mongreville

Reproduction soumise à autorisation du titulaire des droits d'exploitation

© Région Bourgogne-Franche-Comté, Inventaire du patrimoine



Vue plongeante d'ensemble depuis le nord-est.

N° de l'illustration : 20152501225NUC4A

Date : 2015

Auteur : Jérôme Mongreville

Reproduction soumise à autorisation du titulaire des droits d'exploitation

© Région Bourgogne-Franche-Comté, Inventaire du patrimoine



Le bâtiment des bureaux vus de trois quarts.

N° de l'illustration : 20112502292NUC4A

Date : 2011

Auteur : Jérôme Mongreville

Reproduction soumise à autorisation du titulaire des droits d'exploitation

© Région Bourgogne-Franche-Comté, Inventaire du patrimoine



Réhabilitation d'un bâtiment industriel. Vue depuis le nord-ouest.

N° de l'illustration : 20112501485NUC4A

Date : 2011

Auteur : Jérôme Mongreville

Reproduction soumise à autorisation du titulaire des droits d'exploitation

© Région Bourgogne-Franche-Comté, Inventaire du patrimoine



La malterie vue depuis le nord-ouest.

N° de l'illustration : 20122501823NUC4A

Date : 2012

Auteur : Jérôme Mongreville

Reproduction soumise à autorisation du titulaire des droits d'exploitation

© Région Bourgogne-Franche-Comté, Inventaire du patrimoine



Groupe n° 2 : face avant.

25, Charquemont, lieudit : Mortier

N° de l'illustration : 20122502121NUC2A

Date : 2012

Auteur : Yves Sancey

Reproduction soumise à autorisation du titulaire des droits d'exploitation

© Région Bourgogne-Franche-Comté, Inventaire du patrimoine



Vue intérieure de l'atelier de scierie.

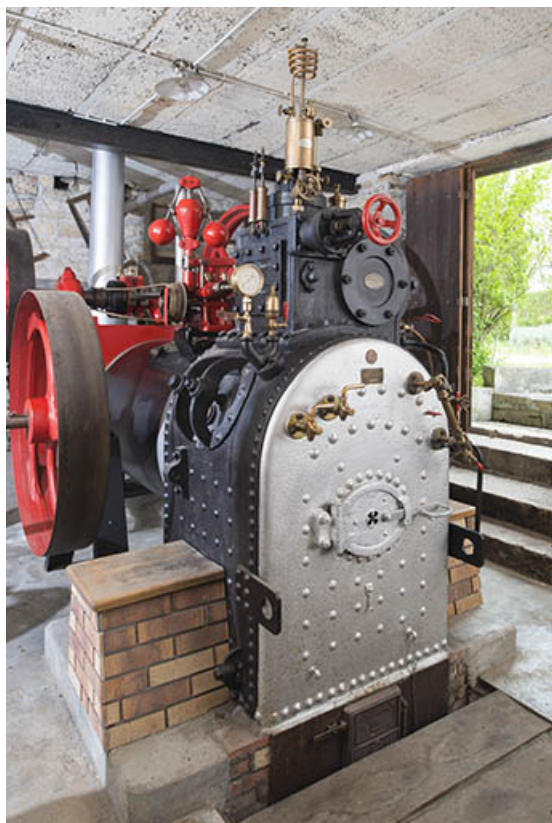
N° de l'illustration : 20132500595NUC4A

Date : 2013

Auteur : Mary Ruffinoni

Reproduction soumise à autorisation du titulaire des droits d'exploitation

© Région Bourgogne-Franche-Comté, Inventaire du patrimoine



Machine à vapeur vue de trois quarts (vue du côté du volant de transmission).

N° de l'illustration : 20132500606NUC4A

Date : 2013

Auteur : Mary Ruffinoni

Reproduction soumise à autorisation du titulaire des droits d'exploitation

© Région Bourgogne-Franche-Comté, Inventaire du patrimoine



Bâtiment du Cercle. Vue de face.

N° de l'illustration : 20132502792NUC4A

Date : 2013

Auteur : Jérôme Mongreville

Reproduction soumise à autorisation du titulaire des droits d'exploitation

© Région Bourgogne-Franche-Comté, Inventaire du patrimoine



Partie supérieure de la tour.

25, Montbéliard, 37 rue Cuvier

N° de l'illustration : 20132502796NUC4A

Date : 2013

Auteur : Jérôme Mongreville

Reproduction soumise à autorisation du titulaire des droits d'exploitation

© Région Bourgogne-Franche-Comté, Inventaire du patrimoine



Atelier de tissage depuis l'écluse.

N° de l'illustration : 20132500442NUC4A

Date : 2013

Auteur : Jérôme Mongreville

Reproduction soumise à autorisation du titulaire des droits d'exploitation

© Région Bourgogne-Franche-Comté, Inventaire du patrimoine



Etabli et tour à pédalier.

N° de l'illustration : 20142501281NUC4A

Date : 2014

Auteur : Jérôme Mongreville

Reproduction soumise à autorisation du titulaire des droits d'exploitation

© Région Bourgogne-Franche-Comté, Inventaire du patrimoine



Vue de trois quarts droite.

N° de l'illustration : 20142501199NUC4A

Date : 2014

Auteur : Jérôme Mongreville

Reproduction soumise à autorisation du titulaire des droits d'exploitation

© Région Bourgogne-Franche-Comté, Inventaire du patrimoine



Façade ouest de l'atelier de fabrication.

25, L'Isle-sur-le-Doubs rue de la Velle

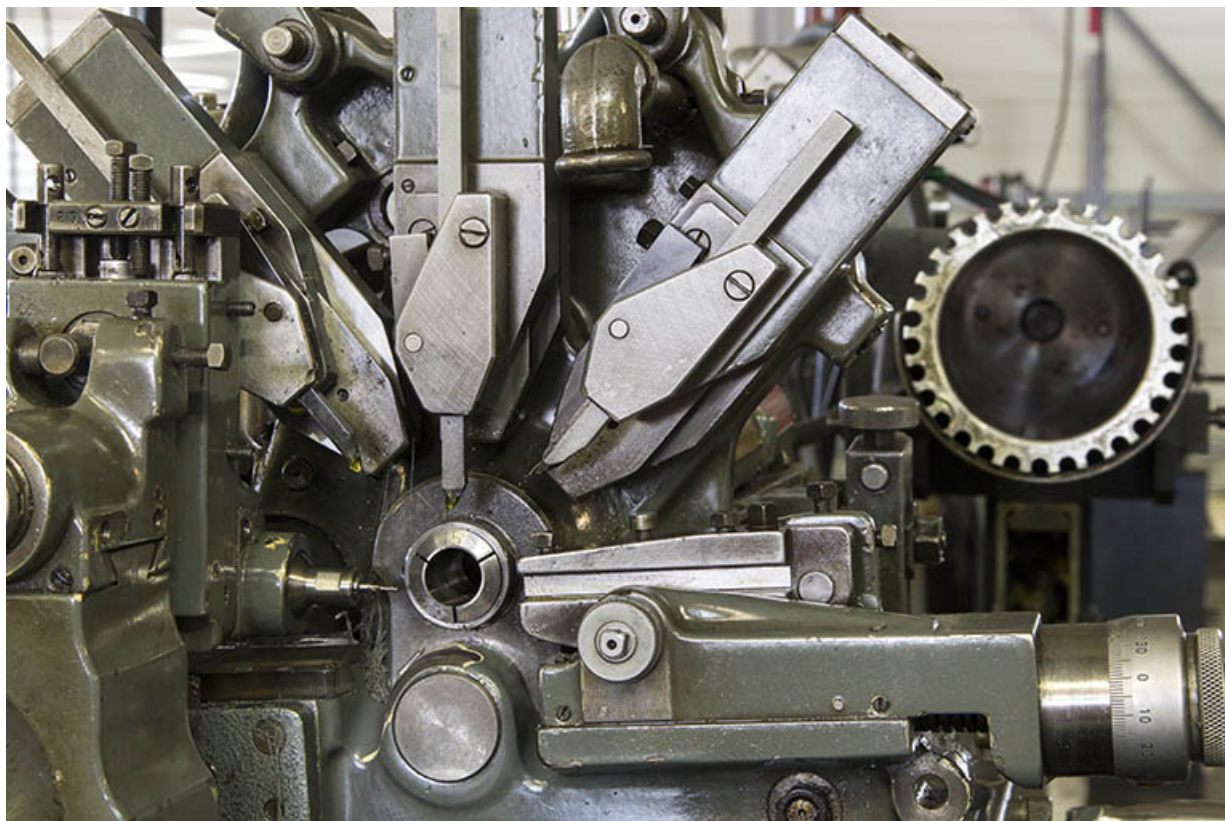
N° de l'illustration : 20142501330NUC4A

Date : 2014

Auteur : Jérôme Mongreville

Reproduction soumise à autorisation du titulaire des droits d'exploitation

© Région Bourgogne-Franche-Comté, Inventaire du patrimoine



Machine à décolleter Tornos : espace d'usinage (vue rapprochée).

25, Charquemont rue Pierre Mendès-France

N° de l'illustration : 20142500714NUC2A

Date : 2014

Auteur : Sonia Dourlot

Reproduction soumise à autorisation du titulaire des droits d'exploitation

© Région Bourgogne-Franche-Comté, Inventaire du patrimoine



La source et le moulin depuis le nord-est.

N° de l'illustration : 20142501156NUC4A

Date : 2014

Auteur : Jérôme Mongreville

Reproduction soumise à autorisation du titulaire des droits d'exploitation

© Région Bourgogne-Franche-Comté, Inventaire du patrimoine



Vue générale, avec le village au second plan.

N° de l'illustration : 20152501500NUC4A

Date : 2015

Auteur : Jérôme Mongreville

Reproduction soumise à autorisation du titulaire des droits d'exploitation

© Région Bourgogne-Franche-Comté, Inventaire du patrimoine



Atelier de fabrication de la Société française des Métaux ouvrés. Travée centrale.

N° de l'illustration : 20142501642NUC4A

Date : 2014

Auteur : Jérôme Mongreville

Reproduction soumise à autorisation du titulaire des droits d'exploitation

© Région Bourgogne-Franche-Comté, Inventaire du patrimoine



Vue d'ensemble depuis le nord-est.

N° de l'illustration : 20152502536NUC4A

Date : 2015

Auteur : Jérôme Mongreville

Reproduction soumise à autorisation du titulaire des droits d'exploitation

© Région Bourgogne-Franche-Comté, Inventaire du patrimoine



Bâtiment administratif vu de trois quarts droite.

25, Pontarlier, 48 rue de Salins

N° de l'illustration : 20172500332NUC4A

Date : 2017

Auteur : Jérôme Mongreville

Reproduction soumise à autorisation du titulaire des droits d'exploitation

© Région Bourgogne-Franche-Comté, Inventaire du patrimoine



Vue générale de trois quart gauche.

25, Jougne, lieudit : la Bécasse

N° de l'illustration : 20092500815NUC2A

Date : 2009

Auteur : Jérôme Mongreville

Reproduction soumise à autorisation du titulaire des droits d'exploitation

© Région Bourgogne-Franche-Comté, Inventaire du patrimoine



Vue d'ensemble depuis le sud-ouest.

N° de l'illustration : 20162501117NUC4A

Date : 2016

Auteur : Jérôme Mongreville

Reproduction soumise à autorisation du titulaire des droits d'exploitation

© Région Bourgogne-Franche-Comté, Inventaire du patrimoine



Vue de trois quarts gauche.

N° de l'illustration : 20162500405NUC4A

Date : 2016

Auteur : Jérôme Mongreville

Reproduction soumise à autorisation du titulaire des droits d'exploitation

© Région Bourgogne-Franche-Comté, Inventaire du patrimoine



Vue depuis la rive droite du barrage.

N° de l'illustration : 20152500371NUC4A

Date : 2015

Auteur : Jérôme Mongreville

Reproduction soumise à autorisation du titulaire des droits d'exploitation

© Région Bourgogne-Franche-Comté, Inventaire du patrimoine



Vue rapprochée depuis le sud-ouest.

N° de l'illustration : 20152501095NUC4A

Date : 2015

Auteur : Jérôme Mongreville

Reproduction soumise à autorisation du titulaire des droits d'exploitation

© Région Bourgogne-Franche-Comté, Inventaire du patrimoine



Vue de l'immeuble depuis l'angle de la rue et du quai.
25, Besançon, 33 quai Veil Picard

N° de l'illustration : 20172501099NUC4A

Date : 2017

Auteur : Jérôme Mongreville

Reproduction soumise à autorisation du titulaire des droits d'exploitation

© Région Bourgogne-Franche-Comté, Inventaire du patrimoine



Corps d'entrée : entrée vue en contre-plongée.

25, Besançon, 5 et 7 avenue de Montrapon

N° de l'illustration : 20062500589NUCA

Date : 2006

Auteur : Yves Sancey

Reproduction soumise à autorisation du titulaire des droits d'exploitation

© Région Bourgogne-Franche-Comté, Inventaire du patrimoine



Façade antérieure vue de trois quarts droite.
25, Besançon

N° de l'illustration : 20172501345NUC4A

Date : 2017

Auteur : Jérôme Mongreville

Reproduction soumise à autorisation du titulaire des droits d'exploitation

© Région Bourgogne-Franche-Comté, Inventaire du patrimoine



Façade nord de l'atelier à étages (inscription peinte en 2016 dans le cadre du festival Bien Urbain).

N° de l'illustration : 20182501279NUC4A

Date : 2018

Auteur : Jérôme Mongreville

Reproduction soumise à autorisation du titulaire des droits d'exploitation

© Région Bourgogne-Franche-Comté, Inventaire du patrimoine



Façade antérieure depuis l'entrée.

N° de l'illustration : 20112501505NUC4A

Date : 2011

Auteur : Jérôme Mongreville

Reproduction soumise à autorisation du titulaire des droits d'exploitation

© Région Bourgogne-Franche-Comté, Inventaire du patrimoine



Vannage du barrage. Détail des engrenages.

N° de l'illustration : 20122501096NUC4A

Date : 2012

Auteur : Jérôme Mongreville

Reproduction soumise à autorisation du titulaire des droits d'exploitation

© Région Bourgogne-Franche-Comté, Inventaire du patrimoine



Roue hydraulique vue de trois quarts.

N° de l'illustration : 20112501291NUC4A

Date : 2011

Auteur : Jérôme Mongreville

Reproduction soumise à autorisation du titulaire des droits d'exploitation

© Région Bourgogne-Franche-Comté, Inventaire du patrimoine



Le moulin et la Doue.

N° de l'illustration : 20112501290NUC4A

Date : 2011

Auteur : Jérôme Mongreville

Reproduction soumise à autorisation du titulaire des droits d'exploitation

© Région Bourgogne-Franche-Comté, Inventaire du patrimoine



Vue d'ensemble de l'étage de soubassement.

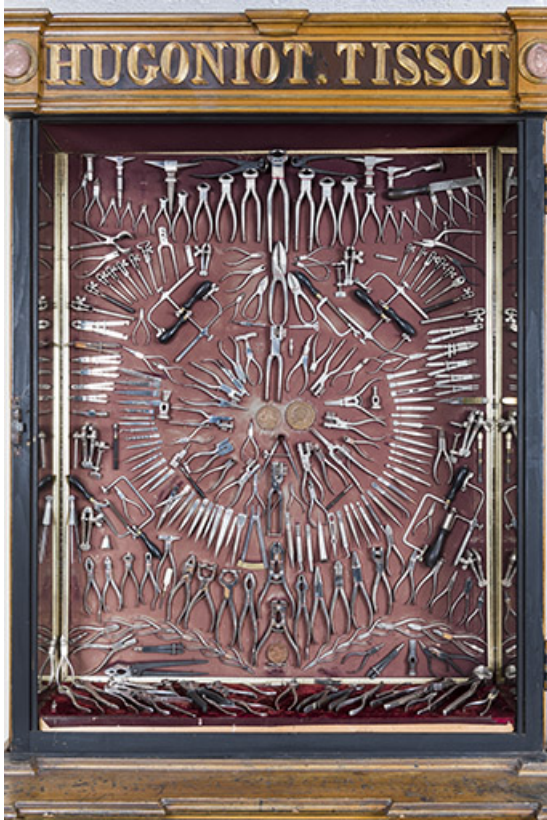
N° de l'illustration : 20142501173NUC4A

Date : 2014

Auteur : Jérôme Mongreville

Reproduction soumise à autorisation du titulaire des droits d'exploitation

© Région Bourgogne-Franche-Comté, Inventaire du patrimoine



Meuble d'exposition Hugoniot-Tissot, à Montécheroux.

N° de l'illustration : 20192501366NUC4A

Date : 2019

Auteur : Sonia Dourlot

Reproduction soumise à autorisation du titulaire des droits d'exploitation

© Région Bourgogne-Franche-Comté, Inventaire du patrimoine



Chocolaterie et confiserie Klaus, à Morteau.

N° de l'illustration : 20132502405NUC2A

Date : 2013

Auteur : Yves Sancey

Reproduction soumise à autorisation du titulaire des droits d'exploitation

© Région Bourgogne-Franche-Comté, Inventaire du patrimoine



Maison et atelier d'outillage Ducommun, Bourlier, Charton puis Thomann, à Montécheroux : la forge.

N° de l'illustration : 20192501390NUC4A

Date : 2019

Auteur : Sonia Dourlot

Reproduction soumise à autorisation du titulaire des droits d'exploitation

© Région Bourgogne-Franche-Comté, Inventaire du patrimoine



Ferme et atelier d'outillage de Claude François Garnache-Barthod dit le Sergent, aux Seignes, Les Gras.

N° de l'illustration : 20192500497NUC4A

Date : 2019

Auteur : Sonia Dourlot

Reproduction soumise à autorisation du titulaire des droits d'exploitation

© Région Bourgogne-Franche-Comté, Inventaire du patrimoine



Vue de trois quarts, depuis la fontaine.

25, Saint-Antoine, 1 rue de la Mairie

N° de l'illustration : 20162500294NUC4A

Date : 2016

Auteur : Jérôme Mongreville

Reproduction soumise à autorisation du titulaire des droits d'exploitation

© Région Bourgogne-Franche-Comté, Inventaire du patrimoine



Vue aérienne depuis le sud.

N° de l'illustration : 20152500430NUC4A

Date : 2015

Auteur : Jérôme Mongreville

Reproduction soumise à autorisation du titulaire des droits d'exploitation

© Région Bourgogne-Franche-Comté, Inventaire du patrimoine



Vue d'ensemble du village des Gras, en hiver.

25, Les Gras

N° de l'illustration : 20192500490NUC4A

Date : 2019

Auteur : Sonia Dourlot

Reproduction soumise à autorisation du titulaire des droits d'exploitation

© Région Bourgogne-Franche-Comté, Inventaire du patrimoine



Haut fourneau, vu de face.

N° de l'illustration : 20142501208NUC4A

Date : 2014

Auteur : Jérôme Mongreville

Reproduction soumise à autorisation du titulaire des droits d'exploitation

© Région Bourgogne-Franche-Comté, Inventaire du patrimoine



Entrée principale, depuis le sud-ouest.

25, Maîche, 1 rue Victor Mauvais

N° de l'illustration : 20132502953NUC2A

Date : 2013

Auteur : Yves Sancey

Reproduction soumise à autorisation du titulaire des droits d'exploitation

© Région Bourgogne-Franche-Comté, Inventaire du patrimoine



Face supérieure.

25, Villers-le-Lac

N° de l'illustration : 20162500659NUC4A

Date : 2016

Auteur : Sonia Dourlot

Reproduction soumise à autorisation du titulaire des droits d'exploitation

© Région Bourgogne-Franche-Comté, Inventaire du patrimoine



Atelier : outils, tour Burri Frères (Tramelan, Suisse) et massicot.

N° de l'illustration : 20172500787NUC4A

Date : 2017

Auteur : Sonia Dourlot

Reproduction soumise à autorisation du titulaire des droits d'exploitation

© Région Bourgogne-Franche-Comté, Inventaire du patrimoine



Façade antérieure.

N° de l'illustration : 20172500676NUC4A

Date : 2017

Auteur : Sonia Dourlot

Reproduction soumise à autorisation du titulaire des droits d'exploitation

© Région Bourgogne-Franche-Comté, Inventaire du patrimoine