

FROMAGERIE D'EPENOV

Bourgogne-Franche-Comté, Doubs
Épenoy
4 rue des Granges

Dossier IA25001324 réalisé en
2014

Auteur(s) : Raphaël Favereaux



Historique

Une première fromagerie est attestée dans le village en 1804. Les deux sociétés attestées en 1825 produisent annuellement 3000 kg de fromage. La production atteint 9500 kg en 1852. Les deux chalets actifs en 1873, au village et "aux fermes", fabriquent respectivement 7000-8000 et 3500-4000 kg de fromage par an.

Une nouvelle fromagerie est construite par la commune en 1930, d'après un projet daté du 10 septembre 1929. Outre une remise à l'ouest, la chambre à lait à l'est et la salle de réception au nord, la salle de fabrication est équipée de quatre cuves de 800 litres et de cinq presses. Le sous-sol est occupé par trois caves (chaude, tempérée et froide) et celle du fromager, et un logement est aménagé à l'étage. A cette date, la fromagerie traite annuellement 900 000 litres de lait. Une chambre froide est aménagée en 1950. Grâce à la fusion des fromageries d'Etray (1972) et de Rantechaux (1979), la fromagerie transforme 2,1 millions de litres de lait en 385 tonnes de comté en 1982.

Une cave de pré-affinage (1700 meules) est construit contre la façade postérieure en 1996 par l'agence d'architecture Artica (Dole, 39). Le retournement, le lavage et le salage des meules sont assurés depuis 2003 par un robot (renouvelé en 2013). En 1999, la fusion avec la coopérative de Longechaux apporte 1,6 million de litres de lait. En 2004, les trois cuves de 4000 litres sont remplacées par trois cuves Chalon-Mégard (La Cluse, 01), de type double O et de 6000 litres de contenance. Cette même année est installée une chaudière à plaquettes bois au sous-sol du bâtiment. En 2008, le matériel de pressage (carrousel) et le groupe de soutirage sous vide sont renouvelés par la société Evoli (Serre-les-Sapins, 25).

La fromagerie traite annuellement 7 millions de litres de lait provenant de 37 producteurs (26 exploitations). Elle fabrique annuellement 17 000 meules, soit une moyenne de 47 chaque jour. Son fonctionnement requiert quatre personnes à la production, une au ramassage du lait et une à la boutique. L'affinage est confié à la société Juramonts, regroupements de 19 coopératives, dans ses locaux de Poligny (39).

Période(s) principale(s) : 2e quart 20e siècle

Période(s) secondaire(s) : 4e quart 20e siècle

Dates : 1996 (daté par tradition orale)

Auteur(s) de l'oeuvre :

Artica (agence d'architecture, attribution par tradition orale)

Description

Construite en moellon de calcaire enduit, la fromagerie comprend un sous-sol, un étage carré et un étage en surcroît. Elle est couverte d'un toit à longs pans, à égout retroussé et à demi-croupes, en tuile mécanique. Le bâtiment abritant les caves d'affinage est couvert d'un toit en tôle, avec un bardage métallique sur les façades.

Éléments descriptifs

Murs : calcaire, béton, moellon, parpaing de béton, enduit, essentage de tôle

Toit : tuile mécanique, fer en couverture

Étages : 1 étage carré, sous-sol, étage en surcroît

Sources documentaires

Bibliographie

- **Courtieu, Jean (dir.). Dictionnaire des communes du département du Doubs, 1982-1987.**

Courtieu, Jean (dir.). Dictionnaire des communes du département du Doubs. - Besançon : Cêtre, 1982-1987. 6 t., 3566 p. : ill. ; 24 cm.

Témoignages oraux

- **Peseux Daniel, président de la coopérative. Epenoy, 2014.**

Peseux Daniel, président de la coopérative. Epenoy, 2014.

Informations complémentaires

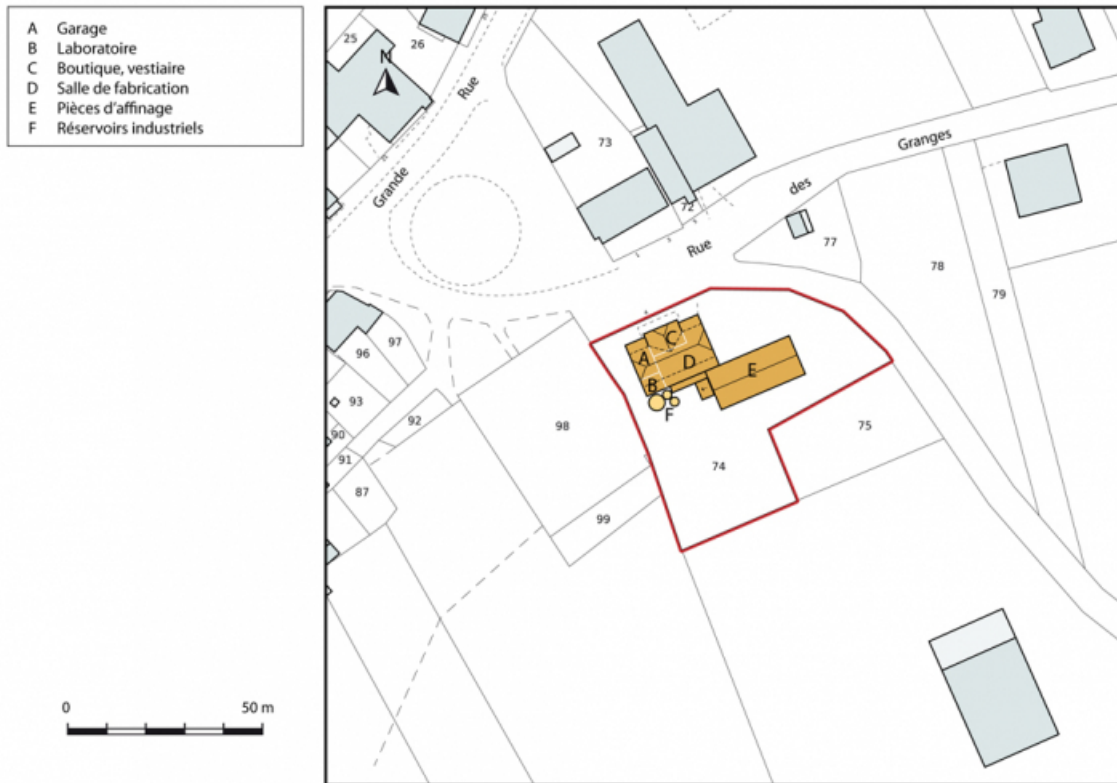
Thématiques : patrimoine industriel du Doubs

Aire d'étude et canton : Vallées, plateaux et montagnes du Doubs

Dénomination : fromagerie

Parties constituantes non étudiées : atelier de fabrication, chaufferie, pièce d'affinage, garage, logement, boutique, vestiaire

© Région Bourgogne-Franche-Comté, Inventaire du patrimoine



Plan-masse et de situation, section AB.

25, Épenoy, 4 rue des Granges

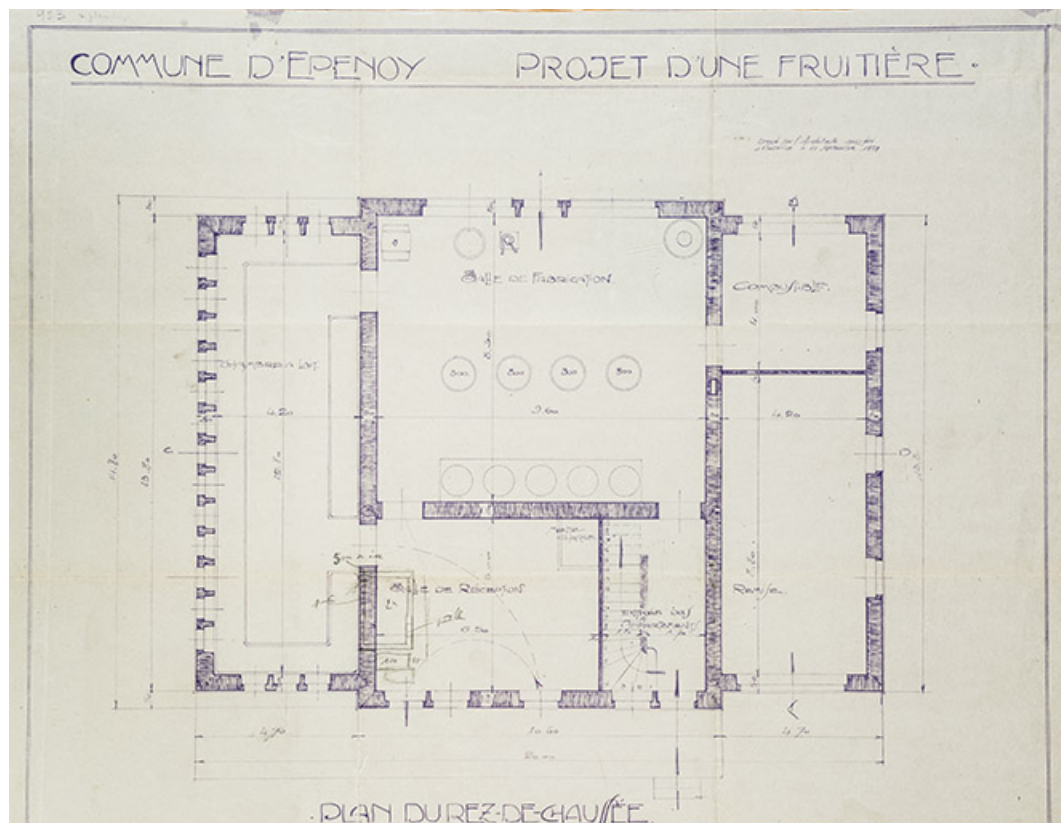
N° de l'illustration : 20142501928NUDA

Date : 2014

Auteur : Mathias Papigny

Reproduction soumise à autorisation du titulaire des droits d'exploitation

© Région Bourgogne-Franche-Comté, Inventaire du patrimoine



Commune d'Épenoy. Projet d'une fruitière. Plan du rez-de-chaussée, 1929.
25, Épenoy, 4 rue des Granges

Source :

Commune d'Épenoy. Projet d'une fruitière. Plan du rez-de-chaussée, Pontarlier, le 10 septembre 1929, tirage.
Lieu de conservation : Archives départementales du Doubs, Besançon - Cote du document : 7 Mp 85

N° de l'illustration : 20152500568NUC4A

Date : 2015

Auteur : Jérôme Mongreville

Reproduction soumise à autorisation du titulaire des droits d'exploitation

© Région Bourgogne-Franche-Comté, Inventaire du patrimoine



Vue de trois quarts droite.

25, Épenoy, 4 rue des Granges

N° de l'illustration : 20142501144NUC4A

Date : 2014

Auteur : Jérôme Mongreville

Reproduction soumise à autorisation du titulaire des droits d'exploitation

© Région Bourgogne-Franche-Comté, Inventaire du patrimoine



Vue d'ensemble depuis le nord.

25, Épenoy, 4 rue des Granges

N° de l'illustration : 20142501145NUC4A

Date : 2014

Auteur : Jérôme Mongreville

Reproduction soumise à autorisation du titulaire des droits d'exploitation

© Région Bourgogne-Franche-Comté, Inventaire du patrimoine



Façade antérieure.

25, Épenoy, 4 rue des Granges

N° de l'illustration : 20142501146NUC4A

Date : 2014

Auteur : Jérôme Mongreville

Reproduction soumise à autorisation du titulaire des droits d'exploitation

© Région Bourgogne-Franche-Comté, Inventaire du patrimoine