

FERME ET ATELIER D'HORLOGERIE GUÉDAT PUIS VIGEZZI

Bourgogne-Franche-Comté, Doubs
Charquemont
1 rue de la Paix

Dossier IA25001289 réalisé en
2014

Auteur(s) : Laurent Poupard



Historique

La ferme dessinée sur le plan cadastral de 1811 (E 72) a été (re)bâtie en 1813 comme l'indique la date portée sur le linteau de la porte du mur gouttereau occidental (à l'étage, dans l'angle sud-ouest), encadrant les initiales X et MR pour Xavier Marion (Jean-Baptiste François Xavier Marion, maire en 1792, mort en 1851). Elle passe vers 1852 aux frères Alphonse et Mérite Jeannoutot (Félix Alphonse né en 1825 et Joseph Napoléon Mérite né en 1837), qui la modifient en 1853 : cette date est inscrite sur le linteau de la porte au rez-de-chaussée de la façade antérieure, avec les noms A. Jeannoutot et A. Joubert (Alphonse Jeannoutot et Adèle Joubert, mariés en 1846). Nouveau propriétaire vers 1856 : Auguste Guédât (Nicolas Auguste, mort en 1886), auparavant pivotier (fabricant de pivots) en Suisse dans le pays de Porrentruy, et présent à Charquemont dès les années 1830-1840. La bâtisse devient la propriété de son fils Zéline (Zéline Constant, né en 1836), dit maître d'hôtel à Charquemont, puis est partagée vers 1922 entre lui et son gendre Francis Vigezzi (Georges Jules Francis Vigezzi, 1870-1931, marié en 1894 avec sa fille Marie). Fils de François Vigezzi (né en 1819) et d'Aline Joséphine Verny, Francis est comme son père fabricant d'assortiments à cylindre (échappements) à domicile et réalise son propre outillage. Il a repris à l'issue de la première guerre mondiale le comptoir Demangelle au 11 rue de la Gare, qui l'employait. Il a sept enfants dont la plupart sont aussi horlogers : Louis (né en 1903, qui en 1937 s'établira à son compte au 36 Grande Rue), Georges (1905-1942), Michel (né en 1906, demeurant au 8 place de l'Hôtel de Ville) et André (né en 1913) ; Germaine (née en 1895) est mariée à un autre horloger, Henri Guillemain ; Antoine (né en 1897) est cultivateur et Henri (né en 1911) prêtre. La propriété passe vers 1934 à Georges, Michel, Henri et André, puis une vingtaine d'années plus tard à André seul, domicilié au 8 place de l'Hôtel de Ville (chez son frère Michel donc). Installé à son compte en 1946, ce dernier a son atelier à l'étage de la ferme, où il fabrique des montres sous la marque Anvig, aidé de son beau-père Léon Petit (il est marié à sa fille Raymonde). Il achète 1 700 ébauches françaises en 1949 (1 200 Cupillard à Villers-le-Lac, 200 Jeambrun à Maïche, 300 Horlogerie de Savoie à Annemasse). Son affaire disparaît à son décès vers 1980. Le bâtiment, devenu une simple habitation, est en cours de transformation.

Période(s) principale(s) : 1er quart 19e siècle / 3e quart 19e siècle

Dates : 1813 (porte la date) / 1853 (porte la date)

Auteur(s) de l'oeuvre :
maître d'oeuvre inconnu ()

Description

La ferme a des murs en moellons calcaires enduits, avec essentage partiel de plaques de contreplaqué sur les murs nord et est du fenil. Elle est coiffée par un toit à longs pans et pignons couverts, à couverture de tuiles mécaniques. Elle comporte un sous-sol (récemment comblé), un étage carré (desservi sur le mur gouttereau occidental par un escalier extérieur droit en maçonnerie) et un étage de comble. La façade antérieure, encadrée par deux cochés (murs pare-vent) s'achevant par un chapiteau, est comme le mur ouest percée de fenêtres horlogères. Le dénivelé permet depuis le mur pignon nord un accès direct au fenil et à l'étage carré, situés de ce côté-là au-dessus de l'étable.

Éléments descriptifs

Murs : calcaire, moellon, enduit, essentage

Toit : tuile mécanique

Etages : sous-sol, 1 étage carré, étage de comble

Élévation : élévation à travées

Type(s) de couverture : toit à longs pans pignon couvert

Escaliers : escalier de distribution extérieur, escalier droit, en maçonnerie; escalier dans-oeuvre

Typologie : baie horlogère, coche

Sources documentaires

Documents d'archives

- **Archives départementales du Doubs : 50 J 44 Syndicat de fabricants d'horlogerie de Besançon. Correspondance avec les fabricants, 1948-1961.**

Archives départementales du Doubs : 50 J 44 Syndicat de fabricants d'horlogerie de Besançon. Correspondance avec les fabricants, 1948-1961.

Lieu de conservation : Archives départementales du Doubs, Besançon- Cote du document : 50 J 44

- **Archives départementales du Doubs : 3 P 128 Cadastre de la commune de Charquemont, 1812-1963.**

Archives départementales du Doubs : 3 P 128 Cadastre de la commune de Charquemont, 1812-1963.- 3 P 128/1 : Registre des états de sections (1812).- 3 P 128/2-3 : Matrices cadastrales des propriétés bâties et non bâties [1823-1906].- 3 P 128/5 : Matrice cadastrale des propriétés bâties (1882-1910).- 3 P 128/8-9 : Matrice cadastrale des propriétés bâties (1911-1963).

Lieu de conservation : Archives départementales du Doubs, Besançon- Cote du document : 3 P 128

Documents figurés

- **10. - Charquemont. - Vue générale [le village vu du cimetière, au sud-est], 1er quart 20e siècle, entre 1904 et 1908.**

10. - Charquemont. - Vue générale [le village vu du cimetière, au sud-est], carte postale, par la veuve Sandoz, s.d. [1er quart 20e siècle, entre 1904 et 1908], Veuve Sandoz éd. à Charquemont. Porte la date 5 septembre 1908 au verso.

Lieu de conservation : Collection particulière : Jacques Donzé, Charquemont

Bibliographie

- **Monnet, Bruno ; Sichler, Guy. Charquemont, Fournet-Blancheroche, 1770-1890, 2012.**

Monnet, Bruno ; Sichler, Guy. Charquemont, Fournet-Blancheroche, 1770-1890. - [S.l.] : Association Pages d'histoire, 2012. 435 p. : ill. ; 30 cm.

- **Vuillet, Bernard. Entre Doubs et Dessoubre. Tome III. Autour de Charquemont et Damprichard, 1991.**

Vuillet, Bernard. Entre Doubs et Dessoubre. Tome III. Autour de Charquemont et Damprichard, d'après la collection de cartes postales de Georges Caille. - Les Gras : B. Vuillet, Villers-le-Lac : G. Caille, 1991. 243 p. : cartes postales ; 31 cm.

Témoignages oraux

- **Donzé, Jacques (témoignage oral)**

Donzé, Jacques. Ancien horloger, historien de Charquemont.

Informations complémentaires

Thématiques : patrimoine industriel du Doubs

Aire d'étude et canton : Pays horloger (le)

Dénomination : ferme, atelier

Parties constituantes non étudiées : logement, atelier de fabrication, étable, fenil

© Région Bourgogne-Franche-Comté, Inventaire du patrimoine



Plan-masse et de situation. Extrait du plan cadastral, 2015, section AD.

25, Charquemont, 1 rue de la Paix

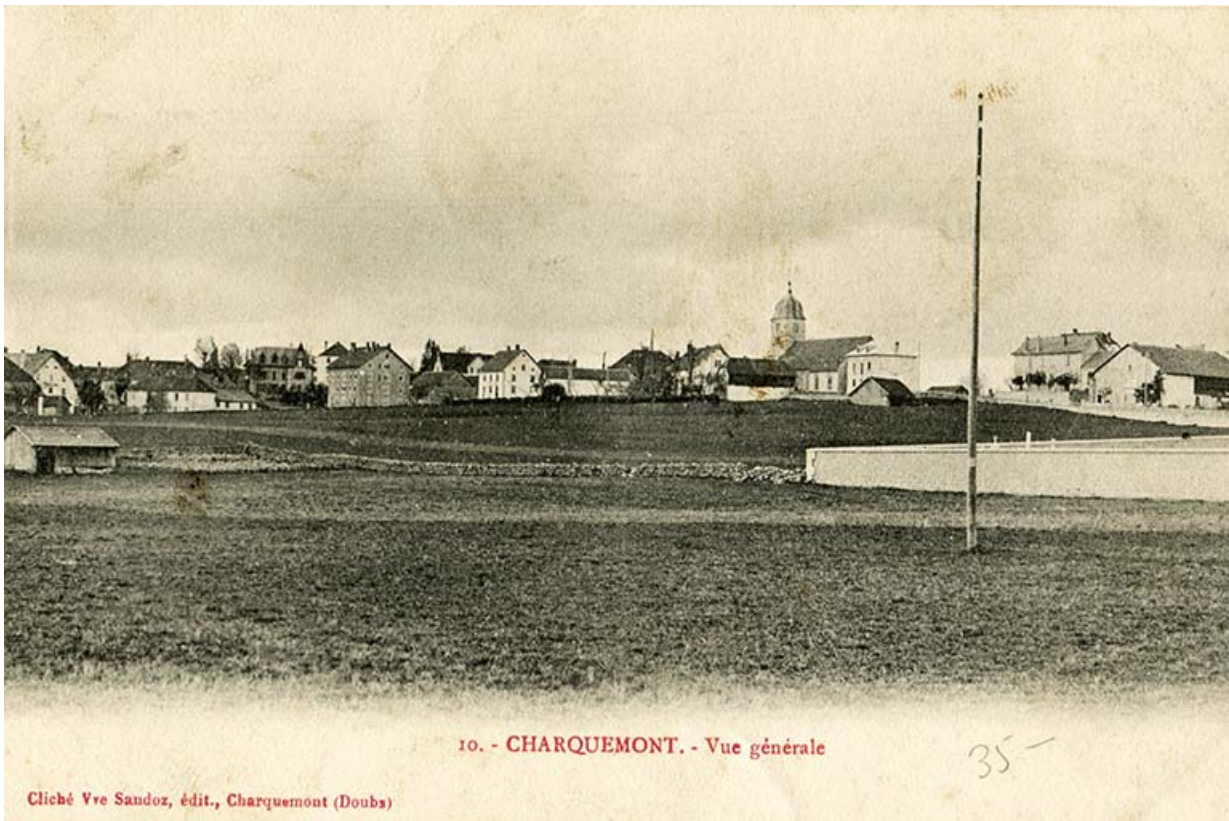
N° de l'illustration : 20152500677NUDA

Date : 2015

Auteur : Mathias Papigny

Reproduction soumise à autorisation du titulaire des droits d'exploitation

© Région Bourgogne-Franche-Comté, Inventaire du patrimoine



10. - Charquemont. - Vue générale [le village vu du cimetière, au sud-est], 1er quart 20e siècle, entre 1904 et 1908. La ferme est visible tout à droite.

25, Charquemont, 23 Grande Rue

Source :

10. - Charquemont. - Vue générale [le village vu du cimetière, au sud-est], carte postale, par la veuve Sandoz, s.d. [1er quart 20e siècle, entre 1904 et 1908], Veuve Sandoz éd. à Charquemont. Porte la date 5 septembre 1908 au verso.

Lieu de conservation : Collection particulière : Jacques Donzé, Charquemont

N° de l'illustration : 20132500044NUC1A

Date : 2013

Reproduction soumise à autorisation du titulaire des droits d'exploitation

© Région Bourgogne-Franche-Comté, Inventaire du patrimoine



Une ferme horlogère du 19e siècle : l'atelier Guédât puis Vigezzi (1 rue de la Paix).
25, Charquemont, 1 rue de la Paix

N° de l'illustration : 20152500922NUC2A

Date : 2015

Auteur : Sonia Dourlot

Reproduction soumise à autorisation du titulaire des droits d'exploitation

© Région Bourgogne-Franche-Comté, Inventaire du patrimoine



Façade latérale droite, de trois quarts droite.

25, Charquemont, 1 rue de la Paix

N° de l'illustration : 20152500924NUC2A

Date : 2015

Auteur : Sonia Dourlot

Reproduction soumise à autorisation du titulaire des droits d'exploitation

© Région Bourgogne-Franche-Comté, Inventaire du patrimoine



Façades postérieure et latérale gauche.

25, Charquemont, 1 rue de la Paix

N° de l'illustration : 20152500925NUC2A

Date : 2015

Auteur : Sonia Dourlot

Reproduction soumise à autorisation du titulaire des droits d'exploitation

© Région Bourgogne-Franche-Comté, Inventaire du patrimoine



Façade antérieure.

25, Charquemont, 1 rue de la Paix

N° de l'illustration : 20152500923NUC2A

Date : 2015

Auteur : Sonia Dourlot

Reproduction soumise à autorisation du titulaire des droits d'exploitation

© Région Bourgogne-Franche-Comté, Inventaire du patrimoine



Façade antérieure : date et noms gravés sur le linteau de la porte.

25, Charquemont, 1 rue de la Paix

N° de l'illustration : 20152500928NUC2A

Date : 2015

Auteur : Sonia Dourlot

Reproduction soumise à autorisation du titulaire des droits d'exploitation

© Région Bourgogne-Franche-Comté, Inventaire du patrimoine



Façade latérale gauche : porte murée à l'étage.
25, Charquemont, 1 rue de la Paix

N° de l'illustration : 20152500927NUC2A

Date : 2015

Auteur : Sonia Dourlot

Reproduction soumise à autorisation du titulaire des droits d'exploitation

© Région Bourgogne-Franche-Comté, Inventaire du patrimoine



Façade latérale gauche : date et initiales gravées sur le linteau de la porte murée.

25, Charquemont, 1 rue de la Paix

N° de l'illustration : 20152500926NUC2A

Date : 2015

Auteur : Sonia Dourlot

Reproduction soumise à autorisation du titulaire des droits d'exploitation

© Région Bourgogne-Franche-Comté, Inventaire du patrimoine