

IMMEUBLE, CAFÉ DE LA LIBERTÉ ET ATELIER D'HORLOGERIE DE RENÉ MONNIN- PONÇOT PUIS DE PIERRE TIROLLE

Bourgogne-Franche-Comté, Doubs
Charquemont

Dossier IA25001282 réalisé en
2014

Auteur(s) : Laurent Poupard



Historique

Le bâtiment est construit en 1914.

Il remplace une grosse maison édifée dans les années 1840-1850 par Victor Célestin Petit et modifiée vers 1869, peut-être à la suite de son acquisition par Octave Menans, monteur de boîtes de montre à Damprichard. Cette demeure devient propriété de la famille Sandoz (Stéphane Sandoz, de Maîche, est monteur de boîtes puis commerçant), qui l'agrandit vers 1888. Elle abrite le café de la Liberté (nom donné en hommage à l'arbre de la Liberté - un tilleul - planté à proximité à la Révolution) mais aussi trois magasins (tissus, chaussures et aliments pour bétail) et une boulangerie.

La demeure est détruite par un incendie en 1912 et sa reconstruction témoigne de l'état d'esprit du village à cette époque, divisé entre les "blancs" (catholiques conservateurs) et les "rouges" (républicains). Le café, siège des "blancs", doit être rebâti avant le 22 avril 1913 pour ne pas perdre sa licence mais les "rouges", qui tiennent la mairie, s'y opposent et vont même, la date se rapprochant, jusqu'à monter la garde sur le terrain. Or, dans les dernières heures de la nuit du 21 avril, alors que les gardes sont partis, les catholiques construisent une baraque en bois, amenée sous forme d'éléments préfabriqués, et ré-ouvrent le café. La baraque est remplacée l'année suivante par un bâtiment en dur, inauguré par trois sénateurs conservateurs : Gaston Japy, Maurice Ordinaire et le marquis de Moustier.

La propriété passe vers 1923 à Armand Fierobe-Sandoz (Charles Armand Fierobe marié en 1898 avec Marie Marguerite Augusta Sandoz), vers 1936 à Odon François Auguste Gauthier ("directeur de banque à Tien-Tsin (Chine) en retraite"), vers 1949 à sa veuve née Marie Léonie Adrienne Sandoz (mariée en 1908)...

Outre le café tenu par Gaston Monnin (1896-1975) et la pompe à essence qui en dépend, le bâtiment accueille une succursale des Docks francs-comtois et bourguignons réunis (jusqu'à son départ vers 1977-1978 pour l'hôtel du Lion d'Or) et le frère de Gaston, le fabricant de montres René Monnin (1899-1982) ou Monnin-Ponçot depuis son mariage en 1925 avec une demoiselle Ponçot. René faisait partie de la Sarl Numa Monnin et ses Fils, fondée en 1929 et qui semble disparaître en 1947 ou 1948. Cette société associait au 8 rue de l'Eglise cinq des enfants de Numa : Georges (1894-1988, reprenneur de l'atelier familial), Roger (1897-1980, établi au 15 A rue des Lilas), René, Joseph (qui, marié à une demoiselle Briot, s'installera à son compte au 12 rue de l'Eglise) et Louis (1906-?, lequel part tenir l'Horlogerie-bijouterie de l'Auxois au 5 rue de la Liberté à Semur-en-Auxois, Côte-d'Or). Spécialiste des montres-bracelets en or (marque Enem), René Monnin fournit aussi "cylindres pivotés, roues de cylindre et roues d'ancre, balanciers spiraux complet et réglés, spiraux virolés et pitonnés", etc. Travaillant avec ses enfants et son gendre Etienne Pasquier, il transfère en 1959 son atelier dans la maison d'Henri Feuvrier, au 15 rue du Général Leclerc. Un autre fabricant de montres est signalé dans le bâtiment en 1952 : Pierre Tirolle (décédé dans les années 1980), "breveté de l'Ecole nationale d'Horlogerie de Besançon", qui s'y établit à son retour de captivité. Il travaille seul, de temps en temps employé par son cousin Jean Stadelmann (qui a son atelier au 7 rue du Général Leclerc, dans la maison de son père Léon). Il achète 1 000 ébauches françaises en 1950, 2 000 en 1951, 1 000 en 1953.

Actuellement, outre des appartements, le bâtiment accueille toujours le café de la Liberté et un salon de coiffure (à l'emplacement de l'épicerie des Docks).

Période(s) principale(s) : 1er quart 20e siècle

Dates : 1914 (daté par travaux historiques)

Description

Situé à l'angle de la Grande Rue et de la place de l'Hôtel de Ville, l'immeuble a un plan en L avec pan coupé, avant-corps légèrement saillants aux extrémités et cour intérieure surélevée reposant sur un sous-sol, vestige de l'ancien bâtiment. Il a des murs en moellons calcaires enduits dont les angles sont marqués au rez-de-chaussée par un appareil à bossage rustique. Il comporte un sous-sol, deux étages carrés et un étage en surcroît, desservis par un escalier dans-oeuvre. Il est coiffé d'un toit à longs pans à égouts retroussés et croupes, muni de lucarnes rampantes et recouvert de tuiles mécaniques. Le pan coupé présente une demi-croupe, les avant-corps un pignon couvert. Les baies sont fréquemment doublées (évoquant des fenêtres horlogères), triplées (celle au centre plus haute) voire quadruplées. Celles de l'étage en surcroît sont en demi-cercle (à la manière de fenêtres thermales). Au rez-de-chaussée, elles sont coiffées d'un arc segmentaire côté rue, d'un arc plein cintre côté place (où trois fenêtres séparées par des colonnes renflées éclairent le café) et sur le pan coupé.

Éléments descriptifs

Murs : calcaire, moellon, enduit partiel

Toit : tuile mécanique

Étages : sous-sol, 2 étages carrés, étage en surcroît

Élévation : élévation ordonnancée

Escaliers : escalier dans-oeuvre

Sources documentaires

Documents d'archives

• **3 P 128 Cadastre de la commune de Charquemont, 1812-1963**

3 P 128 Cadastre de la commune de Charquemont, 1812-1963- 3 P 128/1 : Registre des états de sections (1812)- 3 P 128/2-3 : Matrices cadastrales des propriétés bâties et non bâties [1823-1906]- 3 P 128/5 : Matrice cadastrale des propriétés bâties (1882-1910)- 3 P 128/8-9 : Matrice cadastrale des propriétés bâties (1911-1963)

Lieu de conservation : Archives départementales du Doubs, Besançon- Cote du document : 3 P 128

• **50 J 35 Syndicat de fabricants d'horlogerie de Besançon. Correspondance avec les fabricants, 1948-1963**

50 J 35 Syndicat de fabricants d'horlogerie de Besançon. Correspondance avec les fabricants, 1948-1963

Lieu de conservation : Archives départementales du Doubs, Besançon- Cote du document : 50 J 35

• **50 J 44 Syndicat de fabricants d'horlogerie de Besançon. Correspondance avec les fabricants, 1948-1961**

50 J 44 Syndicat de fabricants d'horlogerie de Besançon. Correspondance avec les fabricants, 1948-1961

Lieu de conservation : Archives départementales du Doubs, Besançon- Cote du document : 50 J 44

Documents figurés

• **Extrait du plan des lieux du chemin de grande communication n° 10 de Besançon à la Chaux-de-Fonds. Partie comprise dans la traverse de Charquemont [... la Grande Rue entre la place de l'Hôtel de Ville et la rue de la Vierge], 21 septembre 1896**

Extrait du plan des lieux du chemin de grande communication n° 10 de Besançon à la Chaux-de-Fonds. Partie comprise dans la traverse de Charquemont à joindre double au rapport en date de ce jour sur la demande en autorisation d'établir une conduite d'eau présentée par Monsieur le Maire au nom de la Commune de Charquemont [la Grande Rue entre la place de l'Hôtel de Ville et la rue de la Vierge], dessin sur calque (plume, lavis), par le géomètre Bourquin, Maîche le 21 septembre 1896, 18 x 75 cm, échelle 1/1000

Lieu de conservation : Archives communales, Charquemont

• **Chemin vicinal ordinaire n° 1 de Damprichard au Russey. Projet de construction d'aqueducs dans la traverse du village à Charquemont sur une longueur de [-] mètres. Plan d'ensemble, 4 octobre 1898**

Chemin vicinal ordinaire n° 1 de Damprichard au Russey. Projet de construction d'aqueducs dans la traverse du village à Charquemont sur une longueur de [-] mètres. Plan d'ensemble, dessin sur calicot (plume, lavis), par l'agent voyer cantonal Bourquin, Maîche le 4 octobre 1898, 31 x 21 cm, échelle 1/1000

Lieu de conservation : Archives communales, Charquemont

• **Place des Tilleuls (côté ouest), 4e quart 19e siècle**

Place des Tilleuls (côté ouest), carte postale, s.n., s.d. [4e quart 19e siècle]. Porte la date 4 août 1901 (manuscrite) au recto

Lieu de conservation : Collection particulière : Jacques Donzé, Charquemont

• **152. Charquemont - La Place des Tilleuls, 4e quart 19e siècle**

152. Charquemont - La Place des Tilleuls, carte postale, par Fancis Grux, s.d. [4e quart 19e siècle], Louis Rochet éd. au Russey.

Lieu de conservation : Archives départementales du Doubs, Besançon- Cote du document : 6 Fi 127/3

• **Place de Charquemont avant 1913, limite 19e siècle 20e siècle**

Place de Charquemont avant 1913, photographie, s.n., s.d. [limite 19e siècle 20e siècle, avant 1913]

Lieu de conservation : Collection particulière : Michel Cheval, Charquemont

• **Charquemont - La place publique, prise de la fontaine, 1er quart 20e siècle (avant 1908)**

Charquemont - La place publique, prise de la fontaine, carte postale, s.n. [par Francis Grux ?], [1er quart 20e siècle, avant 1908], Francis Grux peintre-éditeur à Maïche. Porte la date 3 mars 1908 au verso.

Lieu de conservation : Collection particulière : Henri Ethalon, Les Ecorces

• **Café de la Liberté à Charquemont. Poussé comme une morille dans la nuit du 21 avril 1913, 1913.**

Café de la Liberté à Charquemont. Poussé comme une morille dans la nuit du 21 avril 1913, carte postale, s.n., s.d. [1913].

Publiée dans : Donzé, Jacques. Charquemont. Comment ? Pourquoi ? 1339-2010. - 2010, p. 118. Et dans : Vuillet, Bernard. Entre Doubs et Dessoubre. Tome III. Autour de Charquemont et Damprichard. - 1991, p. 98.

Lieu de conservation : Collection particulière : Jacques Donzé, Charquemont

• **Charquemont - Place centrale, 1922 ou 1923**

Charquemont - Place centrale, carte postale, par J. Louvet, s.d. [1ère moitié 20e siècle, 1922 ou 1923], J. Louvet éd. à Charquemont. Porte la date 20 septembre 1923 (manuscrite au verso)

Lieu de conservation : Collection particulière : Michel Cheval, Charquemont

• **358 - Charquemont - Place centrale, entre 1918 et 1922**

358 - Charquemont - Place centrale, carte postale, par Ch. Simon, [1ère moitié 20e siècle, entre 1918 et 1922], Ch. Simon éd. à Maïche. Porte la date 7 août 1924 au verso.

Lieu de conservation : Collection particulière : Henri Ethalon, Les Ecorces

• **1321. Charquemont - La Place, 1ère moitié 20e siècle (entre 1922 et 1929)**

1321. Charquemont - La Place, carte postale, par Ch. Simon, s.d. [1ère moitié 20e siècle, entre 1922 et 1929], Ch. Simon éd. à Maïche

Lieu de conservation : Collection particulière : Henri Ethalon, Les Ecorces

• **Charquemont (Doubs) - Place du Monument, 2e quart 20e siècle**

Charquemont (Doubs) - Place du Monument, carte postale, par Combier, s.d. [2e quart 20e siècle], Combier phot. à Mâcon (Cim), coll. Ponçot

Lieu de conservation : Collection particulière : Jacques Donzé, Charquemont

• **3. Charquemont - Place centrale, 1ère moitié 20e siècle (après 1918)**

3. Charquemont - Place centrale, carte postale, par J. Louvet, s.d. [1ère moitié 20e siècle, après 1918], J. Louvet éd. à Charquemont. Publiée dans : Vuillet, Bernard. Entre Doubs et Dessoubre. Tome III. Autour de Charquemont et Damprichard. - 1991, p. 98.

• **Charquemont (Doubs). 11059 - Vue aérienne [depuis l'ouest], entre 1950 et 1955**

Charquemont (Doubs). 11059 - Vue aérienne [depuis l'ouest], carte postale, s.n., s.d. [entre 1950 et 1955], Éditions aériennes Cim, Combier impr. à Macon

Lieu de conservation : Collection particulière : Jacques Donzé, Charquemont

Bibliographie

• **Donzé, Jacques. Charquemont. Comment ? Pourquoi ? 1339-2010, 2010**

Donzé, Jacques. Charquemont. Comment ? Pourquoi ? 1339-2010.- S.l. [Charquemont] : s.n. [l'auteur], 2010. 209 p. : ill. ; 30 cm.

• **Monnet, Bruno ; Sichler, Guy. Charquemont, Fournet-Blancheroche, 1770-1890, 2012**

Monnet, Bruno ; Sichler, Guy. Charquemont, Fournet-Blancheroche, 1770-1890. - [S.l.] : Association Pages d'histoire, 2012. 435 p. : ill. ; 30 cm.

• **Simonin, Michel. L'horlogerie au fil du temps et son évolution en Franche-Montagne, sur le plateau de Maïche, 2007**

Simonin, Michel. L'horlogerie au fil du temps et son évolution en Franche-Montagne, sur le plateau de Maïche. - Maïche : M. Simonin, 2007. 143 p. : ill. ; 30 cm.

• **Vuillet, Bernard. Entre Doubs et Dessoubre. Tome III. Autour de Charquemont et Damprichard, 1991**

Vuillet, Bernard. Entre Doubs et Dessoubre. Tome III. Autour de Charquemont et Damprichard, d'après la collection de cartes postales de Georges Caille. - Les Gras : B. Vuillet, Villers-le-Lac : G. Caille, 1991. 243 p. : cartes postales ; 31 cm.

Témoignages oraux

• **Donzé Jacques (témoignage oral)**

Donzé Jacques, ancien horloger, historien de Charquemont

Informations complémentaires

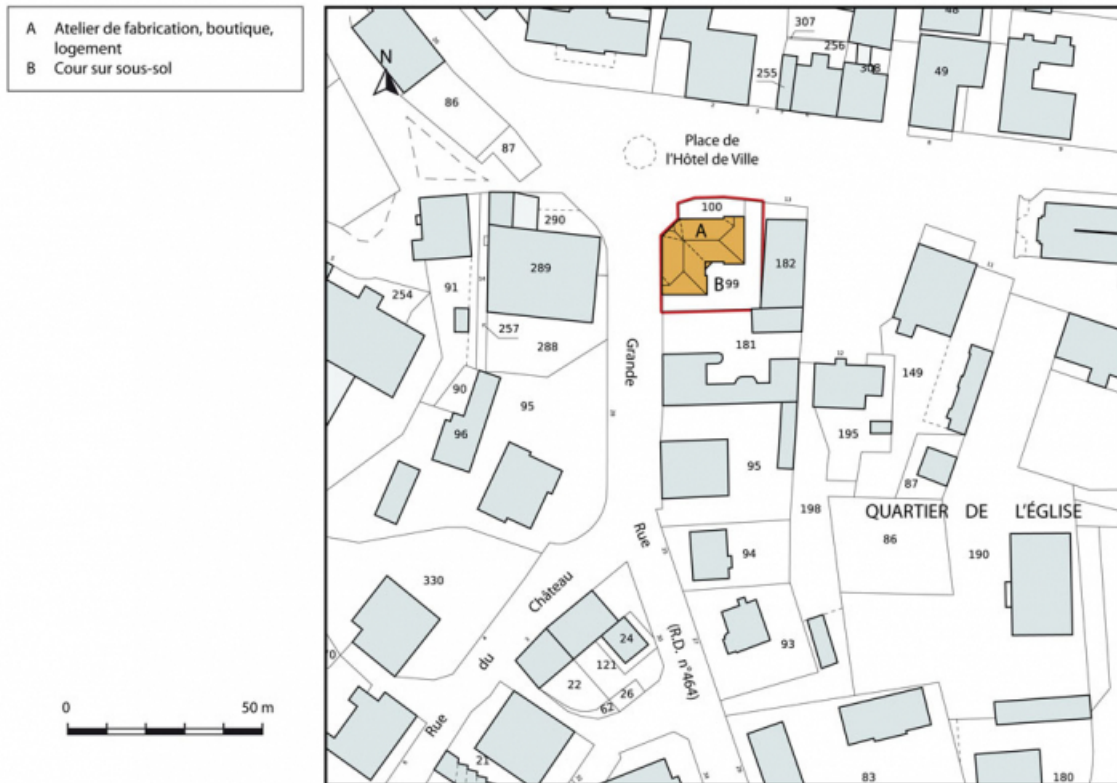
Thématiques : patrimoine industriel du Doubs

Aire d'étude et canton : Pays horloger (le)

Dénomination : immeuble, café, atelier

Parties constituantes non étudiées : atelier de fabrication, logement, boutique, cour

© Région Bourgogne-Franche-Comté, Inventaire du patrimoine



Plan-masse et de situation. Extrait du plan cadastral, 2015, section AE.

25, Charquemont, 19 Grande Rue

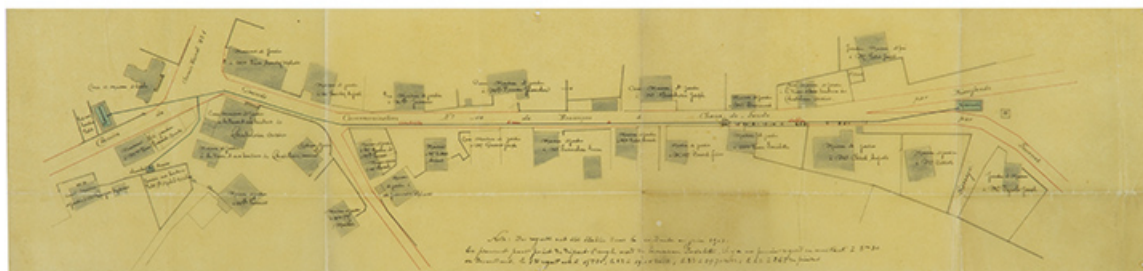
N° de l'illustration : 20152500670NUDA

Date : 2015

Auteur : Mathias Papigny

Reproduction soumise à autorisation du titulaire des droits d'exploitation

© Région Bourgogne-Franche-Comté, Inventaire du patrimoine



Extrait du plan des lieux du chemin de grande communication n° 10 de Besançon à la Chaux-de-Fonds. Partie comprise dans la traverse de Charquemont [... la Grande Rue entre la place de l'Hôtel de Ville et la rue de la Vierge], 21 septembre 1896
25, Charquemont, 28 Grande Rue

Source :

Extrait du plan des lieux du chemin de grande communication n° 10 de Besançon à la Chaux-de-Fonds. Partie comprise dans la traverse de Charquemont à joindre double au rapport en date de ce jour sur la demande en autorisation d'établir une conduite d'eau présentée par Monsieur le Maire au nom de la Commune de Charquemont [la Grande Rue entre la place de l'Hôtel de Ville et la rue de la Vierge], dessin sur calque (plume, lavis), par le géomètre Bourquin, Maîche le 21 septembre 1896, 18 x 75 cm, échelle 1/1000

Lieu de conservation : Archives communales, Charquemont

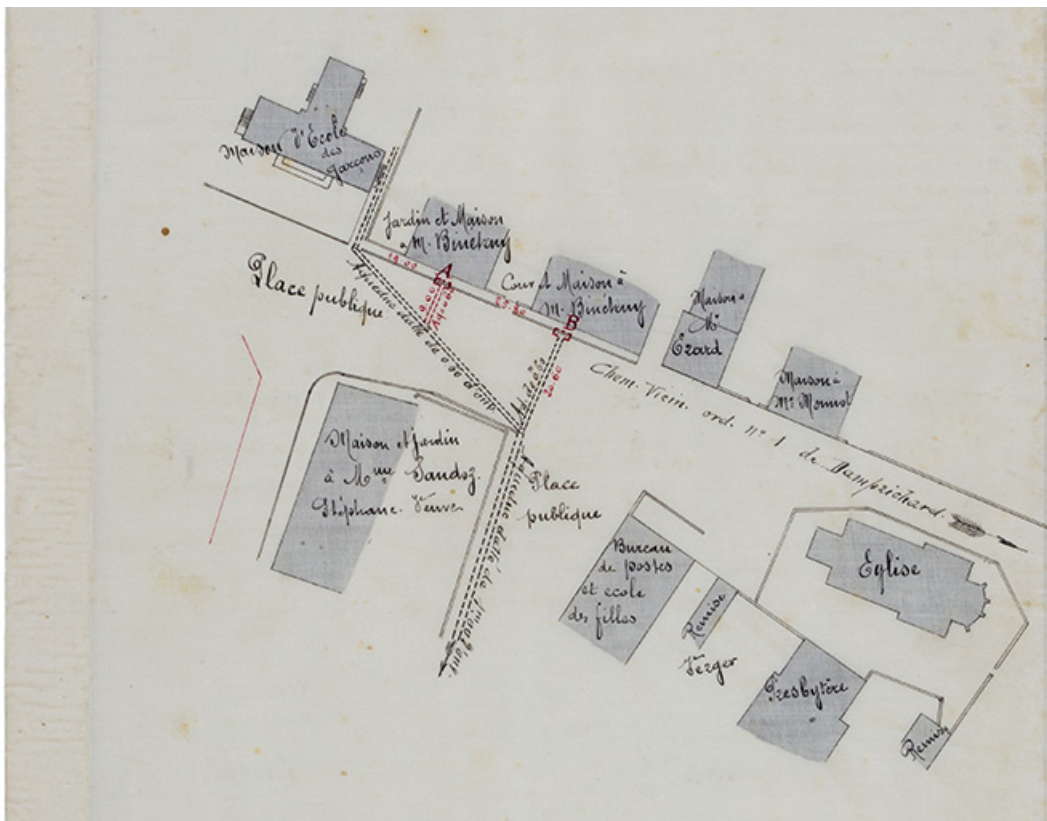
N° de l'illustration : 20142501725NUC2A

Date : 2014

Auteur : Sonia Dourlot

Reproduction soumise à autorisation du titulaire des droits d'exploitation

© Région Bourgogne-Franche-Comté, Inventaire du patrimoine



Chemin vicinal ordinaire n° 1 de Damprichard au Russey. Projet de construction d'aqueducs dans la traverse du village à Charquemont sur une longueur de [-] mètres. Plan d'ensemble, 4 octobre 1898

25, Charquemont, 8 place de l' Hôtel de Ville

Source :

Chemin vicinal ordinaire n° 1 de Damprichard au Russey. Projet de construction d'aqueducs dans la traverse du village à Charquemont sur une longueur de [-] mètres. Plan d'ensemble, dessin sur calicot (plume, lavis), par l'agent voyer cantonal Bourquin, Maîche le 4 octobre 1898, 31 x 21 cm, échelle 1/1000

Lieu de conservation : Archives communales, Charquemont

N° de l'illustration : 20142501731NUC2A

Date : 2014

Auteur : Sonia Dourlot

Reproduction soumise à autorisation du titulaire des droits d'exploitation

© Région Bourgogne-Franche-Comté, Inventaire du patrimoine



Place des Tilleuls (côté ouest), 4e quart 19e siècle. Au centre l'ancien café de la Liberté.
25, Charquemont, 19 Grande Rue

Source :

Place des Tilleuls (côté ouest), carte postale, s.n., s.d. [4e quart 19e siècle]. Porte la date 4 août 1901 (manuscrite) au recto

Lieu de conservation : Collection particulière : Jacques Donzé, Charquemont

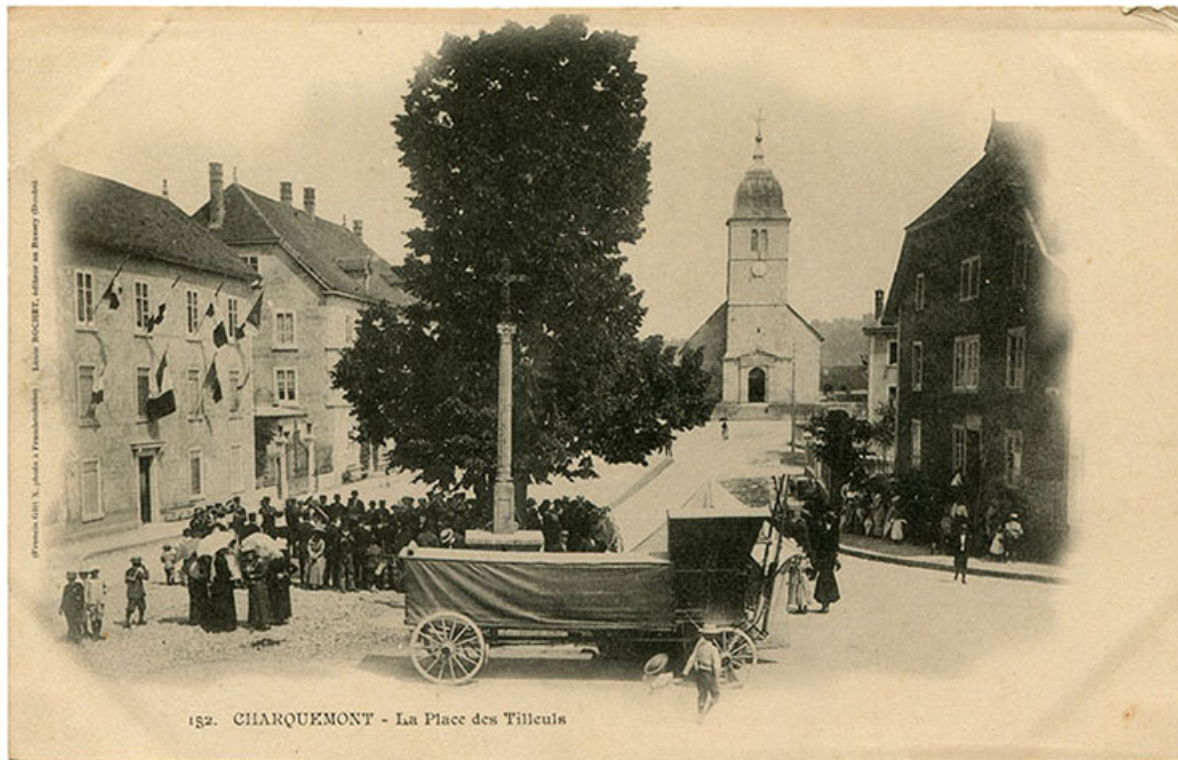
N° de l'illustration : 20152500129NUC4A

Date : 2015

Auteur : Sonia Dourlot

Reproduction soumise à autorisation du titulaire des droits d'exploitation

© Région Bourgogne-Franche-Comté, Inventaire du patrimoine



152. Charquemont - La Place des Tilleuls [façade antérieure, de trois quarts gauche], 4e quart 19e siècle.
25, Charquemont, 2 et 3 place de l' Hôtel de Ville

Source :

152. Charquemont - La Place des Tilleuls, carte postale, par Fancis Grux, s.d. [4e quart 19e siècle], Louis Rochet éd. au Russey.

Lieu de conservation : Archives départementales du Doubs, Besançon - Cote du document : 6 Fi 127/3

N° de l'illustration : 20152500535NUC4A

Date : 2015

Auteur : Sonia Dourlot

Reproduction soumise à autorisation du titulaire des droits d'exploitation

© Région Bourgogne-Franche-Comté, Inventaire du patrimoine



Place de Charquemont avant 1913, limite 19e siècle 20e siècle. A droite l'ancien café de la Liberté.
25, Charquemont, 5 et 6 place de l' Hôtel de Ville

Source :

Place de Charquemont avant 1913, photographie, s.n., s.d. [limite 19e siècle 20e siècle, avant 1913]

Lieu de conservation : Collection particulière : Michel Cheval, Charquemont

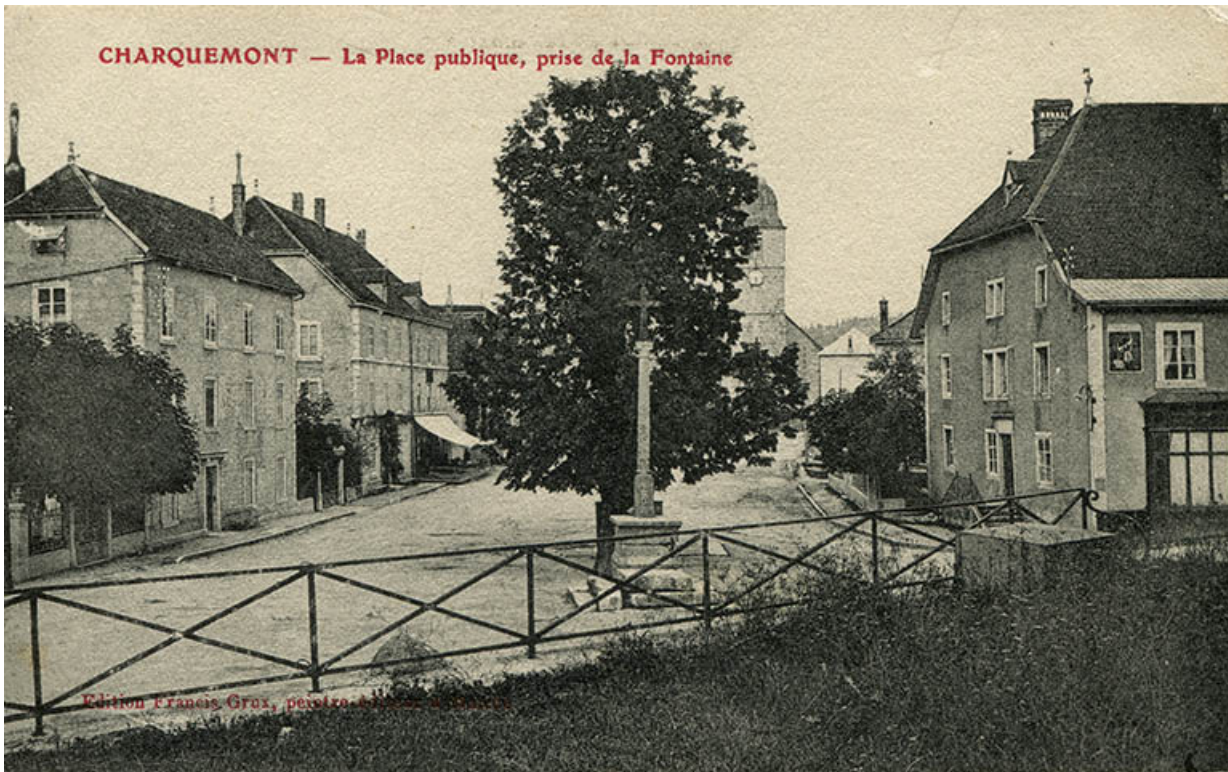
N° de l'illustration : 20152500162NUC4A

Date : 2015

Auteur : Sonia Dourlot

Reproduction soumise à autorisation du titulaire des droits d'exploitation

© Région Bourgogne-Franche-Comté, Inventaire du patrimoine



Charquemont - La place publique, prise de la fontaine, 1er quart 20e siècle (avant 1908).

25, Charquemont, 5 et 6 place de l' Hôtel de Ville

Source :

Charquemont - La place publique, prise de la fontaine, carte postale, s.n. [par Francis Grux ?], [1er quart 20e siècle, avant 1908], Francis Grux peintre-éditeur à Maîche. Porte la date 3 mars 1908 au verso.

Lieu de conservation : Collection particulière : Henri Ethalon, Les Ecorces

N° de l'illustration : 20152502081NUC4A

Date : 2015

Auteur : Sonia Dourlot

Reproduction soumise à autorisation du titulaire des droits d'exploitation

© Région Bourgogne-Franche-Comté, Inventaire du patrimoine



Café de la Liberté à Charquemont. Poussé comme une morille dans la nuit du 21 avril 1913, 1913.
25, Charquemont, 19 Grande Rue

Source :

Café de la Liberté à Charquemont. Poussé comme une morille dans la nuit du 21 avril 1913, carte postale, s.n., s.d. [1913]. Publiée dans : Donzé, Jacques. Charquemont. Comment ? Pourquoi ? 1339-2010. - 2010, p. 118. Et dans : Villet, Bernard. Entre Doubs et Dessoubre. Tome III. Autour de Charquemont et Damprichard. - 1991, p. 98.

Lieu de conservation : Collection particulière : Jacques Donzé, Charquemont

N° de l'illustration : 20132500047NUC1A

Date : 2013

Auteur : Sonia Dourlot

Reproduction soumise à autorisation du titulaire des droits d'exploitation

© Région Bourgogne-Franche-Comté, Inventaire du patrimoine



Charquemont - Place centrale, entre 1918 et 1923.

25, Charquemont, 19 Grande Rue

Source :

Charquemont - Place centrale, carte postale, par J. Louvet, s.d. [1ère moitié 20e siècle, 1922 ou 1923], J. Louvet éd. à Charquemont. Porte la date 20 septembre 1923 (manuscrite au verso)

Lieu de conservation : Collection particulière : Michel Cheval, Charquemont

N° de l'illustration : 20152500158NUC4A

Date : 2015

Auteur : Jean Louvet

Reproduction soumise à autorisation du titulaire des droits d'exploitation

© Région Bourgogne-Franche-Comté, Inventaire du patrimoine



1321. Charquemont - La Place, 1ère moitié 20e siècle (entre 1922 et 1929).
25, Charquemont, 19 Grande Rue

Source :

1321. Charquemont - La Place, carte postale, par Ch. Simon, s.d. [1ère moitié 20e siècle, entre 1922 et 1929], Ch. Simon éd. à Maîche

Lieu de conservation : Collection particulière : Henri Ethalon, Les Ecorces

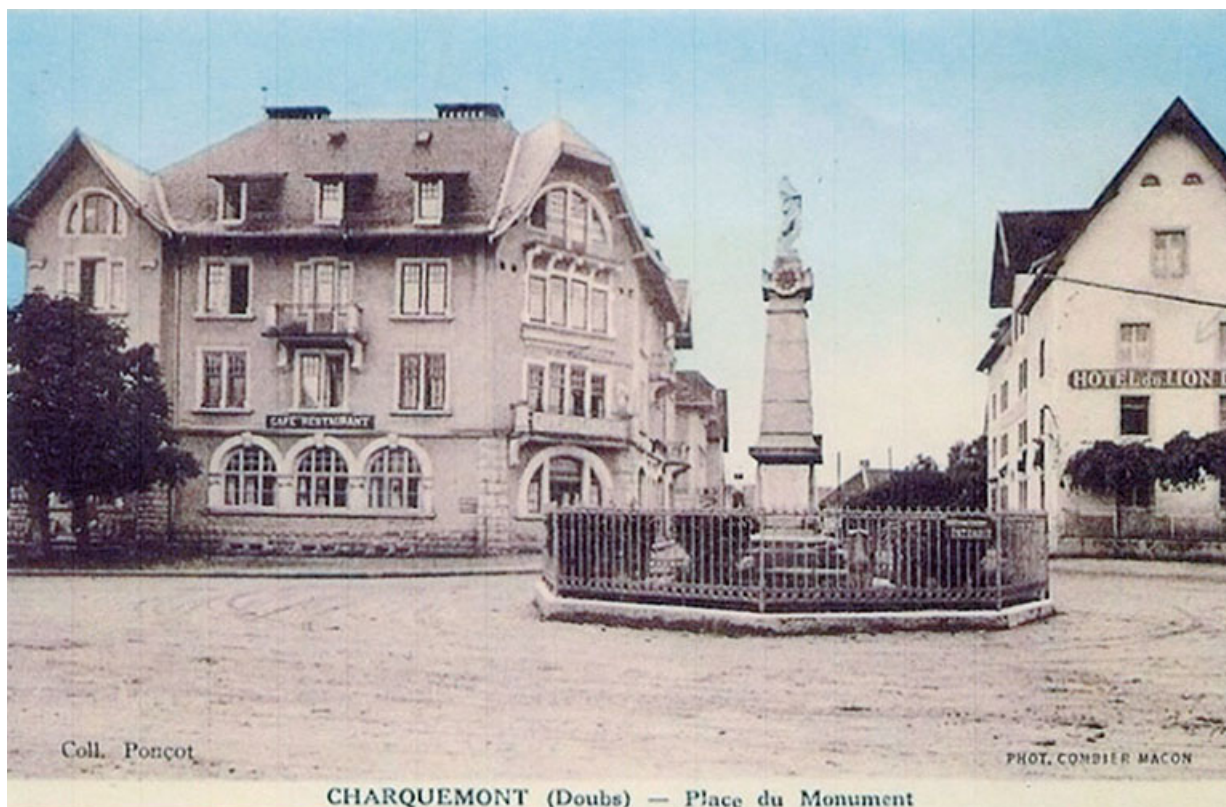
N° de l'illustration : 20152502090NUC4A

Date : 2015

Auteur : Jean Louvet

Reproduction soumise à autorisation du titulaire des droits d'exploitation

© Région Bourgogne-Franche-Comté, Inventaire du patrimoine



Charquemont (Doubs) - Place du Monument, 2e quart 20e siècle.

25, Charquemont place de l' Hôtel de Ville

Source :

Charquemont (Doubs) - Place du Monument, carte postale, par Combiér, s.d. [2e quart 20e siècle], Combiér phot. à Mâcon (Cim), coll. Ponçot

Lieu de conservation : Collection particulière : Jacques Donzé, Charquemont

N° de l'illustration : 20152500167NUC4A

Date : 2015

Auteur : Jean Combiér

Reproduction soumise à autorisation du titulaire des droits d'exploitation

© Région Bourgogne-Franche-Comté, Inventaire du patrimoine



Charquemont (Doubs). 11059 - Vue aérienne [depuis l'ouest], entre 1950 et 1955. La levée de grange est encore visible.
25, Charquemont, 16 Grande Rue

Source :

Charquemont (Doubs). 11059 - Vue aérienne [depuis l'ouest], carte postale, s.n., s.d. [entre 1950 et 1955], Éditions aériennes Cim, Combier impr. à Macon

Lieu de conservation : Collection particulière : Jacques Donzé, Charquemont

N° de l'illustration : 20132500069NUC1A

Date : 2013

Auteur : Jean Combier

Reproduction soumise à autorisation du titulaire des droits d'exploitation

© Région Bourgogne-Franche-Comté, Inventaire du patrimoine



Vue d'ensemble, depuis le nord-ouest (cadrage vertical).
25, Charquemont, 19 Grande Rue

N° de l'illustration : 20152500818NUC2A

Date : 2015

Auteur : Sonia Dourlot

Reproduction soumise à autorisation du titulaire des droits d'exploitation

© Région Bourgogne-Franche-Comté, Inventaire du patrimoine



Vue d'ensemble, depuis le nord-ouest (cadrage horizontal).
25, Charquemont

N° de l'illustration : 20152500952NUC2A

Date : 2015

Auteur : Sonia Dourlot

Reproduction soumise à autorisation du titulaire des droits d'exploitation

© Région Bourgogne-Franche-Comté, Inventaire du patrimoine



Vue d'ensemble, depuis l'ouest (façades antérieure et latérale gauche).
25, Charquemont, 19 Grande Rue

N° de l'illustration : 20152500816NUC2A

Date : 2015

Auteur : Sonia Dourlot

Reproduction soumise à autorisation du titulaire des droits d'exploitation

© Région Bourgogne-Franche-Comté, Inventaire du patrimoine



Vue d'ensemble rapprochée, depuis le nord-ouest (façades antérieure et latérale gauche).
25, Charquemont, 19 Grande Rue

N° de l'illustration : 20152500817NUC2A

Date : 2015

Auteur : Sonia Dourlot

Reproduction soumise à autorisation du titulaire des droits d'exploitation

© Région Bourgogne-Franche-Comté, Inventaire du patrimoine



Vue d'ensemble, depuis le sud-est (façades postérieure et latérale droite).
25, Charquemont, 19 Grande Rue

N° de l'illustration : 20152500823NUC2A

Date : 2015

Auteur : Sonia Dourlot

Reproduction soumise à autorisation du titulaire des droits d'exploitation

© Région Bourgogne-Franche-Comté, Inventaire du patrimoine



Façade antérieure.

25, Charquemont, 19 Grande Rue

N° de l'illustration : 20152500819NUC2A

Date : 2015

Auteur : Sonia Dourlot

Reproduction soumise à autorisation du titulaire des droits d'exploitation

© Région Bourgogne-Franche-Comté, Inventaire du patrimoine



Façade antérieure : travées principales.

25, Charquemont, 19 Grande Rue

N° de l'illustration : 20152500829NUC2A

Date : 2015

Auteur : Sonia Dourlot

Reproduction soumise à autorisation du titulaire des droits d'exploitation

© Région Bourgogne-Franche-Comté, Inventaire du patrimoine



Façade antérieure : avant-corps droit.

25, Charquemont, 19 Grande Rue

N° de l'illustration : 20152500826NUC2A

Date : 2015

Auteur : Sonia Dourlot

Reproduction soumise à autorisation du titulaire des droits d'exploitation

© Région Bourgogne-Franche-Comté, Inventaire du patrimoine



Façade antérieure et pan coupé : niveaux supérieurs.

25, Charquemont, 19 Grande Rue

N° de l'illustration : 20152500825NUC2A

Date : 2015

Auteur : Sonia Dourlot

Reproduction soumise à autorisation du titulaire des droits d'exploitation

© Région Bourgogne-Franche-Comté, Inventaire du patrimoine



Pan coupé.

25, Charquemont, 19 Grande Rue

N° de l'illustration : 20152500830NUC2A

Date : 2015

Auteur : Sonia Dourlot

Reproduction soumise à autorisation du titulaire des droits d'exploitation

© Région Bourgogne-Franche-Comté, Inventaire du patrimoine



Façade latérale gauche.

25, Charquemont, 19 Grande Rue

N° de l'illustration : 20152500824NUC2A

Date : 2015

Auteur : Sonia Dourlot

Reproduction soumise à autorisation du titulaire des droits d'exploitation

© Région Bourgogne-Franche-Comté, Inventaire du patrimoine



Façade latérale gauche : avant-corps gauche.
25, Charquemont, 19 Grande Rue

N° de l'illustration : 20152500822NUC2A

Date : 2015

Auteur : Sonia Dourlot

Reproduction soumise à autorisation du titulaire des droits d'exploitation

© Région Bourgogne-Franche-Comté, Inventaire du patrimoine



Façade latérale gauche : fenêtres en arc plein cintre et colonnes.

25, Charquemont, 19 Grande Rue

N° de l'illustration : 20152500827NUC2A

Date : 2015

Auteur : Sonia Dourlot

Reproduction soumise à autorisation du titulaire des droits d'exploitation

© Région Bourgogne-Franche-Comté, Inventaire du patrimoine



Façade latérale gauche : détail d'une fenêtre en arc plein cintre et ses colonnes.

25, Charquemont, 19 Grande Rue

N° de l'illustration : 20152500828NUC2A

Date : 2015

Auteur : Sonia Dourlot

Reproduction soumise à autorisation du titulaire des droits d'exploitation

© Région Bourgogne-Franche-Comté, Inventaire du patrimoine



Façade latérale gauche : les colonnes, vues en enfilade.

25, Charquemont, 19 Grande Rue

N° de l'illustration : 20152500831NUC2A

Date : 2015

Auteur : Sonia Dourlot

Reproduction soumise à autorisation du titulaire des droits d'exploitation

© Région Bourgogne-Franche-Comté, Inventaire du patrimoine



Façade postérieure : revers du pan coupé.
25, Charquemont, 19 Grande Rue

N° de l'illustration : 20152500820NUC2A

Date : 2015

Auteur : Sonia Dourlot

Reproduction soumise à autorisation du titulaire des droits d'exploitation

© Région Bourgogne-Franche-Comté, Inventaire du patrimoine



Façade postérieure : niveau supérieur au revers du pan coupé.
25, Charquemont, 19 Grande Rue

N° de l'illustration : 20152500821NUC2A

Date : 2015

Auteur : Sonia Dourlot

Reproduction soumise à autorisation du titulaire des droits d'exploitation

© Région Bourgogne-Franche-Comté, Inventaire du patrimoine