

MAISON ET ATELIER D'HORLOGERIE DE PAUL ETEVENARD PUIS ETEVENARD FRÈRES

Bourgogne-Franche-Comté, Doubs
Charquemont

Dossier IA25001275 réalisé en
2014

Auteur(s) : Laurent Poupard



Historique

La maison au long de la Grande Rue (n° 45) est bâtie en 1884 pour Paul Etevenard : cette date est portée sur le linteau de l'ancienne entrée au sud, entre les initiales PE et LC désignant vraisemblablement Paul Etevenard (Charles Paul, mort en 1913) et Léonie Châtelain (1846-1909), mariés en 1880. Etevenard, qui tient un magasin réunissant épicerie et quincaillerie, ajoute vers 1888 un bâtiment réunissant remise et atelier (agrandi l'année suivante) et aménage vers 1899 une buanderie. Il agrandit sa propriété vers 1900 en achetant à Jérôme Guerre la maison (actuel n° 47) que celui-ci a édifiée à proximité vers 1892. Ce dernier est horloger rhabilleur et fabrique aussi des ébauches de roues à cylindre (son fonds sera racheté après la première guerre mondiale par Jean-Louis Struchen, à la tête d'une usine d'horlogerie et de décolletage aux 4 et 6 Rue Neuve). Vers 1909, Etevenard vend à Henri Frézard son habitation, qui passe ensuite (vers 1938) à Louis Prétot puis à sa veuve. En 1913, un homonyme du fondateur (probablement son fils), Paul Léon Stéphane (1886-1939), maire en 1927, crée sa fabrique de montres. Il est un temps associé avec un certain Gasner au sein de la société Etevenard et Gasner, association rompue avant le 31 mai 1923 (Gasner s'installant alors au 39 Grande Rue). Son papier à en-tête précise à cette date que l'entreprise est spécialisée dans les montres de dame et les montres bracelets, avec échappement à cylindre ou à ancre 18 lignes, utilisant des ébauches Crettiez et Cupillard. Marié en 1910 avec Lucine Marie Elise Simonin, Etevenard a deux fils, Léopold (né en 1911) et Yves (né en 1912), qui lui succèdent et sont encore présents sur le site en 1948 : ils y fabriquent des montres sous la marque Ely au sein de la société Etevenard Frères Fils et Successeurs, laquelle semble disparaître dans les années 1950. La propriété avait cependant été acquise vers 1941 par Joseph Fleury, fabricant de boîtes de montre à Damprichard, qui en a cédé une partie à Just Cour. Si le bâtiment initial a un temps abrité un cordonnier, un garagiste et un café, tous deux ont été convertis en habitation.

Période(s) principale(s) : 4e quart 19e siècle

Dates : 1884 (porte la date)

Description

Les deux maisons ont des murs en moellons calcaires enduits et un toit à longs pans, pignons couverts et couverture en tuiles mécaniques. Celle au n° 45 (au long de la rue) comporte un sous-sol, un étage carré (desservi par un escalier extérieur récent droit en béton), un étage en surcroît et un étage de comble, celle au n° 47 un étage carré et un étage en surcroît (avec escalier dans-oeuvre). Le petit bâtiment servant autrefois de remise, atelier, étable et buanderie, et actuellement de garage, a des murs en parpaings de mâchefer enduits. Son rez-de-chaussée et son étage de comble sont coiffés par un toit en tôle ondulée, à longs pans et pignons couverts.

Éléments descriptifs

Murs : calcaire, résidu industriel en gros oeuvre, moellon, enduit, enduit

Toit : tuile mécanique, tôle ondulée

Étages : sous-sol, 1 étage carré, étage en surcroît, étage de comble

Élévation : élévation à travées

Escaliers : escalier dans-oeuvre, escalier de distribution extérieur, escalier droit, en maçonnerie

Typologie : baie horlogère, baie multiple

Sources documentaires

Documents d'archives

- **3 P 128 Cadastre de la commune de Charquemont, 1812-1963**

3 P 128 Cadastre de la commune de Charquemont, 1812-1963

- 3 P 128/1 : Registre des états de sections (1812)

- 3 P 128/2-3 : Matrices cadastrales des propriétés bâties et non bâties [1823-1906]

- 3 P 128/5 : Matrice cadastrale des propriétés bâties (1882-1910)

- 3 P 128/8-9 : Matrice cadastrale des propriétés bâties (1911-1963)

Lieu de conservation : Archives départementales du Doubs, Besançon- Cote du document : 3 P 128

- **50 J 25 Syndicat de fabricants d'horlogerie de Besançon. Correspondance avec les fabricants, 1948-1965**

50 J 25 Syndicat de fabricants d'horlogerie de Besançon. Correspondance avec les fabricants, 1948-1965

Lieu de conservation : Archives départementales du Doubs, Besançon- Cote du document : 50 J 25

- **Papier à en-tête de la Fabrique d'horlogerie Etevenard et Gasner, 31 mai 1923**

Papier à en-tête de la Fabrique d'horlogerie Etevenard et Gasner, 31 mai 1923

Lieu de conservation : Collection particulière : Christian Patois, Frambouhans

- **Papier à en-tête de la Fabrique d'horlogerie Paul Etevenard, 2 août 1923**

Papier à en-tête de la Fabrique d'horlogerie Paul Etevenard, 2 août 1923

Lieu de conservation : Collection particulière : Christian Patois, Frambouhans

- **Papier à en-tête de la Fabrique d'horlogerie Paul Etevenard [détail], décennie 1920**

Papier à en-tête de la Fabrique d'horlogerie Paul Etevenard [détail], décennie 1920

Lieu de conservation : Collection particulière : Michel Simonin, Maïche

- **Papier à en-tête de la Fabrique d'horlogerie Paul Etevenard, 20 juillet 1927**

Papier à en-tête de la Fabrique d'horlogerie Paul Etevenard, 20 juillet 1927

Lieu de conservation : Collection particulière : Brice Leibundgut, Paris

Documents figurés

- **Extrait du plan des lieux du chemin de grande communication n° 10 de Besançon à la Chaux-de-Fonds. Partie comprise dans la traverse de Charquemont [... la Grande Rue entre la place de l'Hôtel de Ville et la rue de la Vierge], 21 septembre 1896**

Extrait du plan des lieux du chemin de grande communication n° 10 de Besançon à la Chaux-de-Fonds. Partie comprise dans la traverse de Charquemont à joindre double au rapport en date de ce jour sur la demande en autorisation d'établir une conduite d'eau présentée par Monsieur le Maire au nom de la Commune de Charquemont [la Grande Rue entre la place de l'Hôtel de Ville et la rue de la Vierge], dessin sur calque (plume, lavis), par le géomètre Bourquin, Maïche le 21 septembre 1896, 18 x 75 cm, échelle 1/1000

Lieu de conservation : Archives communales, Charquemont

- **232. Charquemont - Grande Rue [au niveau des n° 54 à gauche et 45 à droite], 1er quart 20e siècle (juillet 1904 ?)**

232. Charquemont - Grande Rue [au niveau des n° 54 à gauche et 45 à droite], carte postale, par Ch. Simon, s.d. [1er quart 20e siècle, juillet 1904 ?], Ch. Simon éd. à Maïche. Porte la date juillet 1904 (tampon dateur) au verso. Publiée dans : Vuillet, Bernard. Entre Doubs et Dessoubre. Tome III. Autour de Charquemont et Damprichard. - 1991, p. 116.

Lieu de conservation : Collection particulière : Henri Ethalon, Les Ecorces

- **523. Charquemont - Le bas du village [le quartier de l'église et le bas du village vus du sud], 1er quart 20e siècle (avant 1909)**

523. Charquemont - Le bas du village [le quartier de l'église et le bas du village vus du sud], carte postale, par Ch. Simon, [1er quart 20e siècle, avant 1909], Ch. Simon éd. à Maïche. Porte la date 7 septembre 1909 au verso.

Lieu de conservation : Collection particulière : Henri Ethalon, Les Ecorces

- **[Procession pour l'inauguration de la chapelle Sainte-Thérèse passant devant le 45 Grande Rue, le 3 juin 1929]**

[Procession pour l'inauguration de la chapelle Sainte-Thérèse passant devant le 45 Grande Rue, le 3 juin 1929], carte photo, par Jean Louvet, J. Louvet éd. à Maïche. Publiée dans : Donzé, Jacques. Charquemont. Comment ? Pourquoi ? 1339-2010.- S.l. [Charquemont] : s.n. [l'auteur], 2010, p. 158.

Lieu de conservation : Collection particulière : Michel Cheval, Charquemont

• **En avion au-dessus de... 1. Charquemont (Doubs). La Grande Rue [le bas du village vu du sud], 3e quart 20e siècle**

En avion au-dessus de... 1. Charquemont (Doubs). La Grande Rue [le bas du village vu du sud], carte postale, par Lapie Service aérien, s.d. [3e quart 20e siècle], Edition Lapie à Saint-Maur

Lieu de conservation : Collection particulière : Jacques Donzé, Charquemont

• **Charquemont (Doubs). 210-1 A. Vue générale [la Grande Rue et le bas du village vus du sud], 3e quart 20e siècle**

Charquemont (Doubs). 210-1 A. Vue générale [la Grande Rue et le bas du village vus du sud], carte postale, s.n., s.d. [3e quart 20e siècle], Combier Impr. à Mâcon

Lieu de conservation : Collection particulière : Jacques Donzé, Charquemont

• **[Vue aérienne du bas du village depuis le sud], 3e quart 20e siècle**

[Vue aérienne du bas du village depuis le sud], carte postale, s.n., s.d. [3e quart 20e siècle], Ed. aériennes " CIM ", Combier impr. à Mâcon

Lieu de conservation : Collection particulière : Jacques Donzé, Charquemont

Bibliographie

• **Belmont, Henry-Louis. L'échappement à cylindre (1720-1950) : le Haut-Doubs, centre mondial au XIXe siècle, 1984**

Belmont, Henry-Louis. L'échappement à cylindre (1720-1950) : le Haut-Doubs, centre mondial au 19e siècle. - Besançon : Technicmédia, 1984. 328 p. : ill. ; 28 cm.

• **Simonin, Michel. L'horlogerie au fil du temps et son évolution en Franche-Montagne, sur le plateau de Maïche, 2007**

Simonin, Michel. L'horlogerie au fil du temps et son évolution en Franche-Montagne, sur le plateau de Maïche. - Maïche : M. Simonin, 2007. 143 p. : ill. ; 30 cm.

• **Vuillet, Bernard. Entre Doubs et Dessoubre. Tome III. Autour de Charquemont et Damprichard, 1991**

Vuillet, Bernard. Entre Doubs et Dessoubre. Tome III. Autour de Charquemont et Damprichard, d'après la collection de cartes postales de Georges Caille. - Les Gras : B. Vuillet, Villers-le-Lac : G. Caille, 1991. 243 p. : cartes postales ; 31 cm.

Témoignages oraux

• **Donzé Jacques (témoignage oral)**

Donzé Jacques, ancien horloger, historien de Charquemont

Informations complémentaires

Thématiques : patrimoine industriel du Doubs

Aire d'étude et canton : Pays horloger (le)

Dénomination : maison, atelier

Parties constituantes non étudiées : logement, atelier de fabrication, buanderie, étable, cour, jardin potager

© Région Bourgogne-Franche-Comté, Inventaire du patrimoine



Plan-masse et de situation. Extrait du plan cadastral, 2015, section AE.
25, Charquemont, 45 et 47 Grande Rue

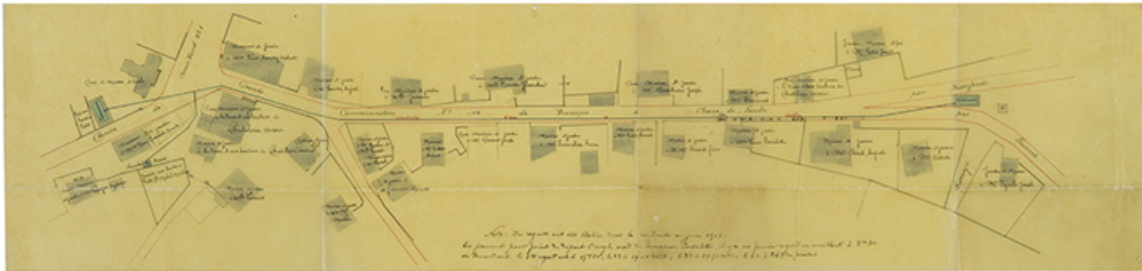
N° de l'illustration : 20152500664NUDA

Date : 2015

Auteur : Mathias Papigny

Reproduction soumise à autorisation du titulaire des droits d'exploitation

© Région Bourgogne-Franche-Comté, Inventaire du patrimoine



Extrait du plan des lieux du chemin de grande communication n° 10 de Besançon à la Chaux-de-Fonds. Partie comprise dans la traverse de Charquemont [... la Grande Rue entre la place de l'Hôtel de Ville et la rue de la Vierge], 21 septembre 1896
25, Charquemont, 28 Grande Rue

Source :

Extrait du plan des lieux du chemin de grande communication n° 10 de Besançon à la Chaux-de-Fonds. Partie comprise dans la traverse de Charquemont à joindre double au rapport en date de ce jour sur la demande en autorisation d'établir une conduite d'eau présentée par Monsieur le Maire au nom de la Commune de Charquemont [la Grande Rue entre la place de l'Hôtel de Ville et la rue de la Vierge], dessin sur calque (plume, lavis), par le géomètre Bourquin, Maîche le 21 septembre 1896, 18 x 75 cm, échelle 1/1000

Lieu de conservation : Archives communales, Charquemont

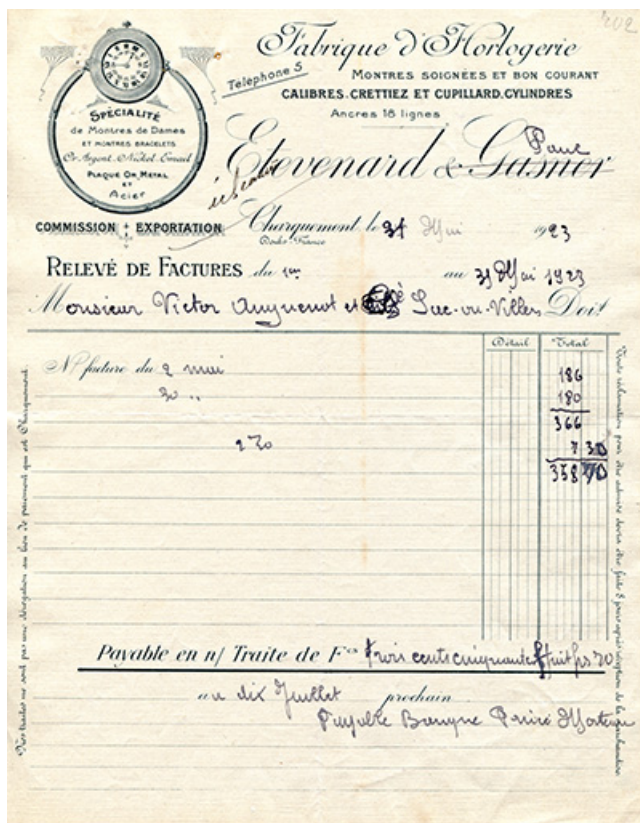
N° de l'illustration : 20142501725NUC2A

Date : 2014

Auteur : Sonia Dourlot

Reproduction soumise à autorisation du titulaire des droits d'exploitation

© Région Bourgogne-Franche-Comté, Inventaire du patrimoine



Papier à en-tête de la Fabrique d'horlogerie Etevenard et Gasner, 31 mai 1923.
25, Charquemont, 45 et 47 Grande Rue

Source :

Papier à en-tête de la Fabrique d'horlogerie Etevenard et Gasner, 31 mai 1923

Lieu de conservation : Collection particulière : Christian Patois, Frambouhans

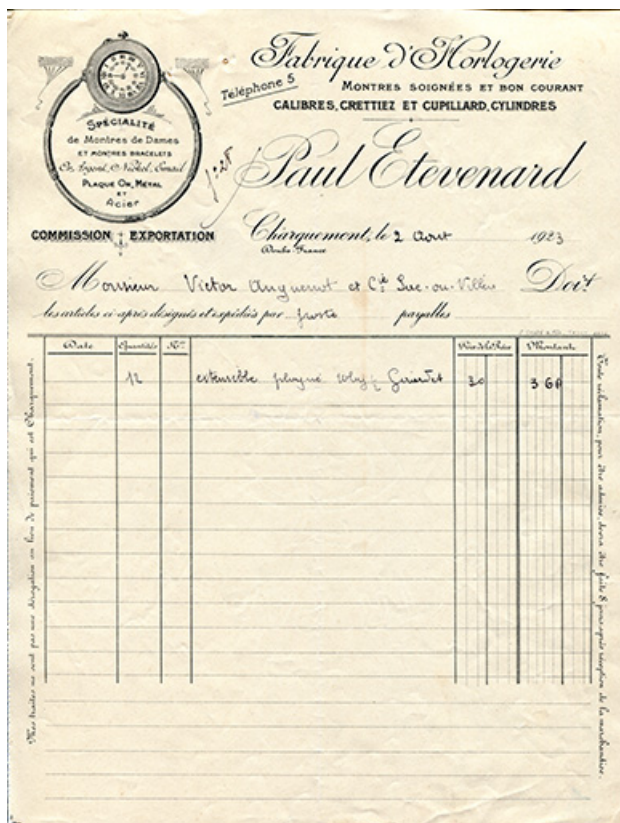
N° de l'illustration : 20142500890NUC2A

Date : 2014

Auteur : Sonia Dourlot

Reproduction soumise à autorisation du titulaire des droits d'exploitation

© Région Bourgogne-Franche-Comté, Inventaire du patrimoine



Papier à en-tête de la Fabrique d'horlogerie Paul Etevenard, 2 août 1923.
25, Charquemont, 45 et 47 Grande Rue

Source :

Papier à en-tête de la Fabrique d'horlogerie Paul Etevenard, 2 août 1923
Lieu de conservation : Collection particulière : Christian Patois, Frambouhans

N° de l'illustration : 20142500891NUC2A

Date : 2014

Auteur : Sonia Dourlot

Reproduction soumise à autorisation du titulaire des droits d'exploitation

© Région Bourgogne-Franche-Comté, Inventaire du patrimoine



Papier à en-tête de la Fabrique d'horlogerie Paul Etevenard [détail], décennie 1920.
25, Charquemont, 45 et 47 Grande Rue

Source :

Papier à en-tête de la Fabrique d'horlogerie Paul Etevenard [détail], décennie 1920

Lieu de conservation : Collection particulière : Michel Simonin, Maîche

N° de l'illustration : 20152502128NUC4A

Date : 2015

Auteur : Sonia Dourlot

Reproduction soumise à autorisation du titulaire des droits d'exploitation

© Région Bourgogne-Franche-Comté, Inventaire du patrimoine



Papier à en-tête de la Fabrique d'horlogerie Paul Etevenard, 20 juillet 1927.
25, Charquemont, 45 et 47 Grande Rue

Source :

Papier à en-tête de la Fabrique d'horlogerie Paul Etevenard, 20 juillet 1927

Lieu de conservation : Collection particulière : Brice Leibundgut, Paris

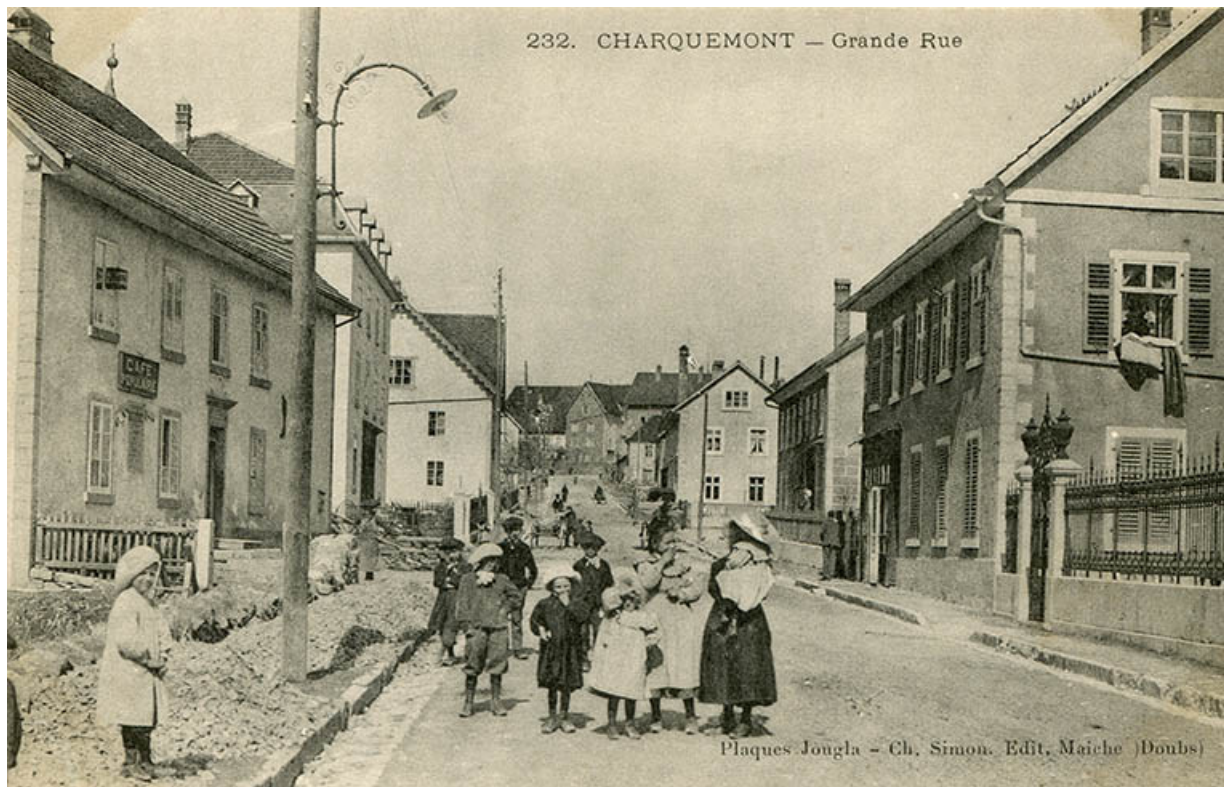
N° de l'illustration : 20182500446NUC4A

Date : 2018

Auteur : Sonia Dourlot

Reproduction soumise à autorisation du titulaire des droits d'exploitation

© Région Bourgogne-Franche-Comté, Inventaire du patrimoine



232. Charquemont - Grande Rue [au niveau des n° 54 à gauche et 45 à droite], 1er quart 20e siècle (juillet 1904 ?).
25, Charquemont, 45 et 47 Grande Rue

Source :

232. Charquemont - Grande Rue [au niveau des n° 54 à gauche et 45 à droite], carte postale, par Ch. Simon, s.d. [1er quart 20e siècle, juillet 1904 ?], Ch. Simon éd. à Maiche. Porte la date juillet 1904 (tampon dateur) au verso. Publiée dans : Vuillet, Bernard. Entre Doubs et Dessoubre. Tome III. Autour de Charquemont et Damprichard. - 1991, p. 116.

Lieu de conservation : Collection particulière : Henri Ethalon, Les Ecorces

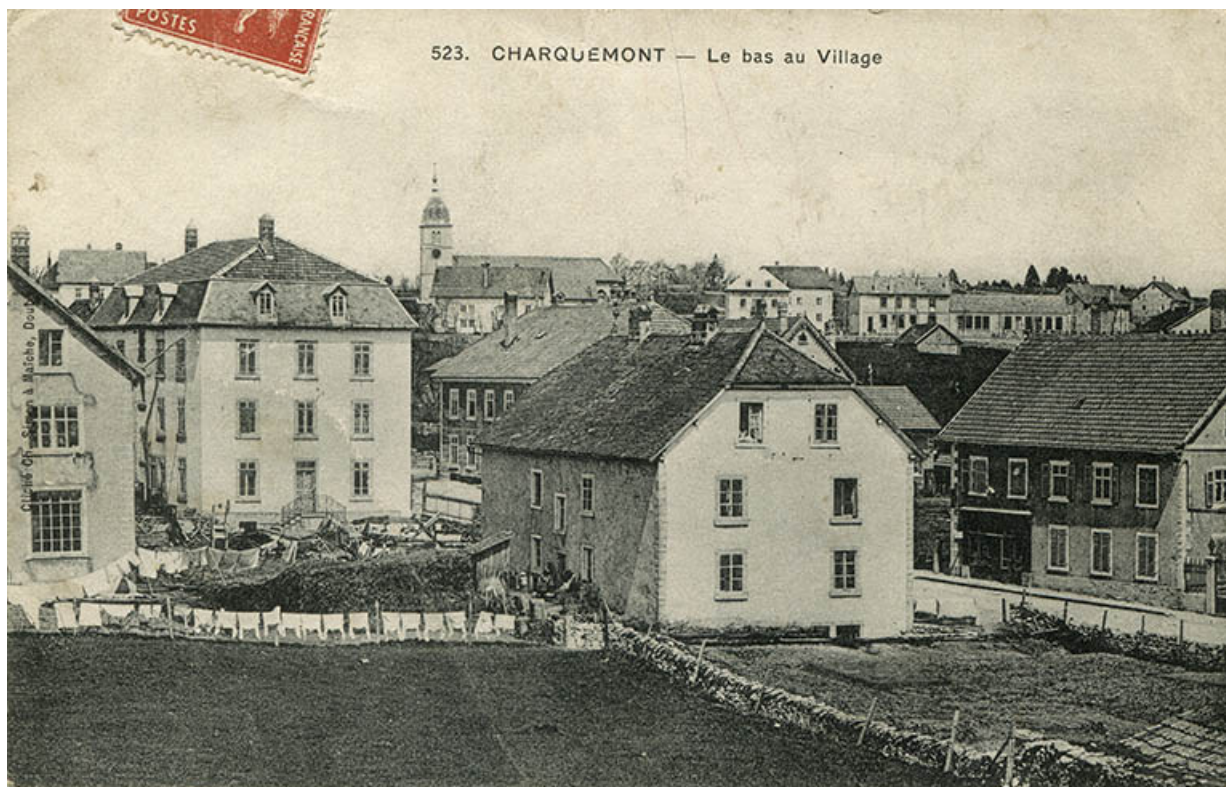
N° de l'illustration : 20152502098NUC4A

Date : 2015

Auteur : Sonia Dourlot

Reproduction soumise à autorisation du titulaire des droits d'exploitation

© Région Bourgogne-Franche-Comté, Inventaire du patrimoine



523. Charquemont - Le bas du village [le quartier de l'église et le bas du village vus du sud], 1er quart 20e siècle (avant 1909). Le bâtiment est visible à droite.

25, Charquemont, 50 et 52 Grande Rue

Source :

523. Charquemont - Le bas du village [le quartier de l'église et le bas du village vus du sud], carte postale, par Ch. Simon, [1er quart 20e siècle, avant 1909], Ch. Simon éd. à Maîche. Porte la date 7 septembre 1909 au verso.

Lieu de conservation : Collection particulière : Henri Ethalon, Les Ecorces

N° de l'illustration : 20152502097NUC4A

Date : 2015

Auteur : Sonia Dourlot

Reproduction soumise à autorisation du titulaire des droits d'exploitation

© Région Bourgogne-Franche-Comté, Inventaire du patrimoine



[Procession pour l'inauguration de la chapelle Sainte-Thérèse passant devant le 45 Grande Rue, le 3 juin 1929].
25, Charquemont

Source :

[Procession pour l'inauguration de la chapelle Sainte-Thérèse passant devant le 45 Grande Rue, le 3 juin 1929],
carte photo, par Jean Louvet, J. Louvet éd. à Maïche. Publiée dans : Donzé, Jacques. Charquemont. Comment ?
Pourquoi ? 1339-2010.- S.l. [Charquemont] : s.n. [l'auteur], 2010, p. 158.

Lieu de conservation : Collection particulière : Michel Cheval, Charquemont

N° de l'illustration : 20152500155NUC4A

Date : 2015

Auteur : Jean Louvet

Reproduction soumise à autorisation du titulaire des droits d'exploitation

© Région Bourgogne-Franche-Comté, Inventaire du patrimoine



En avion au-dessus de... 1. Charquemont (Doubs). La Grande Rue [le bas du village vu du sud], 3e quart 20e siècle. Les bâtiments sont au premier plan à droite.

25, Charquemont, 8 rue du Chalet

Source :

En avion au-dessus de... 1. Charquemont (Doubs). La Grande Rue [le bas du village vu du sud], carte postale, par Lapie Service aérien, s.d. [3e quart 20e siècle], Edition Lapie à Saint-Maur

Lieu de conservation : Collection particulière : Jacques Donzé, Charquemont

N° de l'illustration : 20132500071NUC1A

Date : 2013

Auteur : Jean Louvet

Reproduction soumise à autorisation du titulaire des droits d'exploitation

© Région Bourgogne-Franche-Comté, Inventaire du patrimoine



Charquemont (Doubs). 210-1 A. Vue générale [la Grande Rue et le bas du village vus du sud], 3e quart 20e siècle.
25, Charquemont, 8 rue du Chalet

Source :

Charquemont (Doubs). 210-1 A. Vue générale [la Grande Rue et le bas du village vus du sud], carte postale, s.n., s.d. [3e quart 20e siècle], Comber Impr. à Mâcon

Lieu de conservation : Collection particulière : Jacques Donzé, Charquemont

N° de l'illustration : 20132500073NUC1A

Date : 2013

Auteur : Jean Louvet

Reproduction soumise à autorisation du titulaire des droits d'exploitation

© Région Bourgogne-Franche-Comté, Inventaire du patrimoine



[Vue aérienne du bas du village depuis le sud], 3e quart 20e siècle.
25, Charquemont, 50 et 52 Grande Rue

Source :

[Vue aérienne du bas du village depuis le sud], carte postale, s.n., s.d. [3e quart 20e siècle], Ed. aériennes " CIM ", Combiér impr. à Mâcon

Lieu de conservation : Collection particulière : Jacques Donzé, Charquemont

N° de l'illustration : 20132500070NUC1A

Date : 2013

Auteur : Jean Louvet

Reproduction soumise à autorisation du titulaire des droits d'exploitation

© Région Bourgogne-Franche-Comté, Inventaire du patrimoine



Vue d'ensemble, depuis le nord. Maison au n° 47 à gauche, au n° 45 à droite.
25, Charquemont, 45 et 47 Grande Rue

N° de l'illustration : 20142501807NUC2A

Date : 2014

Auteur : Sonia Dourlot

Reproduction soumise à autorisation du titulaire des droits d'exploitation

© Région Bourgogne-Franche-Comté, Inventaire du patrimoine



Vue d'ensemble, depuis le sud-ouest. Maison au n° 45 à gauche, au n° 47 à droite.
25, Charquemont, 45 et 47 Grande Rue

N° de l'illustration : 20152500974NUC2A

Date : 2015

Auteur : Sonia Dourlot

Reproduction soumise à autorisation du titulaire des droits d'exploitation

© Région Bourgogne-Franche-Comté, Inventaire du patrimoine



Maison au n° 45 : façades antérieure et latérale droite.

25, Charquemont, 45 et 47 Grande Rue

N° de l'illustration : 20142501808NUC2A

Date : 2014

Auteur : Sonia Dourlot

Reproduction soumise à autorisation du titulaire des droits d'exploitation

© Région Bourgogne-Franche-Comté, Inventaire du patrimoine



Maison au n° 45 : façades antérieure et latérale gauche.

25, Charquemont, 45 et 47 Grande Rue

N° de l'illustration : 20142501818NUC2A

Date : 2014

Auteur : Sonia Dourlot

Reproduction soumise à autorisation du titulaire des droits d'exploitation

© Région Bourgogne-Franche-Comté, Inventaire du patrimoine



Maison au n° 45 : façades postérieure et latérale gauche.

25, Charquemont, 45 et 47 Grande Rue

N° de l'illustration : 20142501809NUC4AQ

Date : 2014

Auteur : Sonia Dourlot

Reproduction soumise à autorisation du titulaire des droits d'exploitation

© Région Bourgogne-Franche-Comté, Inventaire du patrimoine



Maison au n° 45 : façades postérieure et latérale droite.

25, Charquemont, 45 et 47 Grande Rue

N° de l'illustration : 20142501815NUC2A

Date : 2014

Auteur : Sonia Dourlot

Reproduction soumise à autorisation du titulaire des droits d'exploitation

© Région Bourgogne-Franche-Comté, Inventaire du patrimoine



Maison au n° 45, façade latérale droite : initiales et date sur le linteau d'une porte.
25, Charquemont, 45 et 47 Grande Rue

N° de l'illustration : 20142501812NUC2A

Date : 2014

Auteur : Sonia Dourlot

Reproduction soumise à autorisation du titulaire des droits d'exploitation

© Région Bourgogne-Franche-Comté, Inventaire du patrimoine



Maison au n° 47 : façades antérieure et latérale gauche.

25, Charquemont, 45 et 47 Grande Rue

N° de l'illustration : 20142501803NUC2A

Date : 2014

Auteur : Sonia Dourlot

Reproduction soumise à autorisation du titulaire des droits d'exploitation

© Région Bourgogne-Franche-Comté, Inventaire du patrimoine



Maison au n° 47 : façades postérieure et latérale gauche.

25, Charquemont, 45 et 47 Grande Rue

N° de l'illustration : 20142501806NUC2A

Date : 2014

Auteur : Sonia Dourlot

Reproduction soumise à autorisation du titulaire des droits d'exploitation

© Région Bourgogne-Franche-Comté, Inventaire du patrimoine



Maison au n° 47 : fenêtres horlogères sur la façade postérieure.

25, Charquemont, 45 et 47 Grande Rue

N° de l'illustration : 20142501805NUC2A

Date : 2014

Auteur : Sonia Dourlot

Reproduction soumise à autorisation du titulaire des droits d'exploitation

© Région Bourgogne-Franche-Comté, Inventaire du patrimoine



Maison au n° 47 : façade latérale droite.

25, Charquemont, 45 et 47 Grande Rue

N° de l'illustration : 20142501804NUC2A

Date : 2014

Auteur : Sonia Dourlot

Reproduction soumise à autorisation du titulaire des droits d'exploitation

© Région Bourgogne-Franche-Comté, Inventaire du patrimoine



Bâtiment autrefois à usage de remise, atelier, étable et buanderie (actuellement garage).
25, Charquemont, 45 et 47 Grande Rue

N° de l'illustration : 20142501817NUC2A

Date : 2014

Auteur : Sonia Dourlot

Reproduction soumise à autorisation du titulaire des droits d'exploitation

© Région Bourgogne-Franche-Comté, Inventaire du patrimoine



Pompe à eau Renaud, aux Fontenelles.

25, Charquemont, 45 et 47 Grande Rue

N° de l'illustration : 20142501813NUC2A

Date : 2014

Auteur : Sonia Dourlot

Reproduction soumise à autorisation du titulaire des droits d'exploitation

© Région Bourgogne-Franche-Comté, Inventaire du patrimoine



Pompe à eau : inscription donnant le nom du fabricant.

25, Charquemont, 45 et 47 Grande Rue

N° de l'illustration : 20142501814NUC2A

Date : 2014

Auteur : Sonia Dourlot

Reproduction soumise à autorisation du titulaire des droits d'exploitation

© Région Bourgogne-Franche-Comté, Inventaire du patrimoine



Pompe à eau : inscription donnant le lieu de fabrication.

25, Charquemont, 45 et 47 Grande Rue

N° de l'illustration : 20142501816NUC2A

Date : 2014

Auteur : Sonia Dourlot

Reproduction soumise à autorisation du titulaire des droits d'exploitation

© Région Bourgogne-Franche-Comté, Inventaire du patrimoine



Portail d'accès au jardin.

25, Charquemont, 45 et 47 Grande Rue

N° de l'illustration : 20142501810NUC2A

Date : 2014

Auteur : Sonia Dourlot

Reproduction soumise à autorisation du titulaire des droits d'exploitation

© Région Bourgogne-Franche-Comté, Inventaire du patrimoine



Vase en fonte sur un pilier du portail d'accès au jardin.

25, Charquemont, 45 et 47 Grande Rue

N° de l'illustration : 20142501811NUC2A

Date : 2014

Auteur : Sonia Dourlot

Reproduction soumise à autorisation du titulaire des droits d'exploitation

© Région Bourgogne-Franche-Comté, Inventaire du patrimoine